

KM 111 R, 131, 131 R

STIHL



2 - 23 οδηγίες χρήσης



Πίνακας περιεχομένων

1	Σύστημα Kombi.....	2
2	Σχετικά με τις Οδηγίες Χρήσης.....	2
3	Οδηγίες ασφαλείας και τεχνική εργασία.....	2
4	Επιτρεπόμενα εργαλεία Kombi.....	7
5	Τοποθέτηση κυκλικής λαβής.....	7
6	Τοποθέτηση λαβής ποδηλάτου.....	8
7	Ρύθμιση ντίζας γκαζιού.....	11
8	Καύσιμο	11
9	Ανεφοδιασμός με καύσιμο.....	12
10	Εκκίνηση / σβήσιμο του κινητήρα.....	13
11	Οδηγίες χρήσης.....	15
12	Αλλαγή φίλτρου αέρα.....	15
13	Ρύθμιση καρμπρατέρ.....	16
14	Μπουζί.....	16
15	Φύλαξη του μηχανήματος.....	17
16	Οδηγίες συντήρησης και καθαρισμού.....	17
17	Περιορισμός φθοράς και αποφυγή ζημιών.....	19
18	Κύρια μέρη του μηχανήματος.....	20
19	Τεχνικά χαρακτηριστικά.....	20
20	Οδηγίες επισκευής.....	22
21	Απόρριψη.....	22
22	Δήλωση συμμόρφωσης ΕΕ.....	22
23	Πιστοποιητικό συμβατότητας UKCA.....	23
24	Διευθύνσεις.....	23

1 Σύστημα Kombi

Στο σύστημα Kombi της STIHL, διάφοροι κινητήρες Kombi και εργαλεία Kombi συνδυάζονται μεταξύ τους για να σχηματίσουν ένα πλήρες μηχανήμα. Σ' αυτό το εγχειρίδιο χρήσης, ο όρος «μηχανήμα» αναφέρεται στον **συνδυασμό** ενός κινητήρα Kombi με ένα εργαλείο Kombi.

Συνεπώς, οι οδηγίες χρήσης για το πλήρες μηχανήμα αποτελούνται από το εγχειρίδιο χρήσης για τον κινητήρα Kombi και το εγχειρίδιο χρήσης του εργαλείου Kombi.

Πριν θέσετε το μηχανήμα σε λειτουργία για πρώτη φορά, διαβάστε τα εγχειρίδια χρήσης **και των δύο μερών** με προσοχή και φυλάξτε τα για μελλοντική χρήση.

2 Σχετικά με τις Οδηγίες Χρήσης

2.1 Σύμβολα

Τα σύμβολα που υπάρχουν πάνω στο μηχανήμα εξηγούνται σ' αυτές τις οδηγίες χρήσης.

Ανάλογα με το μηχανήμα και τον εξοπλισμό του, μπορεί πάνω στο μηχανήμα να υπάρχουν τα εξής σύμβολα.



Ρεζερβουάρ καυσίμου. Μείγμα καυσίμου από βενζίνη και λάδι κινητήρα



Ενεργοποίηση βαλβίδας αποσυμπίεσης



Χειροκίνητη αντλία καυσίμου



Ενεργοποίηση χειροκίνητης αντλίας καυσίμου



Σωληνάριο γράσου



Εισαγωγή αέρα: Θερινή λειτουργία



Εισαγωγή αέρα: Χειμερινή λειτουργία



Θέρμανση λαβών

2.2 Διάκριση παραγράφων



ΠΡΟΕΙΔΟΠΟΙΗΣΗ

Προειδοποίηση για κίνδυνο ατυχήματος, τραυματισμού και σοβαρών υλικών ζημιών.

ΣΗΜΕΙΩΣΗ

Προειδοποίηση για πιθανή ζημιά του μηχανήματος ή των εξαρτημάτων του.

2.3 Τεχνική ανάπτυξη

Στη STIHL εργαζόμαστε συνεχώς για την περαιτέρω βελτίωση των μηχανημάτων και συσκευών μας. Για τον λόγο αυτό, διατηρούμε το δικαίωμα αλλαγών στον σχεδιασμό, στα τεχνικά χαρακτηριστικά και στον εξοπλισμό των μηχανημάτων μας.

Τα στοιχεία και οι εικόνες που υπάρχουν στις οδηγίες χρήσης δεν δεσμεύουν τον κατασκευαστή.

3

Οδηγίες ασφαλείας και τεχνική εργασία



Κατά την εργασία με αυτό το μηχανήμα πρέπει να λαμβάνονται ειδικά μέτρα ασφαλείας.



Πριν θέσετε το μηχάνημα σε λειτουργία για πρώτη φορά, διαβάστε με προσοχή και τα δύο εγχειρίδια (του κινητήρα Kombi και του εργαλείου Kombi) και φυλάξτε τα για μελλοντική χρήση. Η μη τήρηση των οδηγιών χρήσης μπορεί να οδηγήσει σε θανατηφόρο ατύχημα.

Τηρείτε τους κανονισμούς ασφαλείας που εκδίδονται από τα επαγγελματικά και εργατικά σωματεία, τα ταμεία κοινωνικής πρόνοιας, τους φορείς για την προστασία των εργαζομένων κ.λπ.

Αν δεν έχετε εργαστεί ξανά με μηχάνημα αυτού του είδους, ζητήστε από τον πωλητή ή κάποιον άλλο ειδικό να σας εξηγήσει τον ασφαλή χειρισμό του μηχανήματος. Εναλλακτικά, παρακολουθήστε ειδικά μαθήματα.

Το μηχάνημα δεν επιτρέπεται να χρησιμοποιείται από ανηλίκους. Εξαιρούνται νεαροί άνω των 16 ετών, οι οποίοι εκπαιδεύονται υπό επίβλεψη.

Κρατάτε σε ασφαλή απόσταση περαστικούς, παιδιά και ζώα.

Όταν δεν χρησιμοποιείτε το μηχάνημα, να το τοποθετείτε με τέτοιο τρόπο ώστε να μη δημιουργεί κινδύνους. Φροντίζετε ώστε το μηχάνημα να μην είναι προσιτό σε αναρμόδια άτομα.

Ο χρήστης φέρει ευθύνη για ατυχήματα ή ζημιές που προκαλούνται σε τρίτους ή στις περιουσίες τους.

Δίνετε ή δανείζετε το μηχάνημα μόνο σε άτομα που είναι εξοικειωμένα με το συγκεκριμένο μοντέλο και τον χειρισμό του, και δίνετε πάντα μαζί τα εγχειρίδια με τις οδηγίες χρήσης του κινητήρα Kombi και του εργαλείου Kombi.

Οι ώρες κατά τις οποίες επιτρέπεται η χρήση μηχανημάτων που εκπέμπουν θόρυβο μπορεί να περιορίζονται από εθνικούς αλλά και τοπικούς κανονισμούς.

Προκειμένου να εργαστείτε με το μηχάνημα, πρέπει να είστε καλά στην υγεία, ξεκούραστοι και σε καλή ψυχολογική κατάσταση.

Αν για λόγους υγείας πρέπει να αποφεύγετε τη σωματική κούραση, ρωτήστε τον γιατρό σας αν μπορείτε να εργαστείτε με μηχάνημα αυτού του είδους.

Για άτομα με βηματοδότη καρδιάς: Το σύστημα ανάφλεξης αυτού του μηχανήματος δημιουργεί ένα ηλεκτρομαγνητικό πεδίο πολύ μικρής έντασης. Δεν μπορεί ωστόσο να αποκλειστεί απόλυτα η επίδραση σε ορισμένους τύπους βηματοδοτών. Για να αποφύγετε τους όποιους κινδύνους για την υγεία σας, η STIHL συνιστά να ζητήσετε συμ-

βουλές από τον γιατρό σας και από τον κατασκευαστή του βηματοδότη.

Απαγορεύεται η χρήση του μηχανήματος μετά από λήψη αλκοόλ, ναρκωτικών ή φαρμάκων που μειώνουν την ικανότητα αντίδρασης.

Χρησιμοποιείτε το μηχάνημα μόνο για τους σκοπούς που περιγράφονται στις οδηγίες χρήσης του εργαλείου Kombi που χρησιμοποιείτε.

Το μηχάνημα δεν επιτρέπεται να χρησιμοποιηθεί για άλλους σκοπούς – **Κίνδυνος ατυχήματος!**

Θέτετε τον κινητήρα Kombi σε λειτουργία μόνο όταν έχει προσαρμοστεί κάποιο εργαλείο Kombi, διαφορετικά μπορεί να προκληθεί ζημιά στο μηχάνημα.

Το μηχάνημα επιτρέπεται να εφοδιάζεται μόνο με εργαλεία Kombi και παρελκόμενα που έχουν εγκριθεί από τη STIHL για χρήση σ' αυτό ή τα οποία είναι ισοδύναμα από τεχνική άποψη. Χρησιμοποιείτε μόνο τους συνδυασμούς που αναφέρονται στο κεφάλαιο «Επιτρεπόμενα εργαλεία Kombi». Αν έχετε απορίες, απευθυνθείτε σε έναν πιστοποιημένο αντιπρόσωπο. Χρησιμοποιείτε μόνο εξαρτήματα και παρελκόμενα υψηλής ποιότητας. Διαφορετικά μπορεί να υπάρξει κίνδυνος για ατυχήματα ή ζημιές στο μηχάνημα.

Η STIHL συνιστά να χρησιμοποιείτε μόνο γνήσια εργαλεία και παρελκόμενα STIHL. Οι ιδιότητες των γνήσιων προϊόντων είναι άριστα προσαρμοσμένες στο προϊόν και στις απαιτήσεις του χρήστη.

Μην κάνετε επεμβάσεις στο μηχάνημα, καθώς μπορεί να τεθεί σε κίνδυνο η ασφάλειά σας. Η STIHL δεν αναλαμβάνει καμία ευθύνη για τραυματισμούς ή υλικές ζημιές που οφείλονται στη χρήση μη εγκεκριμένων προσαρμοζόμενων εργαλείων.

Μην καθαρίζετε το μηχάνημα με πλυστικό υψηλής πίεσης. Η δυνατή δέσμη νερού μπορεί να προκαλέσει ζημιά σε εξαρτήματα του μηχανήματος.

3.1 Ενδυμασία και εξοπλισμός

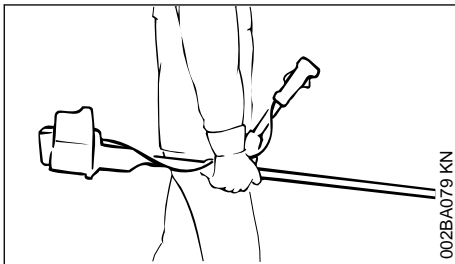
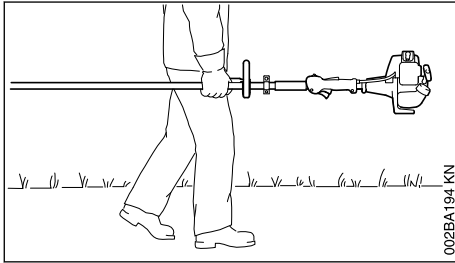
Να φοράτε κατάλληλη ενδυμασία και εξοπλισμό.



Μη φοράτε ρούχα που μπορούν να μπλεχτούν σε κλαδιά, θάμνους, ή στα κινούμενα μέρη του μηχανήματος. Επίσης, μη φοράτε μαντίλι, γραβάτα ή κοσμήματα. Μαζεύετε και ασφαλιζετε τα μακριά μαλλιά, έτσι ώστε να βρίσκονται πάνω από το ύψος των ώμων.

Ανατρέξτε επίσης την παράγραφο «Ενδυμασία και εξοπλισμός» στις οδηγίες χρήσης του εργαλείου Kombi.

3.2 Μεταφορά του μηχανήματος



Πριν τη μεταφορά, σβήνετε πάντα τον κινητήρα.

Κατά τη μεταφορά στο αυτοκίνητο, ασφαλίστε το μηχάνημα από ανατροπή, ζημιά και διαρροή καυσίμου.

Ανατρέξτε επίσης την παράγραφο «Μεταφορά μηχανήματος» στις οδηγίες χρήσης του χρησιμοποιούμενου εργαλείου Kombi.

3.3 Ανεφοδιασμός



Η βενζίνη είναι εξαιρετικά εύφλεκτη. Διατηρείτε απόσταση ασφαλείας από ακάλυπτη φλόγα, προσέχετε να μη χυθεί καύσιμο και μην καπνίζετε.

Σβήνετε τον κινητήρα πριν από τον ανεφοδιασμό.

Μην ανεφοδιάζετε το μηχάνημα όσο ο κινητήρας είναι ακόμη ζεστός. Το καύσιμο μπορεί να ξεχειλίσει – **Κίνδυνος πυρκαγιάς!**

Ανοίγεται την τάπα του ρεζερβουάρ με προσοχή, ώστε η τυχόν υπερπίεση μέσα στο ρεζερβουάρ να εκτονωθεί αργά και να μην πεταχτεί καύσιμο προς τα έξω.

Ανεφοδιάζετε το μηχάνημα μόνο σε καλά αεριζόμενο χώρο. Καύσιμο που χύνεται πάνω στο μηχάνημα πρέπει να απομακρυνθεί αμέσως. Αν χυθεί καύσιμο στα ρούχα σας, αλλάξτε τα αμέσως.



Μετά τον ανεφοδιασμό, σφίξτε την τάπα του ρεζερβουάρ με όση δύναμη μπορείτε.

Έτσι μειώνεται ο κίνδυνος, η τάπα να χαλαρώσει από τις δονήσεις του κινητήρα και να χυθεί καύσιμο.

Ελέγξτε το μηχάνημα για διαρροές. Αν τρέξει καύσιμο, μη βάλετε μπρος τον κινητήρα – **Κίνδυνος θανατηφόρου ατυχήματος!**

3.4 Πριν την εκκίνηση

Ελέγξτε την ασφαλή κατάσταση του μηχανήματος. Συμβουλευθείτε τα αντίστοιχα κεφάλαια των οδηγιών χρήσης:

- Ελέγξτε το σύστημα τροφοδοσίας για διαρροές, ειδικά τα ορατά εξαρτήματα όπως η τάπα του ρεζερβουάρ, οι συνδέσεις των σωλήνων και η χειροκίνητη αντλία καυσίμου (μόνο για μηχανήματα με χειροκίνητη αντλία καυσίμου). Σε περίπτωση διαρροής ή ζημιάς, μην ξεκινήσετε τον κινητήρα – **Κίνδυνος πυρκαγιάς!** Πριν χρησιμοποιήσετε το μηχάνημα, παραδώστε το σε ένα ειδικευμένο κατάστημα για επισκευή
- Ο συνδυασμός από κοπτικό εξάρτημα, προφυλακτήρα, λαβή και αορτήρα πρέπει να είναι επιτρεπτός, και όλα τα εξαρτήματα πρέπει να έχουν τοποθετηθεί σωστά.
- Ο διακόπτης πρέπει να πατιέται εύκολα.
- Ο μοχλός της πεταλούδας εκκίνησης, η σκανδάλη γκαζιού και η ασφάλεια της σκανδάλης πρέπει να κινούνται με ευκολία. Η σκανδάλη γκαζιού πρέπει να επιστρέφει αυτόματα στη θέση ρελαντί. Όταν πιέζετε ταυτόχρονα την ασφάλεια και τη σκανδάλη γκαζιού, ο μοχλός της πεταλούδας εκκίνησης πρέπει επιστρέφει αυτόματα από τις θέσεις \bar{I} και \bar{II} στη θέση κανονικής λειτουργίας I.
- Βεβαιωθείτε ότι το κάλυμμα του μπουζί είναι καλά στερεωμένο. Αν το κάλυμμα είναι χαλαρό, ενδέχεται να δημιουργηθούν σπινθήρες με κίνδυνο ανάφλεξης του μείγματος καυσίμου/αέρα που βγαίνει από το μηχάνημα – **Κίνδυνος πυρκαγιάς!**
- Μην κάνετε επεμβάσεις στα χειριστήρια και στα συστήματα ασφαλείας.
- Προκειμένου να χειριστείτε το μηχάνημα με ασφάλεια, οι χειρολαβές πρέπει να είναι καθαρές και στεγνές, χωρίς λάδια και ακαθαρσίες
- Ρυθμίστε τον αορτήρα και τις χειρολαβές ανάλογα με το ανάστημά σας.

Το μηχάνημα επιτρέπεται να χρησιμοποιείται μόνο εφόσον είναι σε ασφαλή κατάσταση λειτουργίας – **Κίνδυνος ατυχήματος!**

Για περίπτωση ανάγκης, κατά τη χρήση αορτήρα: Εξασκηθείτε στη γρήγορη αφαίρεση του μηχανήματος. Για να αποφευχθούν ζημιές, μην πετάτε το μηχανήμα κάτω όταν εξασκείστε στη χρήση του.

Ανατρέξτε επίσης την παράγραφο «Πριν την εκκίνηση» στις οδηγίες χρήσης του εργαλείου Kombi.

3.5 Εκκίνηση κινητήρα

Ξεκινήστε τον κινητήρα σε απόσταση τουλάχιστον 3 m από το σημείο ανεφοδιασμού, και όχι μέσα σε κλειστό χώρο.

Μόνο σε επίπεδο έδαφος. Πάρτε σταθερή και ασφαλή στάση και κρατήστε το μηχανήμα σταθερά στα χέρια. Βεβαιωθείτε ότι το εργαλείο του μηχανήματος δεν έρχεται σε επαφή με άλλα αντικείμενα ή με το έδαφος, γιατί μπορεί να περιστραφεί κατά την εκκίνηση.

Αποφεύγετε την επαφή με το εργαλείο – **Κίνδυνος τραυματισμού!**

Μη βάζετε μπρος το μηχανήμα ενώ το κρατάτε στον αέρα. Ξεκινήστε το μηχανήμα όπως περιγράφεται στις οδηγίες χρήσης. Όταν αφήνετε τη σκανδάλη γκαζιού, το εργαλείο δεν σταματά αμέσως αλλά συνεχίζει να περιστρέφεται για μερικά δευτερόλεπτα, ως αποτέλεσμα της αδράνειας.

Ελέγξτε τη λειτουργία στο ρελαντί: Το εργαλείο δεν επιτρέπεται να περιστρέφεται όταν αφήνετε τη σκανδάλη γκαζιού.

Κρατάτε εύφλεκτα υλικά (π.χ. πριονίδια, φλοιοί δέντρων, ξερά χόρτα, καύσιμα) μακριά από το ζεστό ρεύμα καυσαερίων και την καυτή επιφάνεια της εξάτμισης – **Κίνδυνος πυρκαγιάς!**

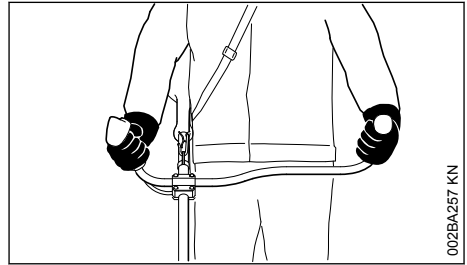
Ανατρέξτε επίσης την παράγραφο «Εκκίνηση / Σβήσιμο κινητήρα» στις οδηγίες χρήσης του εργαλείου Kombi.

3.6 Κράτημα και χειρισμός του μηχανήματος

Κρατάτε το μηχανήμα πάντοτε και με τα δύο χέρια στις λαβές.

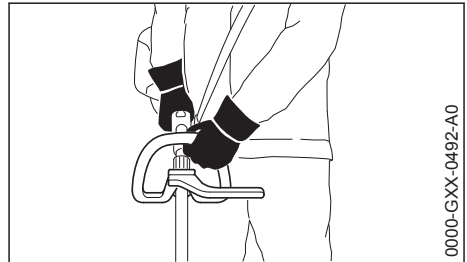
Φροντίζετε πάντα για σταθερή και ασφαλή στάση του σώματός σας.

3.6.1 Σε μοντέλα με λαβή ποδηλάτου



Το δεξιό χέρι στη λαβή χειρισμού, το αριστερό χέρι στη χειρολαβή της σωληνωτής λαβής.

3.6.2 Σε μοντέλα με κυκλική λαβή



Το αριστερό χέρι στην κυκλική λαβή, το δεξιό χέρι στη λαβή χειρισμού, ακόμα κι όταν είστε αριστερόχειρας.

3.7 Κατά την εργασία

Σε περίπτωση επικείμενου κινδύνου ή έκτακτης ανάγκης, σβήστε αμέσως τον κινητήρα πιέζοντας τον διακόπτη λειτουργίας.

Βεβαιωθείτε ότι ο κινητήρας λειτουργεί σωστά στο ρελαντί. Το εργαλείο δεν πρέπει να περιστρέφεται όταν αφήνετε τη σκανδάλη γκαζιού. Αν το εργαλείο εξακολουθεί να περιστρέφεται στο ρελαντί, δώστε το μηχανήμα σε ειδικευμένο κατάστημα για επισκευή. Ελέγχετε τακτικά τη ρύθμιση του ρελαντί, και ενδεχομένως κάντε την απαιτούμενη διόρθωση. Η STIHL συνιστά να απευθυνθείτε στον πιστοποιημένο αντιπρόσωπο της STIHL.

Όταν φοράτε ωτασπίδες, χρειάζεται τεταμένη προσοχή και πρέπει να έχετε το νου σας για πιθανούς κινδύνους, καθώς η ικανότητά σας να αντιλαμβάνεστε προειδοποιητικούς ήχους (φωνές, συναγερμούς κ.λπ.) είναι μειωμένη.

Παρεμβάλλετε τακτικά διαλείμματα, για να αποφύγετε κούραση και κόπωση – **Κίνδυνος ατυχήματος!**

Να εργάζεστε ήρεμα και με περίσκεψη, και μόνο με καλές συνθήκες ορατότητας και φωτισμού. Δουλεύετε προσεκτικά. Μη θέτετε τρίτους σε κίνδυνο.

Χρησιμοποιείτε το μηχάνημα μόνο για τις εφαρμογές που περιγράφονται στις οδηγίες χρήσης του εργαλείου Kombi.



Μόλις πάρει μπρος ο κινητήρας, το μηχάνημα αρχίζει να παράγει δηλητηριώδη καυσαέρια. Τα αέρια αυτά μπορεί να είναι άσπρα και άορατα και να περιέχουν άκαυστους υδρογονάνθρακες και βενζόλιο. Ποτέ μη χρησιμοποιείτε το μηχάνημα σε κλειστό ή ανεπαρκώς αεριζόμενο χώρο, ακόμα κι αν είναι εφοδιασμένο με καταλύτη.

Αν εργάζεστε μέσα σε χαντάκια, λάκκους, φρεάτια ή άλλους στενούς χώρους, εξασφαλίζετε πάντοτε επαρκείς εναλλαγές αέρα – **Κίνδυνος θανατηφόρου ατυχήματος από δηλητηρίαση!**

Αν αισθανθείτε αδιαθεσία ή πονοκέφαλο, αν αντιληφθείτε διαταραχές στην ακοή ή στην όρασή σας (π.χ. περιορισμός του πεδίου όρασης), ή αν διαπιστώσετε έλλειψη συγκέντρωσης, διακόψτε αμέσως την εργασία. Τα συμπτώματα αυτά μπορεί να προκαλούνται μεταξύ άλλων από υψηλή συγκέντρωση καυσαερίων – **Κίνδυνος ατυχήματος!**

Μην προκαλείτε υπερβολικό θόρυβο ή καυσαέρια. Μην αφήνετε τον κινητήρα να λειτουργεί άσκοπα και δίνετε γκάζι μόνο κατά την εργασία.

Μην καπνίζετε κατά τη χρήση του μηχανήματος ή όταν βρίσκεστε κοντά σ' αυτό – **Κίνδυνος πυρκαγιάς!** Από το σύστημα τροφοδοσίας μπορεί να διαρρεύσουν εύφλεκτοι ατμοί βενζίνης.

Η σκόνη, τα νέφη και ο καπνός που δημιουργούνται κατά την εργασία μπορεί να είναι βλαβερά για την υγεία. Αν δημιουργείται σκόνη ή καπνός, φορέστε κατάλληλα μέσα για την προστασία της αναπνοής.

Αν το μηχάνημα εκτεθεί σε αντικανονικές καταπονήσεις (π.χ. χτύπημα ή πτώση), ελέγξτε οπωσδήποτε την κατάσταση του πριν συνεχίσετε τη χρήση – Ανατρέξτε επίσης την ενότητα «Πριν την εκκίνηση». Ελέγξτε ιδίως τη στεγανότητα του συστήματος τροφοδοσίας καυσίμου και τη λειτουργία των συστημάτων ασφαλείας. Σε καμία περίπτωση δεν επιτρέπεται να χρησιμοποιήσετε μηχάνημα που δεν είναι απόλυτα ασφαλές. Αν έχετε αμφιβολίες, απευθυνθείτε σε έναν πιστοποιημένο αντιπρόσωπο.

Μην εργάζεστε με τη σκανδάλη στη θέση για γκάζι εκκίνησης. Όταν η σκανδάλη βρίσκεται

σε αυτή τη θέση, δεν μπορείτε να ρυθμίσετε τις στροφές του κινητήρα.

Σβήνετε πάντα τον κινητήρα όταν απομακρύνετε από το μηχάνημα.

Πριν την αλλαγή του εργαλείου Kombi, σβήστε τον κινητήρα – **Κίνδυνος τραυματισμού!**

3.8 Δονήσεις

Κατά την παρατεταμένη χρήση του μηχανήματος, οι δονήσεις που παράγονται από τον κινητήρα ενδέχεται να προκαλέσουν προβλήματα στην αιμάτωση των χεριών.

Δεν μπορεί να δοθεί μια συγκεκριμένη διάρκεια χρήσης που να ισχύει για όλες τις περιπτώσεις, επειδή εξαρτάται από διάφορους παράγοντες.

Παράγοντες που παρατείνουν τη διάρκεια χρήσης είναι π.χ.:

- Κατάλληλη προστασία των χεριών (ζεστά γάντια)
- Τακτικά διαλείμματα

Παράγοντες που μειώνουν τη διάρκεια χρήσης είναι π.χ.:

- η ειδική, προσωπική προδιάθεση για κακή αιμάτωση (χαρακτηριστικό γνώρισμα: συχνά κρύα δάχτυλα, ρίγη)
- χαμηλή θερμοκρασία περιβάλλοντος
- η δύναμη με την οποία πιάνετε το μηχάνημα (το πολύ σφιχτό κράτημα παρεμποδίζει την αιμάτωση)

Εάν, σε περίπτωση τακτικής και παρατεταμένης χρήσης του μηχανήματος, παρουσιάζονται επανειλημμένα ενοχλήσεις από τη χρήση (π.χ. μυρμήγκιασμα στα δάχτυλα) συνιστούμε να κάνετε ιατρικές εξετάσεις.

3.9 Συντήρηση και επισκευές

Συντηρείτε τακτικά το μηχάνημα. Εκτελείτε μόνο τις εργασίες συντήρησης και επισκευής που περιγράφονται στις οδηγίες χρήσης. Για όλες τις άλλες εργασίες, απευθυνθείτε σε ειδικευμένο κατάστημα.

Η STIHL συνιστά να αναθέσετε τις εργασίες συντήρησης και επισκευής αποκλειστικά στους επίσημους αντιπροσώπους της STIHL. Οι επίσημοι αντιπρόσωποι της STIHL έχουν τη δυνατότητα να λάβουν μέρος σε τακτικά προγράμματα εκπαίδευσης και έχουν στη διάθεσή τους τις απαραίτητες τεχνικές πληροφορίες.

Χρησιμοποιείτε μόνο ανταλλακτικά καλής ποιότητας. Διαφορετικά μπορεί να υπάρξει κίνδυνος για

ατυχήματα ή ζημιές στο μηχάνημα. Αν έχετε απορίες, απευθυνθείτε σε ένα ειδικευμένο κατάστημα.

Η STIHL συνιστά να χρησιμοποιήσετε γνήσια ανταλλακτικά STIHL. Οι ιδιότητες των γνήσιων προϊόντων είναι άριστα προσαρμοσμένες στο μηχάνημα και στις απαιτήσεις του χρήστη.

Πριν από οποιοσδήποτε εργασίες επισκευής, συντήρησης ή καθαρισμού, **σταματήστε τον κινητήρα και τραβήξτε το κάλυμμα από το μπουζί – Κίνδυνος τραυματισμού** από κατά λάθος εκκίνηση του κινητήρα! – Εξάιρεση: Ρύθμιση καρμπυρατέρ και ρελαντί.

Μην ξεκινάτε τον κινητήρα με τη μίζα, αν έχετε αποσυνδέσει το κάλυμμα του μπουζί ή αν έχετε ξεβιδώσει το μπουζί – **Κίνδυνος πυρκαγιάς** από σπινθήρες έξω από τον κύλινδρο!

Μην εκτελείτε εργασίες συντήρησης και μη φυλάσσετε το μηχάνημα κοντά σε ακάλυπτη φλόγα – **Κίνδυνος πυρκαγιάς** λόγω του καυσίμου!

Βεβαιώστε τακτικά ότι η τάπα του ρεζερβουάρ είναι στεγανή.

Χρησιμοποιείτε μόνο μπουζί που έχουν εγκριθεί από τη STIHL – Βλέπε «Τεχνικά χαρακτηριστικά».

Ελέγξτε το καλώδιο ανάφλεξης (άθικτη μόνωση, καλή εφαρμογή).

Ελέγξτε την κατάσταση της εξάτμισης.

Μη χρησιμοποιήσετε το μηχάνημα με ελαττωματική ή χωρίς εξάτμιση – **Κίνδυνος πυρκαγιάς! – Βλάβη της ακοής!**

Μην αγγίζετε τη ζεστή εξάτμιση – **Κίνδυνος εγκαύματος!**

Η κατάσταση των αντιδονητικών στοιχείων επηρεάζει το επίπεδο των ταλαντώσεων. Ελέγχετε τακτικά τα αντιδονητικά.

4 Επιτρεπόμενα εργαλεία Kombi

Στον κινητήρα Kombi επιτρέπεται να προσαρμόζονται τα εξής εργαλεία STIHL Kombi:

Εργαλείο Kombi
FS-KM

Σκοπός χρήσης

Χορτοκοπτικό με κεφαλή κοπής
Χορτοκοπτικό με χλοοκόπτη
Χορτοκοπτικό με κεφαλή κοπής
Χορτοκοπτικό με μεταλλικό κοπτικό εξάρτημα
Χορτοκοπτικό με κεφαλή κοπής
Εργαλείο ξεριζώματος ζιζανίων
Φραχτοκόπτης, ρυθμιζόμενος
Φραχτοκόπτης
Θαμνοκοπτικό
Φυσητήρας
Τηλεσκοπικό αλυσοπρίονο
Φρέζα
Κοπτικό μορποντούρας
Κοπτικό μορποντούρας
Ραβδιστικό μηχάνημα
Βούρτσα
Κύλινδρος καθαρισμού

FS-KM ¹⁾

FSS-KM ⁵⁾

FSS-KM ^{1) 5)}

FSB-KM ^{3) 4) 5)}

RG-KM ¹⁾

HL-KM ^{145° 3)}

HL-KM ^{0° 2)}

FH-KM ^{145°}

BG-KM ³⁾

HT-KM ²⁾

BF-KM

FCB-KM ³⁾

FCS-KM ³⁾

SP-KM ^{2) 4)}

KW-KM ²⁾

KW-KM ²⁾

5 Τοποθέτηση κυκλικής λαβής

Μαζί με το μηχάνημα παραδίδεται μια μπάρα (περιοριστής βήματος). Συνδέστε τη μπάρα στην κυκλική λαβή.

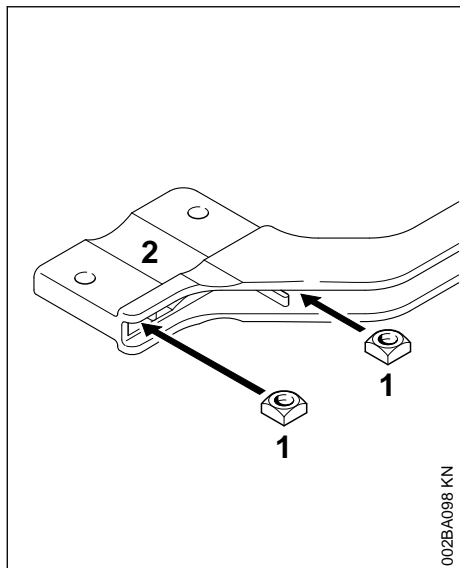
¹⁾ Για κινητήρες Kombi με κυκλική λαβή: Πρέπει πάνω στην κυκλική λαβή να στερεώσετε τη μπάρα (περιοριστή βήματος) που παραδίδεται μαζί με το μηχάνημα – Βλέπε επίσης «Τοποθέτηση κυκλικής λαβής».

²⁾ Δεν επιτρέπεται συνδυασμός με κινητήρες Kombi με λαβή ποδηλάτου.

³⁾ Για εργονομικούς λόγους, μόνο μερικώς κατάλληλο για κινητήρες Kombi με λαβή ποδηλάτου

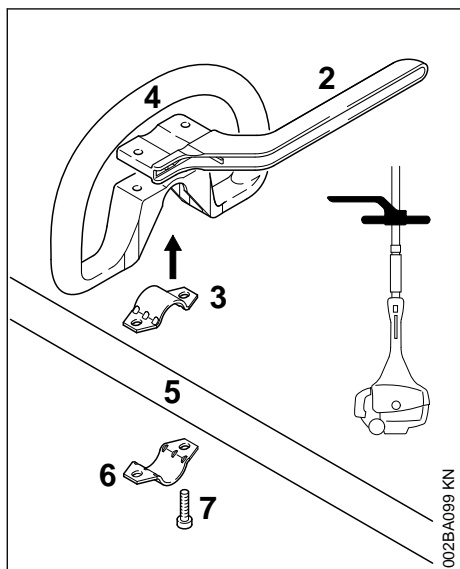
⁴⁾ Δεν επιτρέπεται για KM 131 και KM 131 R.

⁵⁾ Δεν επιτρέπεται για KM 111 R



002BA098 KN

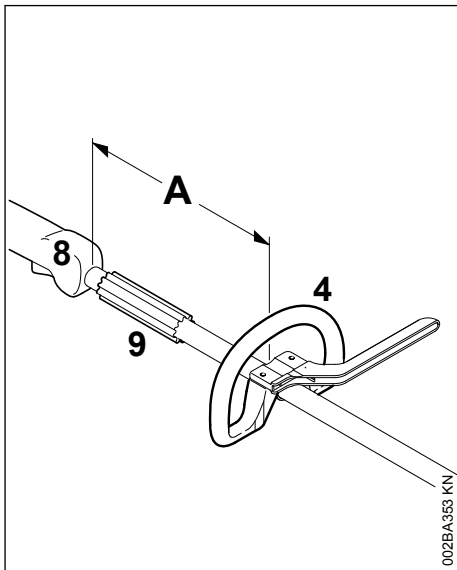
- ▶ Τοποθετήστε τα τετράγωνα παξιμάδια (1) μέσα στη μπάρα (2) και ευθυγραμμίστε τις οπές.



002BA099 KN

- ▶ Τοποθετήστε το κολάρο (3) μέσα στην κυκλική λαβή (4) και τοποθετήστε τα δύο εξαρτήματα μαζί στον άξονα (5).
- ▶ Τοποθετήστε το κολάρο (6).
- ▶ Τοποθετήστε τη μπάρα (2). Βεβαιωθείτε ότι είναι στραμμένη προς τη σωστή πλευρά!
- ▶ Ευθυγραμμίστε τις οπές.

- ▶ Τοποθετήστε τις βίδες (7) μέσα στις οπές και βιδώστε τις μέχρι να τερματίσουν μέσα στη μπάρα.



002BA353 KN

- ▶ Στερεώστε την κυκλική λαβή (4) σε απόσταση (A) περίπου 20 cm (8 in) από τη λαβή χειρισμού (8).
- ▶ Ρύθμιση κυκλικής λαβής
- ▶ Σφίξτε τις βίδες, σταθεροποιώντας τις – αν χρειάζεται – με τα παξιμάδια.

Το χερούλι από καουτσούκ (9) (δεν υπάρχει σε όλες τις χώρες) πρέπει να βρίσκεται ανάμεσα στην κυκλική λαβή και τη λαβή χειρισμού.

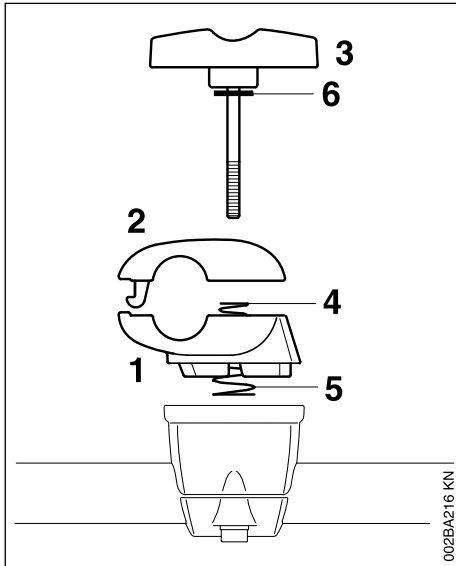
Αφήστε τη μπάρα (περιοριστή βήματος) μόνιμα στερεωμένη στο μηχανήμα.

6 Τοποθέτηση λαβής ποδηλάτου

6.1 Τοποθέτηση λαβής ποδηλάτου με στρεφόμενο στήριγμα λαβής

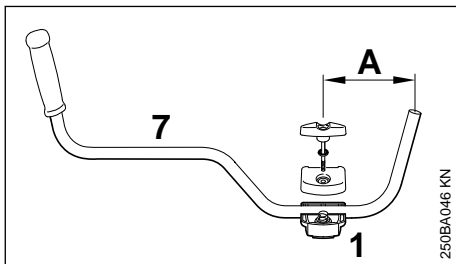
Κατά την παράδοση του μηχανήματος, το στρεφόμενο στήριγμα της λαβής είναι ήδη στερεωμένο στον σωλήνα. Για να τοποθετήσετε τη σωληνωτή λαβή, πρέπει να αφαιρέσετε τα δύο μέρη του κολάρου σύσφιξης.

6.1.1 Αφαίρεση κολάρου σύσφιξης

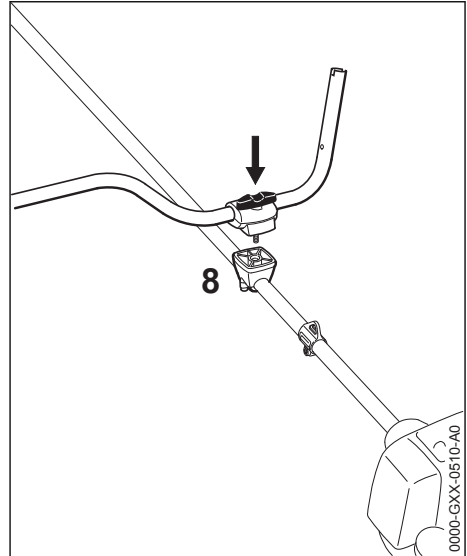


- ▶ Κρατήστε το κάτω μέρος (1) και το πάνω μέρος (2) του κολάρου σύσφιξης.
- ▶ Ξεβιδώστε το κουμπί (3). Με το ξεβιδώμα του κουμπιού, τα εξαρτήματα ελευθερώνονται και διαχωρίζονται από τα δύο ελατήρια (4, 5).
- ▶ Τραβήξτε έξω το κουμπί. Η ροδέλα (6) μένει στο κουμπί.
- ▶ Χωρίστε τα δύο μέρη του κολάρου σύσφιξης. Τα ελατήρια (4, 5) μένουν στο κάτω μέρος του κολάρου!

6.1.2 Στερέωση σωληνωτής λαβής

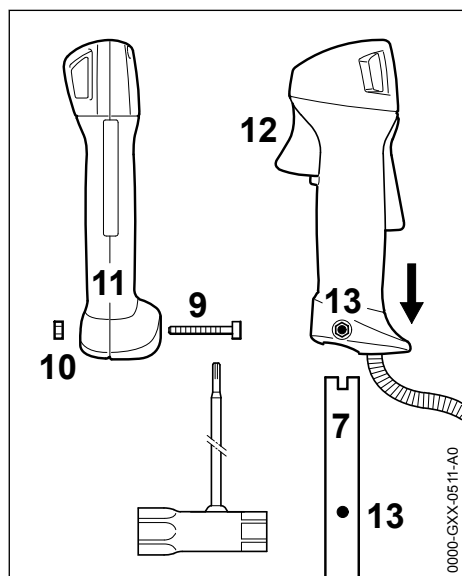


- ▶ Τοποθετήστε τη σωληνωτή λαβή (7) στο κάτω μέρος του κολάρου σύσφιξης (1) με τέτοιο τρόπο, ώστε η απόσταση (A) να μην υπερβαίνει τα 15 cm.
- ▶ Τοποθετήστε το πάνω μέρος του κολάρου σύσφιξης και κρατήστε τα δύο μέρη ενωμένα.
- ▶ Περάστε το κουμπί μέσα από τα δύο μέρη του κολάρου, μέχρι να τερματίσει. Κρατήστε ενωμένα όλα τα εξαρτήματα και ασφαλίστε τα.



- ▶ Τοποθετήστε τον πλήρη σύνδεσμο πάνω στο στήριγμα (8) της λαβής, με το κουμπί στραμμένο προς τον κινητήρα.
- ▶ Πιέστε το κουμπί μέχρι τέρμα μέσα στο στήριγμα της λαβής και στη συνέχεια βιδώστε το, χωρίς όμως να το σφίξετε.
- ▶ Στρέψτε τη σωληνωτή λαβή κάθετα προς τον άξονα και ελέγξτε την απόσταση (A).
- ▶ Σφίξτε το κουμπί.

6.1.3 Τοποθέτηση λαβής χειρισμού

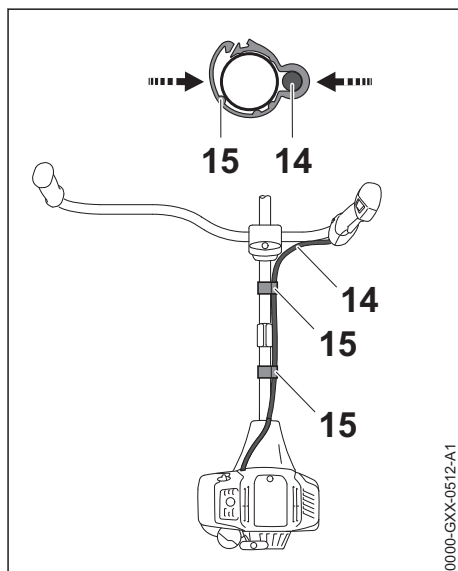


- ▶ Ξεβιδώστε τη βίδα (9). Το παξιμάδι (10) μένει στη λαβή χειρισμού (11)
- ▶ Περάστε τη λαβή χειρισμού στο άκρο (7) της σωληνωτής λαβής, με τη σκανδάλη γκαζιού (12) στραμμένη προς την κεφαλή, μέχρι να συμπέσουν οι οπές (13).
- ▶ Βιδώστε και σφίξτε τη βίδα (9)

6.1.4 Στερέωση ντίζας γκαζιού

ΣΗΜΕΙΩΣΗ

Μην τσακίσετε ή τοποθετήσετε την ντίζα γκαζιού σε απότομες καμπές. Η σκανδάλη γκαζιού πρέπει να κινείται εύκολα!



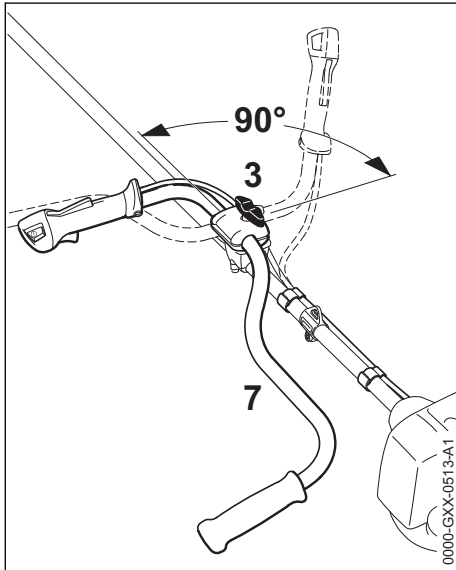
- ▶ Τοποθετήστε το στήριγμα της ντίζας γκαζιού (15) και την ντίζα γκαζιού (14) στον σωλήνα.
- ▶ Συμπιέστε το στήριγμα της ντίζας γκαζιού (15). Το στήριγμα (15) κουμπώνει με έναν χαρακτηριστικό ήχο.

6.1.5 Ρύθμιση ντίζας γκαζιού

- ▶ Ελέγξτε τη ρύθμιση της ντίζας γκαζιού – Βλέπετε «Ρύθμιση ντίζας γκαζιού».

6.1.6 Στρίψιμο λαβής ...

στη θέση μεταφοράς



- ▶ Ξεσφίξτε το κουμπί (3) και ξεβιδώστε το τόσο, ώστε να είναι δυνατόν να στρέψετε τη σωληνωτή λαβή (7).
- ▶ Στρέψτε τη λαβή αριστερόστροφα κατά 90° και στη συνέχεια κατεβάστε την.
- ▶ Σφίξτε το κουμπί (3).

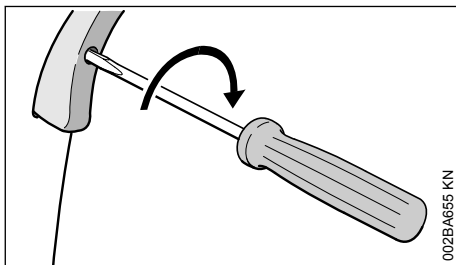
στη θέση εργασίας

- ▶ Ανεβάστε τη λαβή και περιστρέψτε την δεξιόστροφα, ακολουθώντας την παραπάνω περιγραφή με αντίστροφη σειρά.

7 Ρύθμιση ντίζας γκαζιού

Μετά τη συναρμολόγηση του μηχανήματος ή μετά από μεγάλο χρόνο λειτουργίας, μπορεί να χρειαστεί ρύθμιση της ντίζας γκαζιού.

Η ρύθμιση της ντίζας γκαζιού πρέπει να γίνει σε πλήρως συναρμολογημένο μηχάνημα.



- ▶ Πιέστε τη σκανδάλη μέχρι το τέρμα.
- ▶ Βιδώστε τη βίδα της σκανδάλης γκαζιού στην κατεύθυνση του βέλους, μέχρι την πρώτη αντίσταση. Στη συνέχεια, στρέψτε τη βίδα κατά μία μισή στροφή προς την ίδια κατεύθυνση.

8 Καύσιμο

Ο κινητήρας πρέπει να λειτουργεί με μείγμα καυσίμου από βενζίνη και λάδι κινητήρα.

⚠ ΠΡΟΕΙΔΟΠΟΙΗΣΗ

Αποφεύγετε την άμεση επαφή του καυσίμου με το δέρμα και την εισπνοή των ατμών καυσίμου.

8.1 STIHL MotoMix

Η STIHL συνιστά τη χρήση του STIHL MotoMix. Αυτό το έτοιμο μείγμα καυσίμου είναι απαλλαγμένο από βενζόλη και μόλυβδο, έχει υψηλό αριθμό οκτανίου και περιέχει βενζίνη και λάδι στις σωστές αναλογίες.

Για να εξασφαλιζεται η μέγιστη διάρκεια ζωής του κινητήρα, το STIHL MotoMix παρασκευάζεται με λάδι διχρονων κινητήρων STIHL HP Ultra.

Το MotoMix δεν διατίθεται σε όλες τις χώρες.

8.2 Ανάμιξη καυσίμου

ΣΗΜΕΙΩΣΗ

Τα ακατάλληλα καύσιμα και η αναλογία μείξης που δεν ακολουθεί τις προδιαγραφές μπορούν να προκαλέσουν πολύ σοβαρές ζημιές στον κινητήρα. Βενζίνες ή λάδια κακής ποιότητας μπορούν να προκαλέσουν ζημιά στον κινητήρα, στις τιμολύχες, στα σωληνάκια τροφοδοσίας και στο ρεζερβουάρ.

8.2.1 Βενζίνη

Χρησιμοποιείτε μόνο **επώνυμη βενζίνη**, αμόλυβδη ή κανονική, με αριθμό οκτανίου τουλάχιστον 90 RON.

Σε κινητήρες με καρμπυρατέρ που ρυθμίζεται με το χέρι, η βενζίνη με ποσοστό οινοπνεύματος άνω του 10% μπορεί να προκαλέσει ανωμαλίες στη λειτουργία και πρέπει επομένως να αποφεύγεται ως καύσιμο για αυτούς τους κινητήρες.

Οι κινητήρες με σύστημα M-Tronic αποδίδουν πλήρη ισχύ με βενζίνη που περιέχει ποσοστό οινοπνεύματος έως 27% (E27).

8.2.2 Λάδι κινητήρα

Αν θέλετε να παρασκευάσετε μόνοι σας το μείγμα καυσίμου, χρησιμοποιήστε λάδι δίχρονων κινητήρων STIHL ή άλλο λάδι κινητήρων υψηλών επιδόσεων των κατηγοριών JASO FB, JASO FC, JASO FD, ISO-L-EGB, ISO-L-EGC ή ISO-L-EGD.

Η STIHL συνιστά να χρησιμοποιήσετε το λάδι δίχρονων κινητήρων STIHL HP Ultra ή ισοδύναμο λάδι κινητήρων υψηλών επιδόσεων, ώστε να διασφαλίζεται η συμμόρφωση με τα όρια εκπομπής ρύπων σε όλη τη διάρκεια ζωής του μηχανήματος.

8.2.3 Αναλογία μείγματος

Για λάδι δίχρονων κινητήρων STIHL 1:50 και 1:50 = 1 μέρος λάδι + 50 μέρη βενζίνη

8.2.4 Παραδείγματα

Ποσότητα βενζίνης Λάδι δίχρονων
κινητήρων STIHL 1:50

Λίτρα	Λίτρα	(ml)
1	0,02	(20)
5	0,10	(100)
10	0,20	(200)
15	0,30	(300)
20	0,40	(400)
25	0,50	(500)

► Σε ένα δοχείο κατάλληλο για καύσιμο, ρίξτε πρώτα το λάδι και στη συνέχεια τη βενζίνη, και ανακινήστε καλά.

8.3 Φύλαξη του μείγματος καυσίμου

Φυλάσσετε το μείγμα καυσίμου σε κατάλληλα δοχεία, σε ασφαλές, στεγνό και δροσερό μέρος, προστατευμένο από το φως και τον ήλιο.

Το μείγμα καυσίμου αλλοιώνεται με την πάροδο του χρόνου. Επομένως, μην παρασκευάζετε μεγαλύτερη ποσότητα αυτό αυτή που χρειάζεστε για λίγες εβδομάδες. Μην φυλάσσετε το μείγμα καυσίμου για διάστημα άνω των 30 ημερών. Υπό την επίδραση του φωτός, του ηλίου και χαμηλών ή υψηλών θερμοκρασιών, το μείγμα καυσίμου μπορεί να αχρηστευτεί πιο σύντομα.

Το STIHL MotoMix ωστόσο φυλάσσεται χωρίς πρόβλημα για διάστημα έως 5 ετών.

► Πριν από τον ανεφοδιασμό του μηχανήματος, ανακινήστε δυνατά το δοχείο καυσίμου.

! ΠΡΟΕΙΔΟΠΟΙΗΣΗ

Μέσα στο δοχείο μπορεί να έχει δημιουργηθεί πίεση. Ανοίξτε το με προσοχή.

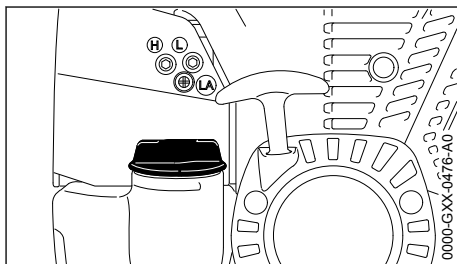
► Καθαρίζετε τακτικά και επιμελώς το ρεζερβουάρ και το δοχείο καυσίμου.

Απορρίψτε το υπόλειμμα του καυσίμου και τα υγρά που χρησιμοποιείτε για το καθαρίσμα σύμφωνα με τους κανονισμούς και τους κανόνες για την προστασία του περιβάλλοντος!

9 Ανεφοδιασμός με καύσιμο

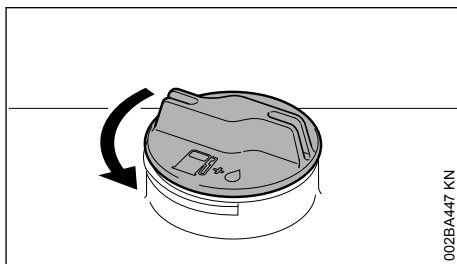


9.1 Προετοιμασία του μηχανήματος



- Πριν τον ανεφοδιασμό, καθαρίστε καλά την τάπα του ρεζερβουάρ και την περιοχή γύρω από αυτήν, ώστε να μην πέσουν ακαθαρσίες μέσα στο ρεζερβουάρ.
- Τοποθετήστε το μηχανήμα με το στόμιο του ρεζερβουάρ στραμμένο προς τα πάνω.

9.2 Άνοιγμα τάπας



- Περιστρέψτε την τάπα αριστερόστροφα, μέχρι να ελευθερωθεί από το στόμιο του ρεζερβουάρ.
- Αφαιρέστε την τάπα.

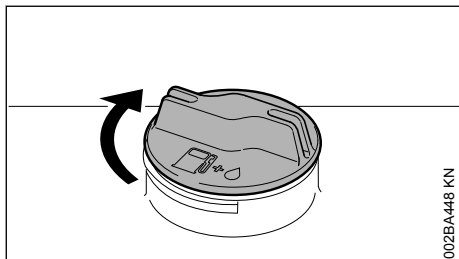
9.3 Συμπληρώστε καύσιμο.

Κατά τον ανεφοδιασμό, προσέξτε να μη χυθεί καύσιμο και μη γεμίσετε μέχρι το χείλος το ρεζερβουάρ.

Η STIHL συνιστά το σύστημα ανεφοδιασμού STIHL για καύσιμο (πρόσθετος εξοπλισμός).

► Συμπληρώστε καύσιμο.

9.4 Κλείσιμο τάπας

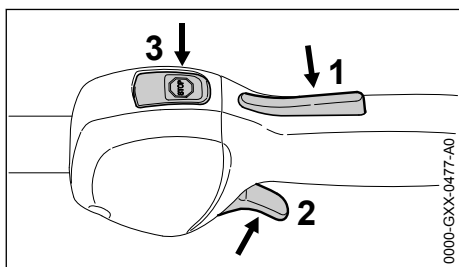


- Τοποθετήστε την τάπα στο στόμιο.
- Περιστρέψτε την τάπα δεξιόστροφα μέχρι να τερματίσει και σφίξτε την όσο σφιχτά μπορείτε με το χέρι.

10 Εκκίνηση / σβήσιμο του κινητήρα

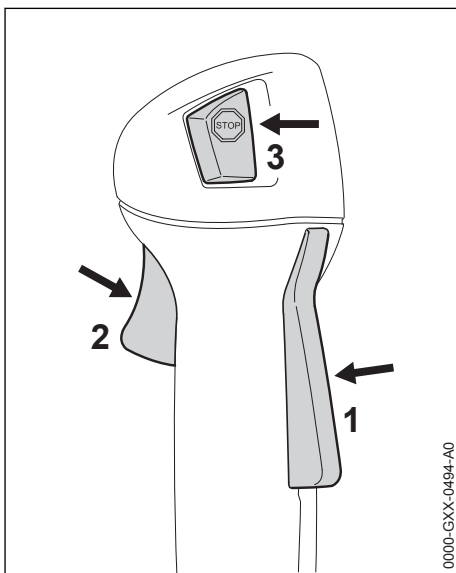
10.1 Χειριστήρια

10.1.1 Μοντέλο με κυκλική λαβή



- 1 Ασφάλεια σκανδάλης
- 2 Σκανδάλη γκαζιού
- 3 Διακόπτης, με τις θέσεις Λειτουργία και Σταμάτημα. Για να σβήσετε την ανάφλεξη, πιάστε τον διακόπτη λειτουργίας (☹) – Βλέπε «Λειτουργία διακοπή και ανάφλεξης».

10.1.2 Μοντέλο με λαβή ποδηλάτου

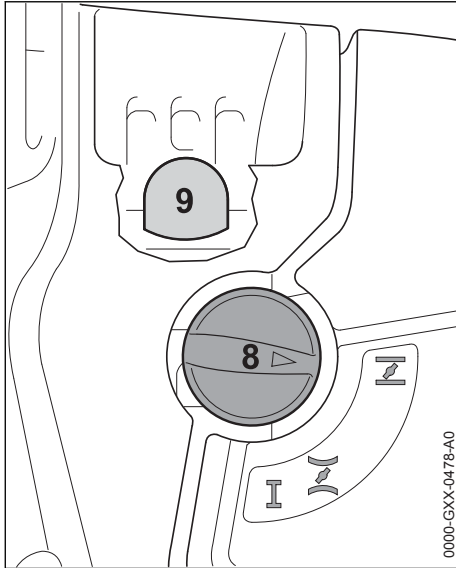


- 1 Ασφάλεια σκανδάλης
- 2 Σκανδάλη γκαζιού
- 3 Διακόπτης, με τις θέσεις Λειτουργία και Σταμάτημα. Για να σβήσετε την ανάφλεξη, πιάστε τον διακόπτη λειτουργίας (☹) – Βλέπε «Λειτουργία διακοπή και ανάφλεξης».



10.1.3 Λειτουργία διακοπή και ανάφλεξης

Πιέζοντας τον διακόπτη λειτουργίας, η ανάφλεξη σβήνει και ο κινητήρας σταματά. Όταν αφήνετε τον διακόπτη, αυτός επανέρχεται αυτόματα στη θέση **κανονικής λειτουργίας**: Αφού σταματήσει ο κινητήρας, η ανάφλεξη ενεργοποιείται πάλι αυτόματα και ο κινητήρας είναι έτοιμος για την επόμενη εκκίνηση.

10.2 Εκκίνηση κινητήρα

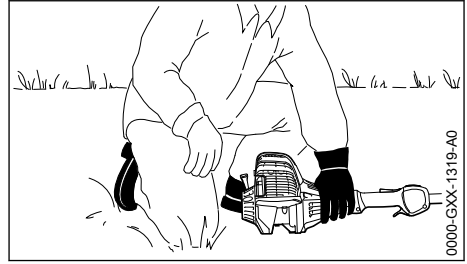
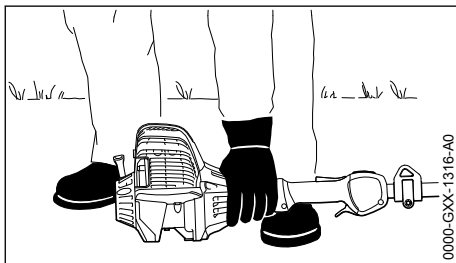


- ▶ Πιέστε τουλάχιστον 5 φορές τη φούσκα (9) της χειροκίνητης αντλίας καυσίμου, ακόμη κι όταν η φούσκα είναι γεμάτη καύσιμο.
- ▶ Πιέστε τον μοχλό της πεταλούδας αέρα (8) και γυρίστε τον στην κατάλληλη θέση, ανάλογα με τη θερμοκρασία του κινητήρα:

 αν ο κινητήρας είναι κρύος
 όταν ο κινητήρας είναι ζεστός, ή στην περίπτωση που ο κινητήρας έχει ήδη λειτουργήσει αλλά είναι ακόμη κρύος.

Ο μοχλός της πεταλούδας εκκίνησης πρέπει να κωμπτώσει.

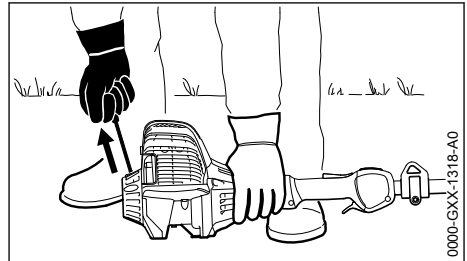
10.2.1 Εκκίνηση



- ▶ Τοποθετήστε το μηχάνημα στο έδαφος, πάνω στο στήριγμα του κινητήρα. Βεβαιωθείτε ότι το εργαλείο δεν έρχεται σε επαφή με το έδαφος ή οποιοδήποτε αντικείμενο – Βλέπε επίσης «Εκκίνηση / σβήσιμο κινητήρα» στις οδηγίες χρήσης του εργαλείου Kombi.
- ▶ Πάρτε ασφαλή στάση.
- ▶ Πιέστε το μηχάνημα **γερά** στο έδαφος με το αριστερό σας χέρι. Ο αντίχειράς σας πρέπει να πιάνει κάτω από το καπάκι του ανεμιστήρα.

ΣΗΜΕΙΩΣΗ

Μην πατάτε τον σωλήνα με το πόδι σας και μη γονατίζετε πάνω του!



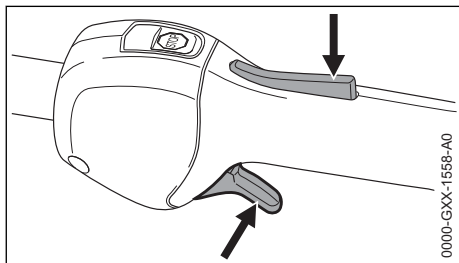
- ▶ Πιάστε τη λαβή εκκίνησης με το δεξί σας χέρι.
- ▶ Τραβήξτε τη λαβή εκκίνησης αργά μέχρι να αισθανθείτε την πρώτη αντίσταση, και στη συνέχεια τραβήξτε το σχοινί γρήγορα και δυνατά.

ΣΗΜΕΙΩΣΗ

Μην τραβήξετε το κορδόνι μέχρι τέρμα – **Κίνδυνος να σπάσει!**

- ▶ Μην αφήσετε ελεύθερη τη λαβή στο τέλος του τραβήγματος, αλλά οδηγήστε την καθώς επιστρέφει, ώστε το κορδόνι να μπορέσει να τυλιχθεί σωστά στην τροχαλία.
- ▶ Συνεχίστε τις προσπάθειες εκκίνησης μέχρι ο κινητήρας να πάρει μπρος.

10.2.2 Μόλις πάρει μπρος ο κινητήρας



- ▶ Πιέστε την ασφάλεια της σκανδάλης και πατήστε τη σκανδάλη γκαζιού. Ο μοχλός της πεταλούδας εκκίνησης μπαίνει στη θέση λειτουργίας I. Μετά από ψυχρή εκκίνηση, αφήστε τον κινητήρα να ζεσταθεί με μερικές αλλαγές φορτίου.



ΠΡΟΕΙΔΟΠΟΙΗΣΗ

Κίνδυνος τραυματισμού αν το εργαλείο Kombi περιστρέφεται στο ρελαντί. Ρυθμίστε το καρμπιρατέρ με τέτοιο τρόπο, ώστε το εργαλείο Kombi να μην κινείται στο ρελαντί – βλέπε την ενότητα «Ρύθμιση καρμπιρατέρ».

Το μηχάνημα είναι έτοιμο για χρήση.

10.3 Σβήστε τον κινητήρα.

- ▶ Όταν πιέζετε τον διακόπτη ο κινητήρας σταματά. Αφήνοντας τον διακόπτη, αυτός θα επιστρέφει στην αρχική του θέση.

10.4 Πρόσθετες οδηγίες για την εκκίνηση

Ο κινητήρας σβήνει στη θέση ψυχρής εκκίνησης I ή κατά την επιτάχυνση

- ▶ Γυρίστε τον μοχλό της πεταλούδας εκκίνησης στη θέση I και συνεχίστε τις προσπάθειες εκκίνησης μέχρι ο κινητήρας να πάρει μπρος.

Ο κινητήρας δεν ξεκινά στη θέση θερμής εκκίνησης II

- ▶ Γυρίστε τον μοχλό της πεταλούδας εκκίνησης στη θέση II και συνεχίστε τις προσπάθειες εκκίνησης μέχρι ο κινητήρας να πάρει μπρος.

Ο κινητήρας δεν παίρνει μπρος

- ▶ Βεβαιωθείτε ότι όλα τα χειριστήρια είναι ρυθμισμένα στις σωστές θέσεις.
- ▶ Βεβαιωθείτε ότι υπάρχει καύσιμο στο ρεζερβουάρ. Ανεφοδιάστε το μηχάνημα, αν χρειάζεται.
- ▶ Βεβαιωθείτε ότι το κάλυμμα του μπουζι είναι καλά τοποθετημένο.

- ▶ Επαναλάβετε τη διαδικασία εκκίνησης.

Ο κινητήρας έχει μπουκώσει

- ▶ Γυρίστε τον μοχλό της πεταλούδας εκκίνησης στη θέση I και συνεχίστε τις προσπάθειες εκκίνησης μέχρι ο κινητήρας να πάρει μπρος.

Αν αδειάσατε εντελώς το ρεζερβουάρ

- ▶ Μετά τον ανεφοδιασμό, πιέστε τουλάχιστον πέντε φορές τη φούσκα της χειροκίνητης αντλίας καυσίμου, ακόμη κι όταν η φούσκα είναι γεμάτη καύσιμο.
- ▶ Γυρίστε τον μοχλό της πεταλούδας εκκίνησης, ανάλογα με τη θερμοκρασία του κινητήρα.
- ▶ Ξεκινήστε πάλι τον κινητήρα.

11 Οδηγίες χρήσης

11.1 Κατά το πρώτο διάστημα χρήσης

Όσο το μηχάνημα είναι ακόμα καινούργιο (μέχρι το τρίτο γέμισμα του ρεζερβουάρ), μην το αφήνετε να λειτουργήσει χωρίς φορτίο με υψηλό αριθμό στροφών, ώστε να μην προκληθούν υπερβολικές καταπονήσεις. Σε ένα καινούργιο μηχάνημα, τα κινούμενα μέρη δεν έχουν ακόμη προσαρμοστεί μεταξύ τους. Για τον λόγο αυτό, δημιουργείται αυξημένη αντίσταση τριβής στον κινητήρα. Ο κινητήρας φτάνει στην πλήρη απόδοση το μετά από χρόνο λειτουργίας που αντιστοιχεί σε 5 έως 15 γεμίσματα του ρεζερβουάρ.

11.2 Κατά την εργασία

Μετά από πολύωρη χρήση του μηχανήματος με πλήρες φορτίο, αφήστε τον κινητήρα να λειτουργήσει για λίγο στο ρελαντί, ώστε η αυξημένη θερμότητα να απομακρυνθεί με το ρεύμα του αέρα ψύξης και να αποφευχθεί η υπερβολική καταπόνηση των στοιχείων του κινητήρα (σύστημα ανάφλεξης, καρμπιρατέρ) από τη συσσωρευμένη θερμότητα.

11.3 Μετά την εργασία

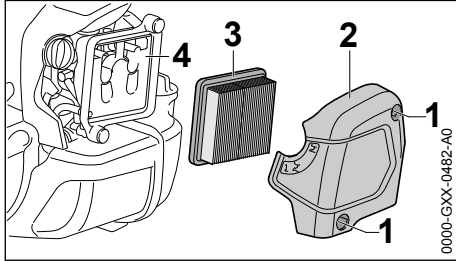
Πριν από σύντομα διαστήματα ακινησίας: Αφήστε τον κινητήρα να κρυώσει. Φυλάξτε το μηχάνημα μέχρι την επόμενη χρήση με άδειο ρεζερβουάρ σε στεγνό μέρος, μακριά από πηγές ανάφλεξης. Πριν από την αποθήκευση, βλέπε "Φύλαξη μηχανήματος".

12 Αλλαγή φίλτρου αέρα

Η διάρκεια ζωής του φίλτρου κατά μέσο όρο υπερβαίνει το ένα έτος. Μην αφαιρέσετε το καπάκι του φίλτρου και μην αλλάξετε το φίλτρο

αέρα, όσο δεν παρατηρείται αισθητή απώλεια απόδοσης.

12.1 Όταν η απόδοση του κινητήρα έχει πέσει αισθητά



- ▶ Γυρίστε τον μοχλό της πεταλούδας εκκίνησης στη θέση **I**.
- ▶ Ξεσφίξτε τις βίδες (1).
- ▶ Αφαιρέστε το καπάκι του φίλτρου (2).
- ▶ Καθαρίστε την περιοχή γύρω από το φίλτρο αέρα από τις πολλές βρομιές.
- ▶ Αφαιρέστε το φίλτρο (3).
- ▶ Αλλάξτε το φίλτρο (3) αν είναι βρόμικο ή έχει ζημιά.
- ▶ Αλλάξτε τυχόν ελαττωματικά εξαρτήματα.

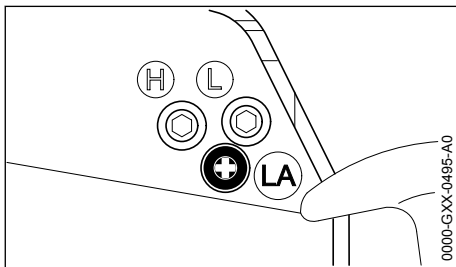
12.2 Τοποθέτηση φίλτρου

- ▶ Τοποθετήστε το νέο φίλτρο (3) στη βάση και τοποθετήστε το καπάκι.
- ▶ Βιδώστε και σφίξτε τις βίδες (1).

13 Ρύθμιση καρμπυρατέρ

Το καρμπυρατέρ έχει ρυθμιστεί από το εργοστάσιο με τέτοιο τρόπο, ώστε ο κινητήρας να τροφοδοτείται με το ιδανικό μείγμα καυσίμου-αέρα σε όλες τις συνθήκες λειτουργίας.

13.1 Ρύθμιση του ρελαντί



Αν ο κινητήρας σταματάει στο ρελαντί

- ▶ Αφήστε τον κινητήρα να ζεσταθεί για περίπου 3 λεπτά.

- ▶ Στρέψτε τη βίδα ρύθμισης του ρελαντί (LA) αργά προς τα δεξιά, μέχρι ο κινητήρας να λειτουργεί ομαλά. Το εργαλείο δεν επιτρέπεται να κινείται.

Το κοπτικό εξάρτημα περιστρέφεται στο ρελαντί

- ▶ Στρέψτε τη βίδα ρύθμισης του ρελαντί (LA) αργά προς τα αριστερά, μέχρι να σταματήσει το εργαλείο, και στη συνέχεια 1/2 έως 3/4 της στροφής ακόμα προς την ίδια κατεύθυνση.



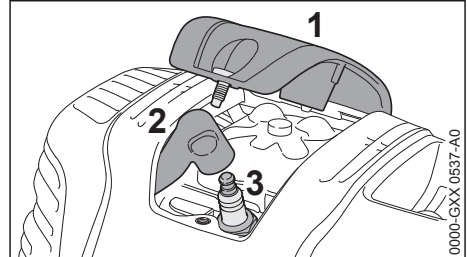
ΠΡΟΕΙΔΟΠΟΙΗΣΗ

Αν μετά τη ρύθμιση αυτή, το εργαλείο ακόμα δεν μένει ακίνητο στο ρελαντί, δώστε το μηχάνημα στον αντιπρόσωπο για επισκευή.

14 Μπουζί

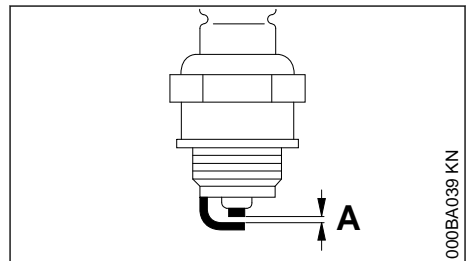
- ▶ Σε περίπτωση που ο κινητήρας έχει κακή απόδοση, ξεκινά με δυσκολία ή δεν λειτουργεί ομαλά στο ρελαντί, ελέγξτε πρώτα το μπουζί.
- ▶ Αλλάζετε το μπουζί μετά από κάθε 100 ώρες λειτουργίας, ή και νωρίτερα αν τα ηλεκτρόδια είναι πολύ καμένα. Χρησιμοποιείτε αντιπαρασιτικό μπουζί εγκεκριμένο από τη STIHL, βλέπε "Τεχνικά χαρακτηριστικά".

14.1 Αφαίρεση μπουζί



- ▶ Ξεβιδώστε το καπάκι (1).
- ▶ Αφαιρέστε το κάλυμμα του μπουζί (2).
- ▶ Ξεβιδώστε το μπουζί (3).

14.2 Ελέγξτε το μπουζί

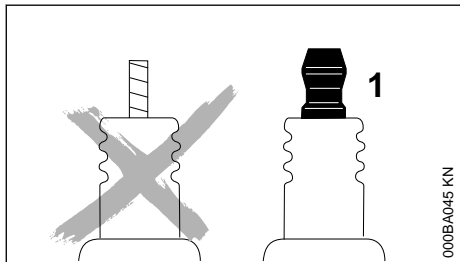


- ▶ Καθαρίστε το μπουζί, αν είναι λερωμένο.

- ▶ Ελέγξτε και ενδεχομένως διορθώστε την απόσταση των ηλεκτροδίων (Α). Για τη σωστή απόσταση, βλέπε το κεφάλαιο «Τεχνικά χαρακτηριστικά».
- ▶ Εξαλείψτε την αιτία για τη ρύπανση του μπουζί.

Πιθανές αιτίες:

- Υπερβολική ποσότητα λαδιού στο καύσιμο
- Βρόμικο φίλτρο αέρα
- Δυσμενείς συνθήκες λειτουργίας



ΠΡΟΕΙΔΟΠΟΙΗΣΗ

Αν το παξιμάδι (1) λείπει ή δεν είναι καλά σφιγμένο, μπορεί να προκληθούν σπινθήρες. Σε εύφλεκτο ή εκρηκτικό περιβάλλον, οι σπινθήρες μπορούν να προκαλέσουν πυρκαγιές ή εκρήξεις. Αυτό μπορεί να οδηγήσει σε σοβαρούς τραυματισμούς και σε υλικές ζημιές.

- ▶ Χρησιμοποιείτε αντιπαρασπινθηρικά μπουζί με ενσωματωμένο παξιμάδι σύνδεσης.

14.3 Τοποθέτηση μπουζί

- ▶ Βιδώστε το μπουζί (3).
- ▶ Σφίξτε το μπουζί (3) με το μπουζόκλειδο.
- ▶ Πιέστε το κάλυμμα (2) του καλωδίου ανάφλεξης γερά πάνω στο μπουζί.
- ▶ Τοποθετήστε και σφίξτε το καπάκι (1).

15 Φύλαξη του μηχανήματος

Στην περίπτωση χρονικών διαστημάτων ακινησίας άνω των 30 ημερών περίπου:

- ▶ Αδειάστε και καθαρίστε το ρεζερβουάρ καυσίμου σε έναν καλά αεριζόμενο χώρο.
- ▶ Απορρίψτε το καύσιμο σύμφωνα με τους σχετικούς κανονισμούς και με τρόπο οικολογικό.
- ▶ Αν υπάρχει χειροκίνητη αντλία καυσίμου, πιέστε την τουλάχιστον 5 φορές.
- ▶ Θέστε σε λειτουργία τον κινητήρα και αφήστε τον να λειτουργήσει στο ρελαντί μέχρι να σβήσει.
- ▶ Καθαρίστε σχολαστικά το μηχάνημα.
- ▶ Αφαιρέστε, καθαρίστε και ελέγξτε το εργαλείο. Αλείψτε τα μεταλλικά μέρη με προστατευτικό λάδι.
- ▶ Φυλάξτε το μηχάνημα σε στεγνό και ασφαλές μέρος. Προστατέψτε το μηχάνημα από μη εξουσιοδοτημένη χρήση (π.χ. από παιδιά).

16 Οδηγίες συντήρησης και καθαρισμού

Τα στοιχεία που αναφέρονται στον πίνακα ισχύουν για κανονικές συνθήκες λειτουργίας. Σε δύσκολες συνθήκες (π.χ. πολλή σκόνη κ.λπ.) και με παρατεταμένους χρόνους εργασίας, τα υποδεικνυόμενα χρονικά διαστήματα πρέπει να συντομεύονται ανάλογα.

	Πριν την εργασία	Μετά την εργασία ή καθημερινά	Μετά από κάθε γέμισμα του ρεζερβουάρ Κάθε εβδομάδα	Κάθε μήνα	Κάθε χρόνο	Σε περίπτωση βλάβης	Σε περίπτωση ζημιάς	Σε περίπτωση ανάγκης
Πλήρες μηχάνημα	Οπτικός έλεγχος (κατάσταση, στεγανότητα)	X	X					
	Καθάρισμα		X					
	Αλλαγή εξαρτημάτων που έχουν υποστεί φθορά/ζημιά	X					X	

Τα στοιχεία που αναφέρονται στον πίνακα ισχύουν για κανονικές συνθήκες λειτουργίας. Σε δύσκολες συνθήκες (π.χ. πολλή σκόνη κ.λπ.) και με παρατεταμένους χρόνους εργασίας, τα υποδεικνυόμενα χρονικά διαστήματα πρέπει να συντομεύονται ανάλογα.		Πριν την εργασία	Μετά την εργασία ή καθημερινά	Μετά από κάθε γέμισμα του ρεζερβουάρ	Κάθε εβδομάδα	Κάθε μήνα	Κάθε χρόνο	Σε περίπτωση βλάβης	Σε περίπτωση ζημιάς	Σε περίπτωση ανάγκης
Λαβή χειρισμού	Έλεγχος λειτουργίας	X	X							
Φίλτρο αέρα	Οπτικός έλεγχος					X	X			
	Αλλαγή ¹⁾							X		
Χειροκίνητη αντλία καυσίμου (αν υπάρχει)	Έλεγχος	X							X	
	Επισκευή από πιστοποιημένο αντιπρόσωπο ²⁾								X	
Φίλτρο αναρρόφησης στο ρεζερβουάρ	Έλεγχος από πιστοποιημένο αντιπρόσωπο ²⁾						X			
	Αλλαγή από πιστοποιημένο αντιπρόσωπο ²⁾					X		X	X	
Ρεζερβουάρ καυσίμου	Καθάρισμα						X		X	
Καρμπιρατέρ	Έλεγχος ρελαντί. Το εργαλείο δεν επιτρέπεται να κινείται	X	X							
	Ρύθμιση του ρελαντί								X	
Μπουζί	Ρύθμιση διάκενου ηλεκτροδίων						X			
	Αλλαγή ανά 100 ώρες λειτουργίας									
Στόμιο αναρρόφησης αέρα ψύξης	Οπτικός έλεγχος		X							
	Καθάρισμα								X	
Πτερύγια κυλίνδρου	Καθάρισμα από πιστοποιημένο αντιπρόσωπο ²⁾					X				
Διάκενο βαλβίδας	Εάν παρατηρήσετε πτώση της ισχύος ή απαιτείται πολύ μεγαλύτερη δύναμη για την εκκίνηση, ελέγξτε το διάκενο της βαλβίδας και ενδεχομένως ζητήστε διόρθωση της ρύθμισης από πιστοποιημένο αντιπρόσωπο ²⁾						X		X	
Θάλαμος καύσης	Καθάρισμα ανά 150 ώρες λειτουργίας από πιστοποιημένο αντιπρόσωπο ²⁾								X	

Τα στοιχεία που αναφέρονται στον πίνακα ισχύουν για κανονικές συνθήκες λειτουργίας. Σε δύσκολες συνθήκες (π.χ. πολλή σκόνη κ.λπ.) και με παρατεταμένους χρόνους εργασίας, τα υποδεικνυόμενα χρονικά διαστήματα πρέπει να συντομεύονται ανάλογα.		Πριν την εργασία	Μετά την εργασία ή καθημερινά	Μετά από κάθε γέμισμα του ρεζερβουάρ	Κάθε εβδομάδα	Κάθε μήνα	Κάθε χρόνο	Σε περίπτωση βλάβης	Σε περίπτωση ζημιάς	Σε περίπτωση ανάγκης
Προσιτές βίδες και παξιμάδια (εκτός από βίδες ρύθμισης)	Σφίξιμο									X
Αντιδονητικά	Έλεγχος	X						X		X
	Αλλαγή από πιστοποιημένο αντιπρόσωπο ²⁾								X	
Προειδοποιητικό αυτοκόλλητο	Αλλαγή							X		
¹⁾ Μόνο όταν η απόδοση του κινητήρα έχει πέσει αισθητά ²⁾ Η STIHL συνιστά να απευθυνθείτε στον πιστοποιημένο αντιπρόσωπο της STIHL										

17 Περιορισμός φθοράς και αποφυγή ζημιών

Τηρώντας αυτές τις οδηγίες χρήσης μπορείτε να αποφύγετε υπερβολική φθορά και ζημιές στο μηχανήμα.

Η χρήση, η συντήρηση και η αποθήκευση του μηχανήματος πρέπει να γίνονται με πιστή τήρηση των οδηγιών χρήσης.

Ο χρήστης φέρει την ευθύνη για κάθε ζημιά που οφείλεται σε μη τήρηση των οδηγιών ασφαλείας, χειρισμού ή συντήρησης. Αυτό ισχύει ειδικότερα για:

- Αλλαγές στο προϊόν που δεν έχουν εγκριθεί από τη STIHL
- Χρήση εξαρτημάτων και παρελκομένων που δεν έχουν εγκριθεί ή είναι ακατάλληλα για το μηχανήμα, ή είναι ποιοτικά υποδεέστερα του μηχανήματος
- Αντικανονική χρήση του μηχανήματος
- Χρήση του μηχανήματος σε αθλητικές εκδηλώσεις ή αγώνες
- Έμμεσες ζημιές που προκαλούνται από συνεχιζόμενη χρήση του μηχανήματος με ελαττωματικά εξαρτήματα

17.1 Εργασίες συντήρησης

Όλες οι εργασίες που αναφέρονται στο κεφάλαιο «Οδηγίες συντήρησης και καθαρισμού» πρέπει να πραγματοποιούνται τακτικά. Σε περίπτωση που ο χρήστης δεν είναι σε θέση να εκτελεί μόνος του αυτές τις εργασίες συντήρησης, πρέπει να τις αναθέσει σε ειδικευμένο κατάστημα.

Η STIHL συνιστά να αναθέσετε τις εργασίες συντήρησης και επισκευής αποκλειστικά στους επίσημους αντιπροσώπους της STIHL. Οι επίσημοι αντιπρόσωποι της STIHL έχουν τη δυνατότητα να λάβουν μέρος σε τακτικά προγράμματα εκπαίδευσης και έχουν στη διάθεσή τους τις απαραίτητες τεχνικές πληροφορίες.

Αν οι εργασίες αυτές δεν εκτελούνται έγκαιρα ή πραγματοποιούνται με ακατάλληλο τρόπο, μπορεί να προκληθούν ζημιές, την ευθύνη για τις οποίες φέρει ο ίδιος ο χρήστης. Εδώ συγκαταλέγονται μεταξύ άλλων:

- Ζημιές στον κινητήρα που οφείλονται σε εκπρόθεσμη ή ανεπαρκή συντήρηση (π.χ. αλλαγή φίλτρων αέρα και καυσίμου), εσφαλμένη ρύθμιση του καρμπρατέρ ή ελλειπή καθαρισμό των τμημάτων που εξασφαλίζουν την πρόσβαση αέρα ψύξης (σχισμές αναρρόφησης, πτερύγια κυλίνδρου)

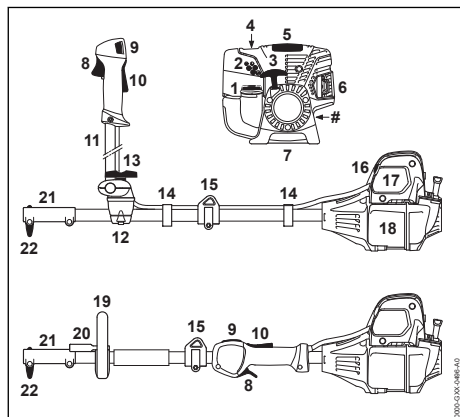
- Διάβρωση (σκουριά) ή άλλες έμμεσες ζημιές που οφείλονται σε ακατάλληλη αποθήκευση
- Ζημιές στο μηχανήμα λόγω χρήσης ποιοτικά υποδεέστερων ανταλλακτικών

17.2 Εξαρτήματα που υπόκεινται σε φυσιολογική φθορά

Πολλά εξαρτήματα του μηχανήματος υπόκεινται σε φυσιολογική φθορά που παρουσιάζεται κατά την κανονική χρήση και πρέπει να αντικαθίστανται κατά διαστήματα, ανάλογα με το είδος και τη διάρκεια χρήσης. Εδώ συγκαταλέγονται μεταξύ άλλων:

- Συμπλέκτης
- Φίλτρα (αέρα ή καυσίμου)
- Σύστημα εκκίνησης
- Μπουζί

18 Κύρια μέρη του μηχανήματος



- 1 Τάπα ρεζερβουάρ
- 2 Βίδες ρύθμισης καρμπρατέρ
- 3 Λαβή εκκίνησης
- 4 Χειροκίνητη αντλία καυσίμου
- 5 Κάλυμμα
- 6 Εξάτμιση
- 7 Στήριγμα μηχανήματος
- 8 Σκανδάλη γκαζιού
- 9 Διακόπτης
- 10 Ασφάλεια σκανδάλης
- 11 Λαβή ποδηλάτου
- 12 Στήριγμα λαβής
- 13 Κουμπί

- 14 Στήριγμα ντίζας γκαζιού
 - 15 Κρίκος
 - 16 Μοχλός πεταλούδας εκκίνησης
 - 17 Καπάκι φίλτρου αέρα
 - 18 Ρεζερβουάρ καυσίμου
 - 19 Κυκλική λαβή
 - 20 Μπάρα
 - 21 Σύνδεσμος
 - 22 Κουμπί
- # Αριθμός μηχανήματος

19 Τεχνικά χαρακτηριστικά

19.1 Κινητήρας

19.1.1 ΚΜ 111 R

Μονοκύλινδρος τετράχρονος κινητήρας με λίπανση μείγματος

Κυβισμός:	31,4 cm ³
Διάμετρος κυλίνδρου:	40 mm
Διαδρομή εμβόλου:	25 mm
Ισχύς κατά ISO 8893:	1,05 kW (1,40 HP) σε 8000 1/min
Αριθμός στροφών ρελαντί:	2800 σ.α.λ.
Αριθμός στροφών ρύθμισης (ονομαστική τιμή):	9500 σ.α.λ.
Διάκενο βαλβίδας	
Βαλβίδα εισαγωγής:	0,10 mm
Βαλβίδα εξαγωγής:	0,10 mm

19.1.2 ΚΜ 131, ΚΜ 131 R

Μονοκύλινδρος τετράχρονος κινητήρας με λίπανση μείγματος

Κυβισμός:	36,3 cm ³
Διάμετρος κυλίνδρου:	43 mm
Διαδρομή εμβόλου:	25 mm
Ισχύς κατά ISO 8893:	1,40 kW (1,90 HP) στις 8500 σ.α.λ.
Αριθμός στροφών ρελαντί:	2800 σ.α.λ.
Αριθμός στροφών ρύθμισης (ονομαστική τιμή):	9500 σ.α.λ.
Διάκενο βαλβίδας	

Βαλβίδα εισαγω- 0,10 mm
γής:
Βαλβίδα εξαγω- 0,10 mm
γής:

19.2 Σύστημα ανάφλεξης

Ηλεκτρονικά ελεγχόμενο μαγνητικό σύστημα ανάφλεξης

Μπουζί (αντιπα- NKG CMR 6H
ρασιπικό):

STIHL ZK C 1
0,
BOSCH USR
4AC

Διάκενο ηλεκτρο- 0,5 mm
δίων:

19.3 Σύστημα τροφοδοσίας

Καρμπυρατέρ διαφράγματος με ενσωματωμένη αντλία καυσίμου, το οποίο λειτουργεί ανεξάρτητα από την κλίση του μηχανήματος

Χωρητικότητα ρεζερβουάρ 710 cm³ (0,71 l)
καυσίμου:

19.4 Βάρος

Χωρίς καύσιμο και χωρίς
εργαλείο Kombi

KM 111 R 4,4 kg
KM 131: 4,8 kg
KM 131 R: 4,4 kg

19.5 Χαρακτηριστικά εξοπλισμού

R Κυκλική λαβή

19.6 Τιμές θορύβου και δονήσεων

19.6.1 Με εργαλείο Kombi

Για το μοντέλο, βλέπε το κεφάλαιο «Επιτρεπόμενα εργαλεία Kombi»

Για περισσότερες πληροφορίες σχετικά με τη συμμόρφωση προς την Οδηγία 2002/44/EK για την έκθεση των εργαζομένων σε δονήσεις, βλέπε www.stihl.com/vib

Για τον προσδιορισμό των τιμών θορύβου και δονήσεων λαμβάνεται υπόψη η λειτουργία στο ρελαντί και η λειτουργία με ονομαστικό μέγιστο αριθμό στροφών, στην εξής αναλογία:

Για FCB-KM, FCS-KM, FH-KM, FS-KM, FSS-KM, RG-KM και HT-KM	1 προς 1
Για HL-KM	1 προς 4
Για BF-KM, BG-KM, KB-KM και KW-KM	1 προς 6

Οι ακριβείς τιμές θορύβου και δονήσεων εξαρτώνται από το προσαρτώμενο εργαλείο Kombi και

περιγράφονται στο εγχειρίδιο οδηγιών του σχετικού εργαλείου Kombi.

19.6.2 Στάθμη ηχοπίεσης L_{peq} κατά ISO 10517, ISO 11201, ISO 22868

KM 111 R:	92 dB(A) ... 99 dB(A)
KM 131:	94 dB(A) ... 100 dB(A)
KM 131 R:	92 dB(A) ... 101 dB(A)

19.6.3 Στάθμη ηχητικής ισχύος L_{w} κατά ISO 3744, ISO 10517, ISO 22868

KM 111 R:	108 dB(A)
KM 131:	109 dB(A) ... 110 dB(A)
KM 131 R:	109 dB(A) ... 110 dB(A)

19.6.4 Στάθμη ηχητικής ισχύος L_{weq} κατά ISO 3744, ISO 10517, ISO 22868

KM 111 R:	105 dB(A) ... 110 dB(A)
KM 131:	106 dB(A) ... 108 dB(A)
KM 131 R:	106 dB(A) ... 110 dB(A)

19.6.5 Δονήσεις $a_{\text{Hv,eq}}$ κατά ISO 8662, ISO 10517, ISO 11789, ISO 20643, ISO 22867,

Χειρολαβή αριστερά

KM 111 R:	2,6 m/s ² ... 7,2 m/s ²
KM 131:	2,3 m/s ² ... 5,0 m/s ²
KM 131 R:	3,4 m/s ² ... 6,1 m/s ²

Χειρολαβή δεξιά

KM 111 R:	2,7 m/s ² ... 6,4 m/s ²
KM 131:	2,4 m/s ² ... 4,2 m/s ²
KM 131 R:	3,3 m/s ² ... 6,5 m/s ²

Για τη στάθμη ηχητικής πίεσης και τη στάθμη ηχητικής ισχύος, η τιμή K-σύμφωνα με την Οδηγία 2006/42/EG = 2,0 dB(A). Για την τιμή δονήσεων, η τιμή K-σύμφωνα με την Οδηγία 2006/42/EG = 2,0 m/s².

19.7 REACH

REACH είναι το διακριτικό όνομα ενός κανονισμού των ΕΚ για την καταχώριση, την αξιολόγηση και την αδειοδότηση χημικών προϊόντων.

Για πληροφορίες σχετικά με την τήρηση του συστήματος REACH σύμφωνα με τον κανονισμό (ΕΚ) υπ' αρ. 1907/2006 βλέπε

www.stihl.com/reach

19.8 Όρια εκπομπής ρύπων

Η τιμή για την εκπομπή CO₂ που μετρήθηκε κατά τη διαδικασία έγκρισης τύπου ΕΚ αναφέρεται στα τεχνικά χαρακτηριστικά του προϊόντος στην ιστοσελίδα

www.stihl.com/co2

Η μετρούμενη τιμή CO₂ προσδιορίστηκε σε αντιπροσωπευτικό κινητήρα σύμφωνα με τυποποιημένη διαδικασία δοκιμής υπό εργαστηριακές συνθήκες και δεν αποτελεί ρητή ή σιωπηρή εγγύηση για την απόδοση ενός συγκεκριμένου κινητήρα.

Με κατάλληλη χρήση και συντήρηση, όπως περιγράφεται σε αυτές τις οδηγίες χρήσης, ικανοποιούνται οι ισχύουσες απαιτήσεις που αφορούν την εκπομπή ρύπων. Σε περίπτωση μετατροπών στον κινητήρα ακυρώνεται η άδεια χρήσης.

20 Οδηγίες επισκευής

Ο χρήστης του μηχανήματος επιτρέπεται να εκτελεί μόνο τις εργασίες καθαρισμού και συντήρησης που περιγράφονται σ' αυτές τις οδηγίες χειρισμού. Όλες οι υπόλοιπες επισκευές επιτρέπεται να πραγματοποιηθούν μόνο από ειδικευμένο κατάστημα.

Η STIHL συνιστά να αναθέσετε τις εργασίες συντήρησης και επισκευής αποκλειστικά στους επίσημους αντιπροσώπους της STIHL. Οι επίσημοι αντιπρόσωποι της STIHL έχουν τη δυνατότητα να λάβουν μέρος σε τακτικά προγράμματα εκπαίδευσης και έχουν στη διάθεσή τους τις απαραίτητες τεχνικές πληροφορίες.

Για τις επισκευές επιτρέπεται να χρησιμοποιούνται μόνο ανταλλακτικά που έχουν εγκριθεί από τη STIHL για χρήση σ' αυτό το μηχάνημα, ή ανταλλακτικά του ίδιου τύπου από τεχνικής άποψης. Χρησιμοποιείτε μόνο ανταλλακτικά καλής ποιότητας. Διαφορετικά μπορεί να υπάρξει κίνδυνος για ατυχήματα ή ζημιές στο μηχάνημα.

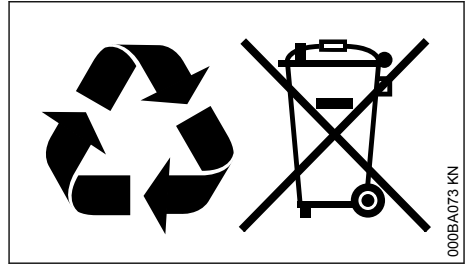
Η STIHL συνιστά να χρησιμοποιήσετε γνήσια ανταλλακτικά STIHL.

Τα γνήσια ανταλλακτικά STIHL αναγνωρίζονται από τον κωδικό STIHL, τον λογότυπο **STIHL**® και ενδεχομένως από το σήμα ανταλλακτικών STIHL **GI** (σε μικρά εξαρτήματα ενδέχεται να υπάρχει μόνο το σήμα).

21 Απόρριψη

Για πληροφορίες σχετικά με την απόρριψη μπορείτε να απευθυνθείτε στις αρμόδιες τοπικές αρχές ή σε πιστοποιημένο αντιπρόσωπο της STIHL.

Τυχόν ακατάλληλη απόρριψη μπορεί να προκαλέσει βλάβες στην υγεία και να επιβαρύνει το περιβάλλον.



- ▶ Μεταφέρετε ή παραδώστε τα προϊόντα STIHL, συμπεριλαμβανομένης της συσκευασίας, σε κατάλληλο σημείο συλλογής για ανακύκλωση σύμφωνα με τους τοπικούς κανονισμούς.
- ▶ Δεν επιτρέπεται η απόρριψη μαζί με τα οικιακά απορρίμματα.

22 Δήλωση συμμόρφωσης ΕΕ

ANDREAS STIHL AG & Co. KG

Badstr. 115

D-71336 Waiblingen

Γερμανία

δηλώνει με αποκλειστική της ευθύνη ότι το προϊόν

Τύπος:	Κινητήρας Kombi
Κατασκευαστής:	STIHL
Τύπος:	KM 111 R
	KM 131
	KM 131 R

Κυβισμός:	
KM 111 R	31,4 cm ³
KM 131, 131 R	36,3 cm ³
Κωδικός σειράς:	4180

ανταποκρίνεται στις σχετικές διατάξεις των οδηγιών 2011/65/ΕΕ, 2006/42/ΕΚ και 2014/30/ΕΕ και έχει σχεδιαστεί και κατασκευαστεί σύμφωνα με τα εξής πρότυπα, όπως ισχύουν κατά την εκάστοτε ημερομηνία παραγωγής:

EN ISO 12100, EN 55012, EN 61000-6-1 (σε συνδυασμό με τα αναφερόμενα εργαλεία Kombi BF-KM, BG-KM, FCB-KM, RG-KM, FCS-KM, FH-KM, FS-KM, FSS-KM, HL-KM, HT-KM, KB-KM και KW-KM)

Η θέση σε λειτουργία του περιγραφόμενου κινητήρα Kombi επιτρέπεται μόνο σε συνδυασμό με τα εργαλεία Kombi που έχουν εγκριθεί από τη STIHL για αυτόν τον κινητήρα Kombi.

Διατήρηση τεχνικού φακέλου:

ANDREAS STIHL AG & Co. KG
Produktzulassung

Το έτος κατασκευής και ο αριθμός του μηχανήματος αναγράφονται στο μηχάνημα.

Waiblingen, 13/11/2023

ANDREAS STIHL AG & Co. KG

κ.ε.


Robert Olma, Vice President, Regulatory Affairs
& Global Governmental Relations

23 Πιστοποιητικό συμβατότητας UKCA

ANDREAS STIHL AG & Co. KG

Badstr. 115

D-71336 Waiblingen

Γερμανία

δηλώνει με αποκλειστική της ευθύνη ότι το προϊόν

Τύπος:	Κινητήρας Kombi
Κατασκευαστής:	STIHL
Τύπος:	KM 111 R
	KM 131
	KM 131 R

Κυβισμός:	
KM 111 R	31,4 cm ³
KM 131, 131 R	36,3 cm ³
Κωδικός σειράς:	4180

ανταποκρίνεται στις σχετικές διατάξεις των κανονισμών του HB: The Restriction of the Use of Certain Hazardous Substances in Electrical and Electronic Equipment Regulations 2012, Supply of Machinery (Safety) Regulations 2008 και Electromagnetic Compatibility Regulations 2016, και έχει σχεδιαστεί και κατασκευαστεί σύμφωνα με τα εξής πρότυπα, όπως ισχύουν κατά την εκάστοτε ημερομηνία παραγωγής:

EN ISO 12100, EN 55012, EN 61000-6-1 (σε συνδυασμό με τα αναφερόμενα εργαλεία Kombi BF-KM, BG-KM, FCB-KM, RG-KM, FCS-KM, FH-KM, FS-KM, FSS-KM, HL-KM, HT-KM, KB-KM και KW-KM)

Η θέση σε λειτουργία του περιγραφόμενου κινητήρα Kombi επιτρέπεται μόνο σε συνδυασμό με τα εργαλεία Kombi που έχουν εγκριθεί από τη STIHL για αυτόν τον κινητήρα Kombi.

Διατήρηση τεχνικού φακέλου:

ANDREAS STIHL AG & Co. KG

Το έτος κατασκευής και ο αριθμός του μηχανήματος αναγράφονται στο μηχανήμα.

Waiblingen, 13/11/2023

ANDREAS STIHL AG & Co. KG

κ.ε.


Robert Olma, Vice President, Regulatory Affairs
& Global Governmental Relations

24 Διευθύνσεις

www.stihl.com

www.stihl.com



0458-436-3321-B



0458-436-3321-B