

FS 235

**STIHL**



2 - 24      Használati utasítás



## Tartalomjegyzék

1	Előszó.....	2
2	Erre a használati útmutatóra vonatkozó információk.....	2
3	Áttekintés.....	3
4	Biztonsági tudnivalók.....	4
5	A motoros kasza használatra készsé tétele.....	11
6	A motoros kasza összeszerelése.....	11
7	A motoros kasza beállítása a felhasználó számára.....	14
8	Üzemanyag keverése és a motoros kasza megtankolása.....	14
9	A motor indítása és leállítása.....	15
10	A motoros kasza vizsgálata.....	17
11	Munkavégzés a motoros kaszával.....	17
12	Munka után.....	19
13	Szállítás.....	19
14	Tárolás.....	19
15	Tisztítás.....	19
16	Karbantartás.....	19
17	Javítás.....	20
18	Hibaelhárítás.....	20
19	Műszaki adatok.....	22
20	Kombinációk vágószerszámokból, védőelemekből és hordozórendszerekből.....	23
21	Pótalkatrészek és tartozékok.....	23
22	Ártalmatlanítás.....	24
23	EK Megfelelőségi nyilatkozat.....	24
24	Címek.....	24

## 1 Előszó

Tisztelt Vásárlónk!

Örömkre szolgál, hogy STIHL-termék mellett döntött. Termékeink fejlesztése és gyártása csúcsműködésben történik, ügyfeleink szükségleteinek megfelelően. Így magas megbízhatóságú termékek jönnek létre, amelyek az extrém igénybevétel próbáját is kiállják.

A STIHL a szervizelés terén is csúcsműködést nyújt Önnek. Márkaszervizeink szakértő tanácsadást és betanítást, valamint átfogó műszaki segítséget nyújtanak.

A STIHL elkötelezett a környezettel szembeni fenntartható és felelősségteljes eljárások mellett. A jelen használati utasítás támogatást ad, hogy Ön biztonságos és környezetbarát módon használhassa STIHL-termékét, annak hosszú élettartamán keresztül.

Köszönjük bizalmát és sok örömet kívánunk a STIHL-termék használatához.



Dr. Nikolas Stihl

**FONTOS! HASZNÁLAT ELŐTT OLVASSA EL, ÉS ŐRIZZE MEG.**

## 2 Erre a használati útmutatóra vonatkozó információk

### 2.1 Vonatkozó dokumentumok

A helyi biztonsági előírások érvényesek.

- ▶ A jelen használati utasításon túl olvassa el, értse meg és tartsa meg az alábbi dokumentumokat is:
  - A használt vágószerszám használati útmutatója és csomagolása

### 2.2 A figyelmeztetések jelölése a szövegben



#### FIGYELMEZTETÉS

- Olyan veszélyekre utal, amelyek súlyos sérüléseket vagy halált okozhatnak.
  - ▶ A megnevezett intézkedésekkel súlyos sérülések vagy halál kerülhető el.

#### TUDNIVALÓ

- Olyan veszélyekre utal, amelyek anyagi károkat okozhatnak.
  - ▶ A megnevezett intézkedésekkel anyagi károk kerülhetők el.

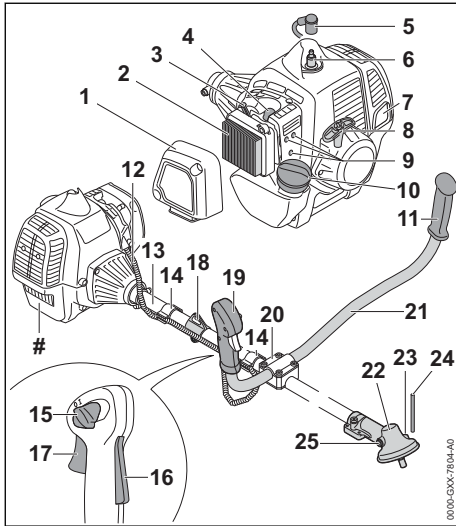
### 2.3 Szimbólumok a szövegben



Ez a szimbólum e használati útmutató egyik fejezetére utal.

## 3 Áttekintés

### 3.1 Motoros kasza



- 1 Szűrőfedél**  
A szűrőfedél letakarja a légszűrőt.
- 2 Légszűrő**  
A légszűrő kiszűri a motor által beszívott levegőt.
- 3 Az indítócsappantyú emeltyűje**  
Az indítócsappantyú emeltyűje a motor indítására szolgál.
- 4 Kézi üzemanyagpumpa**  
A kézi üzemanyagpumpa megkönnyíti a motor indítását.
- 5 Gyújtógyertya-dugasz**  
A gyújtógyertya dugasz összeköti a gyújtóvezetékét a gyújtógyertyával.
- 6 Gyújtógyertya**  
A gyújtógyertya meggyújtja a üzemanyag-levegő keveréket a motorban.
- 7 Hangtompító**  
A hangtompító csökkenti a motoros kasza zajkibocsátását.
- 8 Berántófogantyú**  
A berántófogantyú a motor indítására szolgál.
- 9 A gázosító beállítócsavarjai**  
A gázosító beállítócsavarjai a gázosító beállítására szolgálnak.
- 10 Üzemanyagtartály zárósapkája**  
Az üzemanyagtartály zárósapkája lezárja az üzemanyagtartályt.

### 11 Fogantyú

A fogantyú a motoros kasza tartására és vezetésére szolgál.

### 12 Gázbovden

A gázbovden köti össze a gázemeltyűt a motorral.

### 13 Szár

A szár köti össze valamennyi alkatrészt.

### 14 Gázbovden-tartó

A gázbovden-tartók rögzítik a gázbovdent.

### 15 Kombitolóka

A kombitolóka a motor indítására, működtetésre és leállítására szolgál.

### 16 Gázemeltyűzár

A gázemeltyűzár a gázemeltyű kireteszelésére szolgál.

### 17 Gázemeltyű

A gázemeltyű a motor gyorsítására szolgál.

### 18 Hordozófül

A hordozófül a hordozórendszer beakasztására szolgál.

### 19 Kezelőfogantyú

A kezelőfogantyú a motoros kasza kezelésére, tartására és vezetésére szolgál.

### 20 Fogantyúcsőtartó

A fogantyúcsőtartó köti össze a fogantyúcsövet a szárral.

### 21 Fogantyúcső

A fogantyúcső köti össze a kezelőfogantyút és a fogantyút a szárral.

### 22 Hajtóműház

A hajtóműház lefedi a hajtóművet.

### 23 Nyílások a dugaszolótűskéhez

A dugaszolótűskének szánt nyílások befogadják a dugaszolótűskét.

### 24 Dugaszolótűske


A dugaszolótűske blokkolja a tengelyt a vágószerszám felszerelésekor.

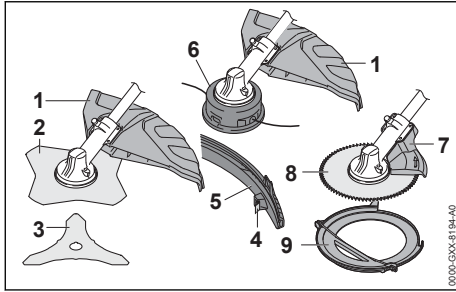
### 25 Zárócsavar

A zárócsavar lezárja a STIHL hajtóműszírnak szánt nyílást.

### # Teljesítménytábla a gépszámmal

### 3.2 Védők és vágószerszámok

A védőt és a vágószerszámokat példaként ábrázoljuk. A használatra engedélyezett kombinációkat a jelen használati útmutatóban ismertetjük,  20.



### 1 Univerzális védő

A univerzális védő védi a kezelőt a felvert tárgyakkal és a vágószerszámmal történő érintkezéssel szemben.

### 2 Fűvágólap

A fűvágólap fű és gyom vágására alkalmas.

### 3 Bozótívágó kés

A bozótívágó kés bozót vágására alkalmas.

### 4 Hossztolókés

A hossztolókés munkavégzés közben megfelelő hosszúságúra rövidíti le a damilt.

### 5 Kötény

A kötény meghosszabbítja az univerzális védőt a nyírófejjel történő használathoz.

### 6 Nyírófej

A nyírófej tartja a damilt.

### 7 Ütköző

Az ütköző védi a kezelőt a felvert tárgyakkal és a körfűrészlappal történő érintkezéssel szemben, valamint munka közben a motoros kasza fán történő megtámasztására is szolgál.

### 8 Körfűrészlap

A körfűrészlap cserjék és fák vágására alkalmas.

### 9 Szállítási védőburkolat

A szállítási védőburkolat akadályozza meg a fém vágószerszámokkal való érintkezést.

## 3.3 Szimbólumok

A szimbólumok a motoros kaszán, és a védőn lehetnek feltüntetve és a következőket jelentik:



Ez a szimbólum jelöli az üzemanyag-tartályt.



Ez a szimbólum jelöli a kézi üzemanyag-pumpát.

**START** A kombitolóka ezen állásában indul be a motor.

**I** A kombitolóka ezen állásában üzemel a motor.

**STOP-0** A kombitolóka ezen állásában áll le a motor.



Ebbe az irányba kell állítani a kombitolókat a motor leállításához.



Az indítócsappantyú emeltyűjének ezen állásában indul be a motor.



Az indítócsappantyú emeltyűjének ezen állásában történik a motor előkészítése az indításra.



Ez a szimbólum megmutatja a vágószerszám forgásirányát.

max Ø XXX Ez a szimbólum megmutatja a vágószerszám maximális átmérőjét milliméterben.



Ez a szimbólum megmutatja a vágószerszám névleges fordulatszámát.

x

## 4 Biztonsági tudnivalók

### 4.1 Figyelmeztető szimbólumok

#### 4.1.1 Figyelmeztető szimbólumok

A motoros kaszán lévő figyelmeztető szimbólumok jelentése:



Tartsa be a biztonsági utasításokat és azok intézkedéseit.



Olvassa el, értse meg, és tartsa meg a használati utasítást.



Viseljen védőszemüveget, hallásvédőt és védősisakot.



Viseljen védőcsizmát.



Viseljen munkakesztyűt.



Tartsa be a visszacsapódásra vonatkozó biztonsági előírásokat és azok intézkedéseit.



Tartsa be a felvert tárgyakra vonatkozó biztonsági előírásokat és azok intézkedéseit.



Tartsa be a biztonsági távolságot.



Ne érintse meg a forró felületet.

#### 4.1.2 Univerzális védő és kötény

##### Univerzális védő

Az univerzális védőn lévő figyelmeztető szimbólumok jelentése:



Ezt a védőt kötény nélkül ne használja nyírófejhez.



Ezt a védőt fűvágó lapokhoz használja.



Ezt a védőt bozótívágó késekhez használja.



Ezt a védőt ne használja aprítókésekhez.



Ezt a védőt ne használja körfűrészlapokhoz.

##### Kötény

A kötényen lévő figyelmeztető szimbólumok jelentése:



Az univerzális védőt a köténnyel és a hosszolókéssel együtt használja nyírófejhez.

#### 4.2 Rendeltetésszerű használat

A STIHL FS 235 motoros kaszát a következő feladatokra használják:

- nyírófejfel: fűnyíráshoz
- fűvágólappal: Fű és gyom nyírására
- bozótívágó késsel: bozót nyírására max. 20 mm-es átmérőig
- körfűrészlappal: Cserjék és fák fűrészelésére max. 40 mm-es törzsátmérőig

### ▲ FIGYELMEZTETÉS

- Amennyiben a motoros kaszát nem rendeltetés szerint használják, súlyos vagy halálos személyi sérülések, és anyagi károk következhetnek be.
  - ▶ A motoros kaszát a jelen használati utasításban leírt módon használja.

#### 4.3 A felhasználóval szemben támasztott követelmények

### ▲ FIGYELMEZTETÉS

- A felhasználók betanítás nélkül nem tudják a motoros kasza veszélyeit felismerni vagy felbecsülni. A felhasználó vagy más személyek súlyos személyi sérüléseket szenvedhetnek el vagy meg is halhatnak.



- ▶ Olvassa el, értse meg, és tartsa meg a használati utasítást.

- ▶ Amennyiben a motoros kaszát továbbadja más személynek: Adja át vele együtt a használati utasítást is.
- ▶ Bizonyosodjon meg arról, hogy a felhasználó megfelel a következő követelményeknek:
  - A felhasználó kipihent.
  - A felhasználó fizikailag, érzékszervileg és szellemi képességeinél fogva képes a motoros kaszát kezelni és tud azzal dolgozni. Amennyiben a felhasználó fizikai, érzékszervi vagy szellemi képességeinél fogva korlátozottan képes erre, a felhasználó csak felügyelet mellett vagy egy felelős személy utasításai szerint dolgozhat a berendezéssel.
  - A felhasználó képes felismerni és felbecsülni a motoros kasza veszélyeit.
  - A felhasználó nagykorú vagy a felhasználó a nemzeti jogszabályok szerint felügyelet mellett képzést fog kapni a szakmára.
  - A felhasználó részesült STIHL márkaszerviz vagy szakember általi oktatásban, mielőtt először használná a motoros kaszát.
  - A felhasználó nem áll alkohol, orvosságok vagy drogok hatása alatt.
- ▶ Amennyiben bizonytalanságok merülnek fel: Forduljon STIHL márkaszervizhez.
- A motoros kasza gyújtóberendezése elektromágneses erőteret gerjeszt. Az elektromágneses erőter befolyásolhatja a szívritmus-szabályozókat. A felhasználó súlyos vagy halálos sérülést szenvedhet.
  - ▶ Ha a felhasználó szívritmus-szabályozót hord: Bizonyosodjon meg arról, hogy a berendezés a szívritmus-szabályozóra nincs hatással.

## 4.4 Ruházat és felszerelés

### ▲ FIGYELMEZTETÉS

- Munkavégzés közben a hosszú haj becsipődhethet a motoros kaszába. A felhasználó súlyos sérülést szenvedhet.
  - ▶ A hosszú hajat úgy kösse össze és úgy rögzítse, hogy az a váll felett legyen.
- A munkavégzés során a tárgyak nagy sebességgel repülhetnek fel. A kezelő megsérülhet.



▶ Viseljen szorosan illeszkedő védőszemüveget. A megfelelő védőszemüveget az EN 166 szabvány szerint vagy a nemzeti előírásoknak megfelelően bevizsgálják, és a megfelelő jelöléssel ellátva kaphatók a boltban.

- ▶ Viseljen arcvédőt.
- ▶ Viseljen ellenálló anyagból készült hosszú nadrágot.
- Munka közben zaj keletkezik. A zaj halláskárosodást okozhat.



▶ Viseljen hallásvédőt.

- A leeső tárgyak fejsérüléseket okozhatnak.
- ▶ Ha munka közben tárgyak zuhanhatnak le: Viseljen védősisakot.



- Munkavégzés közben por kavarodhat fel. A belélegzett por károsíthatja az egészséget és allergiás reakciókat válthat ki.
  - ▶ Ha por keveredik fel: Viseljen porvédő maszkot.

- A nem megfelelő ruházat beakadhat fába, bozótbba és a motoros kaszába. A nem megfelelő ruházatot viselő kezelők súlyosan megsérülhetnek.
  - ▶ Viseljen testhez simuló ruházatot.
  - ▶ Vegye le a sálakat és az ékszereket.
- Munkavégzés közben a kezelő érintkezésbe kerülhet a forgó vágószerszámmal. A felhasználó súlyos sérülést szenvedhet.
  - ▶ Viseljen ellenálló anyagú lábbelit.



▶ Amennyiben fém vágószerszámot használ: Használjon acél orr-részes védőcsizmát.

- ▶ Viseljen ellenálló anyagból készült hosszú nadrágot.
- A vágószerszám fel- és leszerelésekor, illetve a tisztítás vagy a karbantartás közben a kezelő érintkezésbe kerülhet a vágószerszám vagy a hossztolókés éles széléivel. A kezelő megsérülhet.



▶ Viseljen ellenálló anyagú munkakesztyűt.

- Ha a kezelő nem megfelelő lábbelit visel, elcsúszhat. A kezelő megsérülhet.
  - ▶ Viseljen kemény, zárt lábbelit recézett talppal.

## 4.5 Munkaterület és környezet

### ▲ FIGYELMEZTETÉS

- A beavatlan személyek, a gyermekek és állatok nem tudják a motoros kasza és a felépített tárgyak veszélyeit felismerni és felbecsülni. A beavatlan személyek, a gyermekek és állatok súlyos sérüléseket szenvedhetnek és anyagi károk keletkezhetnek.



▶ A beavatlan személyeket, a gyermekeket és állatokat tartsa 15 m-es körzetben távol a munkaterülettől.

- ▶ A tárgytól 15 m-es távolságot kell tartani.
- ▶ Ne hagyja őrizetlenül a motoros kaszát.
- ▶ Biztosítsa, hogy gyermekek ne tudjanak a motoros kaszával játszani.
- Amikor a motor jár, forró kipufogógázok áramlanak a hangtompítóból. A forró kipufogógázok meggyújthatnak gyúlékony anyagokat és tüzet okozhatnak.
  - ▶ Tartsa távol a kipufogógáz sugarát a gyúlékony anyagoktól.

## 4.6 Biztonságos állapot

### 4.6.1 Motoros kasza

A motoros kasza akkor van biztonságos állapotban, amikor a következő feltételek teljesülnek:

- A motoros kasza sértetlen.
- Nem lép ki üzemanyag a motoros kaszából.
- Az üzemanyagtartály zárósapkája le van zárva.
- A motoros kasza tiszta.
- A kezelőelemek működnek és nincsenek módosítva.
- A vágószerszámnak és a védőnek a jelen használati utasításban megadott egyik kombinációja van felszerelve.
- A vágószerszám és védő felszerelése megfelelő.
- Ehhez a motoros kaszához illő eredeti STIHL tartozék van beszerelve.
- A tartozék megfelelően van felszerelve.
- Minden hozzáférhető csavart és rögzítőalkatrészt erősen meg kell húzni.
- A vágószerszám üresjáratban nem mozog.

## ▲ FIGYELMEZTETÉS

- Nem biztonságos állapotban az alkatrészek esetleg a továbbiakban nem működnek megfelelően, és a biztonsági berendezések hatástalanná válnak, valamint üzemanyag léphet ki. Súlyos vagy halálos személyi sérülések következhetnek be.
  - ▶ Ne dolgozzon sérült motoros kaszával.
  - ▶ Ha üzemanyag lép ki a motoros kaszából: Ne dolgozzon a motoros kaszával és kereszen fel egy STIHL márkaszervizt.
  - ▶ Zárja le az üzemanyagtartály zárósapkjáját.
  - ▶ Ha a motoros kasza bepiszkolódott: Tisztítsa meg a motoros kaszát.
  - ▶ Ne módosítsa a motoros kaszát. Kivétel: A vágószerszámnak és a védőnek a jelen használati útmutatóban megadott egyik kombinációjának felszerelése.
  - ▶ Amennyiben a kezelőelemek nem működnek: Ne dolgozzon a motoros kaszával.
  - ▶ Ehhez a motoros kaszához illő eredeti STIHL tartozékot szereljen be.
  - ▶ A vágószerszámot és a védőt a jelen használati utasításban leírt módon szerelje fel.
  - ▶ A tartozékot a jelen használati utasításban vagy a tartozék használati utasításában leírt módon szerelje fel.
  - ▶ Húzza meg erősen a laza csavarokat és rögzítőalkatrészeket.
  - ▶ Amennyiben a vágószerszám üresjáratban együtt forog: Hárítsa el az üzemzavarokat.
  - ▶ Ne dugjon tárgyakat a motoros kasza nyílásaiba.
  - ▶ Az elhasznált vagy megrongálódott táblákat ki kell cserélni.
  - ▶ Amennyiben bizonytalanságok merülnének fel: Forduljon STIHL márkaszervizhez.

### 4.6.2 Védőelem

A védőelem akkor van biztonságos állapotban, amikor a következő feltételek teljesülnek:

- A védőelem sértetlen.
- Amennyiben használja a hossztolókést és a kötényt: A hossztolókést és a kötényt felszerelése megfelelő.

## ▲ FIGYELMEZTETÉS

- Nem biztonságos állapotban az alkatrészek nem működnek megfelelően és a biztonsági berendezések hatástalanná válnak. A felhasználó súlyos sérülést szenvedhet.
  - ▶ Ne dolgozzon sérült védőelemmel.
  - ▶ Amennyiben használja a hossztolókést és a kötényt: Megfelelően beszerelt hossztolókéssel és köténnyel dolgozzon.

- ▶ Amennyiben bizonytalanságok merülnének fel: Forduljon egy STIHL márkaszervizhez.

### 4.6.3 Nyírófej

A nyírófej akkor van biztonságos állapotban, amikor a következő feltételek teljesülnek:

- A nyírófej sértetlen.
- A nyírófej nincs blokkolva.
- A nyírófej felszerelése megfelelő és szorosan meg van húzva.
- A damilok felszerelése megfelelő.
- Nem lépte túl a kopási határt.

## ▲ FIGYELMEZTETÉS

- Nem biztonságos állapotban a nyírófej részei vagy a damil eloldódhatnak, és elpattanhatnak. Súlyos személyi sérülések következhetnek be.
  - ▶ Ne dolgozzon sérült nyírófejjel.
  - ▶ Ne helyettesítse a damilt fém tárgyakkal.
  - ▶ Vegye figyelembe és tartsa be a kopási határokat.
  - ▶ Amennyiben bizonytalanságok merülnének fel: Forduljon STIHL márkakereskedéshez.

### 4.6.4 Fém vágószerszám

A fém vágószerszám akkor van biztonságos állapotban, amikor a következő feltételek teljesülnek:

- A fém vágószerszám és a felszerelhető tartozékok sértetlenek.
- A fém vágószerszám nincs eldeformálódva.
- A fém vágószerszám felszerelése megfelelő és szorosan meg van húzva.
- A fém vágószerszám élezése megfelelő.
- A fém vágószerszám a vágóéleken nem sorjás.
- Nem lépte túl a kopási határt.
- Ha nem a STIHL által gyártott fém vágószereszmot használ, az nem lehet se nehezebb, se vastagabb, se más formájú, se rosszabb minőségű, és az átmérője sem lehet nagyobb, mint a STIHL által engedélyezett legnagyobb fém vágószereszmoté.

## ▲ FIGYELMEZTETÉS

- Nem biztonságos állapotban leoldódhatnak és elpattanhatnak a fém vágószereszmot részei. Súlyos személyi sérülések következhetnek be.
  - ▶ Mindig sértetlen fém vágószereszmotot és sértetlen felszerelhető tartozékokkal dolgozzon.
  - ▶ Szakszerűen élezze a fém vágószereszmotot.
  - ▶ A vágóéleken lévő sorjákat reszelővel távolítsa el.



- ▶ Adja le a fém vágószerszámot egy STIHL márkakereskedésben kiegyensúlyozás céljából.
- ▶ Vegye figyelembe és tartsa be a kopási határokat.
- ▶ Az ebben a használati utasításban megadott fém vágószerszámot használja.
- ▶ Amennyiben bizonytalanságok merülnének fel: Forduljon STIHL márkakereskedéshez.

## 4.7 Üzemanyag és tankolás

### ▲ FIGYELMEZTETÉS

- Az ehhez a motoros kaszához használt üzemanyag benzín és kétütemű motorolaj keverékéből áll. Az üzemanyag és a benzín rendkívül gyúlékony. Ha az üzemanyag vagy a benzín nyílt lánggal vagy forró tárgyakkal kerül kapcsolatba, az üzemanyag és a benzín tüzeket és robbanásokat okozhatnak. Súlyos, akár halálos személyi sérülések következhetnek be, és anyagi károk keletkezhetnek.
  - ▶ Óvja az üzemanyagot és a benzint a nyílt lángtól és hőtől.
  - ▶ Ne csepegtesse el az üzemanyagot és a benzint.
  - ▶ Ha kiloccsant az üzemanyag: Ronggyal törölje fel az üzemanyagot és a motort csak akkor próbálja meg indítani, amikor a motoros kasza minden alkatrésze száraz.
  - ▶ Dohányozni tilos.
  - ▶ Ne tankoljon láng közelében.
  - ▶ Tankolás előtt állítsa le a motort és várja meg, amíg lehűl.
  - ▶ A tankolási helytől legalább 3 méter távolságban indítsa csak be a motort.
- A belélegzett üzemanyaggyőzők és benzingőzők mérgezőek lehetnek.
  - ▶ Ne lélegezze be az üzemanyaggyőzőket és a benzingőzőket.
  - ▶ Tankoljon jól szellőző helyen.
- Munka közben a motoros kasza felmelegszik. Az üzemanyag kitérő és az üzemanyagtartályban túlnyomás alakulhat ki. Amikor az üzemanyagtartály zárósapkáját kinyitják, az üzemanyag kifröccsenhet. A kifröccsenő üzemanyag meggyulladhat. A felhasznált súlyos sérülést szenvedhet.
  - ▶ Először hagyja lehűlni a motoros kaszát, és aztán nyissa ki az üzemanyagtartály zárósapkáját.
- Az a ruhadarab, amely érintkezésbe került az üzemanyaggal vagy a benzinnel, könnyebben gyullad meg. Súlyos, akár halálos személyi sérülések következhetnek be, és anyagi károk keletkezhetnek.

- ▶ Ha a ruha érintkezésbe kerül az üzemanyaggal vagy a benzinnel: Cseréljen ruhát.
- Az üzemanyag, a benzín és a kétütemű motorolaj veszélyeztethetik a környezetet.
  - ▶ Ne csepegtesse el az üzemanyagot, a benzint és a kétütemű motorolajat.
  - ▶ Az üzemanyagot, a benzint és a kétütemű motorolajat előírás szerint és környezetbarát módon ártalmatlanítsa.
- Ha üzemanyag, benzín és a kétütemű motorolaj bőrrel vagy a szemmel érintkezésbe, bőr- és szemirritáció következhet be.
  - ▶ Kerülje az érintkezést az üzemanyaggal, a benzinnel és a kétütemű motorolajjal.
  - ▶ Amennyiben érintkezésbe került a bőrrrel: Mossa le az érintett bőrfelületet bő vízzel és szappannal.
  - ▶ Amennyiben érintkezésbe került a szemmel: Öblítse a szemet minimum 15 percen át bő vízzel és forduljon orvoshoz.
- A motoros kasza gyújtóberendezése szikrát gerjeszt. A szikrák kifelé távozhatnak, és gyúlékony vagy robbanékony környezetben tűzveszélyt és robbanásokat okozhatnak. Súlyos, akár halálos személyi sérülések következhetnek be, és anyagi károk keletkezhetnek.
  - ▶ A használati utasításban megadott gyújtógyertyát használjon.
  - ▶ Csavarja be a gyújtógyertyát és húzza meg szorosra.
  - ▶ Erősen nyomja rá a gyújtógyertya dugaszt.
- Ha a motoros kaszát olyan üzemanyaggal tölti meg, amelyet nem megfelelő benzinnel vagy nem megfelelő kétütemű motorolajjal kevertek, vagy nem megfelelő a benzín és a kétütemű motorolaj keverési aránya, a motoros kasza megrongálódhat.
  - ▶ Az üzemanyagot a jelen használati utasításban leírt módon keverje.
- Ha az üzemanyagot hosszabb ideig fogja tárolni, a benzín és a kétütemű motorolaj keveréke szétválhat vagy előregedhet. Ha a motoros kaszát különvált vagy előregedett üzemanyaggal tankolja meg, a motoros kasza megrongálódhat.
  - ▶ Mielőtt megtankolja a motoros kaszát: Keverje át az üzemanyagot.
  - ▶ Olyan benzinnel és kétütemű motorolajból álló keveréket használjon, amely nem régebbi 30 napnál (STIHL MotoMix: 5 év).

## 4.8 Munkálatok

### ▲ FIGYELMEZTETÉS

- Ha a felhasználó nem megfelelően indítja a motort, a felhasználó elveszítheti az uralmát a



motoros kasza felett. A felhasználó súlyos sérülést szenvedhet.

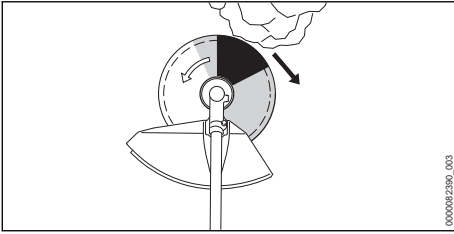
- ▶ A motort a jelen használati utasításban leírt módon indítsa.
- ▶ Amennyiben a vágószerszám talajt vagy tárgyat érint: Ne indítsa be a motort.
- A kombitolóka a motor indításakor a következő állásban van: **START. START** Állásban a motorfordulatszám magasabb mint az üresjárat fordulatszám, és a vágószerszám képes forogni, amint jár a motor. A felhasználó súlyos sérülést szenvedhet.
  - ▶ Ne érintse meg a vágószerszámot.
  - ▶ A motort a jelen használati utasításban leírt módon indítsa.
- A felhasználó bizonyos helyzetekben nem tud koncentrált odafigyeléssel tovább dolgozni. A felhasználó elveszítheti az uralmát a motoros kasza felett, megbotolhat, eleshet és súlyosan megsérülhet.
  - ▶ Nyugodtan és megfontoltan dolgozzon.
  - ▶ Amennyiben a fény- és látáviszonyok gyengék: Ne dolgozzon a motoros kaszával.
  - ▶ Egyedül kezelje a motoros kaszát.
  - ▶ Vezesse a vágószerszámot a talajhoz közel.
  - ▶ Ügyeljen az akadályokra.
  - ▶ A talajon állva dolgozzon és tartsa meg egyensúlyát.
  - ▶ Ha fáradtság jelei jelentkeznének: Iktasson be egy szünetet.
- Ha a motor jár, kipufogógázokat bocsát ki. A belélegzett kipufogógázok mérgező hatással lehetnek személyekre.
  - ▶ Ne lélegezze be a kipufogógázokat.
  - ▶ A motoros kaszát jól szellőző helyen használja.
  - ▶ Ha rosszul érzi magát, fejfájás, látási zavarok, hallási zavarok vagy szédülés jelentkezne: Hagyja abba a munkát és forduljon orvoshoz.
- Ha a felhasználó hallásvédőt visel és a motor jár, a felhasználó kevésbé hallja és kevésbé tudja felmérni a zajokat.
  - ▶ Nyugodtan és megfontoltan dolgozzon.
- Ha dolgozik a motorfűrészszel és a kombitolóka **START** állásban van, a kezelő nem tudja kontroll alatt tartani a motoros kaszát. A felhasználó súlyos sérülést szenvedhet.
  - ▶ Győződjön meg arról, hogy a kombitolóka munkavégzéskor **I** állásban van.
  - ▶ A motort a jelen használati utasításban leírt módon indítsa.

- A forgó vágószerszám megvághatja a kezelőt. A felhasználó súlyos sérülést szenvedhet.
  - ▶ Ne érintse meg a forgó vágószerszámot.
  - ▶ Amennyiben a vágószerszámot tárgy akadályozza: Állítsa le a motort. Csak ezután távolítsa el a tárgyat.
- Amennyiben túl hosszú damillal dolgozik, a motoros kasza megrongálódhat.
  - ▶ Használjon megfelelő védőt, rászertelt hossztolókéssel.
- Amennyiben a vágószerszámot tárgy akadályozza és közben gázt adnak, akkor a motoros kasza károsodhat.
  - ▶ Állítsa le a motort. Csak ezután távolítsa el a tárgyat.
- Amennyiben a motoros kasza munkavégzés közben változik vagy szokatlanul viselkedik, előfordulhat, hogy a motoros kasza nincs biztonságos állapotban. Súlyos személyi sérülések és anyagi károk keletkezhetnek.
  - ▶ Hagyja abba a munkát és forduljon STIHL márkaszervizhez.
- Munkavégzés közben a motoros kasza rezgéseket generálhat.
  - ▶ Viseljen kesztyűt.



- ▶ Tartson munkaközi szüneteket.
- ▶ Amennyiben vérkeringési zavarok tünetei jelentkeznek: Forduljon orvoshoz.
- Amennyiben munkavégzés közben a vágószerszám idegen tárgyat talál el, az vagy annak leváló részei nagy sebességgel felrepülhetnek. Személyi sérülések és anyagi károk keletkezhetnek.
  - ▶ Távolítsa el az idegen tárgyakat a munkaterületről.
- Ha a forgó vágószerszám kemény tárgyat ér, szikrák keletkezhetnek és a vágószerszám megsérülhet. A szikrák gyúlékony környezetben tüzet okozhatnak. Súlyos, akár halálos személyi sérülések következhetnek be, és anyagi károk keletkezhetnek.
  - ▶ Ne dolgozzon gyúlékony környezetben.
  - ▶ Bizonyosodjon meg arról, hogy a vágószer szám biztonságos állapotban van.
- A vágószerszám a gázemelő elengedése után még rövid ideig tovább forog. Súlyos személyi sérülések következhetnek be.
  - ▶ Várja meg amíg a vágószer szám leáll.
- A felhasználó veszélyes helyzetben pánikba eshet és előfordulhat, hogy nem veszi le a hordozórendszert. A felhasználó súlyos sérülést szenvedhet.
  - ▶ Gyakorolja a hordozórendszer levételét.

## 4.9 Visszaható erő



A visszacsapódásnak a következő okai lehetnek:

- A forgó fém vágószerszám a szűrkével jelzett területen vagy a feketével jelzett területen kemény tárgyba ütközik és gyorsan lefékez.
- A forgó fém vágószerszám beakadt.

A feketével jelzett területen áll fenn a legnagyobb veszélye a visszacsapódásnak.

### ▲ FIGYELMEZTETÉS

- Ezen okokból kifolyólag a vágószerszám forgó mozgása erőteljesen lefékeződhet vagy le is állhat és a vágószerszám jobbra vagy a kezelő irányába lökődhet (fekete nyíl). A kezelő elveszítheti az uralmát a motoros kasza felett. Súlyos vagy halálos személyi sérülések következhetnek be.
  - ▶ Két kézzel fogja a motoros kaszát.
  - ▶ A használati utasításban leírt módon dolgozzon.
  - ▶ Ne dolgozzon a feketével jelölt területtel.
  - ▶ A jelen használati utasításban ismertetett egyik vágószerszám, védő és hordozórendszer kombinációt használja.
  - ▶ Szakszerűen élezze a fém vágószerszámot.
  - ▶ Teljes gázzal dolgozzon.

## 4.10 Szállítás

### ▲ FIGYELMEZTETÉS

- Munkavégzés közben a hajtóműház felhevülhet. A kezelő megégetheti magát.
  - ▶ Ne érintse meg a forró hajtóműházat.
- Szállítás közben a motoros kasza felborulhat vagy mozoghat. Személyi sérülések és anyagi károk keletkezhetnek.
  - ▶ Állítsa le a motort.
  - ▶ Amennyiben fém vágószerszám van felszerelve: szereljen fel szállítási védőelemet.
  - ▶ Biztosítsa a motoros kaszát feszítőhevederekkel, szíjjal vagy egy hálóval úgy, hogy ne tudjon felborulni vagy mozogni.

- A motor járata után a hangtompító és a motor forró lehet. A kezelő megégetheti magát.
  - ▶ A motoros kaszát szállításkor úgy vigye a szárnál fogva, hogy a vágószerszám előre-felé nézzon és a motoros kasza egyensúlyban legyen.

## 4.11 Tárolás

### ▲ FIGYELMEZTETÉS

- A gyermekek nem tudják a motoros kasza veszélyeit felismerni és felbecsülni. A gyermekek súlyos sérüléseket szenvedhetnek.
  - ▶ Állítsa le a motort.
  - ▶ Amennyiben fém vágószerszám van felszerelve: Szereljen fel szállítási védőelemet.
  - ▶ A motoros kasza gyermekektől távol tartandó.
  - ▶ A motoros kaszát stabil és leesés ellen biztosított helyzetben kell tárolni.
- A motoros kasza elektromos érintkezői és fém alkatrészei berozsdásodhatnak nedvesség hatására. A motoros kasza megrongálódhat.
  - ▶ A motoros kaszát tisztán és szárazon tárolja.

## 4.12 Tisztítás, karbantartás és javítás

### ▲ FIGYELMEZTETÉS

- Amennyiben tisztítás, karbantartás vagy javítás során jár a motor, a vágószerszám akaratlanul elindulhat. Súlyos személyi sérülések és anyagi károk keletkezhetnek.
  - ▶ Állítsa le a motort.
- A motor járata után a hangtompító és a motor forró lehet. Égési sérüléseket szenvedhetnek el.
  - ▶ Várjon, amíg a hangtompító és a motor lehűlnek.
- Munkavégzés közben a hajtóműház felhevülhet. A kezelő megégetheti magát.
  - ▶ Ne érintse meg a forró hajtóműházat.



- A dörzshatású tisztítószer, a vízszugárral vagy hegyes tárgyakkal való tisztítás megrongálhatja a motoros kaszát, a védőt vagy a vágószerszámot. Amennyiben a motoros kaszát, a védőt vagy a vágószerszámot nem megfelelőképpen tisztítják, az alkatrészek nem működnek megfelelően és a biztonsági berendezések hatástalanná válnak. Súlyos személyi sérülések következhetnek be.

- ▶ A motoros kaszát, a védőt és a vágószereszámot a jelen használati utasításban leírt módon tisztítsa.
- Ha a bozótvégót, terelőlapot vagy vágószereszámot nem így tartják karban vagy javítják meg, előfordulhat, hogy az alkatrészek nem működnek megfelelően és a biztonsági berendezések hatástalanná válnak. Súlyos vagy halálos személyi sérülések következhetnek be.
  - ▶ Karbantartja vagy javítsa a bozótvégót és a terelőlapot a jelen kézikönyvben leírtak szerint.
  - ▶ A vágószeres szám karbantartását a használt vágószeres szám használati utasításában leírt módon vagy a használt vágószeres szám csomagolásán leírt módon végezze.
- A vágószeres számok tisztításakor vagy karbantartásakor a kezelő megvághatja magát az éles vágóélekkel. A kezelő megsérülhet.



- ▶ Viseljen ellenálló anyagú munkakesztyűt.

## 5 A motoros kasza használatra készvé tétele

### 5.1 A motoros kasza használatra való előkészítése

Minden munkakezdés előtt a következő lépéseket kell megtenni:

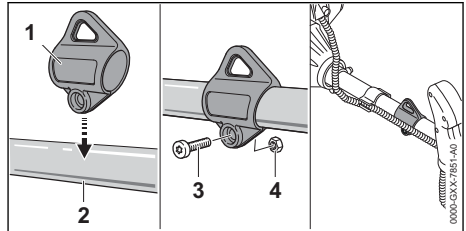
- ▶ Bizonyosodjon meg róla, hogy a következő alkatélemek biztonságos állapotban vannak:
  - Motoros kasza, **10** 4.6.1.
  - Védő, **10** 4.6.2.
  - Nyírófej vagy fém vágószeres szám, **10** 4.6.3 vagy **10** 4.6.4.
- ▶ Tisztítsa meg a motoros kaszát, **10** 15.1.
- ▶ Szerelje fel a hordozófület, **10** 6.1.
- ▶ Szerelje fel a kétkezes fogantyút, **10** 6.2.
- ▶ Válassza ki a vágószeres szám, védő és hordozórendszer kombinációját, **10** 20.
- ▶ A védő felszerelése, **10** 6.3.1.
- ▶ Amennyiben nyírófejjel együtt univerzális védőt használ: Szereljen fel kötényt és hosszolókést, **10** 6.4.1.
- ▶ Szereljen fel nyírófejet vagy fém vágószeres számot, **10** 6.5.1 vagy **10** 6.6.1.
- ▶ Tankolja meg a motoros kaszát, **10** 8.2.
- ▶ A hordozórendszer felvétele és beállítása, **10** 7.1.
- ▶ Állítsa be a kétkaros fogantyút, **10** 7.2.
- ▶ A motoros kasza kiegyensúlyozása, **10** 7.3.

- ▶ Kezelőelemek vizsgálata, **10** 10.1.
- ▶ Amennyiben nem tudja a lépéseket kivitelezni: Ne használja a motoros kaszát és forduljon STIHL márkaszervizhez.

## 6 A motoros kasza össze-szerelése

### 6.1 A hordozószem felszerelése

- ▶ Állítsa le a motort.

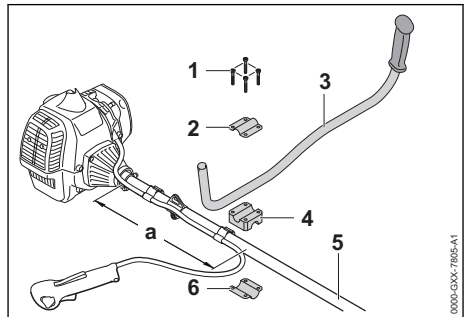


- ▶ Helyezze fel a hordozószemet (1) a szárra (2) és nyomja rá a szárra (2).
- ▶ Helyezze be az anyát (4).
- ▶ Csavarja be és húzza meg szorosan a csavart (3).

A hordozószemet nem kell ismét leszerelni.

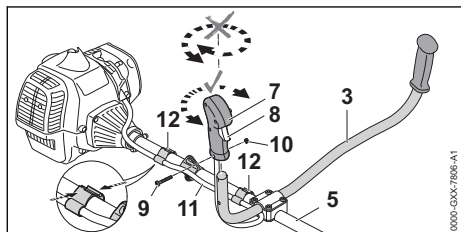
### 6.2 A kétkezes fogantyú felszerelése

- ▶ Állítsa le a motort.



- ▶ Csavarja ki a csavarokat (1).
- ▶ Helyezze fel a szorítódarabot (4) az alsó szorítóhéjjal (6) együtt a = 35 cm távolságra a szárra (5).
- ▶ Helyezze be a fogantyúcsövet (3) a szorítódarabba (4). Közben ne fogja be a fogantyúcsövet (3) a hajlított részbe.
- ▶ Helyezze fel és igazítsa be a felső szorítóhéjját (2) úgy, hogy a furatok fedjék egymást.
- ▶ Csavarja be a csavarokat (1).

- ▶ Billentse fel a fogantyúcsövet (3) és igazítsa be a vágószerszámhoz.
- ▶ Húzza meg erősen a csavarokat (1).



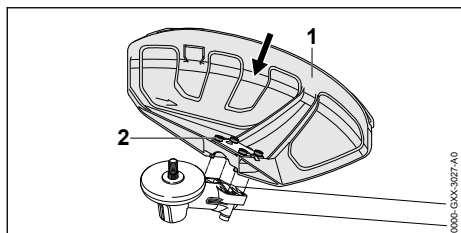
- ▶ Vezesse át a kezelőfogantyút (7) és a gázbovdent (11) a száron (5), közben ne fordítsa el a kezelőfogantyút (7).
  - ▶ Csavarja ki a csavart (9).
  - ▶ Helyezze a kezelőfogantyút (7) a fogantyúcsőre (3) úgy, hogy a kezelőfogantyú (7) furata és a fogantyúcső (3) furata fedje egymást, és hogy a gázemelő (8) a hajtóműház irányába mutasson.
  - ▶ Helyezze be az anyát (10).
  - ▶ Csavarja be a csavart (9) és húzza meg szorosan.
  - ▶ Helyezze el a gázbovdent-tartót (12) és a gázbovdent (11) a száron.
- A gázbovdent (11) nem szabad megtörni vagy szűk sugárban vezetni, a gázemelő pedig könnyen mozgatható legyen.
- ▶ Nyomja össze a fojtószelepkábel-tartót. A fojtószelep kábeltartója (12) hallhatóan.

A kétkezes fogantyút nem kell ismét leszerelni.

## 6.3 A védő elem fel- és leszerelése

### 6.3.1 A védő felszerelése

- ▶ Állítsa le a motort.



- ▶ Tolja a védőt (1) ütközésig a hajtóműházon lévő vezetőkbe.
- ▶ Csavarja be a csavarokat (2) és húzza meg szorossra.

### 6.3.2 A védő leszerelése

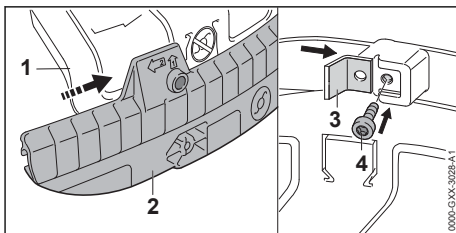
- ▶ Állítsa le a motort.
- ▶ Csavarja ki a csavarokat.

- ▶ Vegye le a védőt.

## 6.4 A kötény felszerelése és leszerelése

### 6.4.1 A kötény felszerelése

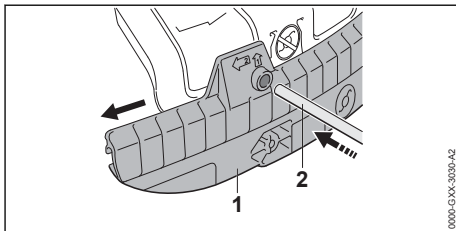
- ▶ Állítsa le a motort.



- ▶ Tolja a kötény (2) vezetőhornyát az univerzális védő (1) léccére, hogy az hallhatóan bekattanjon.
- ▶ Tolja a hossztolókést (3) a kötény (2) vezetőhornyába.
- ▶ Csavarja be és húzza meg szorosan a csavart (4).

### 6.4.2 A kötény leszerelése

- ▶ Állítsa le a motort.



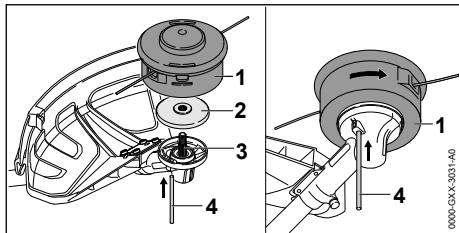
- ▶ Tolja a dugaszolótüskét (2) a kötény (1) vezetőhornyába.
- ▶ Húzza le a kötényt (1) a dugaszolótüskével (2) együtt.

A hossztolókést nem kell újra leszerelni a kötényről (1).

## 6.5 A nyírófej fel- és leszerelése

### 6.5.1 A nyírófej felszerelése

- ▶ Állítsa le a motort.



- ▶ Helyezze a nyomótányért (2) a tengelyre (3) úgy, hogy a kisebb átmérő felfelé nézzen.
- ▶ Helyezze a nyírófejet (1) a tengelyre (3) és húzza kézzel az óramutató járásával ellentétes irányba.
- ▶ Ütközésig nyomja be a furatba a dugaszoló-tüskét (4) és tartsa nyomva.
- ▶ Addig forgassa óramutató járásával megegyező irányban a nyírófejet (1), hogy a dugaszolótüske (4) bekattanjon.  
A tengely (3) le van blokkolva.
- ▶ A nyírófejet (1) kézzel húzza meg.
- ▶ Húzza le a dugaszolótüskét (4).

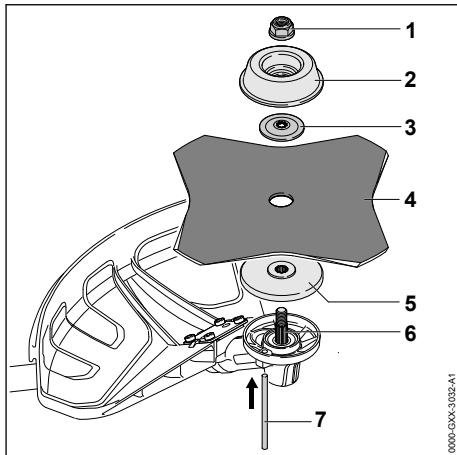
### 6.5.2 A nyírófej leszerelése

- ▶ Állítsa le a motort.
- ▶ Nyomja be a furatba a dugaszolótüskét ütközésig és tartsa nyomva.
- ▶ A nyírófejet forgassa el annyira, hogy a dugaszolótüske bekattanjon.  
A tengely le van blokkolva.
- ▶ Csavarja ki a nyírófejet az óramutató járásának megfelelően.
- ▶ Vegye le a nyomótányért.
- ▶ Húzza le a dugaszolótüskét.

## 6.6 Fém vágószerszámok fel- és leszerelése

### 6.6.1 A fém vágószerszám felszerelése

- ▶ Állítsa le a motort.



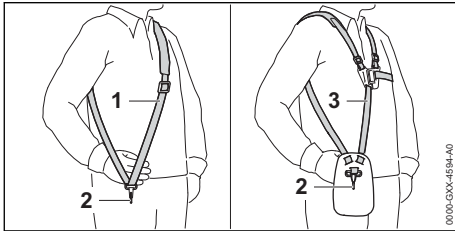
- ▶ Helyezze a nyomótányért (5) a tengelyre (6) úgy, hogy a kisebb átmérő felfelé mutasson.
- ▶ Helyezze a fém vágószerszámot (4) a nyomótányérra (5). Ha a körfűrész vagy a fűvágólapot több, mint 4 vágóélel használják: A vágóéleket úgy helyezze, hogy azok ugyanabba az irányba álljanak, ahogy azt a védőn lévő nyíl mutatja.
- ▶ Helyezze a nyomótányért (3) a fém vágószer-számra (4) úgy, hogy a kúpos rész felfelé nézzen.
- ▶ Helyezze a futótárcsát (2) a nyomótányérra (3) úgy, hogy a zárt oldal felfelé mutasson.
- ▶ Nyomja be a furatba a dugaszolótüskét (7) ütközésig és tartsa nyomva.
- ▶ Addig forgassa óramutató járásával ellentétes irányba a fém vágószer-számot (4), hogy a dugaszolótüske (7) bekattanjon.  
A tengely (6) le van blokkolva.
- ▶ Az anyát (1) forgassa el az óramutató járásával ellentétes irányba és húzza meg.
- ▶ Húzza le a dugaszolótüskét (7).

### 6.6.2 A fém vágószerszám leszerelése

- ▶ Állítsa le a motort.
- ▶ Nyomja be a furatba a dugaszolótüskét ütközésig és tartsa nyomva.
- ▶ Addig forgassa óramutató járásával megegyező irányban a fém vágószer-számot, amíg a dugaszolótüske be nem kattan.  
A tengely le van blokkolva.
- ▶ Csavarja le az anyát az óramutató járásának megfelelő irányban.
- ▶ Vegye le a rögzítőalkatrészeket, a fém vágószer-számokat és a nyomótányért.
- ▶ Húzza le a dugaszolótüskét.

## 7 A motoros kasza beállítása a felhasználó számára

### 7.1 A hordozórendszer felvétele és beállítása

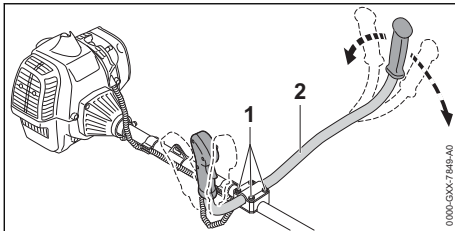


- ▶ Tegye fel az egyvállas hevedert (1) vagy a kettős vállhevedert (3).
- ▶ Az egyvállas hevedert (1) vagy a kettős vállhevedert (3) úgy állítsa be, hogy a karabinerhorog (2) kb. tenyérnyíre legyen a jobb csipő alatt.

### 7.2 A kétkaros fogantyú beállítása

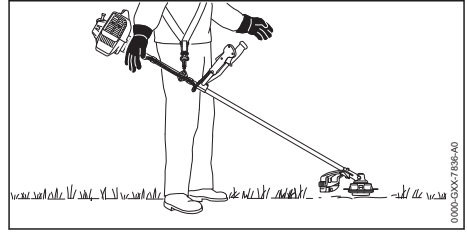
A felhasználó testmagasságától függően a kétkezes fogantyút különböző pozíciókba lehet állítani.

- ▶ Állítsa le a motort.
- ▶ Akassza a hordozófület szalagon a motor kaszát a tartórendszer rögzítőhorogjába.



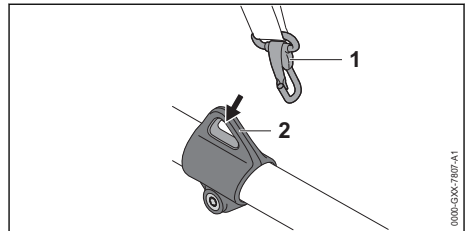
- ▶ Lazítsa meg a csavarokat (1).
- ▶ Billentse a kétkaros fogantyút (2) a kívánt pozícióba.
- ▶ Húzza meg erősen a csavarokat (1).

### 7.3 A motoros kasza kiegyensúlyozása

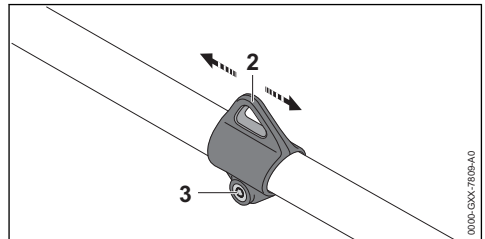


A vágószerszámnak kissé fel kell feküdnie a talajra.

- ▶ Állítsa le a motort.



- ▶ Akassza be a hordozófület (2) a karabinerhorogba (1).
- ▶ Hagyja kilengeni a motoros kaszát.
- ▶ Ha egy vágószerszám helyzetét kilengett állapotban igazítani kell:



- ▶ Lazítsa meg a csavart (3).
- ▶ Tolja el a hordozófület (2) a száron úgy, hogy létrejöjjön kilengett állapotban a megfelelő helyzet.
- ▶ Húzza meg a csavart (3) szorosan.

## 8 Üzemanyag keverése és a motoros kasza megtankolása

### 8.1 Üzemanyag keverése



Ehhez a fejezethez rendelkezésre áll egy videó.



www.stihl.com/sxpweh

Az ehhez a motoros kaszához szükséges üzemanyag benzin és kétütemű motorolaj keverékéből áll, 1:50 keverési arányban.

A STIHL a készre kevert STIHL MotoMix üzemanyagot ajánlja.

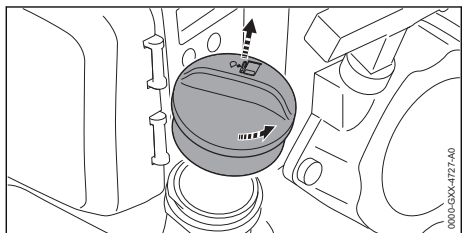
Amennyiben az üzemanyagot saját maga keveri, csak STIHL kétütemű motorolajat, vagy másik nagy teljesítményű motorolajat szabad használnia, a következő osztályokból: JASO FB, JASO FC, JASO FD, ISO-L-EGB, ISO-L-EGC vagy ISO-L-EGD.

A STIHL a STIHL HP Ultra kétütemű motorolaj vagy azzal egyenértékű nagy teljesítményű motorolaj használatát írja elő, hogy a gép teljes élettartamán keresztül biztosítani tudja az emissziós határértékeket.

- ▶ Bizonyosodjon meg arról, hogy a benzin oktánszáma legalább 90 ROZ, a benzin alkoholtartalma pedig legfeljebb 10 % (Brazília esetén: 27%).
- ▶ Bizonyosodjon meg arról, hogy az alkalmazott kétütemű motorolaj megfelel az elvárásoknak.
- ▶ A kívánt üzemanyag-mennyiségtől függően határozza meg az 1:50 arányú keverékhez a kétütemű motorolaj és a benzin helyes mennyiségét. Példák üzemanyag-keverékre:
  - 20 ml kétütemű motorolaj, 1 liter benzin
  - 60 ml kétütemű motorolaj, 3 liter benzin
  - 100 ml kétütemű motorolaj, 5 liter benzin
- ▶ Öntsön először kétütemű motorolajat, majd benzint egy tiszta, üzemanyag tárolására jóváhagyott kannába.
- ▶ Keverje át az üzemanyagot.

## 8.2 A motoros kasza megtankolása

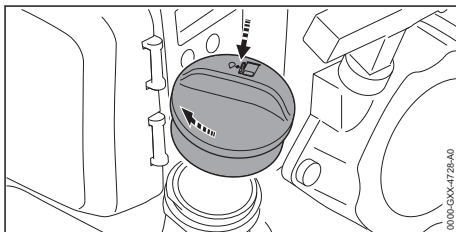
- ▶ Állítsa le a motort.
- ▶ Helyezze a motoros kaszát egy sík felületre úgy, hogy az üzemanyagtartály zárósapkája felfelé nézzen.
- ▶ Tisztítsa meg az üzemanyagtartály zárósapkája környékét nedves kendővel.



- ▶ Forgassa addig az üzemanyagtartály zárósapkáját az óramutató járásával ellentétes irányba, hogy az üzemanyagtartály zárósapkáját le lehessen venni.
- ▶ Vegye le az üzemanyagtartály zárósapkáját.

### TUDNIVALÓ

- Az üzemanyag-keverék fény, napsütés és szélsőséges hőmérsékletek hatására gyorsabban különválhat vagy elöregedhet. Ha különvált vagy elöregedett üzemanyagot tankol, a motoros kasza megrongálódhat.
  - ▶ Keverje át az üzemanyagot.
  - ▶ Ne tankolja be az üzemanyagot, ha azt 30 napnál (STIHL MotoMix esetén: 5 év) hosszabb ideig tárolták.
- ▶ Töltse be az üzemanyagot úgy, hogy az ne loccsanjon ki, és az üzemanyagtartály széléől legalább 15 mm szabadon maradjon.



- ▶ Helyezze fel az üzemanyagtartály zárósapkáját az üzemanyagtartályra.
- ▶ Forgassa el az üzemanyagtartály zárósapkáját az óramutató járásával megegyező irányba és húzza meg kézzel. Az üzemanyagtartály le van zárva.

## 9 A motor indítása és leállítása

### 9.1 Válassza ki a megfelelő indítási folyamatot

#### Mikor kell a motort az indításra felkészíteni?

A motort elő kell készíteni indításra, ha a következő feltételek egyike fennáll:

- A motornak környezeti hőmérséklete van.
- A motor az első gyorsuláskor az indítás után leállt.
- A motor leállt, mert az üzemanyagtartály üres volt.
- ▶ Készítse fel a motort az indításra, 9.2 majd indítsa be a motort, 9.3.



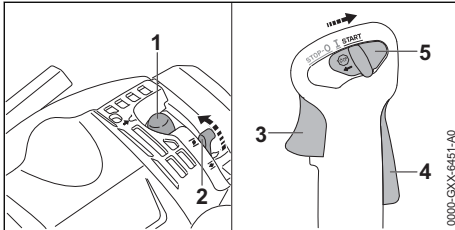
### Mikor lehet a motort azonnal elindítani?


A motort azonnal be lehet indítani, ha a motor legalább 1 percig futott és csak egy rövid munka-megszakítás miatt állították le.

- ▶ Motor indítása,  9.3.


### 9.2 A motor előkészítése indításra

- ▶ Válassza ki a megfelelő indítási folyamatot.
- ▶ Tegye a motoros kaszát vízszintes talajra, hogy a vágószerszám ne érintsen talajt vagy tárgyat.
- ▶ Szerelje le a szállítási védőburkolatot.



- ▶ Legalább 5 alkalommal nyomja le a kézi üzemanyagpumpát (1).
  - ▶ Állítsa az indítócsappantyú emeltyűjét (2)  állásba.
  - ▶ Nyomja le a gázemelőzárát (4) és tartsa lenyomva.
  - ▶ Nyomja le a gázemelőt (3) és tartsa lenyomva.
  - ▶ Állítsa a kombitolókat (5) **START** állásba és tartsa lenyomva.
  - ▶ Engedje el a gázemelőt (3) és a gázemelőzárát (4).
- A kombitolóka (5) bekattan **START** állásba.

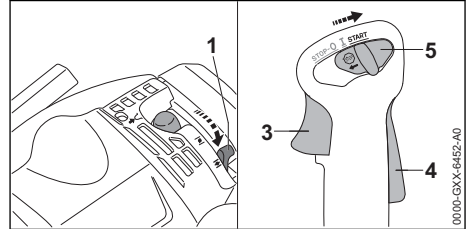



- ▶ Bal kézzel a motornál nyomja a talajhoz a motoros kaszát.
- ▶ Jobb kézzel húzza ki a berántófogantyút lassan az érzékelhető megakadásig.
- ▶ Addig húzza ki gyorsan és kísérje vissza a berántófogantyút, amíg a motor egyszer be nem indul és le nem áll.
- ▶ Amennyiben a motor nem áll le: Állítsa az indítócsappantyú emeltyűjét  állásba, hogy a motor le ne fulladjon.

A motor leáll.

### 9.3 Motor indítása

- ▶ Válassza ki a megfelelő indítási folyamatot.
- ▶ Tegye a motoros kaszát vízszintes talajra, hogy a vágószerszám ne érintsen talajt vagy tárgyat.
- ▶ Szerelje le a szállítási védőburkolatot.



- ▶ Állítsa az indítócsappantyú emeltyűjét (1)  állásba.
  - ▶ Nyomja le a gázemelőzárát (4) és tartsa lenyomva.
  - ▶ Nyomja le a gázemelőt (3) és tartsa lenyomva.
  - ▶ Állítsa a kombitolókat (5) **START** állásba és tartsa lenyomva.
  - ▶ Engedje el a gázemelőt (3) és a gázemelőzárát (4).
- A kombitolóka (5) bekattan **START** állásba.

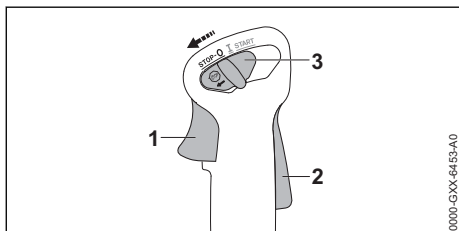


#### TUDNIVALÓ

- Ha a motoros kaszát lábbal vagy térdel lenyomja a talajra, a motoros kasza megromolódhat.
  - ▶ Bal kézzel nyomja a talajhoz a motoros kaszát. A szárra ráállni vagy rátérdelni tilos!
- ▶ Bal kézzel nyomja a talajhoz a motoros kaszát.
- ▶ Jobb kézzel húzza ki a berántó fogantyút lassan az érzékelhető megakadásig.
- ▶ Addig húzza ki gyorsan és kísérje vissza a berántófogantyút, amíg a motor járni nem kezd.

- ▶ Nyomja le röviden a gázemelőt (3).  
A kombitolóka (5) **I** állásba ugrik. A motor üresjáraton jár.
- ▶ Amennyiben a vágószerszám üresjáraton együtt forog: Hárítsa el az üzembiztonságot. Az üresjárat nincs megfelelően beállítva.
- ▶ Amennyiben a motor nem indul: Készítse fel a motort az indításra, majd próbálja meg ismét elindítani.

## 9.4 A motor leállítása



- ▶ Engedje el a gázemelőt (1) és a gázemelőzárát (2).  
A vágószerszám nem mozog tovább.
- ▶ Állítsa a kombitolókat (3) **STOP-0** állásba. A motor leáll.
- ▶ Amennyiben a motor nem áll le:
  - ▶ Állítsa az indítócsappantyú emelőjét **I** állásba és nyomja meg a gázemelőt (1). A motor leáll.
  - ▶ Ne használja a motoros kaszát és forduljon STIHL márkaszervizhez.  
A kombitolóka meghibásodott.

## 10 A motoros kasza vizsgálata

### 10.1 Kezelőelemek vizsgálata

#### Gázemelőzár és gázemelő

- ▶ Állítsa le a motort.
- ▶ Próbálja meg megnyomni a gázemelőt anélkül, hogy megnyomná a gázemelőzárát.
- ▶ Amennyiben a gázemelőt meg lehet nyomni: Ne használja a motoros kaszát és forduljon STIHL márkaszervizhez.  
A gázemelőzár meghibásodott.
- ▶ Nyomja le és tartsa lenyomva a gázemelőzárát.
- ▶ Nyomja le a gázemelőt.
- ▶ Engedje el a gázemelőt és a gázemelőzárát.
- ▶ Amennyiben a gázemelő vagy a gázemelőzár nehezen működik vagy nem ugrik vissza kiindulási helyzetébe: Ne használja a motoros kaszát és forduljon STIHL márkaszervizhez.

A gázemelő vagy a gázemelőzár hibás.

#### A gázemelő beállítása

- ▶ Indítsa el a motort.
- ▶ Nyomja meg a gázemelőt anélkül, hogy megnyomná a gázemelőzárát.
- ▶ Amennyiben a motor gyorsul: Állítsa be a gázemelőt.  
A gázemelő nincs megfelelően beállítva.

#### Állítsa le a motort

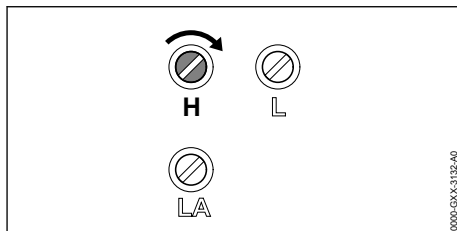
- ▶ Indítsa el a motort.
- ▶ Állítsa a kombitolókat **STOP-0** állásba. A motor leáll.
- ▶ Amennyiben a motor nem áll le:
  - ▶ Állítsa az indítócsappantyú emelőjét **I** állásba és nyomja meg a gázemelőt. A motor leáll.
  - ▶ Ne használja a motoros kaszát és forduljon STIHL márkaszervizhez.  
A kombitolóka meghibásodott.

## 11 Munkavégzés a motoros kaszával

### 11.1 A gázemelő magasban végzendő munkákhoz való beállítása

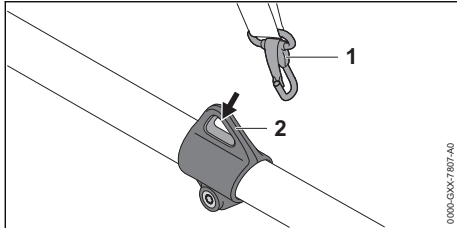
Amennyiben a motoros kaszával nagy magasságban dolgozik, a motoros kasza nem tud optimális teljesítményt nyújtani. A gázemelő beállításait be lehet állítani úgy, hogy a motoros kasza ismét az optimális teljesítményt nyújtsa.

- ▶ Indítsa be a motort.
- ▶ Melegítse be a motort kb. 1 perc hosszan, gázadásokkal.

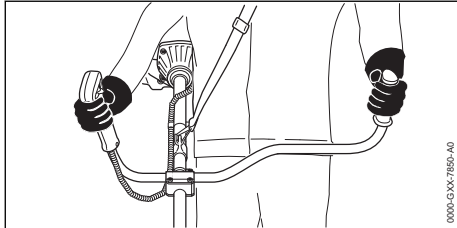


**TUDNIVALÓ**

- Ha a motoros kaszával ismét alacsony magasságban dolgozik, a motor túlmelegedhet.
  - ▶ Végezze el a berendezés szabványos beállítását.
- ▶ Forgassa a H főállítócsavart az óramutató járásával megegyező irányba addig, amíg a motoros kasza munkavégzés közben nem éri el ismét az optimális teljesítményt.

**11.2 A motoros kasza tartása és vezetése**

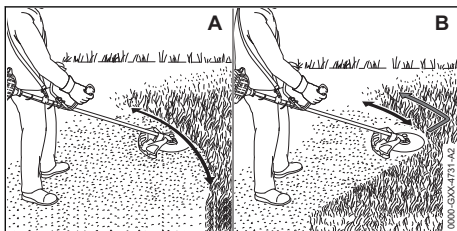
- ▶ Akassza be a hordozófület (2) a karabinerhorgba (1).



- ▶ A motoros kaszát úgy tartsa a jobb kezével a kezelőfogantyúnál fogva, hogy a hüvelykujja körbefogja a kezelőfogantyút.
- ▶ A motoros kaszát úgy tartsa a bal kézzel a fogantyúnál fogva, hogy a hüvelykujja körbefogja a fogantyút.

**11.3 Fűnyírás**

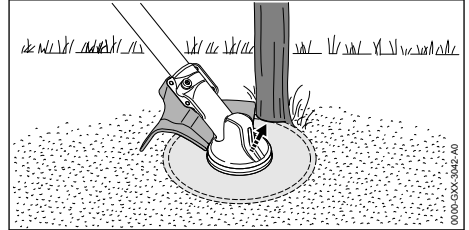
A vágószerszám és a talaj közötti távolság határozza meg a vágási magasságot.

**Nyírás nyírófejjel (A)**

- ▶ A motoros kaszát mozgassa egyenletesen ide-oda.
- ▶ Lassan és céltudatosan haladjon előre.

**Nyírás fűvágólappl vagy bozótívágó késsel (B)**

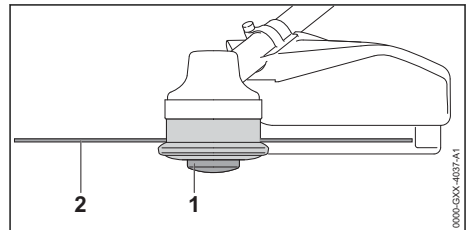
- ▶ Kaszáljon a fém vágószerszám bal oldalával.
- ▶ Lassan és céltudatosan haladjon előre.

**11.4 Fűrészelés körfűrészlappal**

- ▶ Támassza meg a védő bal oldalát a törzsön.
- ▶ Vágja el a törzset teljes gázzal és egy vágással.
- ▶ A következő munkavégzési területtől tartson legalább 2 fa hossznyi védőtávolságot.

**11.5 A damilok utánállítása****11.5.1 A damilok utánállítása az AutoCut nyírófejen**

- ▶ A forgó nyírófejet billentse fel a talajon. Kb. 30 mm utánállítódik. A védőben lévő hosszstólókés automatikusan a megfelelő hosszra méretezi a damilt.



Ha a damilok 25 mm-nél rövidebbek, nem végezhető el az automatikus utánállításuk:

- ▶ Állítsa le a motort.
- ▶ Nyomja meg a nyírófejen lévő orsóbetétet (1) és tartsa lenyomva.
- ▶ Húzza ki kézzel a damilt (2).
- ▶ Amennyiben a damilok (2) már nem húzhatók ki: Cserélje ki az orsófejet (1) vagy a damilt (2). Az orsóbetét üres.

### 11.5.2 Damilok utánállítása a SuperCut nyírófejekon

A damil automatikusan utánállítódik. A védőben lévő hossztolókés automatikusan a megfelelő hosszra méretezi a damilt.

Ha a damilok 40 mm-nél rövidebbek, nem végezhető el az automatikus utánállításuk:

- ▶ Állítsa le a motort.
- ▶ Húzza ki kézzel a damilt.
- ▶ Amennyiben a damilok már nem húzhatók ki: Cserélje ki a damilt. Az orsóbetétt üres.

## 12 Munka után

### 12.1 Munkavégzés után

- ▶ Állítsa le a motort.
- ▶ Hagyja lehűlni a motoros kaszát.
- ▶ Ha a motoros kasza nedves: Hagyja a motoros kaszát megszáradni.
- ▶ A motoros kasza tisztítása.
- ▶ Tisztítsa meg a védőelemet.
- ▶ Tisztítsa meg a vágószerszámot.
- ▶ Amennyiben fém vágószerszám van felszerelve: Szereljen fel megfelelő szállítási védőelemet.

## 13 Szállítás

### 13.1 A motoros kasza szállítása

- ▶ Állítsa le a motort.
- ▶ Amennyiben fém vágószerszám van felszerelve: Szereljen fel megfelelő szállítási védőburkolatot.

#### A motoros kasza hordozása

- ▶ A motoros kaszát szállításkor úgy vigye a szárnál fogva, hogy a vágószerszám hátrafelé nézzen és a motoros kasza egyensúlyban legyen.

#### A motoros kasza szállítása járműben

- ▶ Biztosítsa a motoros kaszát úgy, hogy az ne tudjon felborulni vagy mozogni.

## 14 Tárolás

### 14.1 A motoros kasza tárolása

- ▶ Állítsa le a motort.
- ▶ Amennyiben fém vágószerszám van felszerelve: Szereljen fel megfelelő szállítási védőelemet.
- ▶ A motoros kaszát úgy tárolja, hogy a következő feltételek teljesüljenek:
  - A motoros kasza ne tudjon felborulni és mozogni.

- A motoros kasza gyermekektől távol tartandó.
- A motoros kasza tiszta és száraz.
- A motoros kaszát stabil és leesés ellen biztosított helyzetben kell tárolni.
- ▶ Amennyiben a motoros kaszát 30 napnál tovább fogják tárolni:
  - ▶ Szerelje le a vágószerszámot.
  - ▶ Nyissa ki az üzemyagytartály zárósapkáját.
  - ▶ Ürítse ki az üzemyagytartályt.
  - ▶ Zárja le az üzemyagytartályt.
  - ▶ Ha van kézi üzemyagypumpája: Legalább 5-ször nyomja meg a kézi üzemyagypumpát.
  - ▶ Indítsa be a motort és addig járassa üresjáraton, hogy a motor leálljon.

## 15 Tisztítás

### 15.1 A motoros kasza tisztítása

- ▶ Állítsa le a motort.
- ▶ Hagyja lehűlni a motoros kaszát.
- ▶ Tisztítsa meg a motoros kaszát nedves kendővel vagy STIHL gyantaoldóval.
- ▶ Tisztítsa meg a szellőzőnyílásokat ecsettel.

### 15.2 A védő és a vágószerszám tisztítása

- ▶ Állítsa le a motort.
- ▶ A védőt és a vágószerszámot nedves ruhával vagy puha kefével tisztítsa meg.

## 16 Karbantartás

### 16.1 Karbantartási időközök

A karbantartási időközök a környezeti feltételektől és a munkafeltételektől függenek. A STIHL cég az alábbi karbantartási időközöket ajánlja:

#### Minden 25. üzemóra után

- ▶ Kenje meg a hajtóművet

#### Minden 100. üzemóra után

- ▶ Cseréljen gyújtógyertyát.

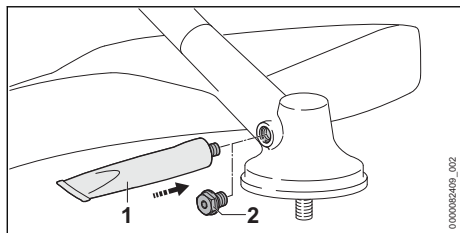
#### Havonta

- ▶ Tisztíttassa ki az üzemyagytartályt egy STIHL márkaszervizben.
- ▶ Tisztíttassa ki az üzemyagytartályban lévő szívófejet egy STIHL márkaszervizben.

#### Évente

- ▶ Cseréltesse ki az üzemyagytartályban lévő szívófejet egy STIHL márkaszervizben.

## 16.2 A hajtómű kenése



- ▶ Csavarja ki a zárócsavart (2).
  - ▶ Ha nem látható zsír a zárócsavaron (2):
    - ▶ Csavarja be a „STIHL hajtóműzsírt” tartalmazó tubust (1).
    - ▶ Nyomjon 5 gramm STIHL hajtóműzsírt a hajtóműházba.
    - ▶ Csavarja ki a „STIHL hajtóműzsírt” tartalmazó tubust (1).
    - ▶ Csavarja be a zárócsavart (2) és húzza meg szorosan.
    - ▶ Üzemeltesse a motoros kaszát 1 percig terhelés nélkül.
- A STIHL hajtóműzsír egyenletesen eloszlik.

## 16.3 A fém vágószerszám élezése és kiegyensúlyozása

A fém vágószerszámok szakszerű élezése és kiegyensúlyozása nagyon sok gyakorlatot követel.

A STIHL azt ajánlja, hogy a fém vágószerszámok élezését és kiegyensúlyozását bízva STIHL márkaszervizre.

- ▶ A fém vágószerszámot a használati útmutatójának megfelelően vagy a használt vágószerszám csomagolásán leírt módon élezze.

## 17 Javítás

### 17.1 A motoros kasza és a vágószerszám javítása

A felhasználó nem tudja saját maga a motoros kaszát és a vágószerszámot megjavítani.

- ▶ Amennyiben a motoros kasza vagy a vágószerszám megsérült: Ne használja tovább a motoros kaszát vagy a vágószerszámot és forduljon STIHL márkaszervizhez.

## 18 Hibaelhárítás

### 18.1 A motoros kasza üzemzavarainak elhárítása


A legtöbb üzemzavarnak ugyanaz az oka.

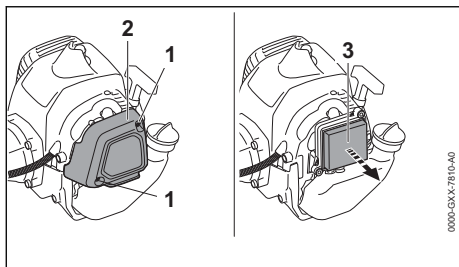
- ▶ Végezze el a következő lépéseket:
  - ▶ Cserélje ki a levegőszűrőt.
  - ▶ Tisztítsa meg vagy cserélje ki a gyújtógyertyát.
  - ▶ Végezze el a berendezés szabványos beállítását.
  - ▶ Állítsa be az üresjáratot.
  - ▶ Állítsa be a gázosítót a nagy magasságokban történő munkavégzéshez.
- ▶ Amennyiben a zavar továbbra is fennáll: Végezze el a következő táblázatban található lépéseket.

Üzemzavar	Oka	Megoldás
A motor nem indul be.	Nincs elég üzemanyag az üzemanyagtartályban.	▶ Keverjen üzemanyagot és tankolja meg a motoros kaszát.
	A motor megszívta magát.	▶ Szellőztesse át az égésteret.
	A gázosító túl forró.	▶ Hagyja lehűlni a motoros kaszát. ▶ Mielőtt beindítaná a motort: Legalább 10-szer nyomja le a kézi üzemanyagpumpát.
	A gázosító bejegesedett.	▶ Hagyja, hogy a motoros kasza felmelegedjen +10 °C-ra.
A motor üresjáraton rendszertelenül jár.	A gázosító bejegesedett.	▶ Hagyja, hogy a motoros kasza felmelegedjen +10 °C-ra.
A motor üresjáraton leáll.	A gázosító bejegesedett.	▶ Hagyja, hogy a motoros kasza felmelegedjen +10 °C-ra.

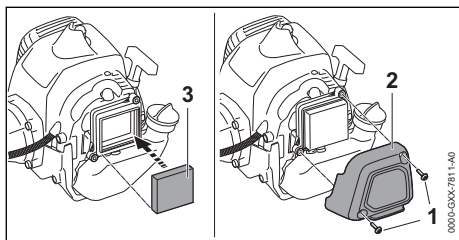
### 18.2 Levegőszűrő cseréje

A levegőszűrő nem tisztítható. Amennyiben a motorteljesítmény csökken vagy a levegőszűrő károsodott, akkor a levegőszűrőt ki kell cserélni.

- ▶ Állítsa le a motort.
- ▶ Állítsa az indítócsappantyú emeltyűjét  állásba.



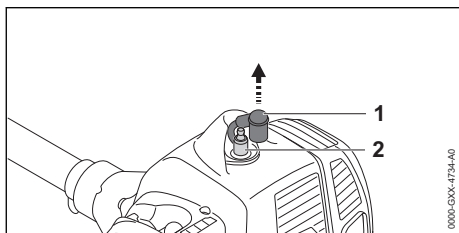
- ▶ Csavarja ki a csavarokat (1), majd vegye le a szűrőfedelelet (2).
- ▶ Tisztítsa meg a levegőszűrő (3) környékét nedves kendővel vagy ecsettel.
- ▶ Vegye ki a levegőszűrőt (3).



- ▶ Tegye be az új levegőszűrőt (3).
- ▶ Tegye fel a szűrőfedelelet (2).
- ▶ Csavarja be és húzza meg szorosan a csavarokat (1).

### 18.3 Gyújtógyertya tisztítása

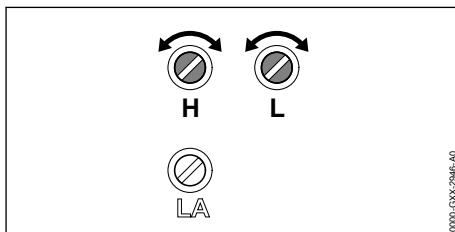
- ▶ Állítsa le a motort.
- ▶ Hagyja lehűlni a motoros kaszát.



- ▶ Húzza le a gyújtógyertya-dugaszt (1).
- ▶ Amennyiben a gyújtógyertya (2) környéke bepiszkolódott: Tisztítsa meg a gyújtógyertya (2) környékét nedves kendővel.
- ▶ Csavarja ki a gyújtógyertyát (2).
- ▶ Tisztítsa meg a gyújtógyertyát (2) kendővel.
- ▶ Ha a gyújtógyertya (2) berozsdásodott: Cseréljen gyújtógyertyát (2).
- ▶ Csavarja be a gyújtógyertyát (2) és húzza meg szorosa.
- ▶ Erősen nyomja fel a gyújtógyertya-dugaszt (1).

### 18.4 A szabványos beállítás elvégzése

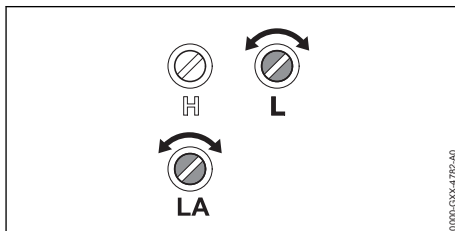
- ▶ Állítsa le a motort.



- ▶ A H főállítócsavart forgassa el ütközésig az óramutató járásával ellenkező irányba.
- ▶ Az L üresjárati állítócsavart forgassa el ütközésig az óramutató járásával megegyező irányba.
- ▶ Fordítsa el az L üresjárati állítócsavart 3/4 fordulattal az óramutató járásával ellentétes irányba.

### 18.5 Az üresjárat beállítása

- ▶ Végezze el a berendezés szabványos beállítását.
- ▶ Indítsa be a motort.
- ▶ Melegítse be a motort kb. 1 perc hosszan, gázadásokkal.



#### A motor üresjáraton leáll

- ▶ Forgassa el az LA üresjárati ütközőcsavart az óramutató járásával megegyező irányába addig, hogy a vágószerszám is mozogni kezdjen.
- ▶ Fordítsa el az LA üresjárati állítócsavart 1 fordulattal az óramutató járásával ellentétes irányba.

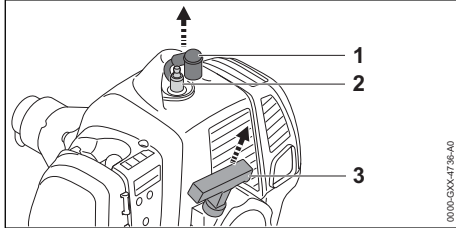
#### A motor üresjáratban egyenetlenül jár vagy rosszul gyorsul

- ▶ Az L üresjárati beállítócsavart forgassa el az óramutató járásával egyező vagy azzal ellentétes irányba addig, hogy a motor járása egyenetlen legyen és jól gyorsuljon.

### A vágószerszám üresjáróban folyamatosan egy- űtt forog.

- ▶ Forgassa az LA üresjárati ütközőcsavart az óramutató járásával ellentétes irányába addig, hogy a vágószerszám megálljon.
- ▶ Fordítsa el az LA üresjárati állítócsavart 1 fordulattal az óramutató járásával ellentétes irányba.

## 18.6 Égéstér átszellőztetése



- ▶ Húzza le a gyújtógyertya-dugaszt (1).
- ▶ Csavarja ki a gyújtógyertyát (2).
- ▶ Szárítsa ki a gyújtógyertyát (2).



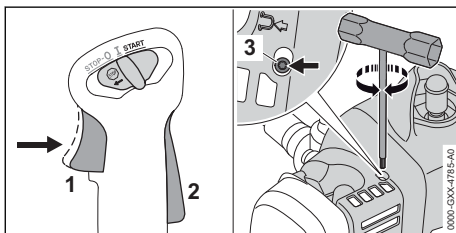
### FIGYELMEZTETÉS

- Ha a berántófogantyút úgy húzza ki, hogy le van húzva a gyújtógyertya-dugaszt, szikrák léphetnek ki. A szikrák gyúlékony vagy robbanékony környezetben tűzveszélyeket és robbanásokat okozhatnak. Súlyos, akár halálos személyi sérülések következhetnek be, és anyagi károk keletkezhetnek.
  - ▶ Mielőtt kihúzza a berántófogantyút, állítsa a kombitolókat **STOP-0** állásba.

- ▶ Állítsa a kombitolókat **STOP-0** állásba.
- ▶ Húzza ki és vezesse vissza többször a berántófogantyút (3). Az égéstér átszellőzőtt.
- ▶ Csavarja be a gyújtógyertyát (2) és húzza meg szorosra.
- ▶ Erősen nyomja fel a gyújtógyertya-dugaszt (1).

## 18.7 Gázbovden beállítása

- ▶ Indítsa be a motort.



- ▶ Nyomja meg a gázemelőt (1) anélkül, hogy megnyomná a gázemelőűzrát (2).
- ▶ Amennyiben a motor gyorsul: Tartsa nyomva a gázemelőt (1) és csavarja a csavart (3) addig az óramutató járásával ellentétes irányba, hogy a motorfordulatszám már hallhatóan ne csökkenjen. A gázbovden túl erősen meg volt feszítve.
- ▶ Nyomja meg és tartsa nyomva a gázemelőt (1) anélkül, hogy megnyomná a gázemelőűzrát (2).
- ▶ Addig forgassa a csavart (3) az óramutató járásával egyező irányba, hogy a motor felgyorsuljon.
- ▶ Fordítsa el 1,5 fordulattal a csavart (3) az óramutató járásával ellentétes irányba. A motor üresjáraton jár és a gázbovden megfelelően van beállítva.
- ▶ Állítsa le a motort.

## 19 Műszaki adatok

### 19.1 Motoros kasza STIHL FS 235

- Lökettérfogat: 36,3 cm<sup>3</sup>
- Az ISO 8893 szerinti teljesítmény: 1,55 kW (2,1 PS) 9000 1/min esetén
- Üresjárati fordulatszám: 2800 1/min
- Hajtott tengely maximális fordulatszáma: 7900 1/min
- Engedélyezett gyújtógyertyák: Bosch WSR 6 F, a STIHL-től
- Gyújtógyertya elektródatávolsága: 0,5 mm
- Súly üres üzemanyagtartállyal, vágószerszám és védő nélkül: 6,8 kg
- Hossz vágószerszám nélkül: 1807 mm
- Üzemanyagtartály maximális űrtartalma: 810 cm<sup>3</sup> (0,81 l)

### 19.2 Zaj- és rezgésértékek

A zajszint K-értéke 2 dB(A). A zajteljesítményszint K-értéke 2 dB(A). A rezgésértékek K-értéke 2 m/s<sup>2</sup>.

#### Használat nyírófejjel

- Zajszint L<sub>peq</sub> az ISO 22868 szerint mérve: 99 dB(A).
- Zajteljesítményszint L<sub>weq</sub> az ISO 22868 szerint mérve: 108 dB(A).
- Rezgésérték a<sub>hv,eq</sub> az ISO 22867 szerint mérve:
  - Kezelőfogantyú: 4,1 m/s<sup>2</sup>
  - Bal oldali fogantyú: 5,1 m/s<sup>2</sup>.

#### Használat fém vágószerszámmal

- Zajszint L<sub>peq</sub> az ISO 22868 szerint mérve: 99 dB(A).



- Zajteljesítményszint  $L_{weq}$  az ISO 22868 szerint mérve: 108 dB(A).
- Rezgésérték  $a_{hv,eq}$  az ISO 22867 szerint mérve:
  - Kezelőfogantyú: 2,9 m/s<sup>2</sup>
  - Bal oldali fogantyú: 4,3 m/s<sup>2</sup>.

A 2002/44/EK irányelv munkaadókra vonatkozó rezgéssel kapcsolatos előírásainak betartásáról szóló információk a [www.stihl.com/vib](http://www.stihl.com/vib) webhelyen található.

## 19.3 REACH

A REACH megnevezés az Európai Unió által meghatározott előírás a kémiai anyagok regisztrálásához, értékeléséhez és engedélyezéséhez.

A REACH rendelet betartásához szükséges információkról a [www.stihl.com/reach](http://www.stihl.com/reach) oldalon tájékozódhat.

# 20 Kombinációk vágószerszámokból, védőelemekből és hordozórendszerekből

## 20.1 Kombinációk vágószerszámokból, védőkől és hordozórendszerekből

Vágószerszám	Védő	Hordozórendszer
<ul style="list-style-type: none"> <li>– Nyírófej AutoCut C 26-2</li> <li>– Nyírófej AutoCut 27-2</li> <li>– Nyírófej AutoCut 36-2</li> <li>– Nyírófej DuroCut 20-2</li> <li>– Nyírófej PolyCut 18-2</li> <li>– Nyírófej PolyCut 28-2</li> <li>– Nyírófej SuperCut 20-2</li> <li>– Nyírófej TrimCut 32-2</li> </ul>	<ul style="list-style-type: none"> <li>– Univerzális védő köténnyel és hosszolókéssel</li> </ul>	<ul style="list-style-type: none"> <li>– Egyvállas heveder</li> <li>– Kettős vállheveder gyorskioldó készülékkel</li> </ul>
<ul style="list-style-type: none"> <li>– Fűvágólap 230-2 (Ø 230 mm)</li> <li>– Fűvágólap 230-4 (Ø 230 mm)</li> <li>– Fűvágólap 230-8 (Ø 230 mm)</li> <li>– Fűvágólap 260-2 (Ø 260 mm)</li> </ul>	<ul style="list-style-type: none"> <li>– Univerzális védő, kötény nélkül</li> </ul>	<ul style="list-style-type: none"> <li>– Egyvállas heveder</li> <li>– Kettős vállheveder gyorskioldó készülékkel</li> </ul>
<ul style="list-style-type: none"> <li>– Bozótívágó kés 250-3 (Ø 250 mm)</li> </ul>	<ul style="list-style-type: none"> <li>– Univerzális védő, kötény nélkül</li> </ul>	<ul style="list-style-type: none"> <li>– Egyvállas heveder</li> <li>– Kettős vállheveder gyorskioldó készülékkel</li> </ul>
<ul style="list-style-type: none"> <li>– Körfűrészlap 200-22, vésőfogú (Ø 200 mm)</li> <li>– Körfűrészlap 200-22 HP, vésőfogú (Ø 200 mm)</li> </ul>	<ul style="list-style-type: none"> <li>– Ütköző</li> </ul>	<ul style="list-style-type: none"> <li>– Kettős vállheveder gyorskioldó készülékkel</li> </ul>

## 21 Pótalkatrészek és tartozékok

### 21.1 Pótalkatrészek és tartozékok

**STIHL** Ezek a szimbólumok eredeti STIHL pótalkatrészeket és eredeti STIHL tartozékokat jelölnek.

A STIHL eredeti STIHL pótalkatrészek és eredeti STIHL tartozékok használatát ajánlja.

A STIHL a folyamatos piacfigyelés ellenére sem tudja megítélni más gyártók pótalkatrészeit és

## 19.4 Kipufogógáz emissziós értéke

Az EU típusjóváhagyási eljárásában mért CO<sub>2</sub>-érték a [www.stihl.com/co2](http://www.stihl.com/co2) webhelyen, a termékre jellemző Műszaki adatok c. részben megtalálható.

A mért CO<sub>2</sub>-értéket egy reprezentatív motoron, szabványosított vizsgálóeljárás szerint, laborkörülmények között határozták meg, és nem jelent kifejezett vagy hallgatólagos teljesítménygaranciát egy adott motorra vonatkozóan.

A jelen használati utasításban leírt rendeltetészerű használat és karbantartás által a kipufogógáz-emissziókra vonatkozó hatályos követelmények teljesülnek. A motoron végzett módosítások esetén az üzemeltetési engedély érvényét veszti.

tartozékait megbízhatóság, biztonság és alkalmaság tekintetében, valamint a STIHL nem tud azok alkalmazásáért felelősséget vállalni.

Eredeti STIHL pótalkatrészek és eredeti STIHL tartozékok STIHL márkakereskedésben kaphatók.

## 22 Ártalmatlanítás

### 22.1 A motoros kasza ártalmatlanítása

A hulladékkezeléssel kapcsolatos információk a helyi hatóságoknál vagy STIHL márkaszervizben beszerezhetők.

A szakszerűtlen ártalmatlanítás károsíthatja az egészséget és megterhelheti a környezetet.

- ▶ A STIHL termékeket a csomagolással együtt vigye el újrahasznosítás céljából egy megfelelő gyűjtőhelyre a helyi előírásoknak megfelelően.
- ▶ Tilos a háztartási szemétbe kidobni.

## 23 EK Megfelelőségi nyilatkozat

### 23.1 Motoros kasza STIHL FS 235

ANDREAS STIHL AG & Co. KG  
Badstraße 115  
D-71336 Waiblingen

Németország

teljes felelőssége tudatában nyilatkozik, hogy a

- Kivétel: Motoros kasza
- Gyártó márkanéve: STIHL
- Típus: FS 235
- Sorozatszám: 4151

megfelel a 2011/65/EU, 2006/42/EK, 2014/30/EU és 2000/14/EK irányelvek vonatkozó előírásainak, tervezése és kivitelezése pedig összhangban áll az alábbi szabványok gyártás időpontjában érvényes verzióival:  
EN ISO 11806-1, EN 55012 és EN 61000-6-1.

A mért és a garantált zaj teljesítményszint meghatározása a 2000/14/EK irányelv VIII függeléke szerint történt.

- Mért zajteljesítményszint: 111 dB(A)
- Garantált zajteljesítményszint: 113 dB(A)

A műszaki dokumentációt az ANDREAS STIHL AG & Co. KG Produktzulassung részlege őrzi.

A gép gyártási éve, a gyártó ország és a gép száma a motoros kaszán van feltüntetve.

Waiblingen, 2022. 08. 01.

ANDREAS STIHL AG & Co. KG

nevében 

Robert Olma, Vice President, Regulatory Affairs & Global Governmental Relations

## 24 Címek

www.stihl.com







[www.stihl.com](http://www.stihl.com)



0458-507-1121-B



0458-507-1121-B