

HLA 135, 135 K

**STIHL**



2 - 27 οδηγίες χρήσης



## Πίνακας περιεχομένων

1	Πρόλογος.....	2
2	Πληροφορίες σχετικά με αυτό το εγχειρίδιο οδηγιών.....	2
3	Περιεχόμενα.....	3
4	Προφυλάξεις ασφαλείας.....	5
5	Ετοιμασία του φραχτοκόπτη για χρήση.....	11
6	Φόρτιση μπαταρίας φόρτωση λυχνίας.....	12
7	Ενεργοποίηση και απενεργοποίηση Bluetooth®.....	12
8	Συναρμολόγηση φραχτοκόπτη.....	12
9	Τοποθέτηση και αφαίρεση μπαταρίας.....	13
10	Θέση σε λειτουργία και εκτός λειτουργίας.....	13
11	Έλεγχος φραχτοκόπτη και μπαταρίας.....	14
12	Εργασία με τον φραχτοκόπτη.....	14
13	Μετά την εργασία.....	16
14	Μεταφορά.....	17
15	Φύλαξη.....	17
16	Καθάρισμα.....	18
17	Συντήρηση.....	18
18	Επισκευή.....	19
19	Αντιμέτωπη βλαβών.....	19
20	Τεχνικά χαρακτηριστικά.....	21
21	Συνδυασμοί συστημάτων μεταφοράς.....	22
22	Ανταλλακτικά και παρελκόμενα.....	22
23	Απόρριψη.....	22
24	Δήλωση συμμόρφωσης ΕΕ.....	23
25	Πιστοποιητικό συμβατότητας UKCA.....	23
26	Γενικές οδηγίες ασφάλειας για ηλεκτρικά μηχανήματα.....	23

## 1 Πρόλογος

Αγαπητέ πελάτη,

Ευχαριστούμε που επιλέξατε την STIHL για την αγορά σας. Στόχος μας είναι να σχεδιάζουμε και να κατασκευάζουμε προϊόντα κορυφαίας ποιότητας, που ανταποκρίνονται στις ανάγκες των πελατών μας. Έτσι δημιουργούμε προϊόντα με υψηλή αξιοπιστία, ακόμα και κάτω από ακραίες συνθήκες χρήσης.

Παράλληλα, η STIHL παρέχει σέρβις κορυφαίας ποιότητας. Οι πιστοποιημένοι αντιπρόσωποί μας μπορούν να σας προσφέρουν έγκυρες συμβουλές, εκπαίδευση και πλήρη τεχνική υποστήριξη.

Η STIHL δηλώνει ρητά την προσηλωσή της στη βιώσιμη και υπεύθυνη χρήση των φυσικών πόρων. Οι παρούσες οδηγίες χρήσης θα σας βοηθήσουν να χρησιμοποιήσετε το προϊόν STIHL σας για πολλά χρόνια με ασφάλεια και με σεβασμό στο περιβάλλον.

Σας ευχαριστούμε για την εμπιστοσύνη και ευχόμαστε η χρήση των προϊόντων STIHL να είναι για εσάς μια ευχάριστη εμπειρία.



Δρ Nikolas Stihl

**ΣΗΜΑΝΤΙΚΟ! ΔΙΑΒΑΣΤΕ ΤΟ ΕΓΧΕΙΡΙΔΙΟ ΑΥΤΟ ΠΡΙΝ ΑΠΟ ΤΗ ΧΡΗΣΗ ΚΑΙ ΦΥΛΑΞΤΕ ΤΟ.**

## 2 Πληροφορίες σχετικά με αυτό το εγχειρίδιο οδηγιών

### 2.1 Ισχύοντα έγγραφα


Ισχύουν οι τοπικοί κανονισμοί ασφαλείας.

► Εκτός από αυτές τις οδηγίες χρήσης, διαβάστε, κατανοήστε και φυλάξτε επίσης τα παρακάτω έγγραφα:

- Οδηγίες χρήσης του χρησιμοποιούμενου συστήματος μεταφοράς
- Οδηγίες χρήσης μπαταρίας STIHL AR
- Οδηγίες χρήσης για τη «θήκη ζώνης για μπαταρία AP με καλώδιο τροφοδοσίας»
- Οδηγίες ασφαλείας για την μπαταρία STIHL AP
- Οδηγίες χρήσης για τους φορτιστές STIHL AL 101, 301, 301-4, 500
- Πληροφορίες ασφάλειας για μπαταρίες και προϊόντα STIHL με ενσωματωμένη μπαταρία: [www.stihl.com/safety-data-sheets](http://www.stihl.com/safety-data-sheets)

Περισσότερες πληροφορίες σχετικά με το σύστημα STIHL connected και τα συμβατά προϊόντα, καθώς και απαντήσεις σε Συχνές ερωτήσεις θα βρείτε στην ιστοσελίδα [www.connect.stihl.com](http://www.connect.stihl.com) ή μπορείτε εναλλακτικά να απευθυνθείτε στον πιστοποιημένο αντιπρόσωπο της STIHL.

Οι εμπορικές ονομασίες και τα λογότυπα Bluetooth® είναι σήματα κατατεθέντα και ιδιοκτησία της Bluetooth SIG, Inc. Για οποιαδήποτε χρήση των συγκεκριμένων εμπορικών ονομασιών/λογότυπων από τη STIHL απαιτείται άδεια.

Οι μπαταρίες με  διαθέτουν ασύρματη διασύνδεση Bluetooth®. Τηρείτε τους τοπικούς περιορισμούς λειτουργίας (π.χ. σε αεροσκάφη ή νοσοκομεία).

## 2.2 Χρήση προειδοποιητικών συμβόλων στο κείμενο



### ΚΙΝΔΥΝΟΣ

- Το σύμβολο αυτό χρησιμοποιείται για την επισημάνση κινδύνων που οδηγούν σε σοβαρό τραυματισμό ή θάνατο.
  - ▶ Τα μέτρα που περιγράφονται μπορούν να αποτρέψουν σοβαρούς τραυματισμούς και θανατηφόρα ατυχήματα.



### ΠΡΟΕΙΔΟΠΟΙΗΣΗ

- Το σύμβολο αυτό χρησιμοποιείται για την επισημάνση κινδύνων που **μπορεί** να οδηγήσουν σε σοβαρό τραυματισμό ή θάνατο.
  - ▶ Τα μέτρα που περιγράφονται μπορούν να αποτρέψουν σοβαρούς τραυματισμούς και θανατηφόρα ατυχήματα.

### ΣΗΜΕΙΩΣΗ

- Το σύμβολο αυτό χρησιμοποιείται για την επισημάνση κινδύνων που μπορούν να προκαλέσουν υλικές ζημιές.
  - ▶ Τα μέτρα που περιγράφονται μπορούν να αποτρέψουν υλικές ζημιές.

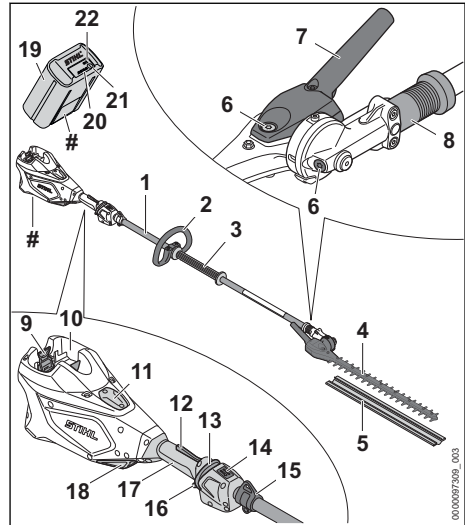
## 2.3 Παραπομπή σε κείμενο



Το σύμβολο αυτό παραπέμπει σε ένα κεφάλαιο αυτού του εγχειριδίου οδηγιών.

## 3 Περιεχόμενα

### 3.1 Φραχτοκόπτης STIHL HLA 135 και μπαταρία



#### 1 Σωλήνας

Ο σωλήνας συνδέει όλα τα εξαρτήματα.

#### 2 Κυκλική λαβή

Η κυκλική λαβή χρησιμεύει για το κράτημα και την καθοδήγηση του φραχτοκόπτη.

#### 3 Επένδυση λαβής

Η επένδυση του σωλήνα χρησιμεύει για το κράτημα και την καθοδήγηση του φραχτοκόπτη.

#### 4 Μαχαίρια

Τα μαχαίρια κόβουν τα κλαδιά των φυτών.

#### 5 Προστατευτική θήκη για μαχαίρια

Η προστατευτική θήκη προστατεύει από επαφή με τα μαχαίρια.

#### 6 Βιδωτό πώμα

Το βιδωτό πώμα κλείνει το άνοιγμα πλήρωσης του γράσου STIHL.

#### 7 Στρεφόμενη λαβή

Η στρεφόμενη λαβή χρησιμεύει για τη ρύθμιση της γωνίας των μαχαιριών.

#### 8 Κινητό δαχτυλίδι

Το κινητό δαχτυλίδι απασφαλίζει τη ρύθμιση της γωνίας των μαχαιριών.

**9 Μοχλός ασφάλισης**

Ο μοχλός ασφάλισης σταθεροποιεί την μπαταρία μέσα στην υποδοχή της.

**10 Υποδοχή μπαταρίας**

Η υποδοχή μπαταρίας αποτελεί τη θέση της μπαταρίας.

**11 Κάλυμμα<sup>1</sup>**

Αντί του καλύμματος μπορεί να τοποθετηθεί το Smart Connector 2 A.

**12 Ασφάλεια σκανδάλης**

Η ασφάλεια σκανδάλης ξεκλειδώνει τη σκανδάλη.

**13 Σύρτης απασφάλισης**

Ο σύρτης απασφάλισης χρησιμεύει για την ενεργοποίηση του φραχτοκόπτη.

**14 Λυχνία LED**

Οι λυχνίες LED δείχνουν την επιλεγμένη βαθμίδα ισχύος.

**15 Κρίκος μεταφοράς**

Ο κρίκος μεταφοράς χρησιμεύει για την ανάρτηση σε ένα σύστημα μεταφοράς.

**16 Σκανδάλη**

Η σκανδάλη ενεργοποιεί και απενεργοποιεί τον φραχτοκόπτη.

**17 Λαβή χειρισμού**

Η λαβή χειρισμού χρησιμεύει για το κράτημα, τον χειρισμό και την καθοδήγηση του φραχτοκόπτη.

**18 Φίλτρο αέρα**

Το φίλτρο αέρα καθαρίζει τον αέρα που αναρροφάται από τον κινητήρα.

**19 Μπαταρία**

Η μπαταρία τροφοδοτεί τον φραχτοκόπτη με ενέργεια.

**20 Λυχνίες LED**

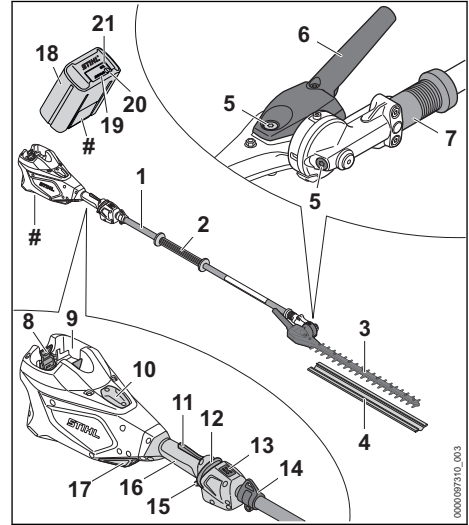
Οι λυχνίες LED δείχνουν την κατάσταση φόρτισης της μπαταρίας και πιθανές βλάβες.

**21 Πλήκτρο**

Το πλήκτρο ενεργοποιεί τις λυχνίες LED της μπαταρίας. Ενεργοποιεί και απενεργοποιεί την ασύρματη διασύνδεση Bluetooth® (εάν υπάρχει).

**22 Λυχνία LED "BLUETOOTH®" (μόνο για μπαταρίες με )**

Η λυχνία LED υποδηλώνει την ενεργοποίηση και απενεργοποίηση της ασύρματης διασύνδεσης Bluetooth®.

**# Πινακίδα ισχύος με αριθμό μηχανήματος****3.2 Φραχτοκόπτης STIHL HLA 135 K και μπαταρία****1 Σωλήνας**

Ο σωλήνας συνδέει όλα τα εξαρτήματα.

**2 Λάστιχο λαβής**

Η επένδυση του σωλήνα χρησιμεύει για το κράτημα και την καθοδήγηση του φραχτοκόπτη.

**3 Μαχαίρια**

Τα μαχαίρια κόβουν τα κλαδιά των φυτών.

**4 Προστατευτική θήκη για μαχαίρια**

Η προστατευτική θήκη προστατεύει από επαφή με τα μαχαίρια.

**5 Βιδωτό πώμα**

Το βιδωτό πώμα κλείνει το άνοιγμα πλήρωσης του γράσου STIHL.

**6 Στρεφόμενη λαβή**

Η στρεφόμενη λαβή χρησιμεύει για τη ρύθμιση της γωνίας των μαχαιριών.

<sup>1</sup>Το κάλυμμα αποτελεί μέρος του περιβλήματος κινητήρα. Αφαιρέστε το κάλυμμα μόνο αν πρόκειται να τοποθετήσετε ένα Smart Connector 2 A και φυλάξτε το σε ασφαλές σημείο για μεταγενέστερη επανατοποθέτηση. Χρησιμοποιείτε τον φραχτοκόπτη πάντα με τοποθετημένο κάλυμμα ή Smart Connector 2 A.

**7 Κινητό δαχτυλίδι**

Το κινητό δαχτυλίδι απασφαλίζει τη ρύθμιση της γωνίας των μαχαιριών.

**8 Μοχλός ασφάλισης**

Ο μοχλός ασφάλισης σταθεροποιεί την μπαταρία μέσα στην υποδοχή της.

**9 Υποδοχή μπαταρίας**

Η υποδοχή μπαταρίας αποτελεί τη θέση της μπαταρίας.

**10 Κάλυμμα<sup>2</sup>**

Αντί του καλύμματος μπορεί να τοποθετηθεί το Smart Connector 2 A.

**11 Ασφάλεια σκανδάλης**

Η ασφάλεια σκανδάλης ξεκλειδώνει τη σκανδάλη.

**12 Σύρτης απασφάλισης**

Ο σύρτης απασφάλισης χρησιμεύει για την ενεργοποίηση του φραχτοκόπτη.

**13 Λυχνία LED**

Οι λυχνίες LED δείχνουν την επιλεγμένη βαθμίδα ισχύος.

**14 Κρίκος μεταφοράς**

Ο κρίκος μεταφοράς χρησιμεύει για την ανάρτηση σε ένα σύστημα μεταφοράς.

**15 Σκανδάλη**

Η σκανδάλη ενεργοποιεί και απενεργοποιεί τον φραχτοκόπτη.

**16 Λαβή χειρισμού**

Η λαβή χειρισμού χρησιμεύει για το κράτημα, τον χειρισμό και την καθοδήγηση του φραχτοκόπτη.

**17 Φίλτρο αέρα**

Το φίλτρο αέρα καθαρίζει τον αέρα που αναρροφάται από τον κινητήρα.

**18 Μπαταρία**

Η μπαταρία τροφοδοτεί τον φραχτοκόπτη με ενέργεια.

**19 Λυχνίες LED**

Οι λυχνίες LED δείχνουν την κατάσταση φόρτισης της μπαταρίας και πιθανές βλάβες.

**20 Πλήκτρο**

Το πλήκτρο ενεργοποιεί τις λυχνίες LED της μπαταρίας. Ενεργοποιεί και απενεργοποιεί την ασύρματη διασύνδεση Bluetooth® (εάν υπάρχει).

**21 Λυχνία LED "BLUETOOTH®" (μόνο για μπαταρίες με )**

Η λυχνία LED υποδηλώνει την ενεργοποίηση και απενεργοποίηση της ασύρματης διασύνδεσης Bluetooth®.

**# Πινάκιδα ισχύος με αριθμό μηχανήματος****3.3 Σύμβολα**

Στον φραχτοκόπτη και στην μπαταρία μπορεί να υπάρχουν τα εξής σύμβολα:



Στη θέση αυτή, το παξιμάδι σύσφιξης είναι ανοιχτό. Μπορείτε να τραβήξετε τον σωλήνα.



Στη θέση αυτή, το παξιμάδι σύσφιξης είναι κλειστό. Ο σωλήνας είναι σταθεροποιημένος.



Αυτό το σύμβολο χαρακτηρίζει τον σύρτη απασφάλισης.



1 λυχνία LED ανάβει σταθερά σε κόκκινο χρώμα. Η μπαταρία είναι πολύ ζεστή ή πολύ κρύα.



4 λυχνίες LED αναβοσβήνουν σε κόκκινο χρώμα. Υπάρχει βλάβη στην μπαταρία.



Εγγυημένη στάθμη ηχητικής ισχύος σε dB(A), προσδιορισμένη σύμφωνα με την Οδηγία 2000/14/EK, προκειμένου να υπάρχει δυνατότητα σύγκρισης του θορύβου που εκπέμπεται από διάφορα προϊόντα.



Η μπαταρία διαθέτει ασύρματη διασύνδεση Bluetooth® και μπορεί να συνδεθεί με την εφαρμογή STIHL connected app.



Η ένδειξη δίπλα στο σύμβολο υποδηλώνει το ενεργειακό περιεχόμενο της μπαταρίας σύμφωνο με τα στοιχεία που παρέχονται από τον κατασκευαστή της. Το πραγματικό ενεργειακό περιεχόμενο που είναι διαθέσιμο για τη χρήση είναι μικρότερο.



Μην απορρίψετε το προϊόν μαζί με τα οικιακά απορρίμματα.

**4 Προφυλάξεις ασφαλείας****4.1 Προειδοποιητικά σύμβολα**

Τα προειδοποιητικά σύμβολα πάνω στον φραχτοκόπτη και τη μπαταρία έχουν τις εξής σημασίες:

<sup>2</sup>Το κάλυμμα αποτελεί μέρος του περιβλήματος κινητήρα. Αφαιρέστε το κάλυμμα μόνο αν πρόκειται να τοποθετήσετε ένα Smart Connector 2 A και φυλάξτε το σε ασφαλές σημείο για μεταγενέστερη επανατοποθέτηση. Χρησιμοποιείτε τον φραχτοκόπτη πάντα με τοποθετημένο κάλυμμα ή Smart Connector 2 A.



Τηρείτε τις υποδείξεις ασφαλείας και τα σχετικά μέτρα.



Διαβάστε, κατανοήστε και φυλάξτε το εγχειρίδιο οδηγιών.



Να φοράτε προστατευτικά γυαλιά και κράνος ασφαλείας.



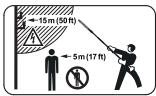
Να φοράτε προστατευτικά άρβυλα.



Να φοράτε γάντια εργασίας.



Μην αγγίζετε τα μαχαίρια όσο κινούνται.



Τηρείτε απόσταση ασφαλείας.



Αφαιρείτε την μπαταρία σε κάθε διάλειμμα εργασίας και κατά τη διάρκεια της μεταφοράς, της φύλαξης και της εκτέλεσης εργασιών συντήρησης ή επισκευής.



Προστατεύετε την μπαταρία από θερμότητα και φωτιά.



Μη βυθίζετε τη μπαταρία μέσα σε υγρά.



Τηρείτε τα επιτρεπόμενα όρια θερμοκρασίας της μπαταρίας.



Μην αγγίζετε τη ζεστή επιφάνεια.

## 4.2 Προβλεπόμενος σκοπός χρήσης

Ο φραχτοκόπτης STIHL HLA 135 προορίζεται για την κοπή φυτών εδαφοκάλυψης, υψηλών φραχτών, υψηλών θάμνων και υψηλών λοχμών.

Ο φραχτοκόπτης STIHL HLA 135 προορίζεται για την κοπή φραχτών, θάμνων και λοχμών.

Ο φραχτοκόπτης μπορεί να χρησιμοποιείται και στη βροχή.

Ο φραχτοκόπτης τροφοδοτείται με ενέργεια από μια μπαταρία STIHL AP ή από μια μπαταρία STIHL AR.

Η μπαταρία με **C** επιτρέπει, σε συνδυασμό με την εφαρμογή STIHL connected app, την εξατομικευτή και μεταφορά πληροφοριών στην μπαταρία με τη βοήθεια της τεχνολογίας Bluetooth®.

## ▲ ΠΡΟΕΙΔΟΠΟΙΗΣΗ

- Μπαταρίες που δεν έχουν εγκριθεί από την STIHL για χρήση με τον φραχτοκόπτη μπορούν να προκαλέσουν πυρκαγιές και εκρήξεις. Υπάρχει κίνδυνος σοβαρού ή θανατηφόρου τραυματισμού και υλικών ζημιών.
  - ▶ Χρησιμοποιείτε τον φραχτοκόπτη με μια μπαταρία STIHL AP ή μια μπαταρία STIHL AR.
- Η αντικανονική χρήση του φραχτοκόπτη ή της μπαταρίας μπορεί να οδηγήσει σε σοβαρούς τραυματισμούς ή θανατηφόρα ατυχήματα και σε υλικές ζημιές.
  - ▶ Χρησιμοποιείτε τον φραχτοκόπτη όπως περιγράφεται σε αυτές τις οδηγίες χρήσης.
  - ▶ Χρησιμοποιείτε την μπαταρία όπως περιγράφεται σε αυτές τις οδηγίες χρήσης, στις οδηγίες χρήσης της μπαταρίας STIHL AR, στην εφαρμογή STIHL connected app και στην ιστοσελίδα [www.connect.stihl.com](http://www.connect.stihl.com).

## 4.3 Απαιτήσεις από τον χρήστη

### ▲ ΠΡΟΕΙΔΟΠΟΙΗΣΗ

- Χρήστες που δεν διαθέτουν κατάλληλη εκπαίδευση, δεν είναι σε θέση να αναγνωρίσουν ή να εκτιμήσουν τους κινδύνους που σχετίζονται με τη χρήση του φραχτοκόπτη και της μπαταρίας. Υπάρχει κίνδυνος σοβαρού τραυματισμού και θανάτου του χρήστη ή άλλων ατόμων.



- ▶ Διαβάστε, κατανοήστε και φυλάξτε το εγχειρίδιο οδηγιών.

- ▶ Όταν δανείζετε τον φραχτοκόπτη ή τη μπαταρία σε άλλο άτομο, να δίνετε μαζί και το εγχειρίδιο οδηγιών.

- ▶ Βεβαιωθείτε ότι ο χρήστης ικανοποιεί τις εξής απαιτήσεις:
  - Ο χρήστης είναι ξεκούραστος.
  - Ο χρήστης έχει τις σωματικές, αισθητηριακές και νοητικές ικανότητες που απαιτούνται για τον χειρισμό και την εργασία

με τον φραχτοκόπτη και τη μπαταρία. Εάν ο χρήστης έχει μειωμένες σωματικές, αισθητηριακές ή νοητικές ικανότητες, επιτρέπεται να εργαστεί μόνο υπό την επίβλεψη ή σύμφωνα με οδηγίες ενός υπεύθυνου ατόμου.

- Ο χρήστης είναι σε θέση να αναγνωρίσει και να εκτιμήσει τους κινδύνους του σχετίζονται με τον φραχτοκόπτη και τη μπαταρία.
  - Ο χρήστης είναι ενήλικας ή ο χρήστης εκπαιδεύεται υπό επιτήρηση στο πλαίσιο επαγγελματικής κατάρτισης σύμφωνα με τους εθνικούς κανονισμούς.
  - Ο χρήστης έχει λάβει εκπαίδευση από τον πιστοποιημένο αντιπρόσωπο της STIHL ή από ειδικευμένο πρόσωπο, πριν από την πρώτη χρήση του φραχτοκόπτη.
  - Ο χρήστης δεν βρίσκεται υπό την επήρεια αλκοόλ, φαρμάκων ή ναρκωτικών.
- ▶ Αν έχετε οποιαδήποτε απορία, απευθυνθείτε στον πιστοποιημένο αντιπρόσωπο της STIHL.

#### 4.4 Ενδυμασία και εξοπλισμός

### ▲ ΠΡΟΕΙΔΟΠΟΙΗΣΗ

- Κατά τη διάρκεια της εργασίας, τα μακριά μαλλιά μπορεί να μπλεχτούν στον φραχτοκόπτη. Υπάρχει κίνδυνος σοβαρού τραυματισμού του χρήστη.
  - ▶ Μαζεύετε και ασφαλίσετε τα μακριά μαλλιά, έτσι ώστε να βρίσκονται πάνω από το ύψος των ώμων.
- Κατά τη διάρκεια της εργασίας μπορεί να εκσφενδονιστούν αντικείμενα με μεγάλη ταχύτητα. Υπάρχει κίνδυνος τραυματισμού του χρήστη.



- ▶ Να φοράτε εφάρμοστα προστατευτικά γυαλιά. Κατάλληλα θεωρούνται τα προστατευτικά γυαλιά που είναι δοκιμασμένα σύμφωνα με το πρότυπο EN 166 ή τους εθνικούς κανονισμούς και διατίθενται στο εμπόριο με σχετική επισήμανση.

- Αντικείμενα που πέφτουν, μπορούν να προκαλέσουν τραυματισμούς στο κεφάλι.



- ▶ Να φοράτε κράνος ασφαλείας.

- Κατά τη διάρκεια της εργασίας μπορεί να σηκωθεί σκόνη από το έδαφος. Η εισπνοή της σκόνης μπορεί να προκαλέσει βλάβη στην υγεία και να προξενήσει αλλεργικές αντιδράσεις.

- ▶ Αν σηκώνεται σκόνη, φορέστε μάσκα προστασίας από τη σκόνη.
- Ακατάλληλα είδη ρουχισμού μπορούν να πιαστούν σε δέντρα, θάμνους και στον φραχτοκόπτη. Χρήστες που δεν φορούν κατάλληλο ρουχισμό διατρέχουν κίνδυνο σοβαρού τραυματισμού.

▶ Να φοράτε εφάρμοστα ρούχα.

▶ Αφαιρέστε μαντίλια και κοσμήματα.

- Κατά τη διάρκεια του καθαρισμού ή της συντήρησης, υπάρχει πιθανότητα ο χρήστης να έρθει σε επαφή με τα μαχαίρια. Υπάρχει κίνδυνος τραυματισμού του χρήστη.



- ▶ Να φοράτε γάντια εργασίας από ανθεκτικό υλικό.

- Αν ο χρήστης φορά ακατάλληλα υποδήματα, μπορεί να γλιστρήσει. Υπάρχει κίνδυνος τραυματισμού του χρήστη.



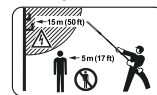
- ▶ Να φοράτε γερά, κλειστά υποδήματα με αντιολισθητική σόλα.

#### 4.5 Περιοχή εργασίας και περιβάλλον

##### 4.5.1 Φραχτοκόπτης

### ▲ ΠΡΟΕΙΔΟΠΟΙΗΣΗ

- Άσχετα προς την εργασία άτομα, παιδιά και ζώα δεν είναι σε θέση να αναγνωρίσουν ή να εκτιμήσουν τους κινδύνους που σχετίζονται με τη χρήση του φραχτοκόπτη και με τα αντικείμενα που μπορεί να εκσφενδονίζονται. Αυτό μπορεί να οδηγήσει σε σοβαρό τραυματισμό των εν λόγω ατόμων, παιδιών και ζώων, καθώς και σε υλικές ζημιές.



- ▶ Τηρείτε άσχετα προς την εργασία άτομα, παιδιά και ζώα σε απόσταση 5 m από την περιοχή εργασίας.

- ▶ Τηρείτε απόσταση 5 m από αντικείμενα.
- ▶ Μην αφήνετε τον φραχτοκόπτη χωρίς επίβλεψη.
- ▶ Βεβαιωθείτε ότι τα παιδιά δεν μπορούν να χρησιμοποιήσουν τον φραχτοκόπτη σαν παιχνίδι.

- Τα ηλεκτρικά εξαρτήματα του φραχτοκόπτη μπορούν να προκαλέσουν σπινθήρες. Σε εύφλεκτο ή εκρηκτικό περιβάλλον, οι σπινθήρες μπορεί να προκαλέσουν πυρκαγιάς ή εκρήξεις. Υπάρχει κίνδυνος σοβαρού ή θανατηφόρου τραυματισμού και υλικών ζημιών.

- ▶ Μην εργάζεστε σε εύφλεκτο ή εκρηκτικό περιβάλλον.

#### 4.5.2 Μπαταρία

### ⚠ ΠΡΟΕΙΔΟΠΟΙΗΣΗ

- Άσχετα προς την εργασία άτομα, όπως επίσης παιδιά και ζώα, δεν είναι σε θέση να αναγνωρίσουν ή να εκτιμήσουν τους κινδύνους που σχετίζονται με τη χρήση της μπαταρίας. Άσχετα προς την εργασία άτομα, όπως επίσης παιδιά και ζώα, διατρέχουν κίνδυνο σοβαρού τραυματισμού.
  - ▶ Μην επιτρέπετε σε άσχετα προς την εργασία άτομα, σε παιδιά και ζώα να πλησιάζουν στον χώρο εργασίας.
  - ▶ Μην αφήνετε την μπαταρία χωρίς επίβλεψη.
  - ▶ Βεβαιωθείτε ότι τα παιδιά δεν μπορούν να χρησιμοποιήσουν την μπαταρία ως παιχνίδι.
- Η μπαταρία δεν είναι προστατευμένη από όλες τις επιδράσεις του περιβάλλοντος. Σε περίπτωση έκθεσης σε ορισμένες επιδράσεις του περιβάλλοντος, η μπαταρία μπορεί να πάρει φωτιά, να εκραγεί ή να υποστεί ανεπανόρθωτη ζημιά. Υπάρχει κίνδυνος σοβαρού τραυματισμού και υλικών ζημιών.



- ▶ Προστατεύετε την μπαταρία από θερμότητα και φωτιά.
- ▶ Μην απορρίψετε την μπαταρία στη φωτιά.



- ▶ Χρησιμοποιείτε και φυλάσσετε την μπαταρία σε θερμοκρασία μεταξύ - 10 °C και + 50 °C.



- ▶ Μην βυθίζετε την μπαταρία μέσα σε υγρά.

- ▶ Διατηρείτε την μπαταρία μακριά από μεταλλικά μικροαντικείμενα.
- ▶ Μην εκθέτετε την μπαταρία σε υψηλή πίεση.
- ▶ Μην εκθέτετε την μπαταρία σε μικροκύματα.
- ▶ Προστατεύετε την μπαταρία από χημικές ουσίες και άλατα.

## 4.6 Ασφαλής κατάσταση

### 4.6.1 Φραχτοκόπτης

Ο φραχτοκόπτης είναι σε ασφαλή κατάσταση, εφόσον πληρούνται οι εξής προϋποθέσεις:

- Ο φραχτοκόπτης δεν έχει ζημιά.
- Ο φραχτοκόπτης είναι καθαρός.
- Τα χειριστήρια λειτουργούν και δεν έχουν τροποποιηθεί.
- Τα μαχαίρια έχουν προσαρμοστεί σωστά.

- Στον φραχτοκόπτη έχουν προσαρμοστεί γνήσια παρελκόμενα της STIHL.
- Τα παρελκόμενα έχουν προσαρμοστεί με τον σωστό τρόπο.

### ⚠ ΠΡΟΕΙΔΟΠΟΙΗΣΗ

- Αν ο εξοπλισμός δεν είναι σε ασφαλή κατάσταση, ορισμένα εξαρτήματα μπορεί να μην επιτελούν τις λειτουργίες τους με τον σωστό τρόπο και οι διατάξεις ασφαλείας μπορεί να τεθούν εκτός λειτουργίας. Υπάρχει κίνδυνος σοβαρού ή θανατηφόρου τραυματισμού.
  - ▶ Μη χρησιμοποιείτε φραχτοκόπτη που έχει ζημιά.
  - ▶ Καθαρίστε τον φραχτοκόπτη, αν είναι βρόμικος.
  - ▶ Μην κάνετε αλλαγές στον φραχτοκόπτη.
  - ▶ Αν τα χειριστήρια δεν λειτουργούν, μη χρησιμοποιήσετε τον φραχτοκόπτη.
  - ▶ Χρησιμοποιείτε γνήσια παρελκόμενα της STIHL γι' αυτόν τον φραχτοκόπτη.
  - ▶ Προσαρμόζετε τα παρελκόμενα όπως περιγράφεται σ' αυτές τις οδηγίες χρήσης ή στις οδηγίες χρήσης του παρελκόμενου.
  - ▶ Μην τοποθετείτε αντικείμενα μέσα στα ανοίγματα του φραχτοκόπτη.
  - ▶ Αλλάξτε τα αυτοκόλλητα αν έχουν φθαρεί ή καταστραφεί.
  - ▶ Αν έχετε οποιαδήποτε απορία, απευθυνθείτε στον πιστοποιημένο αντιπρόσωπο της STIHL.

### 4.6.2 Μαχαίρια

Το ψαλίδι μπορντούρας είναι σε ασφαλή κατάσταση, εφόσον πληρούνται οι εξής προϋποθέσεις:

- Δεν υπάρχει ζημιά στα μαχαίρια.
- Δεν υπάρχει παραμόρφωση στα μαχαίρια.
- Τα μαχαίρια κινούνται με ευκολία.
- Τα μαχαίρια είναι τροχισμένα σωστά.
- Δεν υπάρχουν γρέζια στα μαχαίρια.

### ⚠ ΠΡΟΕΙΔΟΠΟΙΗΣΗ

- Αν τα μαχαίρια δεν είναι σε ασφαλή κατάσταση, μπορεί να αποσπαστούν κομμάτια από τα μαχαίρια και να εκσφενδονιστούν μακριά. Αυτό μπορεί να οδηγήσει σε σοβαρούς τραυματισμούς.
  - ▶ Μη χρησιμοποιείτε ψαλίδι μπορντούρας που έχει ζημιά.
  - ▶ Τροχίζετε τα μαχαίρια και αφαιρείτε τα γρέζια σύμφωνα με τις σχετικές οδηγίες.
  - ▶ Αν έχετε οποιαδήποτε απορία, επικοινωνήστε με τον πιστοποιημένο αντιπρόσωπο της STIHL.



### 4.6.3 Μπαταρία

Η μπαταρία βρίσκεται σε ασφαλή κατάσταση, όταν πληρούνται οι εξής προϋποθέσεις:

- Η μπαταρία δεν έχει υποστεί ζημιές.
- Η μπαταρία είναι καθαρή και στεγνή.
- Η μπαταρία λειτουργεί και δεν έχει υποστεί τροποποιήσεις.

## ▲ ΠΡΟΕΙΔΟΠΟΙΗΣΗ

- Η μπαταρία δεν μπορεί να λειτουργήσει με ασφάλεια όταν δεν βρίσκεται σε ασφαλή κατάσταση. Μπορεί να προκληθούν σοβαροί τραυματισμοί.
  - ▶ Εργάζεστε μόνον με μία μπαταρία που δεν φέρει ζημιές και λειτουργεί σωστά.
  - ▶ Μην φορτίζετε την ελαττωματική μπαταρία.
  - ▶ Εάν η μπαταρία είναι λερωμένη ή βρεγμένη: Καθαρίστε την μπαταρία και αφήστε τη να στεγνώσει.
  - ▶ Μην τροποποιείτε την μπαταρία.
  - ▶ Μην τοποθετείτε αντικείμενα στα ανοίγματα της μπαταρίας.
  - ▶ Μην βραχυκυκλώνετε τις ηλεκτρικές επαφές της μπαταρίας και μην τις συνδέετε με μεταλλικά αντικείμενα.
  - ▶ Μην ανοίγετε την μπαταρία.
  - ▶ Αντικαταστήστε τις φθαρμένες ή ελαττωματικές πινακίδες υποδείξεων.
- Από μια ελαττωματική μπαταρία μπορεί να εκρυσταίνονται υγρά. Σε περίπτωση που τα υγρά έρθουν σε επαφή με το δέρμα ή τα μάτια, μπορεί να προκληθούν ερεθισμοί.
  - ▶ Αποφύγετε την επαφή με τα υγρά.
  - ▶ Εάν τα υγρά έχουν έρθει σε επαφή με το δέρμα: ξεπλύνετε τα σημεία του δέρματος με άφθονο νερό και σαπούνι.
  - ▶ Εάν τα υγρά έχουν έρθει σε επαφή με τα μάτια: ξεπλύνετε τα μάτια με άφθονο νερό για τουλάχιστον 15 λεπτά και μεταβείτε σε έναν γιατρό.
- Μια ελαττωματική μπαταρία μπορεί να έχει ασυνήθιστη οσμή, να βγάζει καπνό ή να καίγεται. Μπορεί να προκληθούν σοβαροί ή θανάσιμοι τραυματισμοί και υλικές ζημιές.
  - ▶ Εάν η μπαταρία μυρίζει ασυνήθιστα ή βγάζει καπνούς: Μην χρησιμοποιείτε την μπαταρία και κρατήστε την μακριά από εύφλεκτα υλικά.
  - ▶ Εάν η μπαταρία καίγεται: Προσπαθήστε να σβήσετε την μπαταρία με έναν πυροσβεστήρα ή νερό.

## 4.7 Εργασία

### ▲ ΠΡΟΕΙΔΟΠΟΙΗΣΗ

- Υπάρχουν συνθήκες, κάτω από τις οποίες ο χρήστης δεν είναι σε θέση να εργαστεί συγκεντρωμένα. Μπορεί να σκοντάψει, να πέσει και να υποστεί σοβαρό τραυματισμό.
  - ▶ Να εργάζεστε ήρεμα και συγκεντρωμένα.
  - ▶ Μην εργάζεστε με τον φραχτοκόπτη σε περιβάλλον με κακό φωτισμό ή κακή ορατότητα.
  - ▶ Ο χειρισμός του φραχτοκόπτη πρέπει να γίνεται από ένα άτομο κάθε φορά.
  - ▶ Να προσέχετε για εμπόδια.
  - ▶ Να εργάζεστε από το έδαφος και να διατηρείτε την ισορροπία σας. Αν πρέπει να εργαστείτε σε ύψος, χρησιμοποιήστε μια πλατφόρμα εργασίας ή μια ασφαλή σκαλωσιά.
  - ▶ Αν αρχίσετε να νιώθετε κούραση, κάντε ένα διάλειμμα.
- Η εργασία πάνω από το ύψος των ώμων μπορεί να κουράσει πιο γρήγορα τον χρήστη. Υπάρχει κίνδυνος σοβαρού τραυματισμού του χρήστη.
  - ▶ Μη δουλεύετε για πολλή ώρα πάνω από το ύψος των ώμων σας.
  - ▶ Να κάνετε διαλείμματα εργασίας.
- Αν το κινούμενο μαχαίρι έρθει σε επαφή με σκληρό αντικείμενο, η ταχύτητά του επιβραδύνεται απότομα. Λόγω των δυνάμεων αντίδρασης που προκαλούνται σε τέτοια περίπτωση, ο χρήστης μπορεί να χάσει τον έλεγχο του φραχτοκόπτη και να τραυματιστεί σοβαρά.
  - ▶ Κρατάτε τον φραχτοκόπτη και με τα δύο χέρια.
  - ▶ Πριν ξεκινήσετε την εργασία, ελέγξτε τον φράχτη για σκληρά αντικείμενα και αφαιρέστε τα.
- Τα κινούμενα μαχαίρια μπορούν να κόψουν τον χρήστη. Υπάρχει κίνδυνος σοβαρού τραυματισμού του χρήστη.
  - ▶ Μην αγγίζετε τα μαχαίρια όσο κινούνται.
  - ▶ Αν τα μαχαίρια μπλοκάρουν από κάποιο αντικείμενο, σβήστε τον φραχτοκόπτη και αφαιρέστε τη μπαταρία. Στη συνέχεια αφαιρέστε το αντικείμενο.
- Οποιαδήποτε αλλαγή στη λειτουργία ή ασυνήθιστη συμπεριφορά του φραχτοκόπτη κατά τη διάρκεια της εργασίας μπορεί να είναι ένδειξη ότι ο φραχτοκόπτης δεν είναι σε ασφαλή κατάσταση. Υπάρχει κίνδυνος σοβαρού τραυματισμού και υλικών ζημιών.



- ▶ Διακόψτε την εργασία, αφαιρέστε τη μπαταρία και απευθυνθείτε στον πιστοποιημένο αντιπρόσωπο της STIHL.
- Κατά την εργασία με τον φραχτοκόπτη μπορεί να δημιουργούνται δονήσεις.

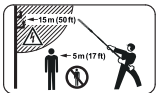


- ▶ Να φοράτε γάντια.

- ▶ Να κάνετε διαλείμματα εργασίας.
- ▶ Αν παρουσιαστούν συμπτώματα κακής αιμάτωσης, συμβουλευθείτε έναν γιατρό.
- Όταν αφήνετε τη σκανδάλη, τα μαχαίρια συνεχίζουν να κινούνται για λίγο. Τα κινούμενα μαχαίρια μπορούν να κόψουν τον χρήστη ή άλλα άτομα. Υπάρχει κίνδυνος σοβαρού τραυματισμού.
  - ▶ Περιμένετε μέχρι να σταματήσουν τα μαχαίρια.
- Αν ο χρήστης πανικοβληθεί σε μια κατάσταση κινδύνου, ενδέχεται να μην αφαιρέσει το σύστημα μεταφοράς. Υπάρχει κίνδυνος σοβαρού τραυματισμού του χρήστη.
  - ▶ Εξασκηθείτε στην αφαίρεση του συστήματος μεταφοράς.

## ⚠ ΚΙΝΔΥΝΟΣ

- Αν υπάρχουν ηλεκτρικά καλώδια υπό τάση κοντά στον χώρο εργασίας, τα μαχαίρια μπορούν να έρθουν σε επαφή με αυτά και να προκαλέσουν ζημιά. Υπάρχει κίνδυνος σοβαρού ή θανατηφόρου τραυματισμού του χρήστη.



- ▶ Τηρείτε απόσταση 15 μέτρων από καλώδια υπό τάση.

## 4.8 Μεταφορά

### 4.8.1 Φραχτοκόπτης

#### ⚠ ΠΡΟΕΙΔΟΠΟΙΗΣΗ

- Κατά τη διάρκεια της μεταφοράς, ο φραχτοκόπτης μπορεί να ανατραπεί ή να μετακινηθεί. Υπάρχει κίνδυνος για τραυματισμό και υλικές ζημιές.



- ▶ Αφαιρέστε τη μπαταρία.

- ▶ Περάστε την προστατευτική θήκη πάνω στα μαχαίρια με τέτοιο τρόπο, ώστε να καλύπτει πλήρως τα μαχαίρια.
- ▶ Ασφαλίστε τον φραχτοκόπτη με λουριά, ιμάντες ή δίχτυ, ώστε να μην μπορεί να ανατραπεί ή να μετακινηθεί.

## 4.8.2 Μπαταρία

### ⚠ ΠΡΟΕΙΔΟΠΟΙΗΣΗ

- Η μπαταρία δεν είναι προστατευμένη από όλες τις επιδράσεις του περιβάλλοντος. Σε περίπτωση έκθεσης σε ορισμένες επιδράσεις του περιβάλλοντος μπορεί να προκληθούν υλικές ζημιές ή ζημιά στην μπαταρία.
  - ▶ Μην μεταφέρετε μπαταρία που έχει ζημιά.
- Κατά τη διάρκεια της μεταφοράς, η μπαταρία μπορεί να ανατραπεί ή να μετατοπιστεί. Υπάρχει κίνδυνος τραυματισμού και υλικών ζημιών.
  - ▶ Τοποθετήστε την μπαταρία μέσα στη συσκευασία με τέτοιο τρόπο, ώστε να αποκλείεται η μετατόπισή της.
  - ▶ Η συσκευασία ασφαλιζεται με τέτοιο τρόπο, ώστε να μην μπορεί να μετατοπιστεί.

## 4.9 Φύλαξη

### 4.9.1 Φραχτοκόπτης

#### ⚠ ΠΡΟΕΙΔΟΠΟΙΗΣΗ

- Τα παιδιά δεν είναι σε θέση να εκτιμήσουν τους κινδύνους του φραχτοκόπτη. Τα παιδιά διατρέχουν σοβαρό κίνδυνο τραυματισμού.
  - ▶ Αφαιρέστε την μπαταρία.



- ▶ Περάστε την προστατευτική θήκη πάνω στα μαχαίρια με τέτοιο τρόπο, ώστε να καλύπτει πλήρως τα μαχαίρια.
- ▶ Φυλάσσετε τον φραχτοκόπτη μακριά από τα παιδιά.
- Οι ηλεκτρικές επαφές του φραχτοκόπτη και τα μεταλλικά εξαρτήματα μπορεί να οξειδωθούν (σκουριάσουν) από υγρασία. Μπορεί να προκληθεί ζημιά στον φραχτοκόπτη.
  - ▶ Αφαιρέστε την μπαταρία.



- ▶ Φυλάξτε τον φραχτοκόπτη σε καθαρό και στεγνό μέρος.

## 4.9.2 Μπαταρία

### ⚠ ΠΡΟΕΙΔΟΠΟΙΗΣΗ

- Τα παιδιά δεν είναι σε θέση να αναγνωρίσουν και να εκτιμήσουν τους κινδύνους της μπαταρίας. Υπάρχει κίνδυνος σοβαρού τραυματισμού των παιδιών.
  - ▶ Φυλάσσετε την μπαταρία μακριά από τα παιδιά.
- Η μπαταρία δεν είναι προστατευμένη από όλες τις επιδράσεις του περιβάλλοντος. Σε περι-

πτωση έκθεσης σε ορισμένες επιδράσεις του περιβάλλοντος μπορεί να προκληθεί ανεπανόρθωτη ζημιά στην μπαταρία.

- ▶ Φυλάσσετε την μπαταρία σε καθαρό και στεγνό μέρος.
- ▶ Φυλάσσετε την μπαταρία σε κλειστό χώρο.
- ▶ Φυλάσσετε την μπαταρία χωριστά από τον φραχτοκόπτη.
- ▶ Σε περίπτωση φύλαξης της μπαταρίας στον φορτιστή, αποσυνδέστε το φως, και φυλάξτε την μπαταρία σε κατάσταση φόρτισης μεταξύ 40 % και 60 % (2 πράσινες αναμμένες λυχνίες LED).
- ▶ Φυλάσσετε την μπαταρία σε θερμοκρασία μεταξύ - 10 °C και + 50 °C.

## 4.10 Καθάρισμα, συντήρηση και επι-σκευή

### ▲ ΠΡΟΕΙΔΟΠΟΙΗΣΗ

- Αν η μπαταρία βρίσκεται μέσα στον φραχτοκόπτη κατά τη διάρκεια των εργασιών καθαρισμού, συντήρησης ή επισκευής, ο φραχτοκόπτης μπορεί κατά λάθος να τεθεί σε λειτουργία. Υπάρχει κίνδυνος σοβαρού τραυματισμού και υλικών ζημιών.



- ▶ Αφαιρέστε την μπαταρία.

- Κατά τη διάρκεια της εργασίας, το περίβλημα της κεφαλής μπορεί να ζεσταθεί. Ο χρήστης μπορεί να υποστεί έγκαυμα.



- ▶ Μην αγγίζετε το ζεστό περίβλημα της κεφαλής.

- Τα σκληρά μέσα καθαρισμού, το καθαρίσμα με δέσμη νερού και τα μυτερά αντικείμενα μπορούν να προκαλέσουν ζημιές στον φραχτοκόπτη, στα μαχαίρια ή στην μπαταρία. Αν ο φραχτοκόπτης, τα μαχαίρια και η μπαταρία δεν καθαρίζονται με τον κατάλληλο τρόπο, υπάρχει περίπτωση ορισμένα εξαρτήματα να πάψουν να λειτουργούν σωστά και οι διατάξεις ασφαλείας να τεθούν εκτός λειτουργίας. Υπάρχει κίνδυνος σοβαρού τραυματισμού.
  - ▶ Καθαρίζετε τον φραχτοκόπτη, τα μαχαίρια και τη μπαταρία όπως περιγράφεται σ' αυτό το εγχειρίδιο οδηγιών.
- Αν ο φραχτοκόπτης, τα μαχαίρια και η μπαταρία δεν καθαρίζονται ή επισκευάζονται με τον κατάλληλο τρόπο, υπάρχει περίπτωση ορισμένα εξαρτήματα να πάψουν να λειτουργούν σωστά και οι διατάξεις ασφαλείας να τεθούν

εκτός λειτουργίας. Υπάρχει κίνδυνος σοβαρού ή θανατηφόρου τραυματισμού.

- ▶ Μην εκτελείτε μόνος σας εργασίες συντήρησης ή επισκευής στον φραχτοκόπτη ή στη μπαταρία.
- ▶ Αν ο φραχτοκόπτης ή η μπαταρία χρειάζεται συντήρηση ή επισκευή, απευθυνθείτε στον πιστοποιημένο αντιπρόσωπο της STIHL.
- ▶ Συντηρείτε τα μαχαίρια όπως περιγράφεται σ' αυτές τις οδηγίες χρήσης.
- Κατά τη διάρκεια των εργασιών καθαρισμού, συντήρησης και επισκευής των μαχαιριών, υπάρχει κίνδυνος ο χρήστης να έρθει σε επαφή με τα κοφτερά δόντια κοπής. Υπάρχει κίνδυνος τραυματισμού του χρήστη.
  - ▶ Να φοράτε γάντια εργασίας από ανθεκτικό υλικό.




## 5 Ετοιμασία του φραχτοκόπτη για χρήση

### 5.1 Ετοιμασία του φραχτοκόπτη για χρήση

Πριν από την έναρξη κάθε εργασίας, εκτελείτε τα εξής βήματα:

- ▶ Βεβαιωθείτε ότι τα εξής εξαρτήματα είναι σε ασφαλή κατάσταση:
  - Φραχτοκόπτης, 4.6.1.
  - Μαχαίρια, 4.6.2.
  - Μπαταρία, 4.6.3.
- ▶ Ελέγξτε την μπαταρία, 11.2.
- ▶ Φορτίστε την μπαταρία πλήρως, όπως περιγράφεται στις οδηγίες χρήσης των φορτιστών STIHL AL 101, 301, 301-4, 500.
- ▶ Καθαρίστε τον φραχτοκόπτη, 16.1.
- ▶ Συναρμολογήστε τον φραχτοκόπτη, 8.1.
- ▶ Τοποθετήστε την κυκλική λαβή (HLA 135), 8.2.
- ▶ Ρυθμίστε τη γωνία των μαχαιριών, 12.1.
- ▶ Φορέστε και ρυθμίστε τον απλό αορτήρα ώμου, 12.2.
- ▶ Ελέγξτε τα χειριστήρια, 11.1.
- ▶ Αν δεν μπορείτε να ολοκληρώσετε κάποιο από αυτά τα βήματα, μην χρησιμοποιήσετε τον φραχτοκόπτη, και απευθυνθείτε στον πιστοποιημένο αντιπρόσωπο της STIHL.

## 5.2 Σύνδεση μπαταρίας με ασύρματη διασύνδεση Bluetooth® και με την εφαρμογή STIHL connected app

- ▶ Ενεργοποιήστε την ασύρματη διασύνδεση Bluetooth® στην κινητή συσκευή.
- ▶ Ενεργοποιήστε την ασύρματη διασύνδεση Bluetooth® στην μπαταρία,  7.1.
- ▶ Κατεβάστε την εφαρμογή STIHL connected app από το App Store στην κινητή συσκευή και δημιουργήστε έναν λογαριασμό.
- ▶ Ανοίξτε την εφαρμογή STIHL connected app και συνδεθείτε.
- ▶ Προσθέστε την μπαταρία στην εφαρμογή STIHL connected app και ακολουθήστε τις οδηγίες στην οθόνη.

Στοιχεία επικοινωνίας και άλλες πληροφορίες μπορείτε να βρείτε στην ιστοσελίδα <https://support.stihl.com> ή στην εφαρμογή STIHL connected app.

Η εφαρμογή STIHL connected app είναι διαθέσιμη ανάλογα με τη χώρα.

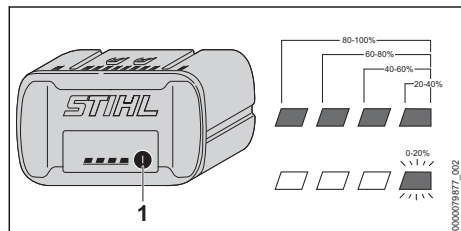
## 6 Φόρτιση μπαταρίας φόρτιση λυχνίες

### 6.1 Φόρτιση μπαταρίας

Ο χρόνος φόρτισης εξαρτάται από διάφορους παράγοντες, όπως η θερμοκρασία της μπαταρίας και η θερμοκρασία περιβάλλοντος. Ο πραγματικός χρόνος φόρτισης μπορεί να διαφέρει από τον χρόνο φόρτισης που δηλώνεται από τον κατασκευαστή. Ο χρόνος φόρτισης αναφέρεται στην ιστοσελίδα [www.stihl.com/charging-times](http://www.stihl.com/charging-times).

- ▶ Φορτίστε την μπαταρία όπως περιγράφεται στις οδηγίες χρήσης των φορτιστών STIHL AL 101, 301, 301-4, 500.

### 6.2 Ένδειξη κατάστασης φόρτισης




- ▶ Πιέστε το πλήκτρο (1). Οι λυχνίες LED ανάβουν για περίπου 5 δευτερόλεπτα σε πράσινο χρώμα και δείχνουν την κατάσταση φόρτισης.

- ▶ Αν η δεξιά πράσινη λυχνία LED αναβοσβήνει πράσινη, φορτίστε την μπαταρία.

### 6.3 Λυχνίες μπαταρίας


Οι λυχνίες δείχνουν την κατάσταση φόρτισης της μπαταρίας ή πιθανές βλάβες. Οι λυχνίες μπορούν να ανάβουν ή να αναβοσβήνουν σε πράσινο ή κόκκινο χρώμα.

Οι πράσινες λυχνίες δείχνουν την κατάσταση φόρτισης της μπαταρίας.


- ▶ Αν ανάψουν ή αναβοσβήνουν οι κόκκινες λυχνίες, συμβουλευθείτε τον πίνακα αντιμετώπισης βλαβών,  19. Υπάρχει βλάβη στον φραχτοκόπτη ή στη μπαταρία.

## 7 Ενεργοποίηση και απενεργοποίηση Bluetooth®

### 7.1 Ενεργοποίηση ασύρματης διασύνδεσης Bluetooth®

- ▶ Εάν η μπαταρία διαθέτει ασύρματη διασύνδεση Bluetooth®, πατήστε παρατεταμένα το πλήκτρο έως ότου η λυχνία LED «BLUETOOTH®» δίπλα στο σύμβολο  ανάψει μπλε για περ. 3 δευτερόλεπτα. Η ασύρματη διασύνδεση Bluetooth® στην μπαταρία είναι ενεργοποιημένη.

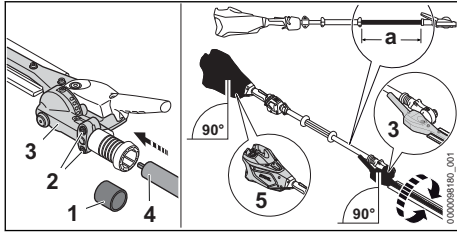
### 7.2 Απενεργοποίηση ασύρματης διασύνδεσης Bluetooth®

- ▶ Εάν η μπαταρία διαθέτει ασύρματη διασύνδεση Bluetooth®, πατήστε παρατεταμένα το πλήκτρο έως ότου η λυχνία LED «BLUETOOTH®» δίπλα στο σύμβολο  αναβοσβήσει μπλε έξι φορές. Η ασύρματη διασύνδεση Bluetooth® στην μπαταρία είναι απενεργοποιημένη.

## 8 Συναρμολόγηση φραχτοκόπτη

### 8.1 Συναρμολόγηση του φραχτοκόπτη

- ▶ Σβήστε τον φραχτοκόπτη και αφαιρέστε την μπαταρία.

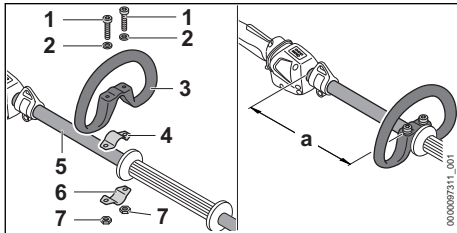


- ▶ Αφαιρέστε το προστατευτικό καπάκι (1).
- ▶ Ξεβιδώστε τις βίδες (2).
- ▶ Περάστε την κεφαλή (3) στον σωλήνα (4) σύμφωνα τα εξής κριτήρια:
  - Για HLA 135: απόσταση  $a =$  περίπου 53 cm
  - Για HLA 135 K: απόσταση  $a =$  περίπου 38 cm
- ▶ Ευθυγραμμίστε το περίβλημα (5) με την κεφαλή (3) όπως φαίνεται στην εικόνα.
- ▶ Σφίξτε γερά τις βίδες (2).

Ο φραχτοκόπτης δεν χρειάζεται να αποσυναρμολογηθεί ξανά.

## 8.2 Τοποθέτηση κυκλικής λαβής (HLA 135)

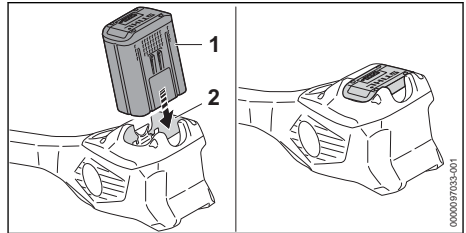
- ▶ Σβήστε τον φραχτοκόπτη και αφαιρέστε την μπαταρία.



- ▶ Τοποθετήστε το κολάρο (4) στην κυκλική λαβή (3).
- ▶ Τοποθετήστε την κυκλική λαβή (3) στον σωλήνα (5), μαζί με το κολάρο (4).
- ▶ Περάστε ροδέλες (2) στις βίδες (1).
- ▶ Πιέστε το κολάρο (6) πάνω στον σωλήνα (5).
- ▶ Περάστε τις βίδες (1) μέσα από τις οπές στην κυκλική λαβή (3) και τα κολάρα (4 και 6).
- ▶ Μετακινήστε τη κυκλική λαβή (3) έτσι, ώστε η απόσταση ( $a$ ) να είναι 20 cm.
- ▶ Βιδώστε και σφίξτε τα παξιμάδια (7).

## 9 Τοποθέτηση και αφαίρεση μπαταρίας

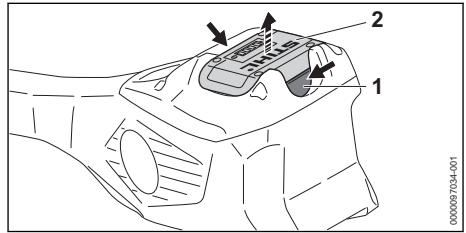
### 9.1 Τοποθέτηση της μπαταρίας



- ▶ Πιέστε την μπαταρία (1) μέσα στην υποδοχή (2) μέχρι να τερματίσει. Η μπαταρία (1) κουμπώνει με έναν χαρακτηριστικό ήχο και είναι πλέον ασφαλισμένη.

### 9.2 Αφαίρεση της μπαταρίας

- ▶ Τοποθετήστε τον φραχτοκόπτη πάνω σε μια επίπεδη επιφάνεια.

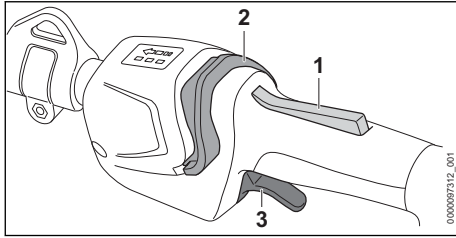


- ▶ Πιέστε τους δύο μοχλούς ασφάλισης (1). Η μπαταρία (2) απελευθερώνεται και μπορεί να αφαιρεθεί από το μηχανήμα.

## 10 Θέση σε λειτουργία και εκτός λειτουργίας

### 10.1 Ενεργοποίηση του φραχτοκόπτη

- ▶ Με το ένα χέρι, κρατήστε τη λαβή χειρισμού του φραχτοκόπτη, περισφίγγοντας τη λαβή με τον αντίχειρα.
- ▶ Με το άλλο χέρι, κρατήστε την κυκλική λαβή ή την επένδυση λαβής του φραχτοκόπτη, περισφίγγοντας την κυκλική λαβή ή το καουτσούκ με τον αντίχειρα.



- ▶ Πιέστε παρατεταμένα την ασφάλεια σκανδάλης (1) με το χέρι.
- ▶ Με τον αντίχειρα, σπρώξτε τον σύρτη απασφάλισης (2) στην κατεύθυνση της κυκλικής λαβής. Οι λυχνίες δείχνουν τη βαθμίδα ισχύος που επιλέξατε την τελευταία φορά.
- ▶ Πιέστε τη σκανδάλη (3) με τον δείκτη, και κρατήστε την πατημένη.  
Ο φραχτοκόπτης τίθεται σε λειτουργία και τα μαχαίρια αρχίζουν να κινούνται.

Ο φραχτοκόπτης μπορεί επίσης να ενεργοποιηθεί πιέζοντας πρώτα τον σύρτη απασφάλισης (2) και εντός 5 δευτερολέπτων (για όσο οι λυχνίες LED αναβοσβήνουν) την ασφάλεια σκανδάλης (1). Η σκανδάλη (3) απασφαλίζεται και ο φραχτοκόπτης είναι έτοιμος για χρήση.

Όταν αφήνετε τη σκανδάλη (3) και την ασφάλεια σκανδάλης (1) μετά την ενεργοποίηση, οι λυχνίες LED συνεχίζουν να αναβοσβήνουν για άλλα 5 δευτερόλεπτα. Όσο αναβοσβήνουν οι λυχνίες LED, μπορείτε να ενεργοποιήσετε τον φραχτοκόπτη ξανά, χωρίς να χρησιμοποιήσετε τον σύρτη απασφάλισης (2).

## 10.2 Απενεργοποίηση του φραχτοκόπτη

- ▶ Αφήστε τη σκανδάλη και την ασφάλεια.
- ▶ Περιμένετε μέχρι να σταματήσουν τα μαχαίρια.
- ▶ Αν τα μαχαίρια συνεχίζουν να κινούνται, αφαιρέστε την μπαταρία και απευθυνθείτε στον πιστοποιημένο αντιπρόσωπο της STIHL. Υπάρχει βλάβη στον φραχτοκόπτη.

## 11 Έλεγχος φραχτοκόπτη και μπαταρίας

### 11.1 Έλεγχος χειριστηρίων

#### Ασφάλεια σκανδάλης και σκανδάλη

- ▶ Αφαιρέστε την μπαταρία.
- ▶ Δοκιμάστε να πιέσετε τη σκανδάλη χωρίς να πατήσετε την ασφάλεια.
- ▶ Αν μπορείτε να πατήσετε τη σκανδάλη, μη χρησιμοποιήσετε τον φραχτοκόπτη αλλά απευ-

θυνθείτε στον πιστοποιημένο αντιπρόσωπο της STIHL.

Η ασφάλεια της σκανδάλης είναι χαλασμένη.

- ▶ Πιέστε παρατεταμένα την ασφάλεια της σκανδάλης.
- ▶ Πιέστε τη σκανδάλη και αφήστε την πάλι.
- ▶ Αν η σκανδάλη ή η ασφάλεια της πατιέται με δυσκολία ή δεν επανέρχεται αυτόματα στην αρχική της θέση, μη χρησιμοποιήσετε τον φραχτοκόπτη αλλά απευθυνθείτε στον πιστοποιημένο αντιπρόσωπο της STIHL. Υπάρχει βλάβη στη σκανδάλη ή στην ασφάλεια της σκανδάλης.

#### Ενεργοποίηση του φραχτοκόπτη

- ▶ Τοποθετήστε την μπαταρία.
- ▶ Πιέστε παρατεταμένα την ασφάλεια της σκανδάλης.
- ▶ Με τον αντίχειρα, σπρώξτε τον σύρτη απασφάλισης προς την κατεύθυνση των μαχαιριών.
- ▶ Πιέστε τη σκανδάλη και κρατήστε την πατημένη.  
Τα μαχαίρια κινούνται.
- ▶ Αν αναβοσβήνουν 3 κόκκινες λυχνίες, αφαιρέστε την μπαταρία και απευθυνθείτε στον πιστοποιημένο αντιπρόσωπο της STIHL. Υπάρχει βλάβη στον φραχτοκόπτη.
- ▶ Αφήστε τη σκανδάλη ελεύθερη.  
Τα μαχαίρια έχουν σταματήσει.
- ▶ Αν τα μαχαίρια συνεχίζουν να κινούνται, αφαιρέστε την μπαταρία και απευθυνθείτε στον πιστοποιημένο αντιπρόσωπο της STIHL. Υπάρχει βλάβη στον φραχτοκόπτη.

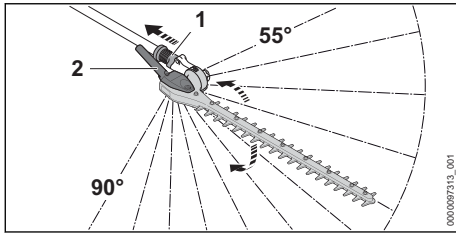
### 11.2 Ελέγξτε τη μπαταρία

- ▶ Πιέστε το πλήκτρο μπαταρίας.  
Οι λυχνίες ανάβουν ή αναβοσβήνουν.
- ▶ Αν οι λυχνίες δεν ανάβουν ή αναβοσβήνουν, μη χρησιμοποιήσετε τη μπαταρία αλλά απευθυνθείτε στον πιστοποιημένο αντιπρόσωπο της STIHL. Υπάρχει βλάβη στη μπαταρία.

## 12 Εργασία με τον φραχτοκόπτη

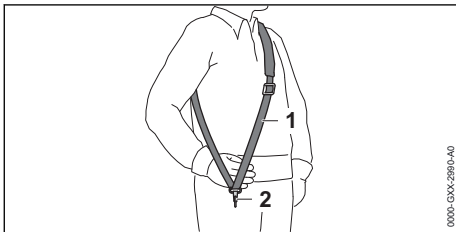
### 12.1 Ρύθμιση της γωνίας των μαχαιριών

- Η γωνία των μαχαιριών μπορεί να προσαρμοστεί στον τρόπο χρήσης του μηχανήματος και το ανάστημα του χρήστη. Υπάρχουν δύο 4 προκαθορισμένες θέσεις προς τα πάνω και 7 προς τα κάτω.
- ▶ Σβήστε τον φραχτοκόπτη και αφαιρέστε τη μπαταρία.



- ▶ Τραβήξτε και κρατήστε το κινητό δαχτυλίδι (1).
- ▶ Πιάστε τη στρεφόμενη λαβή (2) με το χέρι και ρυθμίστε την επιθυμητή γωνία.
- ▶ Αφήστε το κινητό δαχτυλίδι (1).
- ▶ Κουνήστε τη στρεφόμενη λαβή (2) μέχρι να κουμπώσει το κινητό δαχτυλίδι (1). Το κινητό δαχτυλίδι (1) πρέπει να ακουμπά στο περιβλήμα του μηχανήματος. Η γωνία των μαχαιριών έχει ρυθμιστεί.
- ▶ Βεβαιωθείτε ότι η στρεφόμενη λαβή (2) δεν κινείται άλλο.

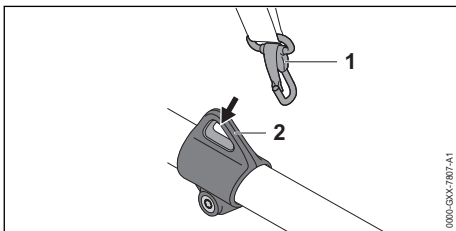
## 12.2 Τοποθέτηση και ρύθμιση απλού αορτήρα ώμου



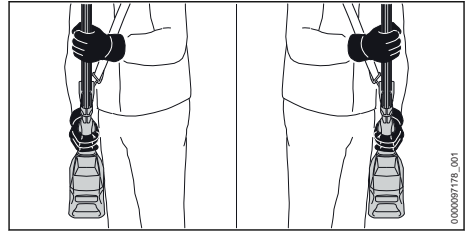
- ▶ Φορέστε τον απλό αορτήρα ώμου (1).
- ▶ Ρυθμίστε το μήκος του απλού αορτήρα ώμου (1) έτσι, ώστε ο γάντζος (2) να βρίσκεται περίπου μία παλάμη κάτω από τον δεξιό σας γοφό.

Άλλα επιτρεπόμενα συστήματα μεταφοράς αναφέρονται σ' αυτές τις οδηγίες χρήσης, 21.

## 12.3 Κράτημα και καθοδήγηση του φραχτοκόπτη

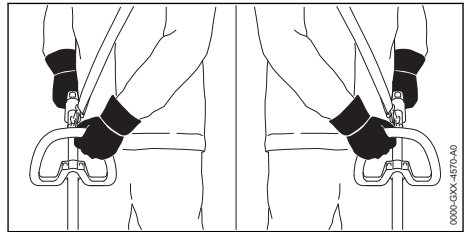


- ▶ Κρεμάστε τον κρίκο (2) στον γάντζο ασφαλείας (1).



- ▶ Με το ένα χέρι, κρατήστε τη λαβή χειρισμού του φραχτοκόπτη, περισφίγγοντας τη λαβή με τον αντίχειρα.
- ▶ Με το άλλο χέρι, κρατήστε την επένδυση λαβής του φραχτοκόπτη, περισφίγγοντάς το με τον αντίχειρα.

## HLA 135

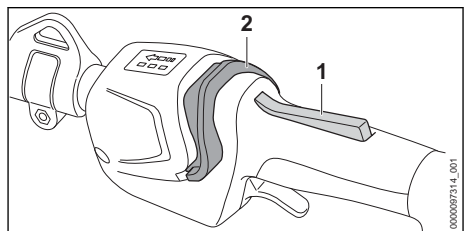


- ▶ Με το ένα χέρι, κρατήστε τη λαβή χειρισμού του φραχτοκόπτη, περισφίγγοντας τη λαβή με τον αντίχειρα.
- ▶ Με το άλλο χέρι, κρατήστε την κυκλική λαβή του φραχτοκόπτη, περισφίγγοντας την κυκλική λαβή με τον αντίχειρα.

## 12.4 Ρύθμιση βαθμίδας ισχύος

Ανάλογα με τη χρήση, μπορείτε να επιλέξετε ανάμεσα σε 3 βαθμίδες ισχύος. Οι λυχνίες δείχνουν την επιλεγμένη βαθμίδα ισχύος. Όσο υψηλότερη η βαθμίδα ισχύος, τόσο πιο γρήγορα κινούνται τα μαχαίρια.

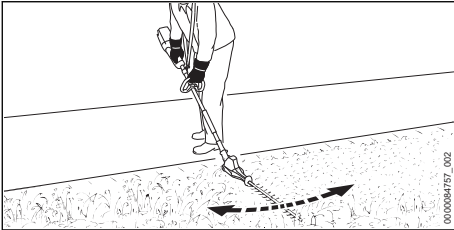
Η βαθμίδα ισχύος επηρεάζει τον χρόνο λειτουργίας της μπαταρίας. Όσο χαμηλότερη η βαθμίδα ισχύος, τόσο αυξάνεται ο χρόνος λειτουργίας της μπαταρίας.



- ▶ Πιέστε παρατεταμένα την ασφάλεια της σκανδάλης (1).
- ▶ Με τον αντίχειρα, σπρώξτε τον σύρτη απασφάλισης (2) προς την κατεύθυνση των μαχαιριών. Οι αναμμένες λυχνίες δείχνουν την επιλεγμένη βαθμίδα ισχύος.
- ▶ Πιέστε τον σύρτη απασφάλισης (2) προς τα εμπρός, κρατήστε τον για μια στιγμή και αφήστε τον να επανέλθει. Έχει επιλεγεί η επόμενη βαθμίδα ισχύος. Μετά την τρίτη βαθμίδα ισχύος, ακολουθεί πάλι η πρώτη βαθμίδα ισχύος.
- ▶ Πιέστε τον σύρτη απασφάλισης (2) προς τα εμπρός και αφήστε τον να επανέλθει όσες φορές χρειάζεται για να επιλέξετε την επιθυμητή βαθμίδα ισχύος.

## 12.5 Κοπή

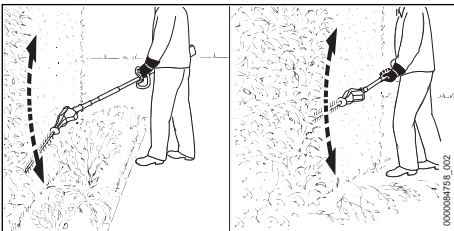
### Κοπή κοντά στο έδαφος (HLA 135)



- ▶ Ρυθμίστε τη γωνία των μαχαιριών.
- ▶ Κινείτε τον φραχτοκόπτη ομαλά από τη μία πλευρά στην άλλη.
- ▶ Προχωρήστε αργά και ελεγχόμενα.
- ▶ Αν η απόδοση κοπής έχει πέσει, τροχίστε τα μαχαίρια.

### Κατακόρυφη κοπή

- ▶ Κόψτε τα χοντρά κλαδιά με ένα κλαδευτήρι ή αλυσοπρίονο.

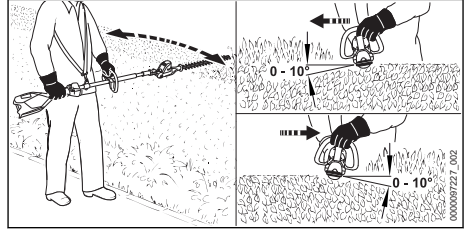


- ▶ Αν βρίσκεστε σε απόσταση από τον φράχτη, ρυθμίστε τη γωνία των μαχαιριών.
- ▶ Κρατήστε τον φραχτοκόπτη στη μία πλευρά του φράχτη και κόψτε τον φράχτη, κινώντας το μηχάνημα από κάτω προς τα πάνω με μια τοξωτή κίνηση.
- ▶ Προχωρήστε αργά και ελεγχόμενα.

- ▶ Κόψτε την άλλη πλευρά του φράχτη με τον ίδιο τρόπο.
- ▶ Αν η απόδοση κοπής έχει πέσει, τροχίστε τα μαχαίρια.

### Οριζόντια κοπή

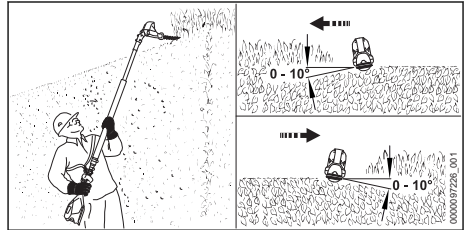
- ▶ Κόψτε τα χοντρά κλαδιά με ένα κλαδευτήρι ή αλυσοπρίονο.



- ▶ Κρατήστε το ψαλίδι μπροντούρας στο πάνω μέρος του φράχτη, ώστε τα μαχαίρια να σχηματίζουν γωνία 0° έως 10°.
- ▶ Κόψτε τον φράχτη, κινώντας τον φραχτοκόπτη οριζόντια προς τη μία και την άλλη πλευρά.
- ▶ Αν η απόδοση κοπής έχει πέσει, τροχίστε τα μαχαίρια.

### Κοπή από πάνω

- ▶ Κόψτε τα χοντρά κλαδιά με ένα κλαδευτήρι ή αλυσοπρίονο.



- ▶ Ρυθμίστε τα μαχαίρια στη μέγιστη δυνατή γωνία.
- ▶ Κρατήστε το ψαλίδι μπροντούρας στο πάνω μέρος του φράχτη, ώστε τα μαχαίρια να σχηματίζουν γωνία 0° έως 10°.
- ▶ Κόψτε τον φράχτη, κινώντας τον φραχτοκόπτη οριζόντια προς τη μία και την άλλη πλευρά.
- ▶ Αν η απόδοση κοπής έχει πέσει, τροχίστε τα μαχαίρια.

## 13 Μετά την εργασία

### 13.1 Μετά την εργασία

- ▶ Σβήστε τον φραχτοκόπτη και αφαιρέστε τη μπαταρία.
- ▶ Αν ο φραχτοκόπτης είναι βρεγμένος, αφήστε τον να στεγνώσει.



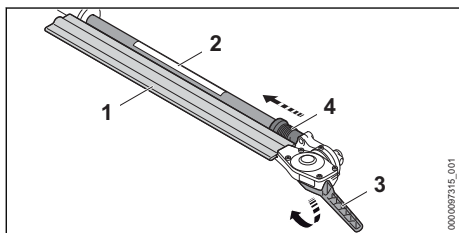
- ▶ Αν η μπαταρία είναι βρεγμένη, αφήστε την να στεγνώσει.
- ▶ Καθαρίστε τον φραχτοκόπτη.
- ▶ Καθαρίστε τα μαχαίρια.
- ▶ Περάστε την προστατευτική θήκη πάνω στα μαχαίρια με τέτοιο τρόπο, ώστε να καλύπτει πλήρως τα μαχαίρια.
- ▶ Καθαρίστε τη μπαταρία.

## 14 Μεταφορά

### 14.1 Μεταφορά του φραχτοκόπτη

- ▶ Σβήστε τον φραχτοκόπτη και αφαιρέστε τη μπαταρία.
- ▶ Περάστε την προστατευτική θήκη πάνω στα μαχαίρια με τέτοιο τρόπο, ώστε να καλύπτει πλήρως τα μαχαίρια.

#### Μεταφορά του φραχτοκόπτη στο χέρι



- ▶ Τραβήξτε και κρατήστε το κινητό δαχτυλίδι (4).
- ▶ Πιάστε τη στρεφόμενη λαβή (3) με το χέρι και διπλώστε εντελώς τα μαχαίρια (1). Τα μαχαίρια (1) είναι παράλληλα με τον σωλήνα (2).
- ▶ Αφήστε το κινητό δαχτυλίδι (4). Το κινητό δαχτυλίδι (4) κουμπώνει και ακουμπά στο περίβλημα του μηχανήματος. Τα μαχαίρια (1) βρίσκονται σε θέση μεταφοράς.
- ▶ Μεταφέρετε τον φραχτοκόπτη με το ένα χέρι στον σωλήνα, με τα μαχαίρια (1) στραμμένα προς τα πίσω.

#### Μεταφορά στο αυτοκίνητο

- ▶ Τοποθετήστε τον φραχτοκόπτη με τέτοιο τρόπο, ώστε να μην μπορεί να ανατραπεί ή να μετακινηθεί.

### 14.2 Μεταφορά της μπαταρίας

- ▶ Απενεργοποιήστε τον φραχτοκόπτη και αφαιρέστε την μπαταρία.
- ▶ Βεβαιωθείτε ότι η μπαταρία είναι σε ασφαλή κατάσταση.
- ▶ Συσκευάστε την μπαταρία με τέτοιο τρόπο, ώστε να αποκλείεται η μετατόπισή της μέσα στη συσκευασία.
- ▶ Η συσκευασία ασφαλίζεται με τέτοιο τρόπο, ώστε να μην μπορεί να μετατοπιστεί.

Η μπαταρία υπόκειται στους κανόνες μεταφοράς επικίνδυνων αγαθών. Η μπαταρία χαρακτηρίζεται ως μπαταρία τύπου UN 3480 (μπαταρία ιόντων λιθίου) και έχει εγκριθεί σύμφωνα με το Μέρος III, παράγραφος 38.3, του Εγχειριδίου Δοκιμών και Κριτηρίων του ΟΗΕ.

Μπορείτε να συμβουλευθείτε τους κανονισμούς μεταφοράς στην ιστοσελίδα [www.stihl.com/safety-data-sheets](http://www.stihl.com/safety-data-sheets).

## 15 Φύλαξη

### 15.1 Φύλαξη του φραχτοκόπτη

- ▶ Σβήστε τον φραχτοκόπτη και αφαιρέστε τη μπαταρία.
- ▶ Περάστε την προστατευτική θήκη πάνω στα μαχαίρια με τέτοιο τρόπο, ώστε να καλύπτει πλήρως τα μαχαίρια.
- ▶ Φυλάσσετε τον φραχτοκόπτη με τέτοιο τρόπο, ώστε να ικανοποιούνται οι εξής συνθήκες:
  - Ο φραχτοκόπτης βρίσκεται μακριά από τα παιδιά.
  - Ο φραχτοκόπτης είναι καθαρός και στεγνός.

### 15.2 Φύλαξη μπαταρίας

Η STIHL συνιστά να φυλάσσετε τη μπαταρία σε κατάσταση φόρτισης μεταξύ 40% και 60% (2 πράσινες λυχνίες).

- ▶ Φυλάσσετε την μπαταρία σύμφωνα με τα εξής κριτήρια:
  - Η μπαταρία βρίσκεται μακριά από τα παιδιά.
  - Η μπαταρία είναι καθαρή και στεγνή.
  - Η μπαταρία βρίσκεται σε κλειστό χώρο.
  - Η μπαταρία βρίσκεται χωριστά από τον φραχτοκόπτη.
  - Σε περίπτωση φύλαξης της μπαταρίας στον φορτιστή, αποσυνδέστε το φως, και φυλάξτε την μπαταρία σε κατάσταση φόρτισης μεταξύ 40 % και 60 % (2 πράσινες αναμμένες λυχνίες LED).
  - Η μπαταρία βρίσκεται σε περιβάλλον με θερμοκρασία μεταξύ - 10 °C και + 50 °C.

**ΣΗΜΕΙΩΣΗ**

- Αν η μπαταρία δεν φυλάσσεται όπως περιγράφεται σε αυτές τις οδηγίες χρήσης, μπορεί να υποστεί βαθιά εκφόρτιση και, ως εκ τούτου, ανεπανόρθωτη ζημιά.
  - ▶ Αν η μπαταρία έχει εκφορτιστεί, πρέπει να την φορτίσετε πριν από τη φύλαξή της. Η STIHL συνιστά να φυλάσσετε την μπαταρία σε κατάσταση φόρτισης μεταξύ 40 % και 60 % (2 πράσινες αναμμένες λυχνίες LED).
  - ▶ Φυλάσσετε την μπαταρία χωριστά από τον φραχτοκόπτη.

**16 Καθάρισμα****16.1 Καθάρισμα του φραχτοκόπτη**

- ▶ Σβήστε τον φραχτοκόπτη και αφαιρέστε την μπαταρία.
- ▶ Καθαρίστε τον φραχτοκόπτη με ένα υγρό πανί ή διαλυτικό ρητίνης της STIHL.
- ▶ Καθαρίστε τις σχισμές αερισμού με ένα πινέλο.
- ▶ Αφαιρέστε τυχόν ξένα σώματα από την υποδοχή της μπαταρίας και καθαρίστε την υποδοχή της μπαταρίας με ένα υγρό πανί.
- ▶ Καθαρίστε τις ηλεκτρικές επαφές μέσα στην υποδοχή της μπαταρίας με ένα πινέλο ή μια μαλακή βούρτσα.

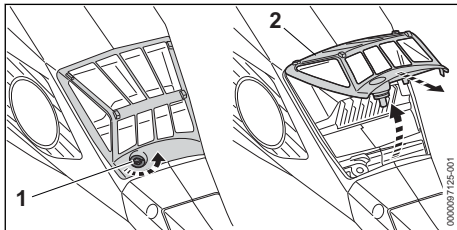
**16.2 Καθάρισμα μαχαιριών**

- ▶ Σβήστε τον φραχτοκόπτη και αφαιρέστε τη μπαταρία.
- ▶ Ψεκάστε τα μαχαιρά και από τις δύο πλευρές με διαλυτικό ρητίνης STIHL.
- ▶ Τοποθετήστε τη μπαταρία.
- ▶ Θέστε τον φραχτοκόπτη σε λειτουργία για 5 δευτερόλεπτα.

Τα μαχαιρά κινούνται. Το διαλυτικό ρητίνης STIHL κατανέμεται ομοιόμορφα.

**16.3 Καθάρισμα φίλτρου αέρα**

- ▶ Σβήστε τον φραχτοκόπτη και αφαιρέστε την μπαταρία.



- ▶ Καθαρίστε την περιοχή γύρω από το φίλτρο αέρα (2) με ένα υγρό πανί ή ένα πινέλο.

- ▶ Στρέψτε τη βίδα (1) αριστερόστροφα μέχρι να μπορέσετε να αφαιρέσετε το φίλτρο αέρα (2).
- ▶ Σηκώστε και αφαιρέστε το φίλτρο αέρα (2).
- ▶ Πλύντε το φίλτρο αέρα (2) κάτω από τρεχούμενο νερό, για να απομακρύνετε τις βρομιές από την εξωτερική του επιφάνεια.
- ▶ Αλλάξτε το φίλτρο αέρα (2) αν έχει υποστεί ζημιά.
- ▶ Αφήστε το φίλτρο αέρα (2) να στεγνώσει στον αέρα.
- ▶ Τοποθετήστε το φίλτρο αέρα (2) μέσα στη βάση και κλείστε τη βάση.
- ▶ Το φίλτρο αέρα (2) πρέπει να σχηματίζει ενιαία επιφάνεια με το περίβλημα.
- ▶ Βιδώστε και σφίξτε τη βίδα (1).

**16.4 Καθάρισμα μπαταρίας**

- ▶ Καθαρίστε τη μπαταρία με ένα υγρό πανί.

**17 Συντήρηση****17.1 Διαστήματα συντήρησης**

Τα διαστήματα συντήρησης εξαρτώνται από τις συνθήκες περιβάλλοντος και τις συνθήκες εργασίας. Η STIHL συνιστά τα εξής διαστήματα συντήρησης:

**Κάθε 25 ώρες λειτουργίας**

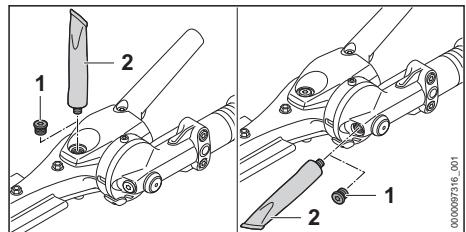
- ▶ Λιπάνετε την κεφαλή.

**Κάθε 50 ώρες λειτουργίας**

- ▶ Καθαρίστε το φίλτρο αέρα.

**Κάθε χρόνο**

- ▶ Ζητήστε από τον αντιπρόσωπο της STIHL να ελέγξει τον φραχτοκόπτη.

**17.2 Λίπανση κεφαλής**

- ▶ Ξεβιδώστε τα βιδωτά πώματα (1).

- ▶ Αν δεν υπάρχει γράσο στα βιδωτά πώματα (1):
    - ▶ Βιδώστε ένα σωληνάριο «Γράσο STIHL» (2).
    - ▶ Πιέστε 5 g γράσου STIHL μέσα στο καπάκι της κεφαλής.
    - ▶ Ξεβιδώστε το σωληνάριο «Γράσο STIHL» (2).
    - ▶ Βιδώστε τα βιδωτά πώματα (1) και σφίξτε τα γερά.
    - ▶ Θέστε τον φραχτοκόπτη σε λειτουργία για 1 λεπτό.
- Το γράσο STIHL κατανέμεται ομοιόμορφα.

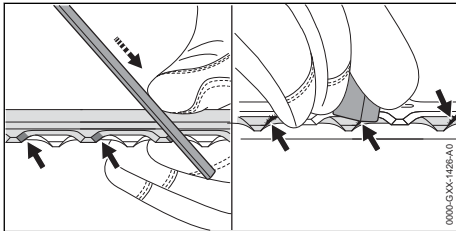
### 17.3 Τρόχισμα μαχαιριών


Η STIHL συνιστά να αναθέσετε το τρόχισμα των μαχαιριών στον πιστοποιημένο αντιπρόσωπο της STIHL.



#### ΠΡΟΕΙΔΟΠΟΙΗΣΗ

- Τα δόντια κοπής των μαχαιριών είναι κοφτερά. Υπάρχει κίνδυνος τραυματισμού του χρήστη.
  - ▶ Να φοράτε γάντια εργασίας από ανθεκτικό υλικό.
- ▶ Σβήστε τον φραχτοκόπτη και αφαιρέστε τη μπαταρία.



- ▶ Τροχίστε κάθε κόψη του πάνω μαχαιριού με μια επίπεδη λίμα STIHL με μια κίνηση προς τα εμπρός. Τηρήστε τη γωνία τροχίσματος,  20.2.
  - ▶ Γυρίστε τον φραχτοκόπτη ανάποδα.
  - ▶ Τροχίστε τις υπόλοιπες κόψεις.
  - ▶ Αφαιρέστε τα φρέζια από την κάτω πλευρά των κόψεων.
  - ▶ Γυρίστε τον φραχτοκόπτη ανάποδα.
  - ▶ Αφαιρέστε τα φρέζια από τις υπόλοιπες κόψεις.
  - ▶ Κατά τη διάρκεια του τροχίσματος, αφαιρέστε τη σκόνη που δημιουργείται με ένα υγρό πανί.
  - ▶ Ψεκάστε τα μαχαιρά και από τις δύο πλευρές με διαλυτικό ρητίνης STIHL.
  - ▶ Θέστε τον φραχτοκόπτη σε λειτουργία για 5 δευτερόλεπτα.
- Τα μαχαιρά κινούνται. Το διαλυτικό ρητίνης STIHL κατανέμεται ομοιόμορφα.
- ▶ Αν έχετε οποιαδήποτε απορία, απευθυνθείτε στον πιστοποιημένο αντιπρόσωπο της STIHL.

## 18 Επισκευή

### 18.1 Επισκευή του φραχτοκόπτη και της μπαταρίας



Επισκευή του φραχτοκόπτη, των μαχαιριών και της μπαταρίας δεν μπορεί να γίνει από τον χρήστη.

- ▶ Αν υπάρχει ζημιά στον φραχτοκόπτη ή στα μαχαιρά, μη χρησιμοποιήσετε τον φραχτοκόπτη αλλά απευθυνθείτε στον πιστοποιημένο αντιπρόσωπο της STIHL.
- ▶ Μπαταρία που έχει ελάττωμα ή ζημιά πρέπει να αντικατασταθεί.

## 19 Αντιμετώπιση βλαβών

### 19.1 Αντιμετώπιση βλαβών του φραχτοκόπτη ή της μπαταρίας

Βλάβη	Λυχνίες μπαταρίας	Αιτία	Αντιμετώπιση
Ο φραχτοκόπτης δεν λειτουργεί όταν τον ενεργοποιείτε.	1 λυχνία LED αναβοσβήνει πράσινη.	Η μπαταρία είναι ανεπαρκώς φορτισμένη.	▶ Φορτίστε την μπαταρία, όπως περιγράφεται στις οδηγίες χρήσης των φορτιστών STIHL AL 101, 301, 301-4, 500.
	1 λυχνία LED ανάβει σταθερά σε κόκκινο χρώμα.	Η μπαταρία είναι πολύ ζεστή ή πολύ κρύα.	▶ Αφαιρέστε την μπαταρία. ▶ Αφήστε την μπαταρία να κρυώσει ή να ζεσταθεί.
	3 λυχνίες LED αναβοσβήνουν κόκκινες.	Υπάρχει βλάβη στον φραχτοκόπτη.	▶ Αφαιρέστε την μπαταρία. ▶ Καθαρίστε τις ηλεκτρικές επαφές μέσα στην υποδοχή της μπαταρίας. ▶ Τοποθετήστε την μπαταρία. ▶ Ενεργοποιήστε τον φραχτοκόπτη.

Βλάβη	Λυχνίες μπαταρίας	Αιτία	Αντιμετώπιση
			<ul style="list-style-type: none"> <li>▶ Αν και πάλι 3 λυχνίες LED αναβοσβήνουν κόκκινες, μην χρησιμοποιήσετε τον φραχτοκόπτη και απευθυνθείτε στον πιστοποιημένο αντιπρόσωπο της STIHL.</li> </ul>
		Τα μαχαίρια κινούνται με δυσκολία.	<ul style="list-style-type: none"> <li>▶ Ψεκάστε τα μαχαίρια και από τις δύο πλευρές με διαλυτικό ρητίνης STIHL.</li> <li>▶ Αν και πάλι 3 λυχνίες LED αναβοσβήνουν κόκκινες, μην χρησιμοποιήσετε τον φραχτοκόπτη και απευθυνθείτε στον πιστοποιημένο αντιπρόσωπο της STIHL.</li> </ul>
	3 λυχνίες LED ανάβουν κόκκινες.	Ο φραχτοκόπτης είναι πολύ ζεστός.	<ul style="list-style-type: none"> <li>▶ Αφαιρέστε την μπαταρία.</li> <li>▶ Περιμένετε να κρυώσει ο φραχτοκόπτης.</li> </ul>
	4 λυχνίες LED αναβοσβήνουν κόκκινες.	Υπάρχει βλάβη στην μπαταρία.	<ul style="list-style-type: none"> <li>▶ Αφαιρέστε την μπαταρία και επανατοποθετήστε την.</li> <li>▶ Ενεργοποιήστε τον φραχτοκόπτη.</li> <li>▶ Αν εξακολουθούν να αναβοσβήνουν 4 κόκκινες λυχνίες LED, μην χρησιμοποιήσετε πλέον την μπαταρία και απευθυνθείτε σε πιστοποιημένο αντιπρόσωπο της STIHL.</li> </ul>
		Η ηλεκτρική σύνδεση ανάμεσα στον φραχτοκόπτη και την μπαταρία έχει διακοπεί.	<ul style="list-style-type: none"> <li>▶ Αφαιρέστε την μπαταρία.</li> <li>▶ Καθαρίστε τις ηλεκτρικές επαφές μέσα στην υποδοχή της μπαταρίας.</li> <li>▶ Τοποθετήστε την μπαταρία.</li> </ul>
		Ο φραχτοκόπτης ή η μπαταρία έχει βραχεί.	<ul style="list-style-type: none"> <li>▶ Περιμένετε να στεγνώσει ο φραχτοκόπτης ή η μπαταρία.</li> </ul>
Ο φραχτοκόπτης απενεργοποιείται στη διάρκεια της λειτουργίας.	3 λυχνίες LED ανάβουν κόκκινες.	Ο φραχτοκόπτης είναι πολύ ζεστός.	<ul style="list-style-type: none"> <li>▶ Αφαιρέστε την μπαταρία.</li> <li>▶ Περιμένετε να κρυώσει ο φραχτοκόπτης.</li> </ul>
		Υπάρχει βλάβη στο ηλεκτρικό κύκλωμα.	<ul style="list-style-type: none"> <li>▶ Αφαιρέστε την μπαταρία και επανατοποθετήστε την.</li> <li>▶ Ενεργοποιήστε τον φραχτοκόπτη.</li> </ul>
Ο χρόνος λειτουργίας του φραχτοκόπτη είναι πολύ σύντομος.		Η μπαταρία δεν είναι πλήρως φορτισμένη.	<ul style="list-style-type: none"> <li>▶ Φορτίστε την μπαταρία πλήρως, όπως περιγράφεται στις οδηγίες χρήσης των φορτιστών STIHL AL 101, 301, 301-4, 500.</li> </ul>
		Η μπαταρία έχει φτάσει στο τέλος της διάρκειας ζωής της.	<ul style="list-style-type: none"> <li>▶ Αντικαταστήστε την μπαταρία.</li> </ul>
Δεν είναι δυνατή η εύρεση της μπαταρίας με  μέσω της εφαρμογής STIHL connected app.		Η ασύρματη διασύνδεση Bluetooth® στην μπαταρία ή στην κινητή συσκευή είναι απενεργοποιημένη.	<ul style="list-style-type: none"> <li>▶ Ενεργοποιήστε την ασύρματη διασύνδεση Bluetooth® στην μπαταρία και στην κινητή συσκευή.</li> </ul>
		Υπάρχει υπερβολικά μεγάλη απόσταση ανάμεσα στην μπαταρία και την κινητή συσκευή.	<ul style="list-style-type: none"> <li>▶ Μειώστε την απόσταση,  20.3.</li> <li>▶ Αν ακόμα δεν μπορείτε να εντοπίσετε την μπαταρία με την εφαρμογή STIHL connected app, απευθυνθείτε στον πιστοποιημένο αντιπρόσωπο της STIHL.</li> </ul>

## 19.2 Υποστήριξη προϊόντων και βοήθεια σχετικά με τη χρήση

Για υποστήριξη προϊόντων και βοήθεια σχετικά με τη χρήση μπορείτε να απευθυνθείτε στον πιστοποιημένο αντιπρόσωπο της STIHL.

Στοιχεία επικοινωνίας και άλλες πληροφορίες μπορείτε να βρείτε στην ιστοσελίδα <https://support.stihl.com> ή [www.stihl.com](http://www.stihl.com).

## 20 Τεχνικά χαρακτηριστικά

### 20.1 Φραχτοκόπτης STIHL HLA 135, HLA 135 K

#### HLA 135

- Εγκεκριμένες μπαταρίες:
  - STIHL AP
  - STIHL AR
- Βάρος χωρίς μπαταρία: 5,6 kg
- Είδος ηλεκτρικής προστασίας: IPX4 (προστασία από πρόσπτωση νερού από όλες τις κατευθύνσεις)

#### HLA 135 K

- Εγκεκριμένες μπαταρίες:
  - STIHL AP
  - STIHL AR
- Βάρος χωρίς μπαταρία: 5,2 kg
- Είδος ηλεκτρικής προστασίας: IPX4 (προστασία από πρόσπτωση νερού από όλες τις κατευθύνσεις)

Ο χρόνος λειτουργίας αναφέρεται στην ιστοσελίδα [www.stihl.com/battery-life](http://www.stihl.com/battery-life).

### 20.2 Μαχαίρια

#### HLA 135


- Απόσταση δοντιών: 34 mm
- Μήκος κοπής: 600 mm
- Γωνία τροχίσματος: 45°

#### HLA 135 K

- Απόσταση δοντιών: 34 mm
- Μήκος κοπής: 600 mm
- Γωνία τροχίσματος: 45°

### 20.3 Μπαταρία STIHL AP

- Τεχνολογία μπαταρίας: Ιόντων λιθίου
- Τάση: 36 V
- Χωρητικότητα σε Ah: Βλέπε πινακίδα τύπου
- Ενεργειακό περιεχόμενο σε Wh: Βλέπε πινακίδα τύπου
- Βάρος σε kg: Βλέπε πινακίδα τύπου
- Επιτρεπόμενα όρια θερμοκρασίας για λειτουργία και φύλαξη: - 10 °C έως + 50 °C

- Ασύρματη διασύνδεση Bluetooth® (μόνο για μπαταρίες με ):
  - Σύνδεση δεδομένων: Bluetooth® 5.1. Η κινητή τερματική συσκευή πρέπει να είναι συμβατή με Bluetooth® Low Energy 5.0 και να υποστηρίζει Generic Access Profile (GAP).
  - Ζώνη συχνοτήτων: Ζώνη ISM 2,4 GHz
  - Μέγιστη ακτινοβολούμενη ισχύς εκπομπής: 1 mW
  - Εμβέλεια σήματος: περίπου 10 m. Η ένταση του σήματος εξαρτάται από τις περιβαλλοντικές συνθήκες και την κινητή τερματική συσκευή. Η εμβέλεια μπορεί να διαφέρει σε μεγάλο βαθμό ανάλογα με τις εξωτερικές συνθήκες και τη συσκευή λήψης. Η εμβέλεια μπορεί να μειωθεί αισθητά μέσα σε κλειστούς χώρους και όταν υπάρχουν μεταλλικά εμπόδια (όπως τοίχοι, ράφια, κουτιά-βαλίτσες).
  - Απαιτήσεις για το λειτουργικό σύστημα της κινητής συσκευής: Android ή iOS (τρέχουσα έκδοση ή μεταγενέστερη)

### 20.4 Τιμές θορύβου και δονήσεων

Ο συντελεστής K για τη στάθμη ηχοπίεσης ανέρχεται σε 2 dB(A). Ο συντελεστής K για τη στάθμη ηχητικής ισχύος ανέρχεται σε 2 dB(A). Ο συντελεστής K για τις δονήσεις ανέρχεται σε 2 m/s<sup>2</sup>.

#### HLA 135

- Η STIHL συνιστά να φοράτε ωσασπίδες.
- Στάθμη ηχοπίεσης  $L_{pA}$  μετρούμενη σύμφωνα με το πρότυπο ISO 22868: 85 dB(A)
- Στάθμη ηχητικής ισχύος  $L_{WA}$  μετρούμενη σύμφωνα με το πρότυπο ISO 22868: 96 dB(A)
- Δονήσεις  $a_{hv}$  μετρούμενες κατά ISO 22867, με επένδυση λαβής
  - Λαβή χειρισμού: 3,3 m/s<sup>2</sup>
  - Επένδυση λαβής: 2,5 m/s<sup>2</sup>
- Δονήσεις  $a_{hv}$  μετρούμενες κατά ISO 22867, με κυκλική λαβή
  - Λαβή χειρισμού: 2,5 m/s<sup>2</sup>
  - Κυκλική λαβή: 3,7 m/s<sup>2</sup>

#### HLA 135 K

- Η STIHL συνιστά να φοράτε ωσασπίδες.
- Στάθμη ηχοπίεσης  $L_{pA}$  μετρούμενη σύμφωνα με το πρότυπο ISO 22868: 85 dB(A)
- Στάθμη ηχητικής ισχύος  $L_{WA}$  μετρούμενη σύμφωνα με το πρότυπο ISO 22868: 96 dB(A)
- Δονήσεις  $a_{hv}$  μετρούμενες κατά ISO 22867

- Λαβή χειρισμού: 2,7 m/s<sup>2</sup>
- Επένδυση λαβής: 2,3 m/s<sup>2</sup>

Οι αναφερόμενες τιμές δονήσεων έχουν μετρηθεί με τυποποιημένη διαδικασία ελέγχου και μπορούν να θεωρηθούν κατάλληλες για τη σύγκριση ηλεκτρικών μηχανημάτων. Οι πραγματικά παραγόμενες τιμές δονήσεων ενδέχεται να διαφέρουν από τις αναφερόμενες τιμές, ανάλογα με τον τρόπο χρήσης του μηχανήματος. Οι αναφερόμενες τιμές δονήσεων μπορούν να χρησιμοποιηθούν για μια πρώτη εκτίμηση της καταπόνησης από δονήσεις. Η πραγματική καταπόνηση από δονήσεις πρέπει να προσδιοριστεί με εκτίμηση. Στην εκτίμηση αυτή μπορεί να λαμβάνονται υπόψη και τα χρονικά διαστήματα κατά τα οποία το ηλεκτρικό μηχάνημα είναι εκτός λειτουργίας, καθώς και τα διαστήματα κατά τα οποία είναι μεν σε λειτουργία αλλά χωρίς καταπονήσεις.

Πληροφορίες σχετικά με τη συμμόρφωση προς την Οδηγία 2002/44/EK για την έκθεση των εργαζομένων σε κραδασμούς μπορείτε να βρείτε στην ιστοσελίδα [www.stihl.com/vib](http://www.stihl.com/vib).

## 20.5 REACH

REACH είναι το διακριτικό όνομα ενός κανονισμού των ΕΚ για την καταχώριση, την αξιολόγηση και την αδειοδότηση χημικών προϊόντων.

Για πληροφορίες σχετικά με την τήρηση του συστήματος REACH, συμβουλευθείτε την ιστοσελίδα [www.stihl.com/reach](http://www.stihl.com/reach).

## 21 Συνδυασμοί συστημάτων μεταφοράς

### 21.1 Συνδυασμοί συστημάτων μεταφοράς

Ο φραχτοκόπτης πρέπει να χρησιμοποιείται σε συνδυασμό με ένα σύστημα μεταφοράς. Τα επιτρεπόμενα συστήματα μεταφοράς αναφέρονται εδώ:



Αορτήρας ώμου



Διπλός αορτήρας



Μπαταρία STIHL AR μαζί με μαξιλάρaki



Ζώνη μπαταριών με αορτήρα και «θήκη ζώνης για μπαταρία AP με καλώδιο σύνδεσης» σε συνδυασμό με το μαξιλάρaki



Ζώνη μπαταριών με «θήκη ζώνης για μπαταρία AP με καλώδιο σύνδεσης» σε συνδυασμό με τον απλό αορτήρα ώμου



Σύστημα μεταφοράς με ενσωματωμένη «θήκη ζώνης AP με καλώδιο σύνδεσης» μαζί με μαξιλάρaki



Σύστημα επινώτιας μεταφοράς RTS

## 22 Ανταλλακτικά και παρελκόμενα

### 22.1 Ανταλλακτικά και παρελκόμενα

**STIHL** Τα σύμβολα αυτά χαρακτηρίζουν τα γνήσια ανταλλακτικά και τα γνήσια παρελκόμενα της STIHL.

Η STIHL συνιστά να χρησιμοποιείτε γνήσια ανταλλακτικά και παρελκόμενα της STIHL.

Παρά τη συνεχή παρακολούθηση της αγοράς, η STIHL δεν είναι σε θέση να κρίνει την αξιοπιστία, την ασφάλεια και την καταλληλότητα ανταλλακτικών και παρελκομένων από άλλους κατασκευαστές και συνεπώς δεν μπορεί να εγγυηθεί για τη χρήση τους.

Τα γνήσια ανταλλακτικά και παρελκόμενα STIHL είναι διαθέσιμα στον πιστοποιημένο αντιπρόσωπο της STIHL.

## 23 Απόρριψη

### 23.1 Απόρριψη του φραχτοκόπτη και της μπαταρίας

Για πληροφορίες σχετικά με την απόρριψη μπορείτε να απευθυνθείτε στις αρμόδιες τοπικές αρχές ή σε πιστοποιημένο αντιπρόσωπο της STIHL.

Τυχόν ακατάλληλη απόρριψη μπορεί να προκαλέσει βλάβες στην υγεία και να επιβαρύνει το περιβάλλον.

- ▶ Μεταφέρετε ή παραδώστε τα προϊόντα STIHL, συμπεριλαμβανομένης της συσκευασίας, σε κατάλληλο σημείο συλλογής για ανακύκλωση σύμφωνα με τους τοπικούς κανονισμούς.
- ▶ Δεν επιτρέπεται η απόρριψη μαζί με τα οικιακά απορρίμματα.

**24 Δήλωση συμμόρφωσης ΕΕ****24.1 Φραχτοκόπτης STIHL  
HLA 135, HLA 135 K**

ANDREAS STIHL AG & Co. KG  
Badstraße 115  
D-71336 Waiblingen

Γερμανία

δηλώνει με αποκλειστική της ευθύνη ότι το προϊόν

- Είδος: Επαναφορτιζόμενος φραχτοκόπτης
- Κατασκευαστής: STIHL
- Τύπος: HLA 135, HLA 135 K
- Κωδικός σειράς: HA04

ανταποκρίνεται στις σχετικές διατάξεις των οδηγιών 2011/65/ΕΕ, 2006/42/ΕΚ, 2014/30/ΕΕ και 2000/14/ΕΚ και έχει σχεδιαστεί και κατασκευαστεί σύμφωνα με τα εξής πρότυπα, όπως ισχύουν κατά την εκάστοτε ημερομηνία παραγωγής: EN 55014-1, EN 55014-2, EN 62841-1 και EN 62841-4-2.

Εφαρμοσμένη διαδικασία αξιολόγησης συμμόρφωσης σύμφωνα την Οδηγία 2000/14/ΕΚ, Παράρτημα V.

- Μετρημένη στάθμη ηχητικής ισχύος: 96 dB(A)
- Εγγυημένη στάθμη ηχητικής ισχύος: 98 dB(A)

Ο τεχνικός φάκελος φυλάσσεται στο τμήμα έγκρισης προϊόντων της ANDREAS STIHL AG & Co. KG.

Το έτος κατασκευής, η χώρα κατασκευής και ο αριθμός του μηχανήματος αναγράφονται πάνω στον φραχτοκόπτη.

Waiblingen, 15/07/2021

ANDREAS STIHL AG & Co. KG



κ.ε.

Dr. Jürgen Hoffmann, Διεύθυνση τμήματος έγκρισης και κανονισμών προϊόντων

**25 Πιστοποιητικό  
συμβατότητας UKCA****25.1 Φραχτοκόπτης STIHL  
HLA 135, HLA 135 K**


0458-683-3321-B

ANDREAS STIHL AG & Co. KG  
Badstraße 115  
D-71336 Waiblingen

Γερμανία

δηλώνει με αποκλειστική της ευθύνη ότι το προϊόν

- Είδος: Επαναφορτιζόμενος φραχτοκόπτης
- Κατασκευαστής: STIHL
- Τύπος: HLA 135, HLA 135 K
- Κωδικός σειράς: HA04

ανταποκρίνεται στις σχετικές διατάξεις των κανονισμών The Restriction of the Use of Certain Hazardous Substances in Electrical and Electronic Equipment Regulations 2012, Supply of Machinery (Safety) Regulations 2008, Electromagnetic Compatibility Regulations 2016 και Noise Emission in the Environment by Equipment for use Outdoors Regulations 2001 του ΗΒ, και έχει σχεδιαστεί και κατασκευαστεί σύμφωνα με τα εξής πρότυπα, όπως ισχύουν κατά την εκάστοτε ημερομηνία παραγωγής: EN 55014-1, EN 55014-2, EN 62841-1 και EN 62841-4-2.

Διαδικασία αξιολόγησης συμμόρφωσης σύμφωνα με τον κανονισμό Noise Emission in the Environment by Equipment for use Outdoors Regulations 2001 Schedule 8 του ΗΒ.

- Μετρημένη στάθμη ηχητικής ισχύος: 96 dB(A)
- Εγγυημένη στάθμη ηχητικής ισχύος: 98 dB(A)

Ο τεχνικός φάκελος φυλάσσεται στο αρμόδιο τμήμα της ANDREAS STIHL AG & Co. KG.

Το έτος κατασκευής, η χώρα κατασκευής και ο αριθμός του μηχανήματος αναγράφονται πάνω στον φραχτοκόπτη.

Waiblingen, 15/07/2021

ANDREAS STIHL AG & Co. KG



κ.ε.

Dr. Jürgen Hoffmann, Διεύθυνση τμήματος έγκρισης και κανονισμών προϊόντων

**26 Γενικές οδηγίες ασφαλείας  
για ηλεκτρικά μηχανήματα****26.1 Εισαγωγή**

Το κεφάλαιο αυτό περιέχει τις γενικές προφυλάξεις ασφαλείας του ευρωπαϊκού προτύπου EN/

IEC 62841 για τα χειρόφερα ηλεκτρικά εργαλεία που λειτουργούν με κινητήρα, με τη μορφή που αυτές διατυπώνονται στο πρότυπο.

Η STIHL είναι υποχρεωμένη να παραθέτει αυτά τα κείμενα.

Οι προφυλάξεις ασφαλείας για την αποφυγή ηλεκτροπληξίας που αναφέρονται στην ενότητα «Ηλεκτρική ασφάλεια» δεν εφαρμόζονται στα επαναφορτιζόμενα προϊόντα της STIHL.



### ΠΡΟΕΙΔΟΠΟΙΗΣΗ

- **Μελετήστε όλες τις οδηγίες ασφαλείας, υποδείξεις, τις εικόνες και τα τεχνικά χαρακτηριστικά του ηλεκτρικού εργαλείου.** Αν δεν τηρήσετε τις υποδείξεις που ακολουθούν, υπάρχει κίνδυνος να προκληθεί ηλεκτροπληξία, πυρκαγιά ή/και σοβαροί τραυματισμοί. **Φυλάξτε όλες τις οδηγίες ασφαλείας και τις υποδείξεις για μελλοντική χρήση.**

Ο όρος «ηλεκτρικό μηχανήμα» που χρησιμοποιείται στις οδηγίες ασφαλείας αναφέρεται τόσο σε μηχανήματα που τροφοδοτούνται από το ηλεκτρικό δίκτυο (με καλώδιο τροφοδοσίας) όσο και σε μηχανήματα που λειτουργούν με μπαταρία (χωρίς καλώδιο τροφοδοσίας).

## 26.2 Ασφάλεια στον χώρο εργασίας

- a) **Διατηρείτε τον χώρο εργασίας σας τακτοποιημένο και φροντίζετε για κατάλληλο φωτισμό.** Η έλλειψη τάξης και ο κακός φωτισμός του χώρου εργασίας μπορούν να οδηγήσουν σε ατυχήματα.
- b) **Μην χρησιμοποιείτε το ηλεκτρικό εργαλείο σε εκρηκτικό περιβάλλον όπου υπάρχουν εύφλεκτα υγρά, αέρια ή σκόνες.** Τα ηλεκτρικά εργαλεία παράγουν σπινθήρες που μπορούν να προκαλέσουν την ανάφλεξη σκόνης ή ατμών.
- c) **Κατά τη χρήση του ηλεκτρικού εργαλείου, διατηρείτε παιδιά και άλλα άτομα σε ασφαλή απόσταση.** Αν αφαιρεθείτε, μπορεί να χάσετε τον έλεγχο του ηλεκτρικού εργαλείου.

## 26.3 Ηλεκτρική ασφάλεια

- a) **Το φως του ηλεκτρικού εργαλείου πρέπει να ταιριάζει με την πρίζα. Δεν επιτρέπεται να γίνει καμία αλλαγή ή μετατροπή στο φως. Μην χρησιμοποιείτε φως προσαρμογής (αντάπτορα) σε συνδυασμό με γειωμένα ηλεκτρικά εργαλεία.** Ο κίνδυνος ηλεκτροπληξίας είναι μειωμένος όταν διατηρείτε το φως στην αρχική

του κατάσταση και χρησιμοποιείτε κατάλληλη πρίζα.

- b) **Αποφεύγετε την επαφή του σώματος με γειωμένες επιφάνειες όπως σωλήνες, καλοριφέρ, κουζίνες και ψυγεία.** Υπάρχει μεγαλύτερος κίνδυνος ηλεκτροπληξίας όταν το σώμα είναι γειωμένο.
- c) **Διατηρείτε τα ηλεκτρικά εργαλεία μακριά από βροχή και υγρασία.** Η διείσδυση νερού μέσα στο ηλεκτρικό εργαλείο αυξάνει τον κίνδυνο ηλεκτροπληξίας.
- d) **Μην χρησιμοποιείτε το καλώδιο τροφοδοσίας για οποιονδήποτε άλλο σκοπό εκτός από την τροφοδοσία του μηχανήματος. Μην χρησιμοποιείτε το καλώδιο για να μεταφέρετε ή να κρεμάσετε το ηλεκτρικό εργαλείο, ή για να τραβήξετε το φως από την πρίζα. Διατηρείτε το καλώδιο τροφοδοσίας μακριά από θερμότητα, λάδι, αιχμηρές ακμές ή κινούμενα μέρη.** Οι ζημιές και η έντονη συστροφή των καλωδίων τροφοδοσίας αυξάνουν τον κίνδυνο ηλεκτροπληξίας.
- e) **Όταν εργάζεστε με το ηλεκτρικό εργαλείο σε υπαίθριο χώρο, να χρησιμοποιείτε μόνο καλώδια επέκτασης (μπαλαντέζα) που να είναι κατάλληλα και για εξωτερική χρήση.** Η χρήση καλωδίου επέκτασης που είναι κατάλληλο για εξωτερική χρήση μειώνει τον κίνδυνο ηλεκτροπληξίας.
- f) **Αν δεν μπορείτε να αποφύγετε τη χρήση του ηλεκτρικού εργαλείου σε υγρό περιβάλλον, χρησιμοποιείτε ασφαλειοδιακόπτη διαρροής προς γη («ρελέ»).** Η χρήση ασφαλειοδιακόπτη διαρροής προς γη μειώνει τον κίνδυνο ηλεκτροπληξίας.

## 26.4 Ασφάλεια ατόμων

- a) **Η εργασία με ηλεκτρικό εργαλείο απαιτεί μεγάλη προσοχή, περίσκεψη και καλό έλεγχο των κινήσεών σας. Μην χρησιμοποιείτε ηλεκτρικά εργαλεία, όταν είστε κουρασμένοι ή όταν βρίσκεστε υπό την επήρεια ναρκωτικών, αλκοόλ ή φαρμάκων.** Μια στιγμή απροσεξίας κατά τη χρήση ενός ηλεκτρικού εργαλείου μπορεί να οδηγήσει σε σοβαρούς τραυματισμούς.
- b) **Να φοράτε ατομικά μέσα προστασίας και πάντοτε γυαλιά ασφαλείας.** Η χρήση κατάλληλων μέσων ατομικής προστασίας, όπως μάσκα σκόνης, αντιοιδηθικά παπούτσια, κράνος και ωασιπίδες, ανάλογα με τον τύπο και τη χρήση του ηλεκτρικού εργαλείου, μειώνει τον κίνδυνο τραυματισμού.



- c) **Αποφεύγετε την κατά λάθος ενεργοποίηση του μηχανήματος. Να βεβαιώνετε ότι το ηλεκτρικό εργαλείο είναι βηθιστό πριν το σηκώσετε ή το εργαλείο και προτού το συνδέσετε στην ηλεκτρική τροφοδοσία ή/και μπαταρία.** Αν κρατάτε το δάχτυλο στη σκανδάλη ενώ μεταφέρετε το ηλεκτρικό εργαλείο, ή όταν συνδέετε το ηλεκτρικό εργαλείο στην τροφοδοσία με πατημένη σκανδάλη, μπορεί να προκληθεί ατύχημα.
- d) **Αφαιρείτε τυχόν εργαλεία ρύθμισης ή το κασαβίδι, πριν θέσετε το ηλεκτρικό εργαλείο σε λειτουργία.** Ένα εργαλείο ή κασαβίδι που είναι συνδεδεμένο σε περιστρεφόμενο μέρος του ηλεκτρικού εργαλείου, μπορεί να προκαλέσει τραυματισμούς.
- e) **Αποφεύγετε τις αντικανονικές στάσεις του σώματος. Φροντίστε για σταθερή στάση και διατηρείτε πάντα την ισορροπία σας.** Έτσι θα έχετε καλύτερο έλεγχο του ηλεκτρικού εργαλείου σε απρόβλεπτες καταστάσεις.
- f) **Να φοράτε κατάλληλα ρούχα. Μην φοράτε φαριδιά ρούχα ή κοσμήματα. Κρατάτε τα μαλλιά και τα ρούχα σας μακριά από περιστρεφόμενα μέρη.** Τα χαλαρά ρούχα, τα κοσμήματα και τα μακριά μαλλιά μπορεί να μπλεχθούν σε κινούμενα μέρη του εργαλείου.
- g) **Αν μπορούν να συνδεθούν συστήματα αναρρόφησης ή συλλογής σκόνης, αυτά πρέπει να συνδέονται και να χρησιμοποιούνται με κατάλληλο τρόπο.** Η χρήση συστημάτων αναρρόφησης σκόνης μπορεί να μειώσει τον κίνδυνο λόγω σκόνης.
- h) **Φροντίστε να μην αποκτήσετε ψευδή αίσθηση ασφάλειας και μην αγνοήσετε τους κανόνες ασφάλειας για ηλεκτρικά εργαλεία, ακόμα κι όταν έχετε εξοικειωθεί με το ηλεκτρικό εργαλείο.** Ένας απρόσεκτος χειρισμός μπορεί να προκαλέσει σοβαρούς τραυματισμούς μέσα σε κλάσματα του δευτερολέπτου.

## 26.5 Χρήση και μεταχείριση του ηλεκτρικού εργαλείου

- a) **Μην υπερφορτώνετε το ηλεκτρικό εργαλείο. Χρησιμοποιείτε πάντα το κατάλληλο ηλεκτρικό εργαλείο για την εργασία σας.** Το κατάλληλο ηλεκτρικό εργαλείο εξασφαλίζει καλύτερα αποτελέσματα και μεγαλύτερη ασφάλεια μέσα στα σχετικά όρια ισχύος.
- b) **Μην χρησιμοποιείτε ηλεκτρικά εργαλεία με ελαττωματική σκανδάλη ή διακόπτη.** Ένα ηλεκτρικό εργαλείο που δεν μπορεί να τεθεί

σε λειτουργία ή εκτός λειτουργίας είναι επικίνδυνο και πρέπει να επισκευαστεί.

- c) **Πριν προβείτε σε οποιαδήποτε ρύθμιση του μηχανήματος, πριν αλλάξετε εξαρτήματα στα πρόσθετα εργαλεία και προτού να αφήσετε το ηλεκτρικό εργαλείο, αποσυνδέστε το φως από την πρίζα ή/και αφαιρέστε την αποσπώμενη μπαταρία.** Αυτό το μέτρο ασφαλείας αποτρέπει την κατά λάθος εκκίνηση του ηλεκτρικού εργαλείου.
- d) **Φυλάσσετε τα ηλεκτρικά εργαλεία που δεν χρησιμοποιείτε μακριά από παιδιά. Μην επιτρέψετε τη χρήση του ηλεκτρικού εργαλείου από άτομα που δεν είναι εξοικειωμένα με τον χειρισμό του ή δεν έχουν διαβάσει αυτές τις οδηγίες ασφάλειας.** Τα ηλεκτρικά εργαλεία είναι επικίνδυνα, όταν χρησιμοποιούνται από άτομα που δεν έχουν την απαιτούμενη πείρα.
- e) **Φροντίστε επιμελώς τα ηλεκτρικά εργαλεία και τα πρόσθετα εξαρτήματά τους. Βεβαιώστε ότι τα κινούμενα μέρη λειτουργούν απρόσκοπτα και δεν σφηνώνονται, και ότι δεν υπάρχουν σπασμένα ή ελαττωματικά εξαρτήματα που επηρεάζουν αρνητικά τη λειτουργία του ηλεκτρικού εργαλείου. Τυχόν ελαττωματικά εξαρτήματα πρέπει να επισκευαστούν πριν τη χρήση του ηλεκτρικού εργαλείου.** Πολλά ατυχήματα με ηλεκτρικά εργαλεία οφείλονται σε κακή συντήρηση.
- f) **Διατηρείτε τα κοπτικά εξαρτήματα καθαρά και τροχισμένα.** Η σχολαστική φροντίδα των κοπτικών εξαρτημάτων με αιχμηρές ακμές μειώνει το σφηνώμα και διευκολύνει τον χειρισμό.
- g) **Χρησιμοποιείτε το ηλεκτρικό εργαλείο, τα πρόσθετα εξαρτήματα κ.λπ. σύμφωνα με αυτές τις οδηγίες. Λαμβάνετε υπόψη σας τις συνθήκες και το είδος της εργασίας.** Η χρήση ηλεκτρικών εργαλείων για οποιαδήποτε εφαρμογή εκτός από τον προβλεπόμενο σκοπό μπορεί να οδηγήσει σε επικίνδυνες καταστάσεις.
- h) **Διατηρείτε τις λαβές και επιφάνειες κρατήματος στεγνές, καθαρές και απαλλαγμένες από λάδια και γράσα.** Αν οι λαβές και επιφάνειες κρατήματος δεν είναι καθαρές, δεν θα μπορέσετε να χειριστείτε και να ελέγχετε το ηλεκτρικό εργαλείο σε απρόβλεπτες καταστάσεις.

## 26.6 Χρήση και μεταχείριση του επαγγελματικού φορτιζόμενου εργαλείου

- a) **Φορτίζετε τις μπαταρίες μόνο με τους φορτιστές που συστήνει ο κατασκευαστής.** Αν ένας

φορτιστής που είναι κατάλληλος για ένα συγκεκριμένο είδος μπαταρίας χρησιμοποιηθεί για άλλες μπαταρίες, υπάρχει κίνδυνος πυρκαγιάς.

- b) **Χρησιμοποιείτε στα ηλεκτρικά μηχανήματα μόνο τις προβλεπόμενες μπαταρίες.** Η χρήση άλλων μπαταριών μπορεί να οδηγήσει σε τραυματισμούς και κίνδυνο πυρκαγιάς.
- c) **Μπαταρίες που δεν χρησιμοποιούνται πρέπει να διατηρούνται μακριά από συνδετήρες, νομίσματα, κλειδιά, καρφιά, βίδες και άλλα μικρά μεταλλικά αντικείμενα που θα μπορούσαν να γεφυρώσουν τις επαφές.** Ένα βραχυκύκλωμα ανάμεσα στις επαφές της μπαταρίας μπορεί να προκαλέσει έγκαιμα ή πυρκαγιά.
- d) **Σε περίπτωση εσφαλμένης χρήσης, μπορεί να διαρρεύσει υγρό από τη μπαταρία. Αποφεύγετε την επαφή με αυτό το υγρό. Σε περίπτωση επαφής, πλυθείτε με νερό. Αν το υγρό έρθει σε επαφή με τα μάτια, ζητήστε επιπλέον ιατρική βοήθεια.** Το υγρό που διαρρέει από τη μπαταρία μπορεί να προκαλέσει ερεθισμό του δέρματος και έγκαιμα.
- e) **Μη χρησιμοποιείτε μπαταρία που έχει υποστεί ζημιά ή μετατροπή.** Μπαταρίες που έχουν υποστεί ζημιά ή μετατροπή μπορούν να συμπεριφερθούν με απρόβλεπτο τρόπο και να προκαλέσουν πυρκαγιά, έκρηξη ή τραυματισμούς.
- f) **Μην εκθέτετε τη μπαταρία σε φωτιά ή υψηλές θερμοκρασίες.** Η φωτιά και οι θερμοκρασίες άνω των 130 °C (265 °F) μπορούν να προκαλέσουν έκρηξη.
- g) **Ακολουθείτε όλες τις οδηγίες για τη φόρτιση και ποτέ μη φορτίζετε τη μπαταρία ή το επαφορτιζόμενο μηχανήμα σε θερμοκρασία έξω από τα όρια που αναφέρονται στο εγχειρίδιο οδηγιών.** Φόρτιση με λανθασμένο τρόπο ή έξω από τα επιτρεπόμενα όρια θερμοκρασίας μπορεί να προκαλέσει ζημιά στη μπαταρία και να αυξήσει τον κίνδυνο πυρκαγιάς.

## 26.7 Σέρβις

- a) **Επισκευές του μηχανήματός σας πρέπει να γίνονται μόνο από ειδικευμένο προσωπικό και με τη χρήση γνήσιων ανταλλακτικών.** Έτσι εξασφαλίζεται η ασφαλής κατάσταση του ηλεκτρικού εργαλείου.
- b) **Μη εκτελείτε ποτέ εργασίες συντήρησης σε μπαταρία που έχει ζημιά.** Εργασίες συντήρησης στις μπαταρίες επιτρέπεται να εκτελούνται

μόνο από τον κατασκευαστή ή εξουσιοδοτημένες υπηρεσίες εξυπηρέτησης πελατών.

## 26.8 Οδηγίες ασφάλειας για ψαλίδια μπορντούρας

Γενικές οδηγίες ασφάλειας για ψαλίδια μπορντούρας

- a) **Διατηρείτε το μαχαίρι μακριά από το σώμα σας. Μη χρησιμοποιείτε τα κινούμενα μαχαίρια για να απομακρύνετε τα κομμένα υλικά ή για να συγκρατήσετε το υλικό που πρόκειται να κόψετε.** Τα μαχαίρια συνεχίζουν να κινούνται μετά το κλείσιμο του διακόπτη. Μια στιγμή απροσεξίας κατά τη χρήση του ψαλιδιού μπορντούρας μπορεί να οδηγήσει σε σοβαρούς τραυματισμούς.
- b) **Μεταφέρετε το ψαλίδι μπορντούρας με σταματημένο μαχαίρι, κρατώντας το μηχανήμα από τη λαβή και προσέχοντας να μην ενεργοποιήσετε τον διακόπτη.** Η σωστή μεταφορά του ψαλιδιού μπορντούρας μειώνει τον κίνδυνο της κατά λάθος εκκίνησης του μηχανήματος και των πιθανών επακόλουθων τραυματισμών από το μαχαίρι.
- c) **Πριν τη μεταφορά και τη φύλαξη του ψαλιδιού μπορντούρας, τοποθετείτε πάντοτε το προστατευτικό κάλυμμα πάνω στα μαχαίρια.** Η προσεκτική μεταχείριση του ψαλιδιού μπορντούρας μειώνει τον κίνδυνο τραυματισμού από το μαχαίρι.
- d) **Βεβαιωθείτε ότι όλοι οι διακόπτες είναι κλειστοί και ότι έχετε αφαιρέσει ή απενεργοποιήσει τη μπαταρία, προτού να απομακρύνετε σφηνωμένα υλικά ή να εκτελέσετε εργασίες συντήρησης στο μηχανήμα.** Μια απρόσμενη ενεργοποίηση του ψαλιδιού μπορντούρας κατά την απομάκρυνση σφηνωμένων υλικών μπορεί να προκαλέσει σοβαρούς τραυματισμούς.
- e) **Κρατάτε το ψαλίδι μπορντούρας πάντα από τις μονωμένες επιφάνειες της λαβής, γιατί υπάρχει πάντα πιθανότητα το μαχαίρι να έρθει σε επαφή με κρυμμένα καλώδια.** Κατά την επαφή του μαχαίριού με ηλεκτρικό καλώδιο, τα μεταλλικά μέρη του μηχανήματος μπορεί να τεθούν υπό τάση και να προκαλέσουν ηλεκτροπληξία.
- f) **Απομακρύνετε τυχόν καλώδια παροχής από την περιοχή εργασίας.** Μπορεί να υπάρχουν καλώδια κρυμμένα σε φράχτες και θάμνους και κατά λάθος να κοπούν από το μαχαίρι.

- g) **Μη χρησιμοποιείτε το ψαλίδι μπορντούρας όταν επικρατούν κακές καιρικές συνθήκες, και ειδικά καταιγίδες.** Έτσι μειώνεται ο κίνδυνος ηλεκτροπληξίας από κεραυνό.

## 26.9 Πρόσθετες οδηγίες ασφάλειας για ψαλίδια μπορντούρας αυξημένης εμβέλειας

- a) **Για να μειώσετε τον κίνδυνο θανατηφόρας ηλεκτροπληξίας, μην χρησιμοποιείτε το ψαλίδι μπορντούρας αυξημένης εμβέλειας κοντά σε ηλεκτρικά καλώδια.** Η επαφή με ηλεκτροφόρα καλώδια και η χρήση του μηχανήματος κοντά σε αυτά μπορεί να οδηγήσει σε σοβαρούς τραυματισμούς ή θανατηφόρα ηλεκτροπληξία.
- b) **Ο χειρισμός του ψαλιδιού μπορντούρας αυξημένης εμβέλειας πρέπει να γίνεται πάντοτε με τα δύο χέρια.** Κρατάτε το ψαλίδι μπορντούρας αυξημένης εμβέλειας πάντα με τα δύο σας χέρια, για να αποφύγετε τον κίνδυνο απώλειας του ελέγχου.
- c) **Να φοράτε κράνος ασφαλείας όταν εργάζεστε με το ψαλίδι μπορντούρας αυξημένης εμβέλειας πάνω από το ύψος του κεφαλιού.** Κομμάτια που πέφτουν μπορούν να προκαλέσουν σοβαρούς τραυματισμούς.

[www.stihl.com](http://www.stihl.com)



0458-683-3321-B



0458-683-3321-B