

KMA 135 R

STIHL



2 - 22 οδηγίες χρήσης



Πίνακας περιεχομένων

1	Πρόλογος.....	2
2	Πληροφορίες σχετικά με αυτό το εγχειρίδιο οδηγιών.....	2
3	Περιεχόμενα.....	3
4	Προφυλάξεις ασφαλείας.....	4
5	Ετοιμασία του κινητήρα κινητήρα Kombi για χρήση.....	9
6	Φόρτιση μπαταρίας φόρτωση λυχνίες.....	9
7	Ενεργοποίηση και απενεργοποίηση Bluetooth®.....	10
8	Συναρμολόγηση κινητήρα Kombi.....	10
9	Ρύθμιση κινητήρα Kombi ανάλογα με τον χρήστη.....	11
10	Τοποθέτηση και αφαίρεση μπαταρίας.....	11
11	Ενεργοποίηση και απενεργοποίηση κινητήρα Kombi.....	11
12	Έλεγχος κινητήρα Kombi και μπαταρίας... ..	12
13	Εργασία με τον κινητήρα Kombi.....	13
14	Μετά την εργασία.....	13
15	Μεταφορά.....	13
16	Φύλαξη.....	14
17	Καθάρισμα.....	14
18	Συντήρηση και επισκευές.....	14
19	Αντιμετώπιση βλαβών.....	15
20	Τεχνικά χαρακτηριστικά.....	16
21	Συνδυασμοί με εργαλεία Kombi.....	17
22	Συνδυασμοί συστημάτων μεταφοράς.....	18
23	Ανταλλακτικά και παρελκόμενα.....	18
24	Απόρριψη.....	19
25	Δήλωση συμμόρφωσης ΕΕ.....	19
26	Πιστοποιητικό συμβατότητας UKCA.....	19
27	Γενικές οδηγίες ασφαλείας για ηλεκτρικά μηχανήματα.....	20

1 Πρόλογος

Αγαπητέ πελάτη,

Ευχαριστούμε που επιλέξατε την STIHL για την αγορά σας. Στόχος μας είναι να σχεδιάζουμε και να κατασκευάζουμε προϊόντα κορυφαίας ποιότητας, που ανταποκρίνονται στις ανάγκες των πελατών μας. Έτσι δημιουργούμε προϊόντα με υψηλή αξιοπιστία, ακόμα και κάτω από ακραίες συνθήκες χρήσης.

Παράλληλα, η STIHL παρέχει σέρβις κορυφαίας ποιότητας. Οι πιστοποιημένοι αντιπρόσωποί μας μπορούν να σας προσφέρουν έγκυρες συμβουλές, εκπαίδευση και πλήρη τεχνική υποστήριξη.

Η STIHL δηλώνει ρητά την προσηλωσή της στη βιώσιμη και υπεύθυνη χρήση των φυσικών πόρων. Οι παρούσες οδηγίες χρήσης θα σας βοηθήσουν να χρησιμοποιήσετε το προϊόν

STIHL σας για πολλά χρόνια με ασφάλεια και με σεβασμό στο περιβάλλον.

Σας ευχαριστούμε για την εμπιστοσύνη και ευχόμεστε η χρήση των προϊόντων STIHL να είναι για εσάς μια ευχάριστη εμπειρία.



Δρ Nikolas Stihl

ΣΗΜΑΝΤΙΚΟ! ΔΙΑΒΑΣΤΕ ΤΟ ΕΓΧΕΙΡΙΔΙΟ ΑΥΤΟ ΠΡΙΝ ΑΠΟ ΤΗ ΧΡΗΣΗ ΚΑΙ ΦΥΛΑΞΤΕ ΤΟ.

2 Πληροφορίες σχετικά με αυτό το εγχειρίδιο οδηγιών

2.1 Ισχύοντα έγγραφα

Ισχύουν οι τοπικοί κανονισμοί ασφαλείας.

► Εκτός από αυτές τις οδηγίες χρήσης, διαβάστε, κατανοήστε και φυλάξτε επίσης τα παρακάτω έγγραφα:

- Οδηγίες χρήσης του χρησιμοποιούμενου εργαλείου Kombi STIHL
- Οδηγίες χρήσης και συσκευασία του χρησιμοποιούμενου κοπτικού εξαρτήματος
- Οδηγίες χρήσης του χρησιμοποιούμενου συστήματος μεταφοράς
- Οδηγίες χρήσης μπαταρίας STIHL AR
- Οδηγίες χρήσης «Θήκη ζώνης για επαναφορτιζόμενο προϊόν με καλώδιο τροφοδοσίας»
- Οδηγίες ασφαλείας για την μπαταρία STIHL AP
- Οδηγίες χρήσης για τους φορτιστές STIHL AL 101, 301, 301-4, 500
- Πληροφορίες ασφαλείας για μπαταρίες και προϊόντα STIHL με ενσωματωμένη μπαταρία: www.stihl.com/safety-data-sheets

Περισσότερες πληροφορίες σχετικά με το σύστημα STIHL connected και τα συμβατά προϊόντα, καθώς και απαντήσεις σε Συχνές ερωτήσεις θα βρείτε στην ιστοσελίδα www.connect.stihl.com ή μπορείτε εναλλακτικά να απευθυνθείτε στον πιστοποιημένο αντιπρόσωπο της STIHL.

Οι εμπορικές ονομασίες και τα λογότυπα Bluetooth® είναι σήματα κατατεθέντα και ιδιοκτησία της Bluetooth SIG, Inc. Για οποιαδήποτε χρήση των συγκεκριμένων εμπορικών ονομάτων/λογότυπων από τη STIHL απαιτείται άδεια.

Οι μπαταρίες με **C** διαθέτουν ασύρματη διασύνδεση Bluetooth®. Τηρείτε τους τοπικούς περιορισμούς λειτουργίας (π.χ. σε αεροσκάφη ή νοσοκομεία).

2.2 Χρήση προειδοποιητικών συμβόλων στο κείμενο



ΠΡΟΕΙΔΟΠΟΙΗΣΗ

- Το σύμβολο αυτό χρησιμοποιείται για την επισημάνση κινδύνων που μπορεί να οδηγήσουν σε σοβαρό τραυματισμό ή θάνατο.
 - ▶ Τα μέτρα που περιγράφονται μπορούν να αποτρέψουν σοβαρούς τραυματισμούς και θανατηφόρα ατυχήματα.

ΣΗΜΕΙΩΣΗ

- Το σύμβολο αυτό χρησιμοποιείται για την επισημάνση κινδύνων που μπορούν να προκαλέσουν υλικές ζημιές.
 - ▶ Τα μέτρα που περιγράφονται μπορούν να αποτρέψουν υλικές ζημιές.

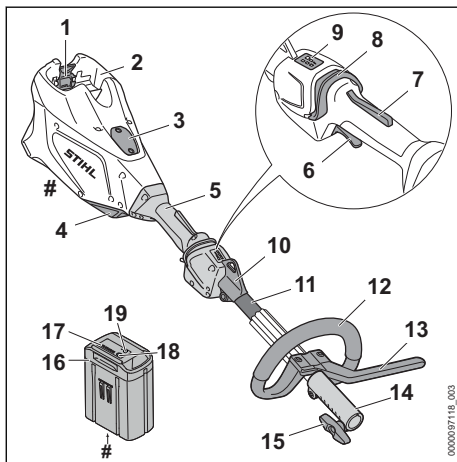
2.3 Παραπομπή σε κείμενο



Το σύμβολο αυτό παραπέμπει σε ένα κεφάλαιο αυτού του εγχειριδίου οδηγιών.

3 Περιεχόμενα

3.1 Κινητήρας Kombi και μπαταρία



1 Μοχλός ασφάλισης

Ο μοχλός ασφάλισης σταθεροποιεί την μπαταρία μέσα στην υποδοχή της.

2 Υποδοχή μπαταρίας

Η υποδοχή μπαταρίας αποτελεί τη θέση της μπαταρίας.

3 Κάλυμμα¹

Αντί του καλύμματος μπορεί να τοποθετηθεί το Smart Connector 2 A.

4 Φίλτρο αέρα

Το φίλτρο αέρα καθαρίζει τον αέρα που αναρροφάται από τον κινητήρα.

5 Λαβή χειρισμού

Η λαβή χειρισμού χρησιμεύει για το κράτημα, τον χειρισμό και την καθοδήγηση του κινητήρα Kombi.

6 Σκανδάλη

Η σκανδάλη ενεργοποιεί και απενεργοποιεί τον κινητήρα Kombi.

7 Ασφάλεια σκανδάλης

Η ασφάλεια σκανδάλης ξεκλειδώνει τη σκανδάλη.

8 Σύρτης απασφάλισης

Ο σύρτης απασφάλισης χρησιμεύει για την ενεργοποίηση του κινητήρα Kombi και για τη ρύθμιση της βαθμίδας ισχύος.

9 Λυχνίες LED

Οι λυχνίες LED δείχνουν την επιλεγμένη βαθμίδα ισχύος.

10 Κρίκος μεταφοράς

Ο κρίκος μεταφοράς χρησιμεύει για την ανάρτηση σε ένα σύστημα μεταφοράς.

11 Σωλήνας

Ο σωλήνας συνδέει όλα τα εξαρτήματα.

12 Κυκλική λαβή

Η κυκλική λαβή χρησιμεύει για το κράτημα και την καθοδήγηση του κινητήρα Kombi.

13 Περιοριστής βήματος

Ο περιοριστής βήματος (μπάρα) καθορίζει την απόσταση ανάμεσα στο πόδι του χρήστη και το μεταλλικό κοπτικό εξάρτημα.

14 Σύνδεσμος

Ο σύνδεσμος συνδέει τον κινητήρα Kombi με ένα εργαλείο Kombi.

¹Το κάλυμμα αποτελεί μέρος του περιβλήματος κινητήρα. Αφαιρέστε το κάλυμμα μόνο αν πρόκειται να τοποθετήσετε ένα Smart Connector 2 A και φυλάξτε το σε ασφαλές σημείο για μεταγενέστερη επανατοποθέτηση. Χρησιμοποιείτε τον κινητήρα Kombi πάντα με τοποθετημένο κάλυμμα ή Smart Connector 2 A.

15 Κουμπί σύσφιξης

Το κουμπί σύσφιξης σφίγγει το εργαλείο Kombi και το ασφαλίζει στον σωλήνα.

16 Μπαταρία

Η μπαταρία τροφοδοτεί τον κινητήρα Kombi με ενέργεια.

17 Λυχνίες LED

Οι λυχνίες LED δείχνουν την κατάσταση φόρτισης της μπαταρίας και πιθανές βλάβες.

18 Πλήκτρο

Το πλήκτρο ενεργοποιεί τις λυχνίες LED της μπαταρίας. Ενεργοποιεί και απενεργοποιεί την ασύρματη διασύνδεση Bluetooth® (εάν υπάρχει).

19 Λυχνία LED "BLUETOOTH®" (μόνο για μπαταρίες με )

Η λυχνία LED υποδηλώνει την ενεργοποίηση και απενεργοποίηση της ασύρματης διασύνδεσης Bluetooth®.

Πινάκιδα ισχύος με αριθμό μηχανήματος**3.2 Σύμβολα**

Στον κινητήρα Kombi και στην μπαταρία μπορεί να υπάρχουν τα εξής σύμβολα:



1 Λυχνία LED ανάβει σταθερά σε κόκκινο χρώμα. Η μπαταρία είναι πολύ ζεστή ή πολύ κρύα.



4 Λυχνίες LED αναβοσβήνουν σε κόκκινο χρώμα. Υπάρχει βλάβη στην μπαταρία.



Σπρώξτε τον σύρτη απασφάλισης προς τα εμπρός για να ενεργοποιήσετε τον κινητήρα Kombi και να ρυθμίσετε τις βαθμίδες ισχύος.



Αυτό το σύμβολο χαρακτηρίζει τον σύρτη απασφάλισης.



L_{WA} Εγγυημένη στάθμη ηχητικής ισχύος σε dB(A), προσδιορισμένη σύμφωνα με την Οδηγία 2000/14/EK, προκειμένου να υπάρχει δυνατότητα σύγκρισης του θορύβου που εκπέμπεται από διάφορα προϊόντα.



Η μπαταρία διαθέτει ασύρματη διασύνδεση Bluetooth® και μπορεί να συνδεθεί με την εφαρμογή STIHL connected app.



Η ένδειξη δίπλα στο σύμβολο υποδηλώνει το ενεργειακό περιεχόμενο της μπαταρίας σύμφωνα με τα στοιχεία που παρέχονται από τον κατασκευαστή της. Το πραγματικό ενεργειακό περιεχόμενο που είναι διαθέσιμο για τη χρήση είναι μικρότερο.



Μην απορρίψετε το προϊόν μαζί με τα οικιακά απορρίμματα.

4 Προφυλάξεις ασφαλείας**4.1 Προειδοποιητικά σύμβολα**

Τα προειδοποιητικά σύμβολα πάνω στον κινητήρα Kombi και την μπαταρία έχουν τις εξής σημασίες:



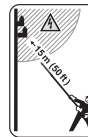
Τηρείτε τις υποδείξεις ασφαλείας και τα σχετικά μέτρα.



Διαβάστε, κατανοήστε και φυλάξτε τις οδηγίες χρήσης.



Αφαιρείτε την μπαταρία σε κάθε διάλειμμα εργασίας και κατά τη διάρκεια της μεταφοράς, της φύλαξης και της εκτέλεσης εργασιών συντήρησης ή επισκευής.



Τηρείτε απόσταση ασφαλείας.



Προστατεύετε την μπαταρία από θερμότητα και φωτιά.



Μην βυθίζετε τη μπαταρία μέσα σε υγρά.




Τηρείτε τα επιτρεπόμενα όρια θερμοκρασίας της μπαταρίας.

4.2 Προβλεπόμενος σκοπός χρήσης

Ο κινητήρας Kombi STIHL KMA 135 R χρησιμοποιείται για την κίνηση διάφορων εργαλείων STIHL Kombi.

Ο κινητήρας Kombi μπορεί να χρησιμοποιείται και στη βροχή.

Ο κινητήρας Kombi τροφοδοτείται με ενέργεια από μια μπαταρία STIHL AP ή από μια μπαταρία STIHL AR.

Η μπαταρία με  επιτρέπει, σε συνδυασμό με την εφαρμογή STIHL connected app, την εξατομίκευση και μεταφορά πληροφοριών στην μπαταρία με τη βοήθεια της τεχνολογίας Bluetooth®.

▲ ΠΡΟΕΙΔΟΠΟΙΗΣΗ

- Μπαταρίες που δεν έχουν εγκριθεί από την STIHL για χρήση με τον κινητήρα Kombi μπορούν να προκαλέσουν πυρκαγιές και εκρήξεις. Υπάρχει κίνδυνος σοβαρού ή θανατηφόρου τραυματισμού και υλικών ζημιών.
 - ▶ Χρησιμοποιείτε τον κινητήρα Kombi με μια μπαταρία STIHL AP ή μια μπαταρία STIHL AR.
- Η αντικανονική χρήση του κινητήρα Kombi ή της μπαταρίας μπορεί να οδηγήσει σε σοβαρούς τραυματισμούς ή θανατηφόρα ατυχήματα και σε υλικές ζημιές.
 - ▶ Χρησιμοποιείτε τον κινητήρα Kombi όπως περιγράφεται σε αυτές τις οδηγίες χρήσης.
 - ▶ Χρησιμοποιείτε την μπαταρία όπως περιγράφεται σε αυτές τις οδηγίες χρήσης, στις οδηγίες χρήσης της επινώτιας μπαταρίας STIHL AR, στην εφαρμογή STIHL connected app και στην ιστοσελίδα www.connect.stihl.com.

4.3 Απαιτήσεις από τον χρήστη

▲ ΠΡΟΕΙΔΟΠΟΙΗΣΗ

- Χρήστες που δεν διαθέτουν κατάλληλη εκπαίδευση δεν είναι σε θέση να αναγνωρίσουν ή να εκπνήσουν τους κινδύνους που σχετίζονται με τη χρήση του κινητήρα Kombi και της μπαταρίας. Υπάρχει κίνδυνος σοβαρού ή θανατηφόρου τραυματισμού του χρήστη ή άλλων ατόμων.



- ▶ Διαβάστε, κατανοήστε και φυλάξτε τις οδηγίες χρήσης.

- ▶ Όταν δανείζετε τον κινητήρα Kombi ή τη μπαταρία σε άλλο άτομο, να δίνετε μαζί και το εγχειρίδιο οδηγιών.
- ▶ Βεβαιωθείτε ότι ο χρήστης πληροί τις εξής απαιτήσεις:
 - Ο χρήστης είναι ξεκούραστος.
 - Ο χρήστης έχει τις σωματικές, αισθητηριακές και νοητικές ικανότητες που απαιτούνται για τον χειρισμό και την εργασία με τον κινητήρα Kombi και την μπαταρία. Εάν ο χρήστης έχει μειωμένες σωματικές, αισθητηριακές ή νοητικές ικανότητες, επιτρέπεται να εργαστεί μόνο υπό την επίβλεψη ή σύμφωνα με οδηγίες ενός υπεύθυνου ατόμου.
 - Ο χρήστης είναι σε θέση να αναγνωρίσει και να εκτιμήσει τους κινδύνους που σχετίζονται με τον κινητήρα Kombi και την μπαταρία.

- Ο χρήστης είναι ενήλικας ή ο χρήστης εκπαιδύεται υπό επιτήρηση στο πλαίσιο επαγγελματικής κατάρτισης σύμφωνα με τους εθνικούς κανονισμούς.
- Ο χρήστης έχει λάβει εκπαίδευση από πιστοποιημένο αντιπρόσωπο της STIHL ή από εξειδικευμένο άτομο, πριν από την πρώτη χρήση του κινητήρα Kombi.
- Ο χρήστης δεν βρίσκεται υπό την επήρεια αλκοόλ, φαρμάκων ή ναρκωτικών.
- ▶ Αν έχετε οποιαδήποτε απορία, απευθυνθείτε σε πιστοποιημένο αντιπρόσωπο της STIHL.

4.4 Ενδυμασία και εξοπλισμός

▲ ΠΡΟΕΙΔΟΠΟΙΗΣΗ

- Κατά τη διάρκεια της εργασίας, τα μακριά μαλλιά μπορεί να μπλεχτούν στον κινητήρα Kombi. Υπάρχει κίνδυνος σοβαρού τραυματισμού του χρήστη.
 - ▶ Μαζεύετε και ασφαρίζετε τα μακριά μαλλιά, έτσι ώστε να βρίσκονται πάνω από το ύψος των ώμων.
- Αντικείμενα που πέφτουν μπορούν να προκαλέσουν τραυματισμούς στο κεφάλι.
 - ▶ Όταν υπάρχει κίνδυνος για πτώση αντικειμένων, να φοράτε κράνος ασφαλείας.
- Κατά τη διάρκεια της εργασίας μπορεί να σηκωθεί σκόνη από το έδαφος. Η εισπνοή της σκόνης μπορεί να προκαλέσει βλάβη στην υγεία και να προξενήσει αλλεργικές αντιδράσεις.
 - ▶ Αν σηκώνεται σκόνη, φορέστε μάσκα προστασίας από τη σκόνη.
- Ακατάλληλα είδη ρουχισμού μπορούν να πιαστούν σε δέντρα, θάμνους και στον κινητήρα Kombi. Χρήστες που δεν φορούν κατάλληλο ρουχισμό διατρέχουν κίνδυνο σοβαρού τραυματισμού.
 - ▶ Να φοράτε εφαρμοστά ρούχα.
 - ▶ Αφαιρέστε μαντίλια και κοσμήματα.
- Αν ο χρήστης φορά ακατάλληλα υποδήματα, ενδέχεται να γλιστρήσει. Υπάρχει κίνδυνος τραυματισμού του χρήστη.
 - ▶ Να φοράτε γερά, κλειστά υποδήματα με αντιολισθητική σόλα.

4.5 Περιοχή εργασίας και περιβάλλον

4.5.1 Κινητήρας Kombi

▲ ΠΡΟΕΙΔΟΠΟΙΗΣΗ

- Άσχετα προς την εργασία άτομα, παιδιά και ζώα δεν είναι σε θέση να αναγνωρίσουν ή να εκτιμήσουν τους κινδύνους που σχετίζονται με τη χρήση του κινητήρα Kombi. Τα εν λόγω άτομα, παιδιά και ζώα διατρέχουν κίνδυνο σοβαρού τραυματισμού.
 - ▶ Διατηρείτε τα άσχετα προς την εργασία άτομα, παιδιά και ζώα σε ασφαλή απόσταση από το σημείο εργασίας.
 - ▶ Μην αφήνετε τον κινητήρα Kombi χωρίς επίβλεψη.
 - ▶ Βεβαιωθείτε ότι τα παιδιά δεν μπορούν να χρησιμοποιήσουν τον κινητήρα Kombi σαν παιχνίδι.
- Τα ηλεκτρικά εξαρτήματα του κινητήρα Kombi μπορούν να προκαλέσουν σπινθήρες. Σε εύφλεκτο ή εκρηκτικό περιβάλλον, οι σπινθήρες μπορεί να προκαλέσουν πυρκαγιές ή εκρήξεις. Υπάρχει κίνδυνος σοβαρού ή θανατηφόρου τραυματισμού και υλικών ζημιών.
 - ▶ Μην εργάζεστε σε εύφλεκτο ή εκρηκτικό περιβάλλον.

4.5.2 Μπαταρία

▲ ΠΡΟΕΙΔΟΠΟΙΗΣΗ

- Άσχετα προς την εργασία άτομα, όπως επίσης παιδιά και ζώα, δεν είναι σε θέση να αναγνωρίσουν ή να εκτιμήσουν τους κινδύνους που σχετίζονται με τη χρήση της μπαταρίας. Άσχετα προς την εργασία άτομα, όπως επίσης παιδιά και ζώα, διατρέχουν κίνδυνο σοβαρού τραυματισμού.
 - ▶ Μην επιτρέπετε σε άσχετα προς την εργασία άτομα, σε παιδιά και ζώα να πλησιάζουν στον χώρο εργασίας.
 - ▶ Μην αφήνετε την μπαταρία χωρίς επίβλεψη.
 - ▶ Βεβαιωθείτε ότι τα παιδιά δεν μπορούν να χρησιμοποιήσουν την μπαταρία ως παιχνίδι.
- Η μπαταρία δεν είναι προστατευμένη από όλες τις επιδράσεις του περιβάλλοντος. Σε περίπτωση έκθεσης σε ορισμένες επιδράσεις του περιβάλλοντος, η μπαταρία μπορεί να πάρει φωτιά, να εκραγεί ή να υποστεί ανεπανόρθωτη ζημιά. Υπάρχει κίνδυνος σοβαρού τραυματισμού και υλικών ζημιών.



- ▶ Προστατεύετε την μπαταρία από θερμότητα και φωτιά.
- ▶ Μην απορρίψετε την μπαταρία στη φωτιά.



- ▶ Χρησιμοποιείτε και φυλάσσετε την μπαταρία σε θερμοκρασία μεταξύ - 10 °C και + 50 °C.



- ▶ Μην βυθίζετε την μπαταρία μέσα σε υγρά.

- ▶ Διατηρείτε την μπαταρία μακριά από μεταλλικά μικροαντικείμενα.
- ▶ Μην εκθέτετε την μπαταρία σε υψηλή πίεση.
- ▶ Μην εκθέτετε την μπαταρία σε μικροκύματα.
- ▶ Προστατεύετε την μπαταρία από χημικές ουσίες και άλατα.

4.6 Ασφαλής κατάσταση

4.6.1 Κινητήρας Kombi

Ο κινητήρας Kombi είναι σε ασφαλή κατάσταση, όταν ικανοποιεί τα εξής κριτήρια:

- Ο κινητήρας Kombi δεν έχει ζημιά.
- Ο κινητήρας Kombi είναι καθαρός.
- Τα χειριστήρια λειτουργούν και δεν έχουν τροποποιηθεί.
- Έχει προσαρμοστεί κάποιο από τα εργαλεία Kombi που αναφέρονται σ' αυτές τις οδηγίες χρήσης.
- Το εργαλείο Kombi έχει προσαρμοστεί με τον σωστό τρόπο.
- Στον κινητήρα Kombi έχουν προσαρμοστεί γνήσια παρελκόμενα της STIHL.
- Τα παρελκόμενα έχουν προσαρμοστεί με τον σωστό τρόπο.

▲ ΠΡΟΕΙΔΟΠΟΙΗΣΗ

- Αν ο εξοπλισμός δεν είναι σε ασφαλή κατάσταση, ορισμένα εξαρτήματα μπορεί να μην επιτελούν τις λειτουργίες τους με τον σωστό τρόπο και οι διατάξεις ασφαλείας μπορεί να τεθούν εκτός λειτουργίας. Υπάρχει κίνδυνος σοβαρού ή θανατηφόρου τραυματισμού.
 - ▶ Μη χρησιμοποιείτε κινητήρα Kombi που έχει ζημιά.
 - ▶ Καθαρίστε τον κινητήρα Kombi, αν είναι βρόμικος.
 - ▶ Μην κάνετε αλλαγές στον κινητήρα Kombi. Εξαιρέση: Επιτρέπεται η προσαρμογή των εργαλείων Kombi που αναφέρονται σ' αυτές τις οδηγίες χρήσης.
 - ▶ Αν τα χειριστήρια δεν λειτουργούν, μην εργαστείτε με τον κινητήρα Kombi.
 - ▶ Χρησιμοποιείτε γνήσια παρελκόμενα της STIHL γι' αυτόν τον κινητήρα Kombi.

- ▶ Προσαρμόστε το εργαλείο Kombi όπως περιγράφεται στις οδηγίες χρήσης του εργαλείου Kombi.
- ▶ Προσαρμόζετε τα παρελκόμενα όπως περιγράφεται σ' αυτές τις οδηγίες χρήσης ή στις οδηγίες χρήσης του παρελκόμενου.
- ▶ Μην τοποθετείτε αντικείμενα μέσα στα ανοίγματα του κινητήρα Kombi.
- ▶ Αλλάξτε τα αυτοκόλλητα αν έχουν φθαρεί ή καταστραφεί.
- ▶ Αν έχετε οποιαδήποτε απορία, απευθυνθείτε σε πιστοποιημένο αντιπρόσωπο της STIHL.

4.6.2 Μπαταρία

Η μπαταρία βρίσκεται σε ασφαλή κατάσταση, όταν πληρούνται οι εξής προϋποθέσεις:

- Η μπαταρία δεν έχει υποστεί ζημιές.
- Η μπαταρία είναι καθαρή και στεγνή.
- Η μπαταρία λειτουργεί και δεν έχει υποστεί τροποποιήσεις.

▲ ΠΡΟΕΙΔΟΠΟΙΗΣΗ

- Η μπαταρία δεν μπορεί να λειτουργήσει με ασφάλεια όταν δεν βρίσκεται σε ασφαλή κατάσταση. Μπορεί να προκληθούν σοβαροί τραυματισμοί.
 - ▶ Εργάζεστε μόνον με μία μπαταρία που δεν φέρει ζημιές και λειτουργεί σωστά.
 - ▶ Μην φορτίζετε την ελαττωματική μπαταρία.
 - ▶ Εάν η μπαταρία είναι λερωμένη ή βρεγμένη: Καθαρίστε την μπαταρία και αφήστε τη να στεγνώσει.
 - ▶ Μην τροποποιείτε την μπαταρία.
 - ▶ Μην τοποθετείτε αντικείμενα στα ανοίγματα της μπαταρίας.
 - ▶ Μην βραχυκυκλώνετε τις ηλεκτρικές επαφές της μπαταρίας και μην τις συνδέετε με μεταλλικά αντικείμενα.
 - ▶ Μην ανοίγετε την μπαταρία.
 - ▶ Αντικαταστήστε τις φθαρμένες ή ελαττωματικές πινακίδες υποδείξεων.
- Από μια ελαττωματική μπαταρία μπορεί να εκρυσταίνονται υγρά. Σε περίπτωση που τα υγρά έρθουν σε επαφή με το δέρμα ή τα μάτια, μπορεί να προκληθούν ερεθισμοί.
 - ▶ Αποφύγετε την επαφή με τα υγρά.
 - ▶ Εάν τα υγρά έχουν έρθει σε επαφή με το δέρμα: ξεπλύνετε τα σημεία του δέρματος με άφθονο νερό και σαπούνι.
 - ▶ Εάν τα υγρά έχουν έρθει σε επαφή με τα μάτια: ξεπλύνετε τα μάτια με άφθονο νερό για τουλάχιστον 15 λεπτά και μεταβείτε σε έναν γιατρό.
- Μια ελαττωματική μπαταρία μπορεί να έχει ασυνήθιστη οσμή, να βγάζει καπνό ή να καίγεται.

Μπορεί να προκληθούν σοβαροί ή θανάσιμοι τραυματισμοί και υλικές ζημιές.

- ▶ Εάν η μπαταρία μυρίζει ασυνήθιστα ή βγάζει καπνό: Μην χρησιμοποιείτε την μπαταρία και κρατήστε την μακριά από εύφλεκτα υλικά.
- ▶ Εάν η μπαταρία καίγεται: Προσπαθήστε να σβήσετε την μπαταρία με έναν πυροσβεστήρα ή νερό.

4.7 Εργασία

▲ ΠΡΟΕΙΔΟΠΟΙΗΣΗ

- Υπάρχουν συνθήκες, κάτω από τις οποίες ο χρήστης δεν είναι σε θέση να εργαστεί συγκεντρωμένα. Μπορεί να σκοντάψει, να πέσει και να υποστεί σοβαρό τραυματισμό.
 - ▶ Να εργάζεστε ήρεμα και συγκεντρωμένα.
 - ▶ Μην εργάζεστε με τον κινητήρα Kombi σε περιβάλλον με κακό φωτισμό ή κακή ορατότητα.
 - ▶ Ο χειρισμός του κινητήρα Kombi πρέπει να γίνεται από ένα άτομο, χωρίς παρουσία τρίτων.
 - ▶ Να προσέχετε για εμπόδια.
 - ▶ Να εργάζεστε από το έδαφος και να διατηρείτε την ισορροπία σας. Αν πρέπει να εργαστείτε σε ύψος, χρησιμοποιήστε μια πλατφόρμα εργασίας ή μια ασφαλή σκαλωσιά.
 - ▶ Αν αρχίσετε να νιώθετε κούραση, κάντε ένα διάλειμμα.
- Οποιαδήποτε αλλαγή στη λειτουργία ή ασυνήθιστη συμπεριφορά του κινητήρα Kombi κατά τη διάρκεια της εργασίας μπορεί να είναι ένδειξη ότι ο κινητήρας Kombi δεν είναι σε ασφαλή κατάσταση. Υπάρχει κίνδυνος σοβαρού τραυματισμού και υλικών ζημιών.
 - ▶ Διακόψτε την εργασία, αφαιρέστε την μπαταρία και απευθυνθείτε σε πιστοποιημένο αντιπρόσωπο της STIHL.
- Κατά την εργασία με τον κινητήρα Kombi μπορεί να προκαλούνται δονήσεις.
 - ▶ Να φοράτε γάντια.
 - ▶ Να κάνετε διαλείμματα εργασίας.
 - ▶ Αν παρουσιαστούν συμπτώματα κακής αιμάτωσης, συμβουλευθείτε έναν γιατρό.
- Αν ο χρήστης πανικοβληθεί σε μια κατάσταση κινδύνου, ενδέχεται να μην αφαιρέσει το σύστημα μεταφοράς. Υπάρχει κίνδυνος σοβαρού τραυματισμού του χρήστη.
 - ▶ Εξασκηθείτε στην αφαίρεση του συστήματος μεταφοράς.

⚠ ΚΙΝΔΥΝΟΣ

- Αν υπάρχουν ηλεκτρικά καλώδια υπό τάση κοντά στον χώρο εργασίας, ο κινητήρας Kombi μπορεί να έρθει σε επαφή με αυτά και να προκαλέσει ζημιά. Υπάρχει κίνδυνος σοβαρού ή θανατηφόρου τραυματισμού του χρήστη.



- ▶ Τηρείτε απόσταση 15 μέτρων από καλώδια υπό τάση.

4.8 Μεταφορά

4.8.1 Κινητήρας Kombi

⚠ ΠΡΟΕΙΔΟΠΟΙΗΣΗ

- Κατά τη διάρκεια της μεταφοράς, ο κινητήρας Kombi μπορεί να ανατραπεί ή να μετακινηθεί. Υπάρχει κίνδυνος τραυματισμού και υλικών ζημιών.



- ▶ Αφαιρέστε την μπαταρία.

- ▶ Αν έχετε προσαρμόσει εργαλείο Kombi: Μεταφέρετε τον κινητήρα Kombi όπως περιγράφεται στις οδηγίες χρήσης του σχετικού εργαλείου Kombi.
- ▶ Ασφαλίστε τον κινητήρα Kombi με λουριά, ιμάντες ή δίχτυ, ώστε να μην μπορεί να ανατραπεί ή να μετακινηθεί.

4.8.2 Μπαταρία

⚠ ΠΡΟΕΙΔΟΠΟΙΗΣΗ

- Η μπαταρία δεν είναι προστατευμένη από όλες τις επιδράσεις του περιβάλλοντος. Σε περίπτωση έκθεσης σε ορισμένες επιδράσεις του περιβάλλοντος μπορεί να προκληθούν υλικές ζημιές ή ζημιά στην μπαταρία.
 - ▶ Μην μεταφέρετε μπαταρία που έχει ζημιά.
- Κατά τη διάρκεια της μεταφοράς, η μπαταρία μπορεί να ανατραπεί ή να μετατοπιστεί. Υπάρχει κίνδυνος τραυματισμού και υλικών ζημιών.
 - ▶ Τοποθετήστε την μπαταρία μέσα στη συσκευασία με τέτοιο τρόπο, ώστε να αποκλείεται η μετατόπισή της.
 - ▶ Η συσκευασία ασφαλιζεται με τέτοιο τρόπο, ώστε να μην μπορεί να μετατοπιστεί.

4.9 Φύλαξη

4.9.1 Κινητήρας Kombi

⚠ ΠΡΟΕΙΔΟΠΟΙΗΣΗ

- Τα παιδιά δεν είναι σε θέση να εκτιμήσουν τους κινδύνους του κινητήρα Kombi. Υπάρχει κίνδυνος σοβαρού τραυματισμού των παιδιών.



- ▶ Αφαιρέστε την μπαταρία.

- ▶ Φυλάσσετε τον κινητήρα Kombi μακριά από τα παιδιά.
- Οι ηλεκτρικές επαφές του κινητήρα Kombi και τα μεταλλικά εξαρτήματα μπορεί να οξειδωθούν (σκουριάσουν) από υγρασία. Μπορεί να προκληθεί ζημιά στον κινητήρα Kombi.



- ▶ Αφαιρέστε την μπαταρία.

- ▶ Φυλάσσετε τον κινητήρα Kombi σε καθαρό και στεγνό μέρος.

4.9.2 Μπαταρία

⚠ ΠΡΟΕΙΔΟΠΟΙΗΣΗ

- Τα παιδιά δεν είναι σε θέση να αναγνωρίσουν και να εκτιμήσουν τους κινδύνους της μπαταρίας. Υπάρχει κίνδυνος σοβαρού τραυματισμού των παιδιών.
 - ▶ Φυλάσσετε την μπαταρία μακριά από τα παιδιά.
- Η μπαταρία δεν είναι προστατευμένη από όλες τις επιδράσεις του περιβάλλοντος. Σε περίπτωση έκθεσης σε ορισμένες επιδράσεις του περιβάλλοντος μπορεί να προκληθεί ανεπανόρθωτη ζημιά στην μπαταρία.
 - ▶ Φυλάσσετε την μπαταρία σε καθαρό και στεγνό μέρος.
 - ▶ Φυλάσσετε την μπαταρία σε κλειστό χώρο.
 - ▶ Φυλάσσετε την μπαταρία χωριστά από τον κινητήρα Kombi.
 - ▶ Σε περίπτωση φύλαξης της μπαταρίας στον φορτιστή, αποσυνδέστε το φιλς, και φυλάξτε την μπαταρία σε κατάσταση φόρτισης μεταξύ 40 % και 60 % (2 πράσινες αναμμένες λυχνίες LED).
 - ▶ Φυλάσσετε την μπαταρία σε θερμοκρασία μεταξύ - 10 °C και + 50 °C.

4.10 Καθάρισμα, συντήρηση και επι-σκευή

▲ ΠΡΟΕΙΔΟΠΟΙΗΣΗ

- Αν η μπαταρία βρίσκεται μέσα στον κινητήρα Kombi κατά τη διάρκεια των εργασιών καθαρισμού, συντήρησης ή επισκευής, ο κινητήρας μπορεί κατά λάθος να τεθεί σε λειτουργία. Υπάρχει κίνδυνος σοβαρού τραυματισμού και υλικών ζημιών.



- ▶ Αφαιρέστε την μπαταρία.

- Τα σκληρά απορρυπαντικά, το καθαρίσμα με δέσμη νερού ή μυτερά αντικείμενα μπορούν να προκαλέσουν ζημιές στον κινητήρα Kombi ή στην μπαταρία. Αν ο κινητήρας Kombi και η μπαταρία δεν καθαρίζονται με τον κατάλληλο τρόπο, υπάρχει περίπτωση ορισμένα εξαρτήματα να πάψουν να λειτουργούν σωστά και οι διατάξεις ασφαλείας να τεθούν εκτός λειτουργίας. Υπάρχει κίνδυνος σοβαρού τραυματισμού.

- ▶ Καθαρίζετε τον κινητήρα Kombi και τη μπαταρία με τον τρόπο που περιγράφεται σ' αυτό το εγχειρίδιο οδηγιών.

- Αν ο κινητήρας Kombi και η μπαταρία δεν συντηρούνται και επισκευάζονται με τον κατάλληλο τρόπο, υπάρχει περίπτωση ορισμένα εξαρτήματα να πάψουν να λειτουργούν σωστά και οι διατάξεις ασφαλείας να τεθούν εκτός λειτουργίας. Υπάρχει κίνδυνος σοβαρού ή θανατηφόρου τραυματισμού.
- ▶ Μην εκτελείτε μόνος σας εργασίες συντήρησης ή επισκευής στον κινητήρα Kombi ή στην μπαταρία.
- ▶ Αν ο κινητήρας Kombi ή η μπαταρία χρειάζεται συντήρηση ή επισκευή, απευθυνθείτε σε πιστοποιημένο αντιπρόσωπο της STIHL.

5 Ετοιμασία του κινητήρα κινητήρα Kombi για χρήση

5.1 Προετοιμασία του κινητήρα Kombi για χρήση

Πριν από την έναρξη κάθε εργασίας, εκτελείτε τα εξής βήματα:

- ▶ Βεβαιωθείτε ότι τα εξής εξαρτήματα είναι σε ασφαλή κατάσταση:
 - Κινητήρας Kombi, 4.6.1.
 - Εργαλείο Kombi, όπως περιγράφεται στις οδηγίες χρήσης του εργαλείου Kombi.
 - Μπαταρία, 4.6.2.

- ▶ Ελέγξτε την μπαταρία, 12.2.
- ▶ Φορτίστε την μπαταρία πλήρως, όπως περιγράφεται στις οδηγίες χρήσης των φορτιστών STIHL AL 101, 301, 301-4, 500.
- ▶ Καθαρίστε τον κινητήρα Kombi, 17.1.
- ▶ Τοποθετήστε την κυκλική λαβή, 8.1.
- ▶ Αν χρησιμοποιείτε FS-KM ή RG-KM, προσαρμόστε τον περιοριστή βήματος, 8.2.
- ▶ Τοποθετήστε το εργαλείο Kombi όπως περιγράφεται στις οδηγίες χρήσης του εργαλείου Kombi.
- ▶ Αν χρησιμοποιείτε FS-KM, RG-KM ή HL-KM, φορέστε και ρυθμίστε το σύστημα μεταφοράς, 9.1.
- ▶ Ρυθμίστε την κυκλική λαβή, 9.2.
- ▶ Ελέγξτε τα χειριστήρια, 12.1.
- ▶ Αν δεν μπορείτε να ολοκληρώσετε κάποιο από τα παραπάνω βήματα, μην χρησιμοποιήσετε τον κινητήρα Kombi, και απευθυνθείτε στον πιστοποιημένο αντιπρόσωπο της STIHL.

5.2 Σύνδεση μπαταρίας με ασύρματη διασύνδεση Bluetooth® και με την εφαρμογή STIHL connected app

- ▶ Ενεργοποιήστε την ασύρματη διασύνδεση Bluetooth® στην κινητή συσκευή.
- ▶ Ενεργοποιήστε την ασύρματη διασύνδεση Bluetooth® στην μπαταρία, 7.1.
- ▶ Κατεβάστε την εφαρμογή STIHL connected app από το App Store στην κινητή συσκευή και δημιουργήστε έναν λογαριασμό.
- ▶ Ανοίξτε την εφαρμογή STIHL connected app και συνδεθείτε.
- ▶ Προσθέστε την μπαταρία στην εφαρμογή STIHL connected app και ακολουθήστε τις οδηγίες στην οθόνη.

Στοιχεία επικοινωνίας και άλλες πληροφορίες μπορείτε να βρείτε στην ιστοσελίδα <https://support.stihl.com> ή στην εφαρμογή STIHL connected app.

Η εφαρμογή STIHL connected app είναι διαθέσιμη ανάλογα με τη χώρα.

6 Φόρτιση μπαταρίας φόρτωση λυχνίες

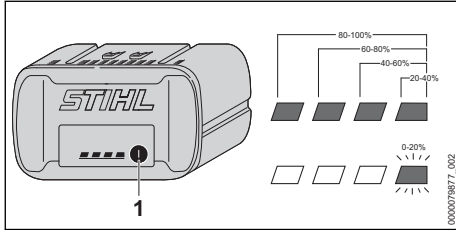
6.1 Φόρτιση μπαταρίας

Ο χρόνος φόρτισης εξαρτάται από διάφορους παράγοντες, όπως η θερμοκρασία της μπαταρίας και η θερμοκρασία περιβάλλοντος. Ο πραγματικός χρόνος φόρτισης μπορεί να διαφέρει από τον χρόνο φόρτισης που δηλώνεται από τον κατα-

σκευαστή. Ο χρόνος φόρτισης αναφέρεται στην ιστοσελίδα www.stihl.com/charging-times.

- Φορτίστε την μπαταρία όπως περιγράφεται στις οδηγίες χρήσης των φορτιστών STIHL AL 101, 301, 301-4, 500.

6.2 Ένδειξη κατάστασης φόρτισης



- Πιέστε το πλήκτρο (1). Οι λυχνίες LED ανάβουν για περίπου 5 δευτερόλεπτα σε πράσινο χρώμα και δείχνουν την κατάσταση φόρτισης.
- Αν η δεξιά πράσινη λυχνία LED αναβοσβήνει πράσινη, φορτίστε την μπαταρία.

6.3 Λυχνίες LED μπαταρίας

Οι λυχνίες LED δείχνουν την κατάσταση φόρτισης της μπαταρίας ή πιθανές βλάβες. Οι λυχνίες LED μπορεί να ανάβουν ή να αναβοσβήνουν σε πράσινο ή κόκκινο χρώμα.

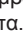
Εάν οι λυχνίες LED ανάβουν ή αναβοσβήνουν πράσινες, υποδηλώνεται η κατάσταση φόρτισης.

- Αν ανάβουν ή αναβοσβήνουν οι κόκκινες λυχνίες LED, συμβουλευθείτε τον πίνακα αντιμετώπισης βλαβών, 19.1.

Υπάρχει βλάβη στον κινητήρα Kombi ή στην μπαταρία.


7 Ενεργοποίηση και απενεργοποίηση Bluetooth®

7.1 Ενεργοποίηση ασύρματης διασύνδεσης Bluetooth®

- Εάν η μπαταρία διαθέτει ασύρματη διασύνδεση Bluetooth®, πατήστε παρατεταμένα το πλήκτρο έως ότου η λυχνία LED «BLUETOOTH®» δίπλα στο σύμβολο  ανάψει μπλε για περ. 3 δευτερόλεπτα. Η ασύρματη διασύνδεση Bluetooth® στην μπαταρία είναι ενεργοποιημένη.

7 Ενεργοποίηση και απενεργοποίηση Bluetooth®

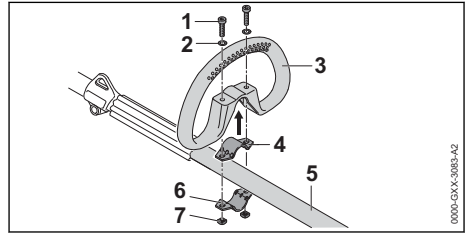
7.2 Απενεργοποίηση ασύρματης διασύνδεσης Bluetooth®

- Εάν η μπαταρία διαθέτει ασύρματη διασύνδεση Bluetooth®, πατήστε παρατεταμένα το πλήκτρο έως ότου η λυχνία LED «BLUETOOTH®» δίπλα στο σύμβολο  αναβοσβήσει μπλε έξι φορές. Η ασύρματη διασύνδεση Bluetooth® στην μπαταρία είναι απενεργοποιημένη.

8 Συναρμολόγηση κινητήρα Kombi

8.1 Τοποθέτηση κυκλικής λαβής

- Σβήστε τον κινητήρα Kombi και αφαιρέστε την μπαταρία.

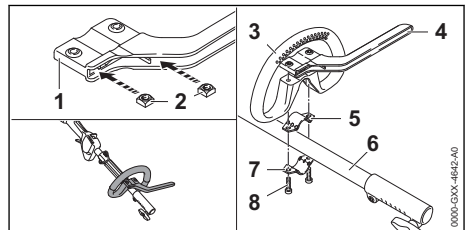


- Τοποθετήστε το κολάρο (4) μέσα στην κυκλική λαβή (3).
- Τοποθετήστε την κυκλική λαβή (3) στον σωλήνα (5), μαζί με το κολάρο (4).
- Περάστε ροδέλες (2) στις βίδες (1).
- Πιέστε το κολάρο (6) πάνω στον σωλήνα (5).
- Περάστε τις βίδες (1) μέσα από τις οπές στην κυκλική λαβή (3) και τα κολάρια (4 και 6).
- Βιδώστε και σφίξτε τα παξιμάδια (7).

Η κυκλική λαβή πρέπει να μείνει μόνιμα στερεωμένη στο μηχανήμα.

8.2 Τοποθέτηση κυκλικής λαβής με περιοριστή βήματος

- Σβήστε τον κινητήρα Kombi και αφαιρέστε την μπαταρία.

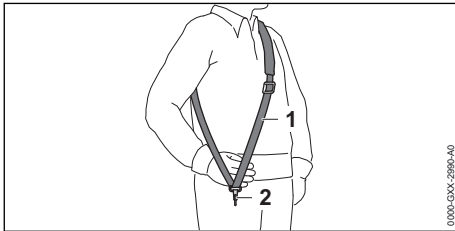


- Περάστε τα παξιμάδια (2) μέσα στον περιοριστή βήματος (1), ευθυγραμμίζοντας τις οπές.

- ▶ Τοποθετήστε το κολάρο (5) μέσα στην κυκλική λαβή (3).
- ▶ Τοποθετήστε την κυκλική λαβή (3) στον σωλήνα (6), μαζί με το κολάρο (5) και τον περιοριστή βήματος (4).
- ▶ Πιέστε το κολάρο (7) πάνω στον σωλήνα (6).
- ▶ Βιδώστε τις βίδες (8) και σφίξτε τις γερά.

9 Ρύθμιση κινητήρα Kombi ανάλογα με τον χρήστη

9.1 Τοποθέτηση και ρύθμιση απλού αορτήρα ώμου



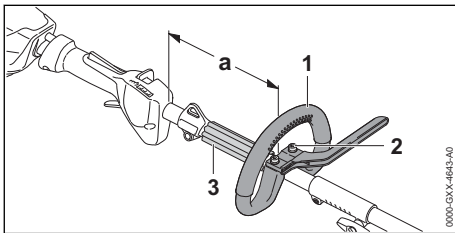
- ▶ Φορέστε τον απλό αορτήρα ώμου (1).
- ▶ Ρυθμίστε το μήκος του απλού αορτήρα ώμου (1) έτσι, ώστε ο γάντζος (2) να βρίσκεται περίπου μία παλάμη κάτω από τον δεξιό σας γοφό.

Άλλα επιτρεπόμενα συστήματα μεταφοράς αναφέρονται σ' αυτές τις οδηγίες χρήσης, 22.

9.2 Ευθυγράμμιση και ρύθμιση κυκλικής λαβής

Η κυκλική λαβή μπορεί να τοποθετηθεί σε διαφορετικές θέσεις, ανάλογα με τη χρήση και το ανάστημα του χρήστη.

- ▶ Σβήστε τον κινητήρα Kombi και αφαιρέστε την μπαταρία.

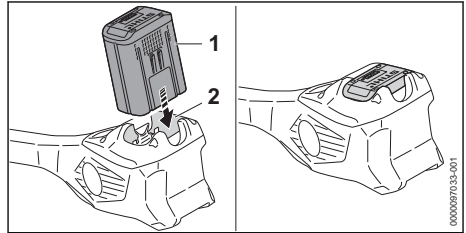


- ▶ Ξεβιδώστε τις βίδες (2).
- ▶ Μετατοπίστε την κυκλική λαβή (1), έτσι ώστε να ικανοποιούνται τα εξής κριτήρια:
 - Ο αποστάτης (3) χωρά ανάμεσα στην κυκλική λαβή (1) και τον κρίκο.
 - $a =$ το πολύ 25 cm

- ▶ Σφίξτε τις βίδες (2) τόσο, ώστε η κυκλική λαβή (1) να μη μπορεί να περιστραφεί γύρω από τον σωλήνα.

10 Τοποθέτηση και αφαίρεση μπαταρίας

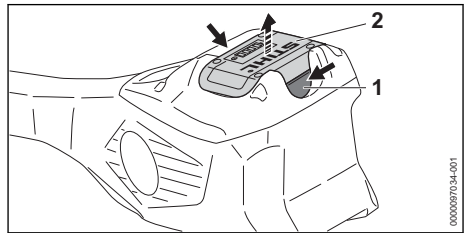
10.1 Τοποθέτηση της μπαταρίας



- ▶ Πιέστε την μπαταρία (1) μέσα στην υποδοχή (2) μέχρι να τερματίσει. Η μπαταρία (1) κουμπώνει με έναν χαρακτηριστικό ήχο και είναι πλέον ασφαλισμένη.

10.2 Αφαίρεση της μπαταρίας

- ▶ Τοποθετήστε τον κινητήρα Kombi πάνω σε μια επίπεδη επιφάνεια.

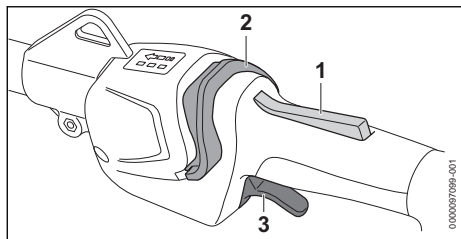


- ▶ Πιέστε τους δύο μοχλούς ασφάλισης (1). Η μπαταρία (2) απελευθερώνεται και μπορεί να αφαιρεθεί από το μηχανήμα.

11 Ενεργοποίηση και απενεργοποίηση κινητήρα Kombi

11.1 Ενεργοποίηση κινητήρα Kombi

- ▶ Με το δεξιό σας χέρι, κρατήστε τη λαβή χειρισμού του κινητήρα Kombi, περισφίγγοντας τη λαβή με τον αντίχειρα.
- ▶ Με το αριστερό χέρι, κρατήστε την κυκλική λαβή του κινητήρα Kombi, περισφίγγοντας τη λαβή με τον αντίχειρα.



- ▶ Πιέστε παρατεταμένα την ασφάλεια σκανδάλης (1) με το χέρι.
- ▶ Με τον αντίχειρα, σπρώξτε τον σύρτη απασφάλισης (2) στην κατεύθυνση της κυκλικής λαβής. Οι λυχνίες δείχνουν τη βαθμίδα ισχύος που επιλέξατε την τελευταία φορά.
- ▶ Πιέστε τη σκανδάλη (3) με τον δείκτη, και κρατήστε την πατημένη.
Ο κινητήρας Kombi επιταχύνει και το εργαλείο Kombi παίρνει κίνηση.

Όσο περισσότερο πατάτε τη σκανδάλη (3), τόσο πιο γρήγορα κινείται το εργαλείο Kombi.

Ο κινητήρας Kombi μπορεί επίσης να ενεργοποιηθεί πιέζοντας πρώτα τον σύρτη απασφάλισης (2) και εντός 5 δευτερολέπτων (για όσο οι λυχνίες LED αναβοσβήνουν) την ασφάλεια σκανδάλης (1). Η σκανδάλη (3) απασφαλίζεται και ο κινητήρας Kombi είναι έτοιμος για χρήση.

Όταν αφήνετε τη σκανδάλη (3) και την ασφάλεια σκανδάλης (1) μετά την ενεργοποίηση, οι λυχνίες LED συνεχίζουν να αναβοσβήνουν για άλλα 5 δευτερόλεπτα. Όσο αναβοσβήνουν οι λυχνίες LED, μπορείτε να ενεργοποιήσετε τον κινητήρα Kombi ξανά, χωρίς να χρησιμοποιήσετε τον σύρτη απασφάλισης (2).

11.2 Θέση κινητήρα Kombi εκτός λειτουργίας

- ▶ Αφήστε τη σκανδάλη και την ασφάλεια.
- ▶ Περιμένετε μέχρι να σταματήσει το εργαλείο Kombi.
- ▶ Αν το εργαλείο Kombi συνεχίζει να λειτουργεί, αφαιρέστε την μπαταρία και απευθυνθείτε σε πιστοποιημένο αντιπρόσωπο της STIHL.
Υπάρχει βλάβη στον κινητήρα Kombi.

12 Έλεγχος κινητήρα Kombi και μπαταρίας

12.1 Έλεγχος χειριστήριων

Ασφάλεια σκανδάλης και σκανδάλη

- ▶ Αφαιρέστε την μπαταρία.

- ▶ Δοκιμάστε να πιέσετε τη σκανδάλη χωρίς να πατήσετε την ασφάλεια.
- ▶ Αν μπορείτε να πατήσετε τη σκανδάλη, μη χρησιμοποιήσετε τον κινητήρα Kombi αλλά απευθυνθείτε σε πιστοποιημένο αντιπρόσωπο της STIHL.
Η ασφάλεια της σκανδάλης έχει πρόβλημα.
- ▶ Πιέστε παρατεταμένα την ασφάλεια της σκανδάλης.
- ▶ Πιέστε τη σκανδάλη και αφήστε την πάλι.
- ▶ Αν η σκανδάλη ή η ασφάλειά της πατιέται με δυσκολία ή δεν επανέρχεται αυτόματα στην αρχική της θέση, μη χρησιμοποιήσετε τον κινητήρα Kombi αλλά απευθυνθείτε σε πιστοποιημένο αντιπρόσωπο της STIHL.
Υπάρχει βλάβη στη σκανδάλη ή στην ασφάλεια της σκανδάλης.

Θέση κινητήρα Kombi σε λειτουργία

- ▶ Τοποθετήστε την μπαταρία.
- ▶ Πιέστε παρατεταμένα την ασφάλεια της σκανδάλης.
- ▶ Με τον αντίχειρα, σπρώξτε τον σύρτη απασφάλισης στην κατεύθυνση της κυκλικής λαβής.
- ▶ Πιέστε τη σκανδάλη και κρατήστε την πατημένη.
Το εργαλείο Kombi κινείται.
- ▶ Αν αναβοσβήνουν 3 κόκκινες λυχνίες στην μπαταρία, αφαιρέστε την μπαταρία και απευθυνθείτε σε πιστοποιημένο αντιπρόσωπο της STIHL.
Υπάρχει βλάβη στον κινητήρα Kombi.
- ▶ Αφήστε τη σκανδάλη ελεύθερη.
Το εργαλείο Kombi σταματά να παίρνει κίνηση.
- ▶ Αν το εργαλείο Kombi συνεχίζει να λειτουργεί, αφαιρέστε την μπαταρία και απευθυνθείτε σε πιστοποιημένο αντιπρόσωπο της STIHL.
Υπάρχει βλάβη στον κινητήρα Kombi.

12.2 Ελέγξτε τη μπαταρία

- ▶ Πιέστε το πλήκτρο μπαταρίας.
Οι λυχνίες ανάβουν ή αναβοσβήνουν.
- ▶ Αν οι λυχνίες δεν ανάβουν ή αναβοσβήνουν, μη χρησιμοποιήσετε τη μπαταρία αλλά απευθυνθείτε στον πιστοποιημένο αντιπρόσωπο της STIHL.
Υπάρχει βλάβη στη μπαταρία.

13 Εργασία με τον κινητήρα Kombi

13.1 Κράτημα και χειρισμός του κινητήρα Kombi

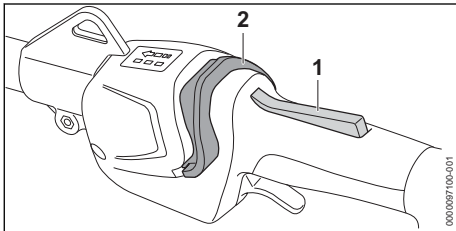
Ο τρόπος κρατήματος και χειρισμού του κινητήρα Kombi διαφέρει ανάλογα με το εγκατεστημένο εργαλείο Kombi και τη χρήση.

- ▶ Κρατήστε και χειριστείτε τον κινητήρα Kombi όπως περιγράφεται στο εγχειρίδιο οδηγιών του εργαλείου Kombi.

13.2 Ρύθμιση βαθμίδας ισχύος

Ανάλογα με τη χρήση, μπορείτε να επιλέξετε ανάμεσα σε 3 βαθμίδες ισχύος. Οι λυχνίες LED δείχνουν την επιλεγμένη βαθμίδα ισχύος. Όσο υψηλότερη η βαθμίδα ισχύος, τόσο πιο γρήγορα κινείται το εργαλείο Kombi.

Η βαθμίδα ισχύος επηρεάζει τον χρόνο λειτουργίας της μπαταρίας. Όσο χαμηλότερη η βαθμίδα ισχύος, τόσο αυξάνεται ο χρόνος λειτουργίας της μπαταρίας.



- ▶ Πιέστε και κρατήστε την ασφάλεια της σκανδάλης (1).
- ▶ Με τον αντίχειρα, σπρώξτε τον σύρτη απασφάλισης (2) στην κατεύθυνση της κυκλικής λαβής. Οι αναμμένες λυχνίες LED δείχνουν την επιλεγμένη βαθμίδα ισχύος.
- ▶ Πιέστε τον σύρτη απασφάλισης (2) προς τα εμπρός, κρατήστε τον για μια στιγμή και αφήστε τον να επανέλθει. Έχει επιλεγεί η επόμενη βαθμίδα ισχύος. Μετά την τρίτη βαθμίδα ισχύος, ακολουθεί πάλι η πρώτη βαθμίδα ισχύος.
- ▶ Πιέστε τον σύρτη απασφάλισης (2) προς τα εμπρός και αφήστε τον να επανέλθει όσες φορές χρειάζεται για να επιλέξετε την επιθυμητή βαθμίδα ισχύος.

Όλα τα εργαλεία Kombi μπορούν να χρησιμοποιηθούν με κάθε βαθμίδα ισχύος.

13.3 Εργασία

Ο τρόπος εργασίας με τον κινητήρα Kombi εξαρτάται από το εργαλείο Kombi που έχει προσαρμοστεί σ' αυτόν.

- ▶ Εργαστείτε με τον κινητήρα Kombi όπως περιγράφεται στο εγχειρίδιο οδηγιών του εργαλείου Kombi.

14 Μετά την εργασία

14.1 Μετά την εργασία

- ▶ Σβήστε τον κινητήρα Kombi και αφαιρέστε την μπαταρία.
- ▶ Αν ο κινητήρας Kombi είναι βρεγμένος, αφήστε τον να στεγνώσει.
- ▶ Αν η μπαταρία είναι βρεγμένη, αφήστε την να στεγνώσει.
- ▶ Καθαρίστε τον κινητήρα Kombi.
- ▶ Καθαρίστε την μπαταρία.

15 Μεταφορά

15.1 Μεταφορά του κινητήρα Kombi

- ▶ Σβήστε τον κινητήρα Kombi και αφαιρέστε την μπαταρία.

Μεταφορά στο χέρι

- ▶ Μεταφέρετε τον κινητήρα Kombi κρατώντας τον σε ισορροπία με το ένα χέρι στον σωλήνα και με το εργαλείο Kombi στραμμένο προς τα πίσω.

Μεταφορά στο αυτοκίνητο

- ▶ Τοποθετήστε τον κινητήρα Kombi με τέτοιο τρόπο, ώστε να μην μπορεί να ανατραπεί ή να μετακινηθεί.

15.2 Μεταφορά της μπαταρίας

- ▶ Σβήστε τον κινητήρα Kombi και αφαιρέστε την μπαταρία.
- ▶ Βεβαιωθείτε ότι η μπαταρία είναι σε ασφαλή κατάσταση.
- ▶ Συσκευάστε την μπαταρία με τέτοιο τρόπο, ώστε να αποκλείεται η μετατόπισή της μέσα στη συσκευασία.
- ▶ Η συσκευασία ασφαλιζεται με τέτοιο τρόπο, ώστε να μην μπορεί να μετατοπιστεί.

Η μπαταρία υπόκειται στους κανόνες μεταφοράς επικίνδυνων αγαθών. Η μπαταρία χαρακτηρίζεται ως μπαταρία τύπου UN 3480 (μπαταρία ιόντων λιθίου) και έχει εγκριθεί σύμφωνα με το Μέρος III, παράγραφος 38.3, του Εγχειριδίου Δοκιμών και Κριτηρίων του ΟΗΕ.

Μπορείτε να συμβουλευθείτε τους κανονισμούς μεταφοράς στην ιστοσελίδα www.stihl.com/safety-data-sheets.

16 Φύλαξη

16.1 Φύλαξη του κινητήρα Kombi

- ▶ Σβήστε τον κινητήρα Kombi και αφαιρέστε την μπαταρία.
- ▶ Αφαιρέστε το εργαλείο Kombi όπως περιγράφεται στις οδηγίες χρήσης του εργαλείου Kombi.
- ▶ Φυλάσσετε τον κινητήρα Kombi σύμφωνα με τα εξής κριτήρια:
 - Ο κινητήρας Kombi βρίσκεται μακριά από τα παιδιά.
 - Ο κινητήρας Kombi είναι καθαρός και στεγνός.

16.2 Φύλαξη μπαταρίας

Η STIHL συνιστά να φυλάσσετε τη μπαταρία σε κατάσταση φόρτισης μεταξύ 40% και 60% (2 πράσινες λυχνίες).

- ▶ Φυλάσσετε την μπαταρία σύμφωνα με τα εξής κριτήρια:
 - Η μπαταρία βρίσκεται μακριά από τα παιδιά.
 - Η μπαταρία είναι καθαρή και στεγνή.
 - Η μπαταρία βρίσκεται σε κλειστό χώρο.
 - Η μπαταρία φυλάσσεται χωριστά από τον κινητήρα Kombi.
 - Σε περίπτωση φύλαξης της μπαταρίας στον φορτιστή, αποσυνδέστε το φισ και φυλάξτε την μπαταρία σε κατάσταση φόρτισης μεταξύ 40 % και 60 % (2 πράσινες αναμμένες λυχνίες LED).
 - Η μπαταρία βρίσκεται σε περιβάλλον με θερμοκρασία μεταξύ - 10 °C και + 50 °C.

ΣΗΜΕΙΩΣΗ

- Αν η μπαταρία δεν φυλάσσεται όπως περιγράφεται σε αυτές τις οδηγίες χρήσης, μπορεί να υποστεί βαθιά εκφόρτιση και, ως εκ τούτου, ανεπανόρθωτη ζημιά.
 - ▶ Αν η μπαταρία έχει εκφορτιστεί, πρέπει να την φορτίσετε πριν από τη φύλαξή της. Η STIHL συνιστά να φυλάσσετε την μπαταρία σε κατάσταση φόρτισης μεταξύ 40 % και 60 % (2 πράσινες αναμμένες λυχνίες LED).
 - ▶ Φυλάσσετε την μπαταρία χωριστά από τον κινητήρα Kombi.

17 Καθάρισμα

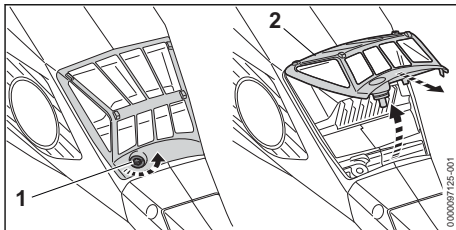
17.1 Καθάρισμα του κινητήρα Kombi

- ▶ Σβήστε τον κινητήρα Kombi και αφαιρέστε την μπαταρία.
- ▶ Καθαρίστε τον κινητήρα Kombi με ένα υγρό πανί.

- ▶ Αφαιρέστε τυχόν ξένα σώματα από την υποδοχή της μπαταρίας και καθαρίστε την υποδοχή της μπαταρίας με ένα υγρό πανί.
- ▶ Καθαρίστε τις ηλεκτρικές επαφές μέσα στην υποδοχή της μπαταρίας με ένα πινέλο ή μια μαλακή βούρτσα.

17.2 Καθάρισμα φίλτρου αέρα

- ▶ Σβήστε τον κινητήρα Kombi και αφαιρέστε την μπαταρία.



- ▶ Καθαρίστε την περιοχή γύρω από το φίλτρο αέρα (2) με ένα υγρό πανί ή ένα πινέλο.
- ▶ Στρέψτε τη βίδα (1) αριστερόστροφα μέχρι να μπορέσετε να αφαιρέσετε το φίλτρο αέρα (2).
- ▶ Σηκώστε και αφαιρέστε το φίλτρο αέρα (2).
- ▶ Πλύντε το φίλτρο αέρα (2) κάτω από τρεχούμενο νερό, για να απομακρύνετε τις βρομιές από την εξωτερική του επιφάνεια.
- ▶ Αλλάξτε το φίλτρο αέρα (2) αν έχει υποστεί ζημιά.
- ▶ Αφήστε το φίλτρο αέρα (2) να στεγνώσει στον αέρα.
- ▶ Τοποθετήστε το φίλτρο αέρα (2) μέσα στη βάση και κλείστε τη βάση. Το φίλτρο αέρα (2) πρέπει να σχηματίζει ενιαία επιφάνεια με το περίβλημα.
- ▶ Βιδώστε και σφίξτε τη βίδα (1).

17.3 Καθάρισμα μπαταρίας

- ▶ Καθαρίστε τη μπαταρία με ένα υγρό πανί.

18 Συντήρηση και επισκευές

18.1 Διαστήματα συντήρησης

Τα διαστήματα συντήρησης εξαρτώνται από τις συνθήκες περιβάλλοντος και τις συνθήκες εργασίας. Η STIHL συνιστά τα εξής διαστήματα συντήρησης:

Κάθε 50 ώρες λειτουργίας

- ▶ Καθαρίστε το φίλτρο αέρα.

Κάθε χρόνο

- ▶ Ζητήστε από έναν αντιπρόσωπο της STIHL να ελέγξει τον κινητήρα Kombi.

18.2 Επισκευή κινητήρα Kombi

Η επισκευή του κινητήρα Kombi δεν μπορεί να γίνει από τον χρήστη.

- Αν υπάρχει φθορά ή ζημιά στον κινητήρα Kombi, μη χρησιμοποιήσετε τον κινητήρα αλλά

απευθυνθείτε σε πιστοποιημένο αντιπρόσωπο της STIHL.

18.3 Συντήρηση και επισκευή μπαταρίας



Η μπαταρία δεν χρειάζεται συντήρηση και δεν μπορεί να επισκευαστεί.

- Μπαταρία που έχει ελάττωμα ή ζημιά πρέπει να αντικατασταθεί.

19 Αντιμετώπιση βλαβών

19.1 Αντιμετώπιση βλαβών κινητήρα Kombi και μπαταρίας


Βλάβη	Λυχνίες μπαταρίας	Απία	Αντιμετώπιση
Ο κινητήρας Kombi δεν ξεκινά όταν θέτετε το μηχανήμα σε λειτουργία.	1 λυχνία LED αναβοσβήνει πράσινη.	Η μπαταρία είναι ανεπαρκώς φορτισμένη.	► Φορτίστε την μπαταρία, όπως περιγράφεται στις οδηγίες χρήσης των φορτιστών STIHL AL 101, 301, 301-4, 500.
	1 λυχνία LED ανάβει σταθερά σε κόκκινο χρώμα.	Η μπαταρία είναι πολύ ζεστή ή πολύ κρύα.	► Αφαιρέστε την μπαταρία. ► Αφήστε την μπαταρία να κρυώσει ή να ζεσταθεί.
	3 λυχνίες LED αναβοσβήνουν κόκκινες.	Υπάρχει βλάβη στον κινητήρα Kombi.	► Αφαιρέστε την μπαταρία. ► Καθαρίστε τις ηλεκτρικές επαφές μέσα στην υποδοχή της μπαταρίας. ► Τοποθετήστε την μπαταρία. ► Θέστε τον κινητήρα Kombi σε λειτουργία. ► Αν και πάλι αναβοσβήνουν 3 κόκκινες λυχνίες, μη χρησιμοποιήσετε τον κινητήρα Kombi αλλά απευθυνθείτε σε πιστοποιημένο αντιπρόσωπο της STIHL.
	3 λυχνίες LED ανάβουν κόκκινες.	Ο κινητήρας Kombi είναι πολύ ζεστός.	► Αφαιρέστε την μπαταρία. ► Αφήστε τον κινητήρα Kombi να κρυώσει.
	4 λυχνίες LED αναβοσβήνουν σε κόκκινο χρώμα.	Υπάρχει βλάβη στην μπαταρία.	► Αφαιρέστε την μπαταρία και τοποθετήστε την ξανά. ► Θέστε τον κινητήρα Kombi σε λειτουργία. ► Αν εξακολουθούν να αναβοσβήνουν 4 κόκκινες λυχνίες LED, μην χρησιμοποιήσετε πλέον την μπαταρία και απευθυνθείτε σε πιστοποιημένο αντιπρόσωπο της STIHL.
		Η ηλεκτρική σύνδεση ανάμεσα στον κινητήρα Kombi και την μπαταρία έχει διακοπεί.	► Αφαιρέστε την μπαταρία. ► Καθαρίστε τις ηλεκτρικές επαφές μέσα στην υποδοχή της μπαταρίας. ► Τοποθετήστε την μπαταρία.
		Ο κινητήρας Kombi ή η μπαταρία έχει βραχεί.	► Αφήστε τον κινητήρα Kombi ή την μπαταρία να στεγνώσει.
	Πατήσατε τη σκανδάλη ήδη πριν πιέσετε τον σύρτη απασφάλισης.	► Ενεργοποιήστε τον κινητήρα Kombi όπως περιγράφεται σ' αυτές τις οδηγίες χρήσης.	
Ο κινητήρας Kombi σβήνει	3 λυχνίες LED ανάβουν κόκκινες.	Ο κινητήρας Kombi είναι πολύ ζεστός.	► Αφαιρέστε την μπαταρία. ► Αφήστε τον κινητήρα Kombi να κρυώσει.

Βλάβη	Λυχνίες μπαταρίας	Αιτία	Ανιμετώπιση
στη διάρκεια της λειτουργίας.			
		Υπάρχει βλάβη στο ηλεκτρικό κύκλωμα.	<ul style="list-style-type: none"> ▶ Αφαιρέστε την μπαταρία και τοποθετήστε την ξανά. ▶ Θέστε τον κινητήρα Kombi σε λειτουργία.
Ο χρόνος λειτουργίας του κινητήρα Kombi είναι πολύ μικρός.		Η μπαταρία δεν είναι πλήρως φορτισμένη.	▶ Φορτίστε την μπαταρία πλήρως, όπως περιγράφεται στις οδηγίες χρήσης των φορτιστών STIHL AL 101, 301, 301-4, 500.
		Η μπαταρία έχει φτάσει στο τέλος της διάρκειας ζωής της.	▶ Αντικαταστήστε τη μπαταρία.
Δεν μπορούν να ρυθμιστούν οι βαθμίδες ισχύος.		Έχετε πατήσει τη σκανδάλη και ο κινητήρας Kombi είναι σε λειτουργία.	<ul style="list-style-type: none"> ▶ Αφήστε τη σκανδάλη, κρατώντας πατημένη μόνο την ασφάλεια της σκανδάλης. ▶ Ρυθμίστε τη βαθμίδα ισχύος με τον τρόπο που περιγράφεται σε αυτές τις οδηγίες χρήσης.
Δεν είναι δυνατή η εύρεση της μπαταρίας με  μέσω της εφαρμογής STIHL connected app.		Η ασύρματη διασύνδεση Bluetooth® στην μπαταρία ή στην κινητή συσκευή είναι απενεργοποιημένη.	▶ Ενεργοποιήστε την ασύρματη διασύνδεση Bluetooth® στην μπαταρία και στην κινητή συσκευή.
		Υπάρχει υπερβολικά μεγάλη απόσταση ανάμεσα στην μπαταρία και την κινητή συσκευή.	<ul style="list-style-type: none"> ▶ Μειώστε την απόσταση,  20.2. ▶ Αν ακόμα δεν μπορείτε να εντοπίσετε την μπαταρία με την εφαρμογή STIHL connected app, απευθυνθείτε στον πιστοποιημένο αντιπρόσωπο της STIHL.

19.2 Υποστήριξη προϊόντων και βοήθεια σχετικά με τη χρήση

Για υποστήριξη προϊόντων και βοήθεια σχετικά με τη χρήση μπορείτε να απευθυνθείτε στον πιστοποιημένο αντιπρόσωπο της STIHL.

Στοιχεία επικοινωνίας και άλλες πληροφορίες μπορείτε να βρείτε στην ιστοσελίδα <https://support.stihl.com> ή www.stihl.com.

- Χωρητικότητα σε Ah: Βλέπε πινακίδα τύπου
- Ενεργειακό περιεχόμενο σε Wh: Βλέπε πινακίδα τύπου
- Βάρος σε kg: Βλέπε πινακίδα τύπου
- Επιτρεπόμενα όρια θερμοκρασίας για λειτουργία και φύλαξη: - 10 °C έως + 50 °C
- Ασύρματη διασύνδεση Bluetooth® (μόνο για μπαταρίες με ):

20 Τεχνικά χαρακτηριστικά

20.1 Κινητήρας Kombi STIHL KMA 135 R

- Εγκεκριμένες μπαταρίες:
 - STIHL AP
 - STIHL AR
- Βάρος χωρίς εργαλείο Kombi: 3,4 kg

Ο χρόνος λειτουργίας αναφέρεται στην ιστοσελίδα www.stihl.com/battery-life.

20.2 Μπαταρία STIHL AP

- Τεχνολογία μπαταρίας: Ιόντων λιθίου
- Τάση: 36 V

- Σύνδεση δεδομένων: Bluetooth® 5.1. Η κινητή θερματική συσκευή πρέπει να είναι συμβατή με Bluetooth® Low Energy 5.0 και να υποστηρίζει Generic Access Profile (GAP).
- Ζώνη συχνότητας: Ζώνη ISM 2,4 GHz
- Μέγιστη ακτινοβολούμενη ισχύς εκπομπής: 1 mW
- Εμβέλεια σήματος: περίπου 10 m. Η ένταση του σήματος εξαρτάται από τις περιβαλλοντικές συνθήκες και την κινητή θερματική συσκευή. Η εμβέλεια μπορεί να διαφέρει σε μεγάλο βαθμό ανάλογα με τις εξωτερικές συνθήκες και τη συσκευή λήψης. Η εμβέλεια μπορεί να μειωθεί αισθητά μέσα σε κλειστούς χώρους και όταν υπάρχουν μεταλλικά εμπόδια (όπως τοίχοι, ράφια, κουτιά-βαλίτσες).
- Απαιτήσεις για το λειτουργικό σύστημα της κινητής συσκευής: Android ή iOS (τρέχουσα έκδοση ή μεταγενέστερη)

20.3 Τιμές θορύβου και δονήσεων

Η STIHL συνιστά να φοράτε ωτασπίδες.

Οι ακριβείς τιμές θορύβου και δονήσεων εξαρτώνται από το προσαρτώμενο εργαλείο Kombi και περιγράφονται στο εγχειρίδιο οδηγιών του σχετικού εργαλείου Kombi.

- Στάθμη ηχοπίεσης L_{pA} μετρούμενη σύμφωνα με τα πρότυπα ISO 10517, ISO 11201, ISO 22868: 74,2 dB(A) έως 90,5 dB(A). Ο συντελεστής K για τη στάθμη ηχοπίεσης ανέρχεται σε 2 dB(A).
- Στάθμη ηχητικής ισχύος L_{WA} μετρούμενη σύμφωνα με τα πρότυπα ISO 3744, ISO 10517, ISO 22868: 86 dB(A) έως 101,5 dB(A). Ο συντελεστής K για τη στάθμη ηχητικής ισχύος ανέρχεται σε 2 dB(A).
- Δονήσεις a_{hv} μετρούμενες σύμφωνα με τα πρότυπα EN 50636-2-91, EN 50636-2-92, EN 50636-2-100, ISO 20643, ISO 22867
- Λαβή χειρισμού: 1,9 m/s² έως 3,7 m/s². Ο συντελεστής K για τις δονήσεις ανέρχεται σε 2,0 m/s².
- Κυκλική λαβή: 1,6 m/s² έως 5,0 m/s². Ο συντελεστής K για τις δονήσεις ανέρχεται σε 2 m/s².

Οι αναφερόμενες τιμές δονήσεων έχουν μετρηθεί με τυποποιημένη διαδικασία ελέγχου και μπορούν να θεωρηθούν κατάλληλες για τη σύγκριση ηλεκτρικών μηχανημάτων. Οι πραγματικά παραγόμενες τιμές δονήσεων ενδέχεται να διαφέρουν από τις αναφερόμενες τιμές, ανάλογα με τον τρόπο χρήσης του μηχανήματος. Οι αναφερόμε-

νες τιμές δονήσεων μπορούν να χρησιμοποιηθούν για μια πρώτη εκτίμηση της καταπόνησης από δονήσεις. Η πραγματική καταπόνηση από δονήσεις πρέπει να προσδιοριστεί με εκτίμηση. Στην εκτίμηση αυτή μπορεί να λαμβάνονται υπόψη και τα χρονικά διαστήματα κατά τα οποία το ηλεκτρικό μηχανήμα είναι εκτός λειτουργίας, καθώς και τα διαστήματα κατά τα οποία είναι μεν σε λειτουργία αλλά χωρίς να προκαλεί καταπονήσεις.

Πληροφορίες σχετικά με τη συμμόρφωση προς την Οδηγία 2002/44/EK για την έκθεση των εργαζομένων σε κραδασμούς, μπορείτε να βρείτε στην ιστοσελίδα www.stihl.com/vib.

20.4 REACH




REACH είναι το διακριτικό όνομα ενός κανονισμού των ΕΚ για την καταχώριση, την αξιολόγηση και την αδειοδότηση χημικών προϊόντων.

Για πληροφορίες σχετικά με την τήρηση του συστήματος REACH, συμβουλευθείτε την ιστοσελίδα www.stihl.com/reach.

21 Συνδυασμοί με εργαλεία Kombi

21.1 Προσαρμοζόμενα εργαλεία Kombi

Στον κινητήρα επιτρέπεται να προσαρμόζονται τα εξής εργαλεία STIHL Kombi:

- STIHL BG-KM: Φυσητήρας
- STIHL BF-KM: Φρέζα
- STIHL FCB-KM: Κοπτικό μπορντούρας
- STIHL FCS-KM: Κοπτικό μπορντούρας
- STIHL FH-KM 145°: Θαμνοκοπτικό
- STIHL FS-KM: Χορτοκοπτικό μηχανήμα
 - Το εργαλείο Kombi STIHL FS-KM πρέπει να χρησιμοποιείται πάντα με περιοριστή βήματος,  8.2.
 - Το εργαλείο Kombi STIHL FS-KM πρέπει να χρησιμοποιείται μόνο στους αναφερόμενους συνδυασμούς,  21.2.
- STIHL HL-KM 0°: Φραχτοκόπτης
- STIHL HL-KM 145°: Φραχτοκόπτης
- STIHL HT-KM: Τηλεσκοπικό αλυσοπρίονο
- STIHL KB-KM: Βούρτσα καθαρισμού
- STIHL KW-KM: Κύλινδρος καθαρισμού
- STIHL RG-KM: Εργαλείο ξεριζώματος ζιζανίων
 - Το εργαλείο Kombi STIHL RG-KM πρέπει να χρησιμοποιείται πάντα με περιοριστή βήματος,  8.2.
- STIHL SP-KM: Ραβδιστικό μηχανήμα

21.2 STIHL FS-KM: Συνδυασμοί κοπτικών εξαρτημάτων, προφυλακτήρων και συστημάτων μεταφοράς

Ο κινητήρας Kombi με εργαλείο STIHL FS-KM μπορεί να χρησιμοποιείται με τα εξής κοπτικά εξαρτήματα:

Κοπτικό εξάρτημα	Προφυλακτήρας	Περιοριστής βήματος στον κινητήρα Kombi	Σύστημα μεταφοράς
<ul style="list-style-type: none"> - PolyCut 28-2 Κεφαλή κοπής με «στρογγυλή, αθόρυβη» μεσινέζα με διάμετρο 2,4 mm: - Κεφαλή κοπής AutoCut 25-2 - Κεφαλή κοπής AutoCut 27-2 - Κεφαλή κοπής AutoCut C 26-2 - Κεφαλή κοπής DuroCut 20-2 - Κεφαλή κοπής FixCut 31-2 - Κεφαλή κοπής SuperCut 20-2 Κεφαλή κοπής με «στρογγυλή, αθόρυβη» μεσινέζα με διάμετρο 2,7 mm: - Κεφαλή κοπής AutoCut 36-2 - Κεφαλή κοπής TrimCut C 32-2 	<ul style="list-style-type: none"> - Προφυλακτήρας για κεφαλές κοπής - Προφυλακτήρας γενικής χρήσης μαζί με ποδιά και μαχαίρι μεσινέζας 	<ul style="list-style-type: none"> - Υποχρεωτικό 	<ul style="list-style-type: none"> - Αορτήρας ώμου - Διπλός αορτήρας - Μπαταρία STIHL AR μαζί με μαξιλαράκι - Ζώνη μπαταριών με «θήκη ζώνης για μπαταρία AP με καλώδιο σύνδεσης» σε συνδυασμό με τον απλό αορτήρα ώμου - Ζώνη μπαταρίας με αορτήρα και «θήκη ζώνης για μπαταρία AP με καλώδιο τροφοδοσίας» σε συνδυασμό με το μαξιλαράκι - Σύστημα μεταφοράς με ενσωματωμένη «θήκη ζώνης για μπαταρία AP με καλώδιο τροφοδοσίας» μαζί με το μαξιλαράκι
<ul style="list-style-type: none"> - Χλοοκόπτης 230-2 - Χλοοκόπτης 230-4 - Χλοοκόπτης 230-8 - Χλοοκόπτης 250-32 - Χλοοκόπτης 260-2 	<ul style="list-style-type: none"> - Προφυλακτήρας γενικής χρήσης χωρίς ποδιά 		
<ul style="list-style-type: none"> - Μαχαίρι δένδρυλλίων 250-3 			

22 Συνδυασμοί συστημάτων μεταφοράς

22.1 Συνδυασμοί συστημάτων μεταφοράς

Τα επιτρεπόμενα συστήματα μεταφοράς αναφέρονται εδώ:



Μπαταρία STIHL AR σε συνδυασμό με το μαξιλαράκι



Ζώνη μπαταριών με «θήκη ζώνης για επαναφορτιζόμενο προϊόν με καλώδιο τροφοδοσίας» σε συνδυασμό με τον μονό αορτήρα ώμου



Ζώνη μπαταρίας με αορτήρα ώμου και «θήκη ζώνης για επαναφορτιζόμενο προϊόν με καλώδιο τροφοδοσίας» σε συνδυασμό με το μαξιλαράκι



Σύστημα μεταφοράς με ενσωματωμένη «θήκη ζώνης για επαναφορτιζόμενο προϊόν με καλώδιο τροφοδοσίας» σε συνδυασμό με το μαξιλαράκι

23 Ανταλλακτικά και παρελκόμενα

23.1 Ανταλλακτικά και παρελκόμενα

STIHL Τα σύμβολα αυτά χαρακτηρίζουν τα γνήσια ανταλλακτικά και τα γνήσια παρελκόμενα της STIHL.

Η STIHL συιστά να χρησιμοποιείτε γνήσια ανταλλακτικά και παρελκόμενα της STIHL.

Παρά τη συνεχή παρακολούθηση της αγοράς, η STIHL δεν είναι σε θέση να κρίνει την αξιοπιστία, την ασφάλεια και την καταλληλότητα ανταλλακτικών και παρελκομένων από άλλους κατασκευαστές και συνεπώς δεν μπορεί να εγγυηθεί για τη χρήση τους.

Τα γνήσια ανταλλακτικά και παρελκόμενα STIHL είναι διαθέσιμα στον πιστοποιημένο αντιπρόσωπο της STIHL.

24 Απόρριψη

24.1 Απόρριψη κινητήρα Kombi και μπαταρίας

Για πληροφορίες σχετικά με την απόρριψη μπορείτε να απευθυνθείτε στις αρμόδιες τοπικές αρχές ή σε πιστοποιημένο αντιπρόσωπο της STIHL.

Τυχόν ακατάλληλη απόρριψη μπορεί να προκαλέσει βλάβες στην υγεία και να επιβαρύνει το περιβάλλον.

- ▶ Μεταφέρετε ή παραδώστε τα προϊόντα STIHL, συμπεριλαμβανομένης της συσκευασίας, σε κατάλληλο σημείο συλλογής για ανακύκλωση σύμφωνα με τους τοπικούς κανονισμούς.
- ▶ Δεν επιτρέπεται η απόρριψη μαζί με τα οικιακά απορρίμματα.

25 Δήλωση συμμόρφωσης ΕΕ

25.1 Κινητήρας Kombi STIHL KMA 135 R

ANDREAS STIHL AG & Co. KG
Badstraße 115
D-71336 Waiblingen

Γερμανία

δηλώνει με αποκλειστική της ευθύνη ότι το προϊόν

- Τύπος: Επαναφορτιζόμενος κινητήρας Kombi
- Κατασκευαστής: STIHL
- Μοντέλο: KMA 135 R
- Κωδικός σειράς: FA02

σε συνδυασμό με τα εργαλεία Kombi που αναφέρονται σ' αυτές τις οδηγίες χρήσης, ανταποκρίνεται στις σχετικές διατάξεις των οδηγιών 2011/65/ΕΕ, 2006/42/ΕΚ, 2014/30/ΕΕ και 2000/14/ΕΚ και έχει σχεδιαστεί και κατασκευαστεί σύμφωνα με τα εξής πρότυπα, όπως ισχύουν κατά την εκάστοτε ημερομηνία παραγωγής: EN 55014-1, EN 55014-2, EN 62233, EN 60335-1, EN 62841-1 και EN ISO 12100, λαμβάνοντας υπόψη τα πρότυπα EN 60335-2-72, EN 50636-2-91, ISO 11806-1, EN 50636-2-92, EN 50636-2-100, ISO 11680-1, EN 62841-4-1 και EN 62841-4-2.

Ο κινητήρας Kombi που περιγράφεται σε αυτές τις οδηγίες χρήσης επιτρέπεται να χρησιμοποιείται μόνο σε συνδυασμό με ένα από τα εργαλεία Kombi που αναφέρονται σε αυτές τις οδηγίες χρήσης.

Ο τεχνικός φάκελος φυλάσσεται στο τμήμα έγκρισης προϊόντων της ANDREAS STIHL AG & Co. KG.

Το έτος κατασκευής, η χώρα κατασκευής και ο αριθμός του μηχανήματος αναγράφονται πάνω στον κινητήρα Kombi.

Waiblingen, 01/08/2022

ANDREAS STIHL AG & Co. KG

κ.ε. 

Robert Olma, Vice President, Regulatory Affairs & Global Governmental Relations

26 Πιστοποιητικό συμβατότητας UKCA

26.1 Κινητήρας Kombi STIHL KMA 135 R

**UK
CA**

ANDREAS STIHL AG & Co. KG
Badstraße 115
D-71336 Waiblingen

Γερμανία

δηλώνει με αποκλειστική της ευθύνη ότι το προϊόν

- Τύπος: Επαναφορτιζόμενος κινητήρας Kombi
- Κατασκευαστής: STIHL
- Μοντέλο: KMA 135 R
- Κωδικός σειράς: FA02

ανταποκρίνεται στις σχετικές διατάξεις των κανονισμών του Ηνωμένου Βασιλείου The Restriction of the Use of Certain Hazardous Substances in Electrical and Electronic Equipment Regulations 2012, Supply of Machinery (Safety) Regulations 2008, Electromagnetic Compatibility Regulations 2016 και Noise Emission in the Environment by Equipment for use Outdoors Regulations 2001, και έχει σχεδιαστεί και κατασκευαστεί σύμφωνα με τις εκδόσεις των ακόλουθων προτύπων:

EN 55014-1, EN 55014-2, EN 62233, EN 60335-1, EN 62841-1 και EN ISO 12100 λαμβάνοντας υπόψη τα πρότυπα EN 60335-2-72, EN 50636-2-91, ISO 11806-1, EN 50636-2-92, EN 50636-2-100, ISO 11680-1, EN 62841-4-1 και EN 62841-4-2, όπως ισχύουν κατά την εκάστοτε ημερομηνία παραγωγής, σε συνδυασμό με

τα εργαλεία Kombi που αναφέρονται στις παρούσες οδηγίες χρήσης.

Ο κινητήρας Kombi που περιγράφεται σε αυτές τις οδηγίες χρήσης επιτρέπεται να χρησιμοποιείται μόνο σε συνδυασμό με ένα από τα εργαλεία Kombi που αναφέρονται σε αυτές τις οδηγίες χρήσης.

Ο τεχνικός φάκελος φυλάσσεται στο αρμόδιο τμήμα της ANDREAS STIHL AG & Co. KG.

Το έτος κατασκευής, η χώρα κατασκευής και ο αριθμός του μηχανήματος αναγράφονται πάνω στον κινητήρα Kombi.

Waiblingen, 01/08/2022

ANDREAS STIHL AG & Co. KG

κ.ε. 

Robert Olma, Vice President, Regulatory Affairs & Global Governmental Relations

27 Γενικές οδηγίες ασφάλειας για ηλεκτρικά μηχανήματα

27.1 Εισαγωγή

Το κεφάλαιο αυτό περιέχει τις γενικές προφυλάξεις ασφαλείας του ευρωπαϊκού προτύπου EN/IEC 62841 για τα χειρόφερτα ηλεκτρικά εργαλεία που λειτουργούν με κινητήρα, με τη μορφή που αυτές διατυπώνονται στο πρότυπο.

Η STIHL είναι υποχρεωμένη να παραθέτει αυτά τα κείμενα.

Οι προφυλάξεις ασφαλείας για την αποφυγή ηλεκτροπληξίας που αναφέρονται στην ενότητα «Ηλεκτρική ασφάλεια» δεν εφαρμόζονται στα επαναφορτιζόμενα προϊόντα της STIHL.



ΠΡΟΕΙΔΟΠΟΙΗΣΗ

- Μελετήστε όλες τις οδηγίες ασφαλείας, υποδείξεις, τις εικόνες και τα τεχνικά χαρακτηριστικά του ηλεκτρικού εργαλείου. Αν δεν τηρήσετε τις υποδείξεις που ακολουθούν, υπάρχει κίνδυνος να προκληθεί ηλεκτροπληξία, πυρκαγιά ή/και σοβαροί τραυματισμοί. **Φυλάξτε όλες τις οδηγίες ασφαλείας και τις υποδείξεις για μελλοντική χρήση.**

Ο όρος «ηλεκτρικό μηχανήμα» που χρησιμοποιείται στις οδηγίες ασφαλείας αναφέρεται τόσο σε μηχανήματα που τροφοδοτούνται από το ηλεκτρικό δίκτυο (με καλώδιο τροφοδοσίας) όσο

και σε μηχανήματα που λειτουργούν με μπαταρία (χωρίς καλώδιο τροφοδοσίας).

27.2 Ασφάλεια στον χώρο εργασίας

- Διατηρείτε τον χώρο εργασίας σας τακτοποιημένο και φροντίζετε για κατάλληλο φωτισμό.** Η έλλειψη τάξης και ο κακός φωτισμός του χώρου εργασίας μπορούν να οδηγήσουν σε ατυχήματα.
- Μην χρησιμοποιείτε το ηλεκτρικό εργαλείο σε εκρηκτικό περιβάλλον όπου υπάρχουν εύφλεκτα υγρά, αέρια ή σκόνες.** Τα ηλεκτρικά εργαλεία παράγουν σπινθήρες που μπορούν να προκαλέσουν την ανάφλεξη σκόνης ή ατμών.
- Κατά τη χρήση του ηλεκτρικού εργαλείου, διατηρείτε παιδιά και άλλα άτομα σε ασφαλή απόσταση.** Αν αφαιρεθείτε, μπορεί να χάσετε τον έλεγχο του ηλεκτρικού εργαλείου.

27.3 Ηλεκτρική ασφάλεια

- Το φως του ηλεκτρικού εργαλείου πρέπει να ταιριάζει με την πρίζα. Δεν επιτρέπεται να γίνει καμία αλλαγή ή μετατροπή στο φως. Μην χρησιμοποιείτε φως προσαρμογής (αντάπτορα) σε συνδυασμό με γειωμένα ηλεκτρικά εργαλεία.** Ο κίνδυνος ηλεκτροπληξίας είναι μειωμένος όταν διατηρείτε το φως στην αρχική του κατάσταση και χρησιμοποιείτε κατάλληλη πρίζα.
- Αποφεύγετε την επαφή του σώματος με γειωμένες επιφάνειες όπως σωλήνες, καλοριφέρ, κουζίνες και ψυγεία.** Υπάρχει μεγαλύτερος κίνδυνος ηλεκτροπληξίας όταν το σώμα είναι γειωμένο.
- Διατηρείτε τα ηλεκτρικά εργαλεία μακριά από βροχή και υγρασία.** Η εισόδωση νερού μέσα στο ηλεκτρικό εργαλείο αυξάνει τον κίνδυνο ηλεκτροπληξίας.
- Μην χρησιμοποιείτε το καλώδιο τροφοδοσίας για οποιονδήποτε άλλο σκοπό εκτός από την τροφοδοσία του μηχανήματος. Μην χρησιμοποιείτε το καλώδιο για να μεταφέρετε ή να κρεμάσετε το ηλεκτρικό εργαλείο, ή για να τραβήξετε το φως από την πρίζα. Διατηρείτε το καλώδιο τροφοδοσίας μακριά από θερμότητα, λάδι, αιχμηρές ακμές ή κινούμενα μέρη.** Οι ζημιές και η έντονη συστροφή των καλωδίων τροφοδοσίας αυξάνουν τον κίνδυνο ηλεκτροπληξίας.
- Όταν εργάζεστε με το ηλεκτρικό εργαλείο σε υπαίθριο χώρο, να χρησιμοποιείτε μόνο καλώδια επέκτασης (μπαλαντέζα) που να**

- είναι κατάλληλα και για εξωτερική χρήση. Η χρήση καλωδίου επέκτασης που είναι κατάλληλο για εξωτερική χρήση μειώνει τον κίνδυνο ηλεκτροπληξίας.
- f) **Αν δεν μπορείτε να αποφύγετε τη χρήση του ηλεκτρικού εργαλείου σε υγρό περιβάλλον, χρησιμοποιείτε ασφαλειοδιακόπτη διαρροής προς γη («ρελέ»).** Η χρήση ασφαλειοδιακόπτη διαρροής προς γη μειώνει τον κίνδυνο ηλεκτροπληξίας.

27.4 Ασφάλεια απόμωμ

- a) **Η εργασία με ηλεκτρικό εργαλείο απαιτεί μεγάλη προσοχή, περίσκεψη και καλό έλεγχο των κινήσεών σας. Μην χρησιμοποιείτε ηλεκτρικά εργαλεία, όταν είστε κουρασμένοι ή όταν βρίσκεστε υπό την επίρρηια ναρκωτικών, αλκοόλ ή φαρμάκων.** Μια στιγμή απροσεξίας κατά τη χρήση ενός ηλεκτρικού εργαλείου μπορεί να οδηγήσει σε σοβαρούς τραυματισμούς.
- b) **Να φοράτε ατομικά μέσα προστασίας και πάντοτε γυαλιά ασφαλείας.** Η χρήση κατάλληλων μέσων ατομικής προστασίας, όπως μάσκα σκόνης, αντιολισθητικά παπούτσια, κράνος και ωτασπίδες, ανάλογα με τον τύπο και τη χρήση του ηλεκτρικού εργαλείου, μειώνει τον κίνδυνο τραυματισμού.
- c) **Αποφεύγετε την κατά λάθος ενεργοποίηση του μηχανήματος. Να βεβαιώνετε ότι το ηλεκτρικό εργαλείο είναι σβηστό πριν το σηκώσετε ή το εργαλείο και προτού το συνδέσετε στην ηλεκτρική τροφοδοσία ή/και στην μπαταρία.** Αν κρατάτε το δάχτυλο στη σκανδάλη ενώ μεταφέρετε το ηλεκτρικό εργαλείο, ή όταν συνδέετε το ηλεκτρικό εργαλείο στην τροφοδοσία με πατημένη σκανδάλη, μπορεί να προκληθεί ατύχημα.
- d) **Αφαιρείτε τυχόν εργαλεία ρύθμισης ή το κατσαβίδι, πριν θέσετε το ηλεκτρικό εργαλείο σε λειτουργία.** Ένα εργαλείο ή κατσαβίδι που είναι συνδεδεμένο σε περιστρεφόμενο μέρος του ηλεκτρικού εργαλείου, μπορεί να προκαλέσει τραυματισμούς.
- e) **Αποφεύγετε τις αντικανονικές στάσεις του σώματος. Φροντίζετε για σταθερή στάση και διατηρείτε πάντα την ισορροπία σας.** Έτσι θα έχετε καλύτερο έλεγχο του ηλεκτρικού εργαλείου σε απρόβλεπτες καταστάσεις.
- f) **Να φοράτε κατάλληλα ρούχα. Μην φοράτε φαρδιά ρούχα ή κοσμήματα. Κρατάτε τα μαλλιά και τα ρούχα σας μακριά από περιστρεφόμενα μέρη.** Τα χαλαρά ρούχα, τα κοσμή-

ματα και τα μακριά μαλλιά μπορεί να μπλεχτούν σε κινούμενα μέρη του εργαλείου.

- g) **Αν μπορούν να συνδεθούν συστήματα αναρρόφησης ή συλλογής σκόνης, αυτά πρέπει να συνδέονται και να χρησιμοποιούνται με κατάλληλο τρόπο.** Η χρήση συστημάτων αναρρόφησης σκόνης μπορεί να μειώσει τον κίνδυνο λόγω σκόνης.
- h) **Φροντίστε να μην αποκτήσετε ψευδή αίσθηση ασφάλειας και μην αγνοήσετε τους κανόνες ασφαλείας για ηλεκτρικά εργαλεία, ακόμα κι όταν έχετε εξοικειωθεί με το ηλεκτρικό εργαλείο.** Ένας απρόσεκτος χειρισμός μπορεί να προκαλέσει σοβαρούς τραυματισμούς μέσα σε κλάσματα του δευτερολέπτου.

27.5 Χρήση και μεταχείριση του ηλεκτρικού εργαλείου

- a) **Μην υπερφορτώνετε το ηλεκτρικό εργαλείο. Χρησιμοποιείτε πάντα το κατάλληλο ηλεκτρικό εργαλείο για την εργασία σας.** Το κατάλληλο ηλεκτρικό εργαλείο εξασφαλίζει καλύτερα αποτελέσματα και μεγαλύτερη ασφάλεια μέσα στα σχετικά όρια ισχύος.
- b) **Μην χρησιμοποιείτε ηλεκτρικά εργαλεία με ελαττωματική σκανδάλη ή διακόπτη.** Ένα ηλεκτρικό εργαλείο που δεν μπορεί να τεθεί σε λειτουργία ή εκτός λειτουργίας είναι επικίνδυνο και πρέπει να επισκευαστεί.
- c) **Πριν προβείτε σε οποιαδήποτε ρύθμιση του μηχανήματος, πριν αλλάξετε εξαρτήματα στα πρόσθετα εργαλεία και προτού να αφήσετε το ηλεκτρικό εργαλείο, αποσυνδέστε το φως από την πρίζα ή/και αφαιρέστε την αποσπώμενη μπαταρία.** Αυτό το μέτρο ασφαλείας αποτρέπει την κατά λάθος εκκίνηση του ηλεκτρικού εργαλείου.
- d) **Φυλάσσετε τα ηλεκτρικά εργαλεία που δεν χρησιμοποιείτε μακριά από παιδιά. Μην επιτρέψετε τη χρήση του ηλεκτρικού εργαλείου από άτομα που δεν είναι εξοικειωμένα με τον χειρισμό του ή δεν έχουν διαβάσει αυτές τις οδηγίες ασφαλείας.** Τα ηλεκτρικά εργαλεία είναι επικίνδυνα, όταν χρησιμοποιούνται από άτομα που δεν έχουν την απαιτούμενη πείρα.
- e) **Φροντίζετε επιμελώς τα ηλεκτρικά εργαλεία και τα πρόσθετα εξαρτήματά τους. Βεβαιώνετε ότι τα κινούμενα μέρη λειτουργούν απρόσκοπτα και δεν σφηνώνονται, και ότι δεν υπάρχουν σπασμένα ή ελαττωματικά εξαρτήματα που επηρεάζουν αρνητικά τη λειτουργία του ηλεκτρικού εργαλείου. Τυχόν ελαττωματικά εξαρτήματα πρέπει να επισκευαστούν**

πριν τη χρήση του ηλεκτρικού εργαλείου. Πολλά ατυχήματα με ηλεκτρικά εργαλεία οφείλονται σε κακή συντήρηση.

- f) **Διατηρείτε τα κοπτικά εξαρτήματα καθαρά και τροχισμένα.** Η σχολαστική φροντίδα των κοπτικών εξαρτημάτων με αιχμηρές ακμές μειώνει το σφήνωμα και διευκολύνει τον χειρισμό.
- g) **Χρησιμοποιείτε το ηλεκτρικό εργαλείο, τα πρόσθετα εξαρτήματα κ.λπ. σύμφωνα με αυτές τις οδηγίες. Λαμβάνετε υπόψη σας τις συνθήκες και το είδος της εργασίας.** Η χρήση ηλεκτρικών εργαλείων για οποιαδήποτε εφαρμογή εκτός από τον προβλεπόμενο σκοπό μπορεί να οδηγήσει σε επικίνδυνες καταστάσεις.
- h) **Διατηρείτε τις λαβές και επιφάνειες κρατήματος στεγνές, καθαρές και απαλλαγμένες από λάδια και γράσα.** Αν οι λαβές και επιφάνειες κρατήματος δεν είναι καθαρές, δεν θα μπορέσετε να χειριστείτε και να ελέγχετε το ηλεκτρικό εργαλείο σε απρόβλεπτες καταστάσεις.

27.6 Σέρβις

- a) **Επισκευές του μηχανήματός σας πρέπει να γίνονται μόνο από ειδικευμένο προσωπικό και με τη χρήση γνήσιων ανταλλακτικών.** Έτσι εξασφαλίζεται η ασφαλής κατάσταση του ηλεκτρικού εργαλείου.
- b) **Μη εκτελείτε ποτέ εργασίες συντήρησης σε μπαταρία που έχει ζημιά.** Εργασίες συντήρησης στις μπαταρίες επιτρέπεται να εκτελούνται μόνο από τον κατασκευαστή ή εξουσιοδοτημένες υπηρεσίες εξυπηρέτησης πελατών.

27.7 Χρήση και μεταχείριση του επαναφορτιζόμενου εργαλείου

- a) **Φορτίζετε τις μπαταρίες μόνο με τους φορτιστές που συστήνει ο κατασκευαστής.** Αν ένας φορτιστής που είναι κατάλληλος για ένα συγκεκριμένο είδος μπαταρίας χρησιμοποιηθεί για άλλες μπαταρίες, υπάρχει κίνδυνος πυρκαγιάς.
- b) **Χρησιμοποιείτε στα ηλεκτρικά μηχανήματα μόνο τις προβλεπόμενες μπαταρίες.** Η χρήση άλλων μπαταριών μπορεί να οδηγήσει σε τραυματισμούς και κίνδυνο πυρκαγιάς.
- c) **Μπαταρίες που δεν χρησιμοποιούνται πρέπει να διατηρούνται μακριά από συνδετήρες, νομίσματα, κλειδιά, καρφιά, βίδες και άλλα μικρά μεταλλικά αντικείμενα που θα μπορούσαν να γεφυρώσουν τις επαφές.** Ένα βραχυ-

κύκλωμα ανάμεσα στις επαφές της μπαταρίας μπορεί να προκαλέσει έγκαυμα ή πυρκαγιά.

- d) **Σε περίπτωση εσφαλμένης χρήσης, μπορεί να διαρρεύσει υγρό από τη μπαταρία. Αποφεύγετε την επαφή με αυτό το υγρό. Σε περίπτωση επαφής, πλυθείτε με νερό. Αν το υγρό έρθει σε επαφή με τα μάτια, ζητήστε επιπλέον ιατρική βοήθεια.** Το υγρό που διαρρέει από τη μπαταρία μπορεί να προκαλέσει ερεθισμό του δέρματος και έγκαυμα.
- e) **Μη χρησιμοποιείτε μπαταρία που έχει υποστεί ζημιά ή μετατροπή.** Μπαταρίες που έχουν υποστεί ζημιά ή μετατροπή μπορούν να συμπεριφερθούν με απρόβλεπτο τρόπο και να προκαλέσουν πυρκαγιά, έκρηξη ή τραυματισμούς.
- f) **Μην εκθέτετε τη μπαταρία σε φωτιά ή υψηλές θερμοκρασίες.** Η φωτιά και οι θερμοκρασίες άνω των 130 °C (265 °F) μπορούν να προκαλέσουν έκρηξη.
- g) **Ακολουθείτε όλες τις οδηγίες για τη φόρτιση και ποτέ μη φορτίζετε τη μπαταρία ή το επαναφορτιζόμενο μηχανήμα σε θερμοκρασία έξω από τα όρια που αναφέρονται στο εγχειρίδιο οδηγιών.** Φόρτιση με λανθασμένο τρόπο ή έξω από τα επιτρεπόμενα όρια θερμοκρασίας μπορεί να προκαλέσει ζημιά στη μπαταρία και να αυξήσει τον κίνδυνο πυρκαγιάς.

27.8 Σέρβις

- a) **Επισκευές του μηχανήματός σας πρέπει να γίνονται μόνο από ειδικευμένο προσωπικό και με τη χρήση γνήσιων ανταλλακτικών.** Έτσι εξασφαλίζεται η ασφαλής κατάσταση του ηλεκτρικού εργαλείου.
- b) **Μη εκτελείτε ποτέ εργασίες συντήρησης σε μπαταρία που έχει ζημιά.** Εργασίες συντήρησης στις μπαταρίες επιτρέπεται να εκτελούνται μόνο από τον κατασκευαστή ή εξουσιοδοτημένες υπηρεσίες εξυπηρέτησης πελατών.

www.stihl.com



0458-687-3321-B



0458-687-3321-B