

FR 460 TC-M

**STIHL**



2 - 26 οδηγίες χρήσης



## Πίνακας περιεχομένων

1	Πρόλογος.....	2
2	Πληροφορίες σχετικά με αυτό το εγχειρίδιο οδηγιών.....	2
3	Περιεχόμενα.....	3
4	Προφυλάξεις ασφαλείας.....	5
5	Ετοιμασία του χορτοκοπτικού για χρήση... 12	
6	Συναρμολόγηση χορτοκοπτικού.....	12
7	Ρύθμιση του χορτοκοπτικού ανάλογα με τον χρήστη.....	15
8	Ανάμειξη καυσίμου και ανεφοδιασμός χορτοκοπτικού.....	15
9	Εκκίνηση και σβήσιμο του κινητήρα.....	16
10	Έλεγχος χορτοκοπτικού.....	17
11	Εργασία με το χορτοκοπτικό.....	18
12	Μετά την εργασία.....	20
13	Μεταφορά.....	20
14	Φύλαξη.....	21
15	Καθάρισμα.....	21
16	Συντήρηση.....	21
17	Επισκευή.....	22
18	Αντιμέτωπη βλαβών.....	22
19	Τεχνικά χαρακτηριστικά.....	24
20	Συνδυασμοί κοπτικών εξαρτημάτων και προφυλακτών.....	25
21	Επιτρεπόμενα προσαρμοζόμενα εργαλεία	25
22	Ανταλλακτικά και παρελκόμενα.....	25
23	Απόρριψη.....	25
24	Δήλωση συμμόρφωσης ΕΕ.....	25
25	Πιστοποιητικό συμβατότητας UKCA.....	26

## 1 Πρόλογος

Αγαπητέ πελάτη,

Ευχαριστούμε που επιλέξατε την STIHL για την αγορά σας. Στόχος μας είναι να σχεδιάζουμε και να κατασκευάζουμε προϊόντα κορυφαίας ποιότητας, που ανταποκρίνονται στις ανάγκες των πελατών μας. Έτσι δημιουργούμε προϊόντα με υψηλή αξιοπιστία, ακόμα και κάτω από ακραίες συνθήκες χρήσης.

Παράλληλα, η STIHL παρέχει σέρβις κορυφαίας ποιότητας. Οι πιστοποιημένοι αντιπρόσωποί μας μπορούν να σας προσφέρουν έγκυρες συμβουλές, εκπαίδευση και πλήρη τεχνική υποστήριξη.

Η STIHL δηλώνει ρητά την προσηλωσή της στη βιώσιμη και υπεύθυνη χρήση των φυσικών πόρων. Οι παρούσες οδηγίες χρήσης θα σας βοηθήσουν να χρησιμοποιήσετε το προϊόν STIHL σας για πολλά χρόνια με ασφάλεια και με σεβασμό στο περιβάλλον.

Σας ευχαριστούμε για την εμπιστοσύνη και ευχόμαστε η χρήση των προϊόντων STIHL να είναι για εσάς μια ευχάριστη εμπειρία.



Δρ Nikolas Stihl

**ΣΗΜΑΝΤΙΚΟ! ΔΙΑΒΑΣΤΕ ΤΟ ΕΓΧΕΙΡΙΔΙΟ ΑΥΤΟ ΠΡΙΝ ΑΠΟ ΤΗ ΧΡΗΣΗ ΚΑΙ ΦΥΛΑΞΤΕ ΤΟ.**

## 2 Πληροφορίες σχετικά με αυτό το εγχειρίδιο οδηγιών

### 2.1 Έγγραφα που εφαρμόζονται

Ισχύουν οι τοπικοί κανονισμοί ασφαλείας.

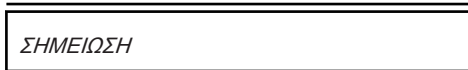
- ▶ Εκτός από αυτό το εγχειρίδιο οδηγιών, διαβάστε, κατανοήστε και φυλάξτε επίσης τα παρακάτω έγγραφα:
  - Εγχειρίδιο οδηγιών και συσκευασία του χρησιμοποιούμενου εξαρτήματος κοπής

### 2.2 Χρήση προειδοποιητικών συμβόλων στο κείμενο



#### ΠΡΟΕΙΔΟΠΟΙΗΣΗ

- Το σύμβολο αυτό χρησιμοποιείται για την επισημάνση κινδύνων που μπορεί να οδηγήσουν σε σοβαρό τραυματισμό ή θάνατο.
  - ▶ Τα μέτρα που περιγράφονται μπορούν να αποτρέψουν σοβαρούς τραυματισμούς και θανατηφόρα ατυχήματα.



#### ΣΗΜΕΙΩΣΗ

- Το σύμβολο αυτό χρησιμοποιείται για την επισημάνση κινδύνων που μπορούν να προκαλέσουν υλικές ζημιές.
  - ▶ Τα μέτρα που περιγράφονται μπορούν να αποτρέψουν υλικές ζημιές.

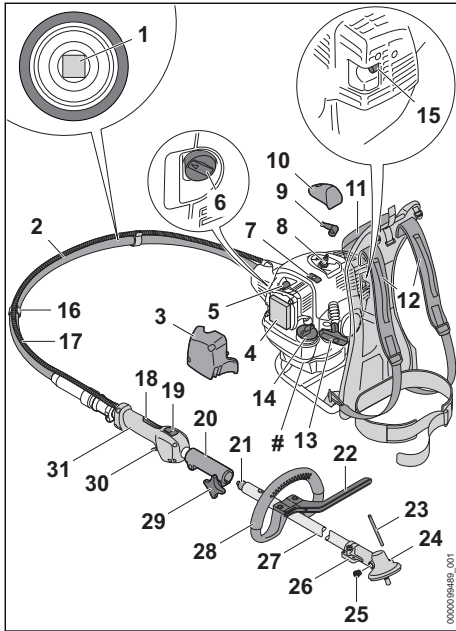
### 2.3 Παραπομπή σε κείμενο



Το σύμβολο αυτό παραπέμπει σε ένα κεφάλαιο αυτού του εγχειριδίου οδηγιών.

## 3 Περιεχόμενα

### 3.1 Χορτοκοπτικό μηχανήμα



#### 1 Εύκαμπτος άξονας

Ο εύκαμπτος άξονας μεταδίδει την κίνηση του κινητήρα στο κοπτικό εξάρτημα.

#### 2 Εύκαμπτος σωλήνας

Ο εύκαμπτος σωλήνας συνδέει τον σύνδεσμο με τον κινητήρα και προστατεύει τον εύκαμπτο άξονα.

#### 3 Καπάκι φίλτρου

Το καπάκι του φίλτρου καλύπτει το φίλτρο αέρα.

#### 4 Φίλτρο αέρα

Το φίλτρο αέρα καθαρίζει τον αέρα που αναρροφάται από τον κινητήρα.

#### 5 Χειροκίνητη αντλία καυσίμου

Η χειροκίνητη αντλία καυσίμου διευκολύνει την εκκίνηση του κινητήρα.

#### 6 Μοχλός πεταλούδας εκκίνησης

Ο μοχλός πεταλούδας εκκίνησης χρησιμοποιείται για την εκκίνηση του κινητήρα.

#### 7 Σύρτης

Ο σύρτης χρησιμοποιείται για την επιλογή της θερινής ή χειμερινής λειτουργίας.

#### 8 Μπουζί

Το μπουζί χρησιμεύει για την ανάφλεξη του μείγματος καυσίμου-αέρα μέσα στον κινητήρα.

#### 9 Κάλυμμα μπουζί

Το κάλυμμα μπουζί συνδέει το καλώδιο ανάφλεξης με το μπουζί.

#### 10 Κάλυμμα

Το κάλυμμα καλύπτει το μπουζί.

#### 11 Θήκη εργαλείων

Η θήκη εργαλείων χρησιμοποιείται για τη φύλαξη των εργαλείων.

#### 12 Αορτήρας

Ο αορτήρας κατανέμει το βάρος του χορτοκοπτικού μηχανήματος στο σώμα.

#### 13 Λαβή εκκίνησης

Η λαβή εκκίνησης χρησιμεύει για την εκκίνηση του κινητήρα.

#### 14 Τάπα ρεζερβουάρ καυσίμου

Η τάπα ρεζερβουάρ καυσίμου κλείνει το ρεζερβουάρ καυσίμου.

#### 15 Εξάτμιση

Η εξάτμιση μειώνει την εκπομπή θορύβου από το χορτοκοπτικό μηχανήμα.

#### 16 Στήριγμα ντίζας γκαζιού

Τα στήριγματα ντίζας γκαζιού χρησιμεύουν στη στερέωση της ντίζας γκαζιού.

#### 17 Ντίζα γκαζιού

Η ντίζα γκαζιού συνδέει τη σκανδάλη γκαζιού με τον κινητήρα.

#### 18 Ασφάλεια σκανδάλης

Η ασφάλεια της σκανδάλης γκαζιού χρησιμεύει για το ξεκλείδωμα της σκανδάλης.

#### 19 Διακόπτης στοπ

Ο διακόπτης στοπ χρησιμοποιείται για το σβήσιμο του κινητήρα.

#### 20 Σύνδεσμος

Ο σύνδεσμος συνδέει τον εύκαμπτο σωλήνα με τον άκαμπτο σωλήνα.

#### 21 Προστατευτικό καπάκι

Το προστατευτικό καπάκι καλύπτει το άκρο του σωλήνα.

#### 22 Περιοριστής βήματος

Ο περιοριστής βήματος (μπάρα) καθορίζει την απόσταση ανάμεσα στο πόδι του χρήστη και το μεταλλικό κοπτικό εξάρτημα.

#### 23 Αξονάκι

Το αξονάκι ακινητοποιεί τον άξονα κατά την τοποθέτηση ενός κοπτικού εξαρτήματος.

#### 24 Άνοιγμα για αξονάκι

Το άνοιγμα αυτό είναι η υποδοχή για το αξονάκι.

**25 Βιδωτό πώμα**

Το βιδωτό πώμα κλείνει το άνοιγμα πλήρωσης του γράσου STIHL.

**26 Περίβλημα κεφαλής**

Το περίβλημα κεφαλής καλύπτει την κεφαλή.

**27 Σωλήνας**

Ο σωλήνας συνδέει όλα τα εξαρτήματα.

**28 Κυκλική λαβή**

Η κυκλική λαβή χρησιμεύει στο κράτημα και την καθοδήγηση του χορτοκοπτικού μηχανήματος.

**29 Κουμπί σύσφιξης**

Το κουμπί σύσφιξης ασφαλίζει τον εύκαμπτο άξονα στον σωλήνα.


**30 Σκανδάλη γκαζιού**

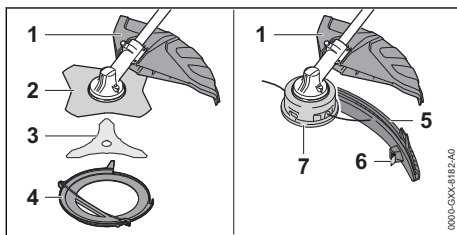
Η σκανδάλη γκαζιού χρησιμεύει στην επιτάχυνση του κινητήρα.

**31 Λαβή χειρισμού**

Η λαβή χειρισμού χρησιμεύει στο κράτημα, τον χειρισμό και την καθοδήγηση του χορτοκοπτικού μηχανήματος.

**# Πινακίδα ισχύος με αριθμό μηχανήματος****3.2 Προφυλακτήρες και κοπτικά εξαρτήματα**

Οι εικόνες των προφυλακτήρων και κοπτικών εξαρτημάτων είναι μόνο ενδεικτικές. Οι επιτρεπόμενοι συνδυασμοί αναφέρονται στο παρόν εγχειρίδιο οδηγιών  20.

**1 Γενικός προφυλακτήρας**

Ο γενικός προφυλακτήρας προστατεύει τον χρήστη από αντικείμενα που εκσφενδονίζονται και από επαφή με το κοπτικό εξάρτημα.

**2 Χλοοκόπτης**

Ο χλοοκόπτης κόβει χόρτα και ζιζάνια.

**3 Μαχαίρι δενδρυλλίων**

Το μαχαίρι δενδρυλλίων κόβει λεπτά δεντράκια.

**4 Προφυλακτήρας μεταφοράς**

Ο προφυλακτήρας μεταφοράς προστατεύει από επαφή με τα μεταλλικά εξαρτήματα κοπής.

**5 Ποδιά**

Η ποδιά χρησιμεύει ως προέκταση του προφυλακτήρα γενικής χρήσης όταν χρησιμοποιείται κεφαλή κοπής.

**6 Μαχαίρι μεσινέζας**

Το μαχαίρι μεσινέζας κόβει τις μεσινέζες στο κατάλληλο μήκος κατά τη διάρκεια της εργασίας.

**7 Κεφαλή κοπής**

Η κεφαλή κοπής περιέχει τη μεσινέζα (νήμα κοπής).

**3.3 Σύμβολα**

Στο χορτοκοπτικό και στον προφυλακτήρα μπορεί να υπάρχουν τα εξής σύμβολα:



Αυτό το σύμβολο χαρακτηρίζει το ρεζερβουάρ καυσίμου.



Αυτό το σύμβολο χαρακτηρίζει τη χειροκίνητη αντλία καυσίμου.



Σε αυτήν τη θέση, ο σύρτης βρίσκεται στη θέση χειμερινής λειτουργίας.



Σε αυτήν τη θέση, ο σύρτης βρίσκεται στη θέση θερινής λειτουργίας.



Σε αυτήν τη θέση του μοχλού της πεταλούδας αέρα, ο κινητήρας λειτουργεί ή ξεκινά.



Σε αυτήν τη θέση του μοχλού της πεταλούδας αέρα, ο κινητήρας μπορεί να ξεκινήσει.



Αυτό το σύμβολο χαρακτηρίζει τον διακόπτη λειτουργίας.



Το σύμβολο αυτό δείχνει τη φορά περιστροφής του κοπτικού εξαρτήματος.



Το σύμβολο αυτό δείχνει τη μέγιστη διάμετρο του κοπτικού εξαρτήματος σε χιλιοστά (mm).



Το σύμβολο αυτό δείχνει τον ονομαστικό αριθμό στροφών του κοπτικού εξαρτήματος.



Εγγυημένη στάθμη ηχητικής ισχύος σε dB(A), προσδιορισμένη σύμφωνα με την Οδηγία 2000/14/EK προκειμένου να υπάρχει δυνατότητα σύγκρισης του θορύβου που εκπέμπεται από διάφορα ηλεκτρικά προϊόντα.

## 4 Προφυλάξεις ασφαλείας

### 4.1 Προειδοποιητικά σύμβολα

#### 4.1.1 Προειδοποιητικά σύμβολα

Τα προειδοποιητικά σύμβολα πάνω στο χορτοκοπτικό μηχάνημα έχουν τις εξής σημασίες:

Να τηρείτε τις υποδείξεις ασφαλείας και τα σχετικά μέτρα.



Διαβάστε, κατανοήστε και φυλάξτε τις οδηγίες χρήσης.



Να φοράτε προστατευτικά γυαλιά, ωα-σπίδες και κράνος ασφαλείας.



Να φοράτε προστατευτικά άρβυλα.



Να φοράτε γάντια εργασίας.



Λαμβάνετε υπόψη τις υποδείξεις ασφαλείας για το κλότσημα και τα σχετικά μέτρα.



Λαμβάνετε υπόψη τις οδηγίες ασφαλείας για αντικείμενα που εκσφενδονίζονται και τα σχετικά μέτρα.



Τηρείτε απόσταση ασφαλείας.



Μην αγγίζετε καυτές επιφάνειες.

#### 4.1.2 Προφυλακτήρας για κεφαλές κοπής

Τα προειδοποιητικά σύμβολα πάνω στον προφυλακτήρα για κεφαλές κοπής έχουν τις εξής σημασίες:



Χρησιμοποιείτε αυτό τον προφυλακτήρα για κεφαλές κοπής.



Μη χρησιμοποιείτε αυτό τον προφυλακτήρα για χλοοκόπτες.



Μη χρησιμοποιείτε αυτό τον προφυλακτήρα για μαχαίρια δενδρυλλίων.



Μη χρησιμοποιείτε αυτό τον προφυλακτήρα για μαχαίρια χόρτου.



Μη χρησιμοποιείτε αυτό τον προφυλακτήρα για πριονόδισκους.

#### 4.1.3 Προφυλακτήρας γενικής χρήσης και ποδιά

##### Προφυλακτήρας γενικής χρήσης

Τα προειδοποιητικά σύμβολα πάνω στον προφυλακτήρα γενικής χρήσης έχουν τις εξής σημασίες:



Μη χρησιμοποιείτε αυτό τον προφυλακτήρα για κεφαλή κοπής χωρίς κατάλληλη ποδιά.



Χρησιμοποιείτε αυτό τον προφυλακτήρα για χλοοκόπτες.



Χρησιμοποιείτε αυτό τον προφυλακτήρα για μαχαίρια δενδρυλλίων.



Μη χρησιμοποιείτε αυτό τον προφυλακτήρα για μαχαίρια χόρτου.



Μη χρησιμοποιείτε αυτό τον προφυλακτήρα για πριονόδισκους.

##### Ποδιά

Τα προειδοποιητικά σύμβολα πάνω στην ποδιά έχουν τις εξής σημασίες:



Χρησιμοποιείτε τον προφυλακτήρα γενικής χρήσης μαζί με ποδιά και μαχαίρι μεσινέζας για κεφαλές κοπής χόρτου.

#### 4.2 Προβλεπόμενος σκοπός χρήσης

Το επινώτιο χορτοκοπτικό STIHL FR 460 TC-M προορίζεται για τις εξής χρήσεις:

- Εφοδιασμένο με κεφαλή κοπής: κοπή χόρτου
- Εφοδιασμένο με χλοοκόπτη: κοπή χόρτου και ζιζανίων
- εφοδιασμένο με μαχαίρι δενδρυλλίων: κοπή πυκνής βλάστησης με διάμετρο στελεχών έως 20 mm

## ▲ ΠΡΟΕΙΔΟΠΟΙΗΣΗ

- Αν το χορτοκοπτικό δεν χρησιμοποιείται σύμφωνα με τις οδηγίες, υπάρχει κίνδυνος σοβαρού ή θανατηφόρου τραυματισμού ατόμων και πρόκλησης υλικών ζημιών.
  - ▶ Χρησιμοποιείτε το χορτοκοπτικό όπως περιγράφεται σε αυτές τις οδηγίες χρήσης.

### 4.3 Απαιτήσεις από τον χρήστη

## ▲ ΠΡΟΕΙΔΟΠΟΙΗΣΗ

- Χρήστες που δεν διαθέτουν κατάλληλη εκπαίδευση, δεν είναι σε θέση να αναγνωρίσουν ή να εκτιμήσουν τους κινδύνους που σχετίζονται με τη χρήση του χορτοκοπτικού. Υπάρχει κίνδυνος για σοβαρό ή θανατηφόρο τραυματισμό του χρήστη ή άλλων ατόμων.



- ▶ Διαβάστε, κατανοήστε και φυλάξτε τις οδηγίες χρήσης.

- ▶ Όταν δανείτε το χορτοκοπτικό σε άλλο άτομο, να δίνετε μαζί και το εγχειρίδιο οδηγιών.

- ▶ Βεβαιωθείτε ότι ο χρήστης πληροί τις εξής απαιτήσεις:
  - Ο χρήστης είναι ξεκούραστος.
  - Ο χρήστης έχει τις σωματικές, αισθητηριακές και νοητικές ικανότητες που απαιτούνται για τον χειρισμό και την εργασία με το χορτοκοπτικό. Εάν ο χρήστης έχει μειωμένες σωματικές, αισθητηριακές ή νοητικές ικανότητες, επιτρέπεται να εργαστεί μόνο υπό την επίβλεψη ή σύμφωνα με οδηγίες ενός υπεύθυνου ατόμου.
  - Ο χρήστης είναι σε θέση να αναγνωρίσει και να εκτιμήσει τους κινδύνους του σχετίζονται με το χορτοκοπτικό.
  - Ο χρήστης είναι ενήλικας ή εκπαιδευεται υπό επίτηρηση στο πλαίσιο επαγγελματικής κατάρτισης σύμφωνα με τους εθνικούς κανονισμούς.
  - Ο χρήστης έχει λάβει εκπαίδευση από τον πιστοποιημένο αντιπρόσωπο της STIHL ή από ειδικευμένο πρόσωπο, πριν από την πρώτη χρήση του χορτοκοπτικού.
  - Ο χρήστης δεν βρίσκεται υπό την επήρεια αλκοόλ, φαρμάκων ή ναρκωτικών.
- ▶ Αν έχετε οποιαδήποτε απορία, απευθυνθείτε στον πιστοποιημένο αντιπρόσωπο της STIHL.
- Το σύστημα ανάφλεξης αυτού του χορτοκοπτικού δημιουργεί ένα ηλεκτρομαγνητικό πεδίο.

Το ηλεκτρομαγνητικό αυτό πεδίο μπορεί να επηρεάσει τη λειτουργία βηματοδωτών καρδιάς. Υπάρχει κίνδυνος σοβαρού ή θανατηφόρου τραυματισμού του χρήστη.

- ▶ Αν ο χρήστης έχει βηματοδότη καρδιάς, βεβαιωθείτε ότι δεν επηρεάζεται ο βηματοδότης.

### 4.4 Ενδυμασία και εξοπλισμός

## ▲ ΠΡΟΕΙΔΟΠΟΙΗΣΗ

- Κατά τη διάρκεια της εργασίας, τα μακριά μαλλιά μπορεί να αναρροφηθούν από το χορτοκοπτικό. Υπάρχει κίνδυνος σοβαρού τραυματισμού του χρήστη.

- ▶ Αν έχετε μακριά μαλλιά, φροντίστε να είναι πάντα σφικτά μαζεμένα, ώστε να βρίσκονται πάνω από το ύψος των ώμων και να μη μπορούν να τραβηχτούν μέσα στο μηχανήμα.

- Κατά τη διάρκεια της εργασίας μπορεί να εκσφενδονιστούν αντικείμενα με μεγάλη ταχύτητα. Υπάρχει κίνδυνος τραυματισμού του χρήστη.



- ▶ Να φοράτε εφαρμοστά προστατευτικά γυαλιά. Κατάλληλα θεωρούνται τα προστατευτικά γυαλιά που είναι δοκιμασμένα σύμφωνα με το πρότυπο EN 166 ή τους εθνικούς κανονισμούς και διατίθενται στο εμπόριο με σχετική σήμανση.

- ▶ Φοράτε ασπίδα προσώπου.
- ▶ Να φοράτε μακρύ παντελόνι από ανθεκτικό υλικό.

- Κατά την εργασία δημιουργείται θόρυβος. Ο θόρυβος μπορεί να βλάψει την ακοή.



- ▶ Να φοράτε ωασιπίδες.

- Τυχόν αντικείμενα που πέφτουν από ύψος μπορούν να προκαλέσουν τραυματισμούς στο κεφάλι.



- ▶ Όταν υπάρχει κίνδυνος για πτώση αντικειμένων, θα πρέπει να φοράτε κράνος ασφαλείας.

- Κατά τη διάρκεια της εργασίας μπορεί να σηκωθεί σκόνη από το έδαφος. Η εισπνοή της σκόνης μπορεί να προκαλέσει βλάβη στην υγεία και να προξενήσει αλλεργικές αντιδράσεις.

- ▶ Αν σηκώνεται σκόνη, φορέστε μάσκα προστασίας από τη σκόνη.

- Ακατάλληλα είδη ρουχισμού μπορούν να πιεστούν σε δέντρα, θάμνους και στο χορτοκοπτικό. Χρήστες που δεν φορούν κατάλληλο

ρουχισμό διατρέχουν κίνδυνο σοβαρού τραυματισμού.

- ▶ Να φοράτε εφαρμοστά ρούχα.
- ▶ Αφαιρέστε μαντήλια και κοσμήματα.
- Κατά τη διάρκεια της εργασίας, υπάρχει πιθανότητα ο χρήστης να έρθει σε επαφή με το περιστρεφόμενο κοπτικό εξάρτημα. Υπάρχει κίνδυνος σοβαρού τραυματισμού του χρήστη.
- ▶ Να φοράτε υποδήματα από ανθεκτικό υλικό.



▶ Αν χρησιμοποιείτε μεταλλικό εξάρτημα κοπής, να φοράτε προστατευτικά άρβυλα με ασάλινο κάλυμμα δακτύλων.

- ▶ Να φοράτε μακρύ παντελόνι από ανθεκτικό υλικό.
- Κατά τη διάρκεια του καθαρισμού ή της συντήρησης, υπάρχει πιθανότητα ο χρήστης να έρθει σε επαφή με το κοπτικό εξάρτημα ή το μαχαίρι μεσινέζας. Υπάρχει κίνδυνος τραυματισμού του χρήστη.



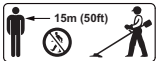
▶ Φοράτε γάντια εργασίας από ανθεκτικό υλικό.

- Αν ο χρήστης φορά ακατάλληλα υποδήματα, ενδέχεται να γλιστρήσει. Υπάρχει κίνδυνος τραυματισμού του χρήστη.
- ▶ Φοράτε γερά, κλειστά υποδήματα με αντιολισθητική σόλα.

## 4.5 Περιοχή εργασίας και περιβάλλον

### ▲ ΠΡΟΕΙΔΟΠΟΙΗΣΗ

- Άσχετα προς την εργασία άτομα, παιδιά και ζώα δεν είναι σε θέση να αναγνωρίσουν ή να εκτιμήσουν τους κινδύνους που σχετίζονται με τη χρήση του χορτοκοπτικού μηχανήματος και με τα αντικείμενα που μπορεί να εκσφενδονίζονται. Αυτό μπορεί να οδηγήσει σε σοβαρό τραυματισμό των εν λόγω ατόμων, παιδιών και ζώων, καθώς και σε υλικές ζημιές.



▶ Τηρείτε άσχετα προς την εργασία άτομα, παιδιά και ζώα σε απόσταση 15 m από την περιοχή εργασίας.

- ▶ Τηρείτε απόσταση 15 m από αντικείμενα.
- ▶ Μην αφήνετε το χορτοκοπτικό χωρίς επίβλεψη.
- ▶ Βεβαιωθείτε ότι τα παιδιά δεν μπορούν να χρησιμοποιήσουν το χορτοκοπτικό σαν παιχνίδι.
- Όταν ο κινητήρας είναι σε λειτουργία, από την εξάτμιση του μηχανήματος εξέρχονται ζεστά καυσαέρια. Τα ζεστά καυσαέρια μπορούν να

προκαλέσουν ανάφλεξη και πυρκαγιά σε εύφλεκτα υλικά.

- ▶ Διατηρείτε το ρεύμα των καυσαερίων μακριά από εύφλεκτα υλικά.

## 4.6 Ασφαλής κατάσταση

### 4.6.1 Χορτοκοπτικό μηχανήμα

Το χορτοκοπτικό είναι σε ασφαλή κατάσταση, εφόσον πληρούνται τα εξής κριτήρια:

- Το χορτοκοπτικό μηχανήμα δεν έχει ζημιές.
- Δεν υπάρχει διαρροή καυσίμου από το χορτοκοπτικό μηχανήμα.
- Η τάπα του ρεζερβουάρ καυσίμου είναι κλειστή.
- Το χορτοκοπτικό είναι καθαρό.
- Τα χειριστήρια λειτουργούν και δεν έχουν τροποποιηθεί.
- Χρησιμοποιείται συνδυασμός από κοπτικό εξάρτημα και προφυλακτήρα που αναφέρεται σ' αυτές τις οδηγίες χρήσης.
- Το κοπτικό εξάρτημα και ο προφυλακτήρας έχουν τοποθετηθεί σωστά.
- Στο χορτοκοπτικό έχουν προσαρμοστεί γνήσια παρελκόμενα της STIHL.
- Τα παρελκόμενα είναι σωστά τοποθετημένα.
- Όλες οι προσβάσιμες βίδες και τα εξαρτήματα στερέωσης έχουν σφιχθεί καλά.
- Το κοπτικό εξάρτημα δεν λειτουργεί στο ρελαντί.

### ▲ ΠΡΟΕΙΔΟΠΟΙΗΣΗ

- Αν ο εξοπλισμός δεν είναι σε ασφαλή κατάσταση, ορισμένα εξαρτήματα μπορεί να μην επιτελούν πλέον τις λειτουργίες τους με τον σωστό τρόπο, οι διατάξεις ασφαλείας μπορεί να τεθούν εκτός λειτουργίας και μπορεί να σημειωθεί διαρροή καυσίμου. Υπάρχει κίνδυνος σοβαρού ή θανατηφόρου τραυματισμού.
- ▶ Μην χρησιμοποιείτε το χορτοκοπτικό μηχανήμα, αν έχει υποστεί ζημία.
- ▶ Αν υπάρχει διαρροή καυσίμου από το χορτοκοπτικό μηχανήμα, μη χρησιμοποιήσετε το χορτοκοπτικό αλλά απευθυνθείτε στον πιστοποιημένο αντιπρόσωπο της STIHL.
- ▶ Κλείστε την τάπα του ρεζερβουάρ καυσίμου.
- ▶ Καθαρίστε το χορτοκοπτικό, αν είναι βρόμικο.
- ▶ Μην κάνετε αλλαγές στο χορτοκοπτικό.
- ▶ Εξάιρεση: Επιτρέπεται η χρήση των συνδυασμών από εξαρτήματα κοπής και προφυλακτήρες που αναφέρονται σ' αυτές τις οδηγίες χρήσης.
- ▶ Αν τα χειριστήρια δεν λειτουργούν, μην εργαστείτε με το χορτοκοπτικό μηχανήμα.




- ▶ Χρησιμοποιείτε γνήσια παρελκόμενα της STIHL για αυτό το χορτοκοπτικό μηχάνημα.
- ▶ Προσαρμόζετε το κοπτικό εξάρτημα και τον προφυλακτήρα όπως περιγράφεται σ' αυτές τις οδηγίες χρήσης.
- ▶ Προσαρμόζετε τα παρελκόμενα όπως περιγράφεται σ' αυτές τις οδηγίες χρήσης ή στις οδηγίες χρήσης του παρελκόμενου.
- ▶ Σφίξτε καλά τις βίδες και τα εξαρτήματα στερέωσης που τυχόν έχουν χαλαρώσει.
- ▶ Αν το κοπτικό εξάρτημα λειτουργεί επίσης στο ρελαντί, ακολουθήστε τη διαδικασία αντιμετώπισης βλαβών.
- ▶ Μην τοποθετείτε αντικείμενα μέσα στα ανοίγματα του χορτοκοπτικού.
- ▶ Αλλάξτε τα αυτοκόλλητα αν έχουν φθαρεί ή καταστραφεί.
- ▶ Αν έχετε οποιαδήποτε απορία, απευθυνθείτε στον πιστοποιημένο αντιπρόσωπο της STIHL.

#### 4.6.2 Προφυλακτήρας

Ο προφυλακτήρας είναι σε ασφαλή κατάσταση, εφόσον πληρούνται οι εξής προϋποθέσεις:

- Ο προφυλακτήρας δεν έχει ζημιά.
- Οι βίδες στον προφυλακτήρα έχουν σφικθεί με τη σωστή ροπή σύσφιξης.
- Στην περίπτωση χρήσης του προφυλακτήρα για κεφαλές κοπής: το μαχαίρι μεσινέζας έχει τοποθετηθεί σωστά.

### ▲ ΠΡΟΕΙΔΟΠΟΙΗΣΗ

- Αν ο εξοπλισμός δεν είναι σε ασφαλή κατάσταση, ορισμένα εξαρτήματα μπορεί να μην επιτελούν τις λειτουργίες τους με τον σωστό τρόπο και οι διατάξεις ασφαλείας μπορεί να τεθούν εκτός λειτουργίας. Υπάρχει κίνδυνος σοβαρού τραυματισμού του χρήστη.
  - ▶ Μη χρησιμοποιείτε προφυλακτήρα που έχει ζημιά.
  - ▶ Οι βίδες στον προφυλακτήρα έχουν σφικθεί με τη σωστή ροπή σύσφιξης,  6.5.1.
  - ▶ Στην περίπτωση χρήσης του προφυλακτήρα για κεφαλές κοπής: να εργάζεστε με μαχαίρι μεσινέζας που έχει προσαρμοστεί με τον σωστό τρόπο.
  - ▶ Αν έχετε οποιαδήποτε απορία, απευθυνθείτε στον πιστοποιημένο αντιπρόσωπο της STIHL.

#### 4.6.3 Κεφαλή κοπής

Η κεφαλή κοπής είναι σε ασφαλή κατάσταση, εφόσον πληρούνται τα εξής κριτήρια:

- Η κεφαλή κοπής δεν έχει ζημιά.
- Η κεφαλή κοπής δεν έχει μπλοκάρι.
- Οι μεσινέζες έχουν τοποθετηθεί σωστά.

- Δεν έχουν ξεπεραστεί τα όρια φθοράς.

### ▲ ΠΡΟΕΙΔΟΠΟΙΗΣΗ

- Αν η κεφαλή κοπής δεν είναι σε ασφαλή κατάσταση, μπορεί να αποσπαστούν εξαρτήματα από τη κεφαλή ή τη μεσινέζα και να εκσφενδονιστούν μακριά. Υπάρχει κίνδυνος σοβαρού τραυματισμού.
  - ▶ Μη χρησιμοποιείτε μια κεφαλή κοπής που έχει ζημιά.
  - ▶ Μην αντικαθιστάτε τη μεσινέζα με μεταλλικό αντικείμενο.
  - ▶ Να προσέχετε και να τηρείτε τα όρια φθοράς.
  - ▶ Αν έχετε οποιαδήποτε απορία, απευθυνθείτε στον πιστοποιημένο αντιπρόσωπο της STIHL.

#### 4.6.4 Μεταλλικό κοπτικό εξάρτημα

Το μεταλλικό κοπτικό εξάρτημα είναι ασφαλές, όταν πληροί τα εξής κριτήρια:

- Δεν υπάρχουν ζημιές στο μεταλλικό κοπτικό εξάρτημα ή στα προσαρμοζόμενα εξαρτήματα.
- Το μεταλλικό κοπτικό εξάρτημα δεν είναι παραμορφωμένο.
- Το μεταλλικό κοπτικό εξάρτημα έχει στερεωθεί σωστά στο μηχάνημα.
- Το μεταλλικό κοπτικό εξάρτημα είναι σωστά τροχισμένο.
- Το μεταλλικό κοπτικό εξάρτημα δεν έχει γρέζια στις κόψεις.
- Δεν έχουν ξεπεραστεί τα όρια φθοράς.
- Αν πρόκειται να χρησιμοποιήσετε κοπτικό εξάρτημα από άλλον κατασκευαστή, βεβαιωθείτε ότι το βάρος, το πάχος, το σχήμα και η διάμετρος του δεν υπερβαίνουν τα αντίστοιχα χαρακτηριστικά του μεγαλύτερου επιτρεπόμενου μεταλλικού εξαρτήματος κοπής της STIHL, καθώς και ότι δεν είναι χαμηλότερης ποιότητας.

### ▲ ΠΡΟΕΙΔΟΠΟΙΗΣΗ

- Αν το μεταλλικό κοπτικό εξάρτημα δεν είναι ασφαλές, μπορεί να αποσπαστούν κομμάτια από το εξάρτημα και να εκσφενδονιστούν μακριά. Υπάρχει κίνδυνος σοβαρού τραυματισμού.
  - ▶ Να μην εργάζεστε με μεταλλικά κοπτικά εξαρτήματα ή προσαρμοζόμενα εξαρτήματα που παρουσιάζουν ζημιές.
  - ▶ Τροχίζετε σωστά το μεταλλικό κοπτικό εξάρτημα.
  - ▶ Αφαιρέστε τα γρέζια από τις κόψεις με μια κατάλληλη λίμα.



- ▶ Ζητήστε από πιστοποιημένο αντιπρόσωπο της STIHL να ζυγοσταθμίσει το μεταλλικό κοπτικό εξάρτημα.
- ▶ Να προσέχετε και να τηρείτε τα όρια φθοράς.
- ▶ Χρησιμοποιείτε ένα μεταλλικό κοπτικό εξάρτημα που αναφέρεται στις παρούσες οδηγίες χρήσης.
- ▶ Αν έχετε οποιαδήποτε απορία, απευθυνθείτε στον πιστοποιημένο αντιπρόσωπο της STIHL.

## 4.7 Καύσιμο και ανεφοδιασμός

### ▲ ΠΡΟΕΙΔΟΠΟΙΗΣΗ

- Το καύσιμο που χρησιμοποιείται για αυτό το χορτοκοπτικό αποτελείται από ένα μείγμα βενζίνης και λαδιού δίχρονων κινητήρων. Το καύσιμο και η βενζίνη είναι εξαιρετικά εύφλεκτα. Καύσιμο ή βενζίνη που έρχεται σε επαφή με ακάλυπτη φλόγα ή καυτά αντικείμενα μπορεί να προκαλέσει πυρκαγιές ή εκρήξεις. Υπάρχει κίνδυνος σοβαρού ή θανατηφόρου τραυματισμού και υλικών ζημιών.
  - ▶ Διατηρείτε το καύσιμο και τη βενζίνη μακριά από θερμότητα και φωτιά.
  - ▶ Προσέχετε να μην χυθεί καύσιμο ή βενζίνη.
  - ▶ Αν χυθεί καύσιμο, σκουπίστε το με ένα πανί και επαναλάβετε τις προσπάθειες εκκίνησης του κινητήρα μόνο όταν όλα τα μέρη του χορτοκοπτικού έχουν στεγνώσει.
  - ▶ Μην καπνίζετε.
  - ▶ Μην εκτελείτε τον ανεφοδιασμό κοντά σε φωτιά.
  - ▶ Πριν από τον ανεφοδιασμό, σβήστε τον κινητήρα και αφήστε τον να κρυσώσει.
  - ▶ Ξεκινήστε τον κινητήρα σε απόσταση τουλάχιστον 3 μέτρων από το σημείο ανεφοδιασμού.
- Η εισπνοή των ατμών καυσίμου και βενζίνης μπορεί να οδηγήσει σε δηλητηρίαση.
  - ▶ Μην εισπνέετε τους ατμούς του καυσίμου και της βενζίνης.
  - ▶ Εκτελείτε τον ανεφοδιασμό σε καλά αεριζόμενο χώρο.
- Κατά τη διάρκεια της εργασίας το χορτοκοπτικό ζεσταίνεται. Το καύσιμο διαστέλλεται και μπορεί να δημιουργηθεί υπερπίεση μέσα στο ρεζερβουάρ καυσίμου. Κατά το άνοιγμα της τάπας του ρεζερβουάρ καυσίμου μπορεί να πεταχτεί καύσιμο. Το καύσιμο αυτό μπορεί να αναφλεγεί. Υπάρχει κίνδυνος σοβαρού τραυματισμού του χρήστη.
  - ▶ Αφήστε το χορτοκοπτικό να κρυσώσει πρώτα και στη συνέχεια ανοίξτε την τάπα του ρεζερβουάρ καυσίμου.
- Ρούχα που έρχονται σε επαφή με καύσιμο ή βενζίνη είναι πιο εύφλεκτα. Υπάρχει κίνδυνος σοβαρού ή θανατηφόρου τραυματισμού και υλικών ζημιών.
  - ▶ Αν τα ρούχα σας έρθουν σε επαφή με καύσιμο ή βενζίνη, αλλάξτε τα.
- Το καύσιμο, η βενζίνη και το λάδι δίχρονων κινητήρων μπορεί να είναι βλαβερά για το περιβάλλον.
  - ▶ Προσέχετε να μη χυθεί καύσιμο, βενζίνη ή λάδι δίχρονων κινητήρων.
  - ▶ Απορριψτε το καύσιμο, τη βενζίνη και το λάδι δίχρονων κινητήρων σύμφωνα με τους κανονισμούς και σεβόμενοι το περιβάλλον.
- Αν το καύσιμο, η βενζίνη ή το λάδι δίχρονων κινητήρων έρθει σε επαφή με το δέρμα ή με τα μάτια, μπορεί να προκληθεί ερεθισμός του δέρματος ή των ματιών.
  - ▶ Αποφεύγετε την επαφή με το καύσιμο, τη βενζίνη και το λάδι δίχρονων κινητήρων.
  - ▶ Σε περίπτωση επαφής με το δέρμα, πλύντε την προσβεβλημένη περιοχή με άφθονο νερό και σαπούνι.
  - ▶ Σε περίπτωση επαφής με τα μάτια, ξεπλύντε τα μάτια με άφθονο νερό για τουλάχιστον 15 λεπτά και συμβουλευθείτε έναν γιατρό.
- Το σύστημα ανάφλεξης του χορτοκοπτικού παράγει σπινθήρες. Οι σπινθήρες αυτοί μπορεί να πεταχτούν έξω από το μηχάνημα και να προκαλέσουν πυρκαγιές ή εκρήξεις σε εύφλεκτο ή εκρηκτικό περιβάλλον. Υπάρχει κίνδυνος σοβαρού ή θανατηφόρου τραυματισμού και υλικών ζημιών.
  - ▶ Χρησιμοποιείτε μόνο τα μπουζί που περιγράφονται σ' αυτές τις οδηγίες χρήσης.
  - ▶ Βιδώστε και σφίξτε καλά το μπουζί.
  - ▶ Πιέστε το κάλυμμα γερά στο μπουζί.
- Αν το χορτοκοπτικό ανεφοδιαστεί με καύσιμο που έχει παρασκευαστεί από μείγμα ακατάλληλης βενζίνης ή ακατάλληλου λαδιού δίχρονων κινητήρων ή έχει λανθασμένη αναλογία μείξης βενζίνης και λαδιού δίχρονων κινητήρων, μπορεί να προκληθεί ζημιά στο χορτοκοπτικό.
  - ▶ Παρασκευάζετε το μείγμα καυσίμου όπως περιγράφεται σε αυτές τις οδηγίες χρήσης.
- Αν το καύσιμο αποθηκευτεί για μεγάλο χρονικό διάστημα, το μείγμα βενζίνης και λαδιού δίχρονων κινητήρων μπορεί να υποστεί διαχωρισμό ή γήρανση. Αν το χορτοκοπτικό ανεφοδιαστεί με διαχωρισμένο ή παλιό καύσιμο, μπορεί να προκληθεί ζημιά στο μηχάνημα.
  - ▶ Αναμιγνύετε το καύσιμο πριν από τον ανεφοδιασμό του χορτοκοπτικού.
  - ▶ Μην χρησιμοποιείτε μείγμα από βενζίνη και λάδι δίχρονων κινητήρων που έχετε φυλάξει

για διάστημα άνω των 30 ημερών (για STIHL MotoMix: 5 έτη).

## 4.8 Εργασία

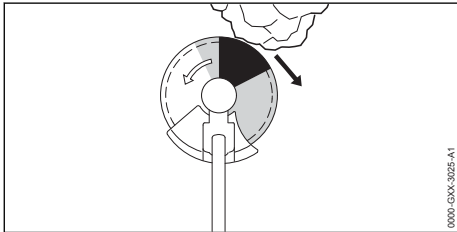
### ▲ ΠΡΟΕΙΔΟΠΟΙΗΣΗ

- Αν ο χρήστης δεν ξεκινήσει σωστά τον κινητήρα, μπορεί να χάσει τον έλεγχο του χορτοκοπτικού. Υπάρχει κίνδυνος σοβαρού τραυματισμού του χρήστη.
  - ▶ Ξεκινήστε τον κινητήρα όπως περιγράφεται στις παρούσες οδηγίες χρήσης.
  - ▶ Μην ξεκινήσετε τον κινητήρα, αν το κοπτικό εξάρτημα ακουμπά στο έδαφος ή σε αντικείμενο.
- Εάν ο μοχλός της πεταλούδας αέρα κατά την εκκίνηση του κινητήρα βρίσκεται στη θέση ▲, ο αριθμός στροφών του κινητήρα είναι υψηλότερος από τον αριθμό στροφών ρελαντί και το κοπτικό εξάρτημα μπορεί να αρχίσει να περιστρέφεται μόλις ο κινητήρας τεθεί σε λειτουργία. Υπάρχει κίνδυνος σοβαρού τραυματισμού του χρήστη.
  - ▶ Μην αγγίζετε το κοπτικό εξάρτημα.
  - ▶ Ξεκινήστε τον κινητήρα όπως περιγράφεται στις παρούσες οδηγίες χρήσης.
- Υπάρχουν συνθήκες, κάτω από τις οποίες ο χρήστης δεν είναι σε θέση να εργαστεί συγκεντρωμένα. Ο χειριστής μπορεί να χάσει τον έλεγχο του χορτοκοπτικού, να σκοντάψει, να πέσει και να υποστεί σοβαρό τραυματισμό.
  - ▶ Να εργάζεστε ήρεμα και συγκεντρωμένα.
  - ▶ Μην εργάζεστε με το χορτοκοπτικό μηχάνημα σε περιβάλλον με κακό φωτισμό ή κακή ορατότητα.
  - ▶ Ο χειρισμός του χορτοκοπτικού μηχανήματος πρέπει να γίνεται από ένα άτομο κάθε φορά.
  - ▶ Κρατάτε το κοπτικό εξάρτημα κοντά στο έδαφος.
  - ▶ Να προσέχετε για εμπόδια.
  - ▶ Να εργάζεστε από το έδαφος και να διατηρείτε την ισορροπία σας.
  - ▶ Αν αρχίσετε να νιώθετε κόπωση, κάντε ένα διάλειμμα.
- Όσο λειτουργεί ο κινητήρας, παράγονται καυσαέρια. Τα καυσαέρια μπορούν να προκαλέσουν δηλητηρίαση σε περίπτωση εισπνοής.
  - ▶ Μην εισπνέετε τα καυσαέρια.
  - ▶ Χρησιμοποιείτε το χορτοκοπτικό μόνο σε καλά αεριζόμενους χώρους.
  - ▶ Αν αισθανθείτε ζάλη, ναυτία ή πονοκέφαλο ή παρατηρήσετε διαταραχές στην όραση ή στην ακοή σας, διακόψτε την εργασία και επισκεφθείτε έναν γιατρό.
- Όταν ο χρήστης φορά ωτασπίδες και ο κινητήρας είναι σε λειτουργία, η δυνατότητά του να αντιληφθεί και να αξιολογήσει ήχους είναι περιορισμένη.
  - ▶ Να εργάζεστε ήρεμα και συγκεντρωμένα.
- Κατά την εργασία με το χορτοκοπτικό με τον μοχλό της πεταλούδας αέρα στη θέση ▲, ο χρήστης δεν θα έχει τον πλήρη έλεγχο του χορτοκοπτικού. Υπάρχει κίνδυνος σοβαρού τραυματισμού του χρήστη.
  - ▶ Βεβαιωθείτε ότι ο μοχλός της πεταλούδας αέρα είναι στη θέση I κατά τη διάρκεια της εργασίας.
  - ▶ Ξεκινήστε τον κινητήρα όπως περιγράφεται στις παρούσες οδηγίες χρήσης.
- Το περιστρεφόμενο κοπτικό εξάρτημα μπορεί να κόψει τον χρήστη. Υπάρχει κίνδυνος σοβαρού τραυματισμού του χρήστη.
  - ▶ Μην αγγίζετε το περιστρεφόμενο κοπτικό εξάρτημα.
  - ▶ Αν το κοπτικό εξάρτημα μπλοκάρει από κάποιο αντικείμενο, σβήστε αμέσως τον κινητήρα. Στη συνέχεια αφαιρέστε το αντικείμενο.
- Σε περίπτωση χρήσης με πολύ μακριά μεσινέζα, μπορεί να προκληθεί ζημιά στο χορτοκοπτικό.
  - ▶ Χρησιμοποιήστε κατάλληλο προφυλακτήρα με τοποθετημένο μαχαίρι μεσινέζας.
- Αν δώσετε γκάζι ενώ το κοπτικό εξάρτημα είναι μπλοκαρισμένο από κάποιο αντικείμενο, μπορεί να προκληθεί ζημιά στο χορτοκοπτικό.
  - ▶ Σβήστε τον κινητήρα. Στη συνέχεια αφαιρέστε το αντικείμενο.
- Οποιαδήποτε αλλαγή στη λειτουργία ή ασυνήθιστη συμπεριφορά του χορτοκοπτικού μηχανήματος κατά τη διάρκεια της εργασίας μπορεί να είναι ένδειξη ότι το χορτοκοπτικό δεν είναι σε ασφαλή κατάσταση. Υπάρχει κίνδυνος σοβαρού τραυματισμού και υλικών ζημιών.
  - ▶ Διακόψτε την εργασία και απευθυνθείτε στον πιστοποιημένο αντιπρόσωπο της STIHL.
- Κατά την εργασία με το χορτοκοπτικό μηχανήμα μπορεί να δημιουργούνται δονήσεις.
  - ▶ Να φοράτε γάντια.
 
    - ▶ Να κάνετε διαλείμματα εργασίας.
    - ▶ Αν παρουσιαστούν συμπτώματα κακής αιμάτωσης, συμβουλευθείτε έναν γιατρό.
- Αν το κοπτικό εξάρτημα χτυπήσει κάποιο αντικείμενο κατά τη διάρκεια της εργασίας, το αντικείμενο αυτό ή ένα μέρος του μπορεί να

εκσφενδονιστεί με μεγάλη ταχύτητα. Υπάρχει κίνδυνος τραυματισμού και υλικών ζημιών.

- ▶ Απομακρύνετε τα ξένα αντικείμενα από την περιοχή εργασίας.
- Αν το περιστρεφόμενο εξάρτημα κοπής χτυπήσει σε σκληρό αντικείμενο, μπορεί να δημιουργηθούν σπίθες και να προκληθούν ζημιές στο εξάρτημα. Σε ένα εύφλεκτο περιβάλλον, οι σπίθες αυτές μπορούν να προκαλέσουν πυρκαγιά. Υπάρχει κίνδυνος σοβαρού ή θανατηφόρου τραυματισμού και υλικών ζημιών.
  - ▶ Μην εργάζεστε σε εύφλεκτο περιβάλλον.
  - ▶ Βεβαιωθείτε ότι το εξάρτημα κοπής είναι σε ασφαλή κατάσταση.
- Όταν αφήνετε τη σκανδάλη γκαζιού, το κοπτικό εξάρτημα συνεχίζει να περιστρέφεται για λίγο. Υπάρχει κίνδυνος σοβαρού τραυματισμού.
  - ▶ Περιμένετε μέχρι να σταματήσει το κοπτικό εξάρτημα.
- Αν ο χρήστης πανικοβληθεί σε μια κατάσταση κίνδυνου, ενδέχεται να μην αφαιρέσει το σύστημα μεταφοράς. Υπάρχει κίνδυνος σοβαρού τραυματισμού του χρήστη.
  - ▶ Εξασκηθείτε στην αφαίρεση του συστήματος μεταφοράς.

#### 4.9 Δυνάμεις αντίδρασης



Κλότσημα μπορεί να προκληθεί από τα εξής αίτια:

- Η γκρίζα ζώνη ή η μαύρη ζώνη του περιστρεφόμενου μεταλλικού εξαρτήματος κοπής έρχεται σε επαφή με σκληρό αντικείμενο και το εξάρτημα επιβραδύνει απότομα.
- Το περιστρεφόμενο μεταλλικό εξάρτημα κοπής σφηνώνεται μέσα στο υλικό που κόβετε.

Ο μεγαλύτερος κίνδυνος κλοτσήματος υπάρχει στη μαύρη ζώνη.

#### ▲ ΠΡΟΕΙΔΟΠΟΙΗΣΗ

- Στις περιπτώσεις αυτές, η κίνηση περιστροφής του κοπτικού εξαρτήματος μπορεί να επιβραδυνθεί απότομα ή και να διακοπεί εντελώς, ωθώντας το κοπτικό εξάρτημα προς τα δεξιά ή προς την κατεύθυνση του χρήστη (μαύρο βέλος). Ο χειριστής ενδέχεται να χάσει τον

έλεγχο του χορτοκοπτικού. Υπάρχει κίνδυνος σοβαρού ή θανατηφόρου τραυματισμού.

- ▶ Κρατάτε το χορτοκοπτικό και με τα δύο χέρια.
- ▶ Ακολουθείτε τις οδηγίες εργασίας που δίνονται σε αυτές τις οδηγίες χρήσης.
- ▶ Μην εργάζεστε με τη μαύρη ζώνη του εξαρτήματος.
- ▶ Χρησιμοποιείτε έναν από τους συνδυασμούς κοπτικού εξαρτήματος και προφυλακτήρα που αναφέρονται στις παρούσες οδηγίες χρήσης.
- ▶ Τροχιζετε σωστά το μεταλλικό κοπτικό εξάρτημα.
- ▶ Να εργάζεστε πάντα με φουλ γκάζι.

#### 4.10 Μεταφορά

##### ▲ ΠΡΟΕΙΔΟΠΟΙΗΣΗ

- Κατά τη διάρκεια της εργασίας, το περίβλημα της κεφαλής μπορεί να ζεσταθεί. Ο χρήστης μπορεί να υποστεί έγκαυμα.
  - ▶ Μην αγγίζετε το ζεστό περίβλημα της κεφαλής.
- Κατά τη διάρκεια της μεταφοράς, το χορτοκοπτικό μπορεί να ανατραπεί ή να μετακινηθεί. Υπάρχει κίνδυνος για τραυματισμό και υλικές ζημιές.
  - ▶ Σβήστε τον κινητήρα.
  - ▶ Αν το μηχάνημα είναι εφοδιασμένο με μεταλλικό εξάρτημα κοπής, τοποθετήστε τον προφυλακτήρα μεταφοράς.
  - ▶ Ασφαλίστε το χορτοκοπτικό με λουριά, ιμάντες ή δίχτυ, ώστε να μην μπορεί να ανατραπεί ή να μετακινηθεί.
- Μετά τη λειτουργία του κινητήρα, η εξάτμιση και ο κινητήρας μπορεί να έχουν ζεσταθεί. Ο χρήστης μπορεί να υποστεί έγκαυμα.
  - ▶ Φορέστε το χορτοκοπτικό στην πλάτη.

#### 4.11 Φύλαξη

##### ▲ ΠΡΟΕΙΔΟΠΟΙΗΣΗ

- Τα παιδιά δεν είναι σε θέση να εκτιμήσουν τους κινδύνους του χορτοκοπτικού. Υπάρχει κίνδυνος σοβαρού τραυματισμού για παιδιά.
  - ▶ Σβήστε τον κινητήρα.
  - ▶ Αν το μηχάνημα είναι εφοδιασμένο με μεταλλικό εξάρτημα κοπής, τοποθετήστε τον προφυλακτήρα μεταφοράς.
  - ▶ Φυλάσσετε το χορτοκοπτικό μακριά από τα παιδιά.
- Οι ηλεκτρικές επαφές μέσα στο χορτοκοπτικό και τα μεταλλικά εξαρτήματα μπορεί να οξειδωθούν (σκουριάσουν) από υγρασία. Μπορεί να προκληθεί ζημιά στο χορτοκοπτικό.

- ▶ Φυλάσσετε το χορτοκοπτικό σε καθαρό και στεγνό μέρος.

## 4.12 Καθάρισμα, συντήρηση και επι-σκευή

### ▲ ΠΡΟΕΙΔΟΠΟΙΗΣΗ

- Αν ο κινητήρας είναι σε λειτουργία κατά τη διάρκεια των εργασιών καθαρισμού, συντήρησης ή επισκευής, το κοπτικό εξάρτημα μπορεί κατά λάθος να κινηθεί. Υπάρχει κίνδυνος σοβαρού τραυματισμού και υλικών ζημιών.
  - ▶ Σβήστε τον κινητήρα.
- Μετά τη λειτουργία του κινητήρα, η εξάτμιση και ο κινητήρας μπορεί να έχουν υπερθερμανθεί. Υπάρχει κίνδυνος εγκαύματος.
  - ▶ Περιμένετε μέχρι να κρυώσουν η εξάτμιση και ο κινητήρας.
- Κατά τη διάρκεια της εργασίας, το περίβλημα της κεφαλής μπορεί να ζεσταθεί. Ο χρήστης μπορεί να υποστεί έγκαυμα.
  - ▶ Μην αγγίζετε το ζεστό περίβλημα κεφαλής.



- Τα σκληρά μέσα καθαρισμού, το καθαρίσμα με δυνατή δέσμη νερού ή μυτερά αντικείμενα μπορούν να προκαλέσουν ζημιές στο χορτοκοπτικό, στον προφυλακτήρα ή στο κοπτικό εξάρτημα. Αν το χορτοκοπτικό, ο προφυλακτήρας ή το κοπτικό εξάρτημα δεν καθαρίζεται με τον κατάλληλο τρόπο, υπάρχει περίπτωση ορισμένα εξαρτήματα να πάψουν να λειτουργούν σωστά και οι διατάξεις ασφαλείας να τεθούν εκτός λειτουργίας. Υπάρχει κίνδυνος σοβαρού τραυματισμού.
  - ▶ Καθαρίζετε το χορτοκοπτικό μηχανήμα, τον προφυλακτήρα και το κοπτικό εξάρτημα όπως περιγράφεται σε αυτές τις οδηγίες χρήσης.
- Αν το χορτοκοπτικό μηχανήμα, ο προφυλακτήρας ή το κοπτικό εξάρτημα δεν συντηρούνται ή επισκευάζονται όπως περιγράφεται σε αυτές τις οδηγίες χρήσης, υπάρχει περίπτωση ορισμένα εξαρτήματα να πάψουν να λειτουργούν σωστά και οι διατάξεις ασφαλείας να τεθούν εκτός λειτουργίας. Υπάρχει κίνδυνος σοβαρού ή θανατηφόρου τραυματισμού.
  - ▶ Συντηρείτε ή επισκευάζετε το χορτοκοπτικό μηχανήμα και τον προφυλακτήρα όπως περιγράφεται σε αυτές τις οδηγίες χρήσης.
  - ▶ Συντηρείτε το κοπτικό εξάρτημα όπως περιγράφεται στις οδηγίες χρήσης ή στη συσκευασία του.
- Κατά τη διάρκεια των εργασιών καθαρισμού ή συντήρησης σε κοπτικά εξαρτήματα υπάρχει

κίνδυνος ο χρήστης να έρθει σε επαφή με τις κοφτερές κόψεις. Υπάρχει κίνδυνος τραυματισμού του χρήστη.



- ▶ Φοράτε γάντια εργασίας από ανθεκτικό υλικό.

## 5 Ετοιμασία του χορτοκοπτικού για χρήση

### 5.1 Ετοιμασία του χορτοκοπτικού μηχανήματος για χρήση

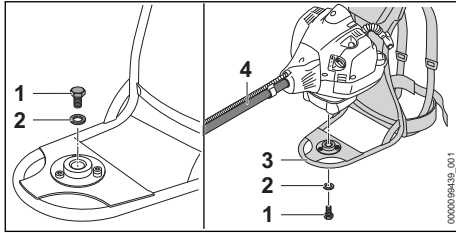
Πριν από την έναρξη κάθε εργασίας, εκτελέστε τα εξής βήματα:

- ▶ Βεβαιωθείτε ότι τα εξής εξαρτήματα είναι σε ασφαλή κατάσταση:
  - Χορτοκοπτικό μηχανήμα, [14](#) 4.6.1.
  - Προφυλακτήρας, [14](#) 4.6.2.
  - Κεφαλή μεσινέζας ή μεταλλικό κοπτικό εξάρτημα, [14](#) 4.6.3 ή [14](#) 4.6.4.
- ▶ Καθαρίστε το χορτοκοπτικό μηχανήμα, [14](#) 15.1.
- ▶ Τοποθετήστε τον κινητήρα, [14](#) 6.1.
- ▶ Τοποθετήστε τον σωλήνα, [14](#) 6.2.
- ▶ Τοποθετήστε την κυκλική λαβή, [14](#) 6.3.
- ▶ Επιλέξτε τον επιθυμητό συνδυασμό κοπτικού εξαρτήματος και προφυλακτήρα, [14](#) 20.1.
- ▶ Τοποθετήστε τον προφυλακτήρα, [14](#) 6.5.1.
- ▶ Αν χρησιμοποιείτε γενικό προφυλακτήρα μαζί με κεφαλή κοπής, τοποθετήστε την ποδιά και το μαχαίρι μεσινέζας, [14](#) 6.6.1.
- ▶ Αν χρησιμοποιείτε μεταλλικό κοπτικό εξάρτημα, τοποθετήστε την κυκλική λαβή με τον περιοριστή βήματος, [14](#) 6.4.
- ▶ Τοποθετήστε την κεφαλή κοπής ή το μεταλλικό κοπτικό εξάρτημα, [14](#) 6.7.1 ή [14](#) 6.8.1.
- ▶ Ανεφοδιάστε το χορτοκοπτικό, [14](#) 8.2.
- ▶ Φορέστε και ρυθμίστε το σύστημα μεταφοράς, [14](#) 7.1.
- ▶ Ελέγξτε τα χειριστήρια, [14](#) 10.1.
- ▶ Αν δεν μπορείτε να ολοκληρώσετε κάποιο από τα παραπάνω βήματα, μην χρησιμοποιήσετε το χορτοκοπτικό μηχανήμα, και απευθυνθείτε στον πιστοποιημένο αντιπρόσωπο της STIHL.

## 6 Συναρμολόγηση χορτοκοπτικού

### 6.1 Τοποθέτηση κινητήρα

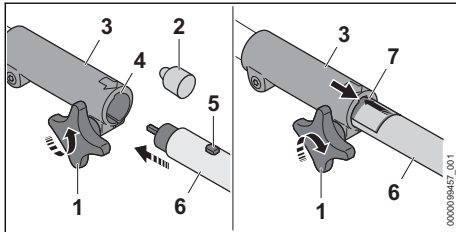
- ▶ Σβήστε τον κινητήρα.



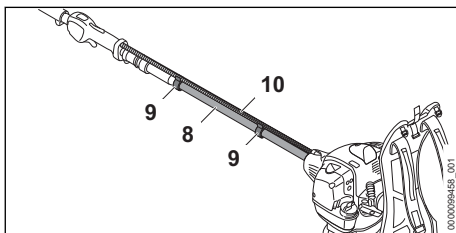
- ▶ Αφαιρέστε τη βίδα (1) και τη ροδέλα (2).
- ▶ Ευθυγραμμίστε τον κινητήρα με το σύστημα μεταφοράς (3), έτσι ώστε ο εύκαμπτος σωλήνας (4) να είναι στραμμένος προς τα μπροστά.
- ▶ Βιδώστε τη βίδα (1) μαζί με τη ροδέλα (2) και σφίξτε με ροπή σύσφιξης 10 Nm.

Ο κινητήρας δεν χρειάζεται να αφαιρεθεί πάλι.

## 6.2 Τοποθέτηση σωλήνα



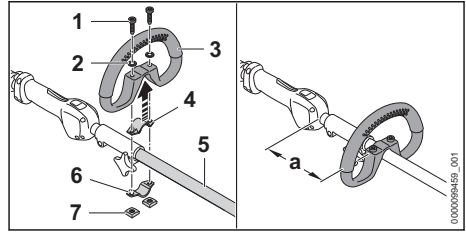
- ▶ Λύστε το κουμπί σύσφιξης (1).
  - ▶ Αφαιρέστε το προστατευτικό καπάκι (2).
  - ▶ Ευθυγραμμίστε τον πείρο (5) με το αυλάκι (4).
  - ▶ Σπρώξτε τον σωλήνα (6) μέχρι τέρμα στον σύνδεσμο (3).
- Η κόκκινη γραμμή (7) συμπίπτει με τον σύνδεσμο (3).
- ▶ Σφίξτε το κουμπί σύσφιξης (1).



- ▶ Στερεώστε τη ντίζα γκαζιού (8) με τα στηρίγματα της (9) στον εύκαμπο σωλήνα (10) με τέτοιο τρόπο, ώστε η ντίζα γκαζιού (8) να μην είναι τυλιγμένη γύρω από τον εύκαμπο σωλήνα (10).

## 6.3 Τοποθέτηση κυκλικής λαβής

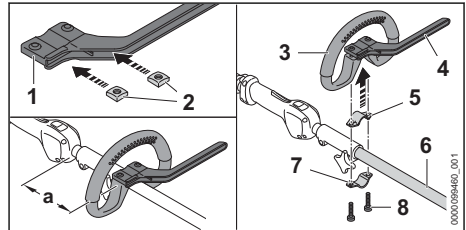
- ▶ Σβήστε τον κινητήρα.



- ▶ Τοποθετήστε το κολάρο (4) στην κυκλική λαβή (3).
- ▶ Τοποθετήστε την κυκλική λαβή (3) στον σωλήνα (5), μαζί με το κολάρο (4).
- ▶ Περάστε ροδέλες (2) στις βίδες (1).
- ▶ Πιέστε το κολάρο (6) πάνω στον σωλήνα (5).
- ▶ Περάστε τις βίδες (1) μέσα από τις οπές στην κυκλική λαβή (3) και τα κολάρα (4 και 6).
- ▶ Βιδώστε τα παξιμάδια (7).
- ▶ Μετακινήστε τη κυκλική λαβή (3) έτσι ώστε η απόσταση (a) να είναι το πολύ 20 cm.
- ▶ Σφίξτε τα παξιμάδια (7).

## 6.4 Τοποθέτηση κυκλικής λαβής με περιοριστή βήματος

- ▶ Σβήστε τον κινητήρα.

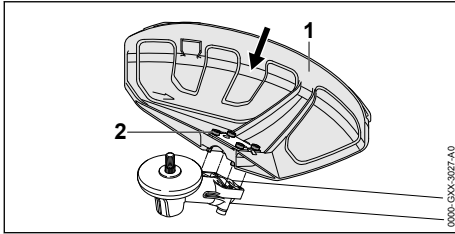


- ▶ Περάστε τα παξιμάδια (2) μέσα στον περιοριστή βήματος (1), ευθυγραμμίζοντας τις οπές.
- ▶ Τοποθετήστε το κολάρο (5) μέσα στην κυκλική λαβή (3).
- ▶ Τοποθετήστε την κυκλική λαβή (3) στον σωλήνα (6), μαζί με το κολάρο (5) και τον περιοριστή βήματος (4).
- ▶ Πιέστε το κολάρο (7) πάνω στον σωλήνα (6).
- ▶ Βιδώστε τις βίδες (8).
- ▶ Μετακινήστε τη κυκλική λαβή (3) έτσι ώστε η απόσταση (a) να είναι το πολύ 20 cm.
- ▶ Σφίξτε γερά τις βίδες (8).

## 6.5 Τοποθέτηση και αφαίρεση προφυλακτήρα

### 6.5.1 Τοποθέτηση προφυλακτήρα

- ▶ Σβήστε τον κινητήρα.



- ▶ Περάστε τον προφυλακτήρα (1) μέσα στα αυλάκια στο περιβλήμα της κεφαλής, μέχρι να τερματίσει.
- ▶ Βιδώστε και σφίξτε τις βίδες (2).

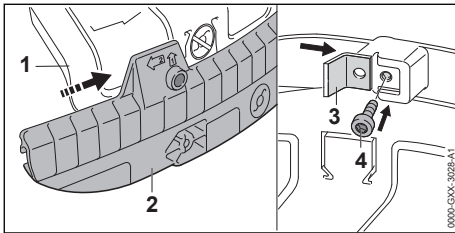
### 6.5.2 Αφαίρεση προφυλακτήρα

- ▶ Σβήστε τον κινητήρα.
- ▶ Ξεβιδώστε τις βίδες.
- ▶ Αφαιρέστε τον προφυλακτήρα.

## 6.6 Τοποθέτηση και αφαίρεση ποδιάς

### 6.6.1 Τοποθέτηση ποδιάς

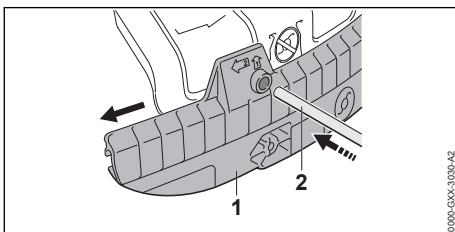
- ▶ Σβήστε τον κινητήρα.



- ▶ Εφαρμόστε το αυλάκι της ποδιάς (2) στην ακμή του προφυλακτήρα γενικής χρήσης (1) και βεβαιωθείτε ότι κουμπώνει με έναν χαρακτηριστικό ήχο.
- ▶ Περάστε το μαχαίρι μεσινέζας (3) μέσα στο αυλάκι καθοδήγησης της ποδιάς (2).
- ▶ Βιδώστε και σφίξτε τη βίδα (4).

### 6.6.2 Αφαίρεση ποδιάς

- ▶ Σβήστε τον κινητήρα.



- ▶ Περάστε το αξονάκι (2) μέσα στην οπή της ποδιάς (1).

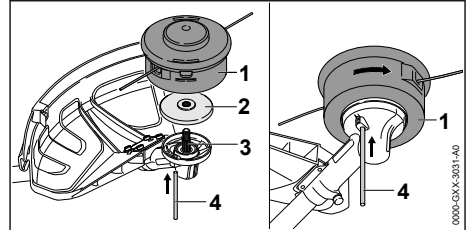
- ▶ Αφαιρέστε την ποδιά (1) μαζί με το αξονάκι (2).

Το μαχαίρι μεσινέζας (1) δεν πρέπει να τοποθετηθεί πίσω στην ποδιά.

## 6.7 Τοποθέτηση και αφαίρεση κεφαλής κοπής

### 6.7.1 Τοποθέτηση κεφαλής κοπής

- ▶ Σβήστε τον κινητήρα.



- ▶ Τοποθετήστε τον δίσκο πίεσης (2) πάνω στον άξονα (3), με τη μικρή διάμετρο προς τα πάνω.
- ▶ Τοποθετήστε την κεφαλή κοπής (1) στον άξονα (3) και στρέψτε την αριστερόστροφα με το χέρι.
- ▶ Πιέστε το αξονάκι (4) μέσα στην οπή, μέχρι να τερματίσει, και κρατήστε το στη θέση αυτή.
- ▶ Στρέψτε την κεφαλή κοπής χόρτου (1) αριστερόστροφα μέχρι το αξονάκι (4) να κουμπώσει. Ο άξονας (3) είναι τώρα μπλοκαρισμένος.
- ▶ Σφίξτε την κεφαλή κοπής χόρτου (1) σφιχτά με το χέρι.
- ▶ Αφαιρέστε το αξονάκι (4).

### 6.7.2 Αφαίρεση κεφαλής κοπής

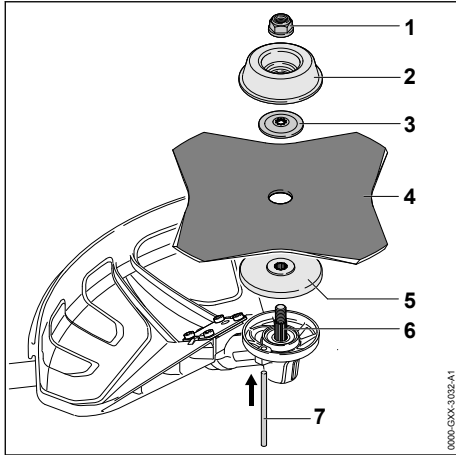
- ▶ Σβήστε τον κινητήρα.
- ▶ Πιέστε το αξονάκι μέσα στην οπή, μέχρι να τερματίσει, και κρατήστε το στη θέση αυτή.
- ▶ Περιστρέψτε την κεφαλή κοπής μέχρι να κουμπώσει το αξονάκι. Ο άξονας είναι τώρα μπλοκαρισμένος.
- ▶ Ξεβιδώστε την κεφαλή δεξιόστροφα.
- ▶ Αφαιρέστε τον δίσκο πίεσης.
- ▶ Αφαιρέστε το αξονάκι.

## 6.8 Τοποθέτηση και αφαίρεση μεταλλικού εξαρτήματος κοπής

### 6.8.1 Τοποθέτηση μεταλλικού εξαρτήματος κοπής

- ▶ Σβήστε τον κινητήρα.





- ▶ Τοποθετήστε τον δίσκο πίεσης (5) πάνω στον άξονα (6), με τη μικρή διάμετρο προς τα πάνω.
- ▶ Τοποθετήστε το μεταλλικό εξάρτημα κοπής (4) πάνω στον δίσκο πίεσης (5). Αν χρησιμοποιείτε χλοοκόπτη με περισσότερες από 4 κόψεις, βεβαιωθείτε ότι οι κόψεις είναι στραμμένες προς την ίδια κατεύθυνση με το βέλος που υπάρχει πάνω στον προφυλακτήρα.
- ▶ Τοποθετήστε τη ροδέλα πίεσης (3) πάνω στο μεταλλικό εξάρτημα κοπής (4), με το κύρτωμα προς τα πάνω.
- ▶ Τοποθετήστε τη ροδέλα-ποτήρι (2) πάνω στη ροδέλα πίεσης (3), με την κλειστή πλευρά στραμμένη προς τα πάνω.
- ▶ Πιέστε το αξονάκι (7) μέσα στην οπή, μέχρι να τερματίσει, και κρατήστε το στη θέση αυτή.
- ▶ Στρέψτε το μεταλλικό εξάρτημα κοπής (4) αριστερόστροφα μέχρι το αξονάκι (7) να κουμπώσει.
- Ο άξονας (6) είναι τώρα μπλοκαρισμένος.
- ▶ Τοποθετήστε το παξιμάδι (1) αριστερόστροφα και σφίξτε το γερά.
- ▶ Αφαιρέστε το αξονάκι (7).

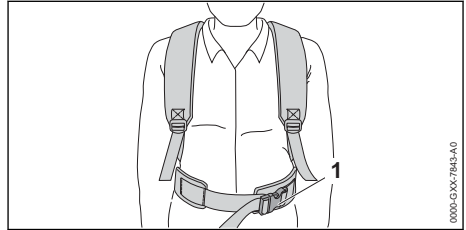
### 6.8.2 Αφαίρεση μεταλλικού κοπτικού εξαρτήματος

- ▶ Σβήστε τον κινητήρα.
- ▶ Πιέστε το αξονάκι μέσα στην οπή, μέχρι να τερματίσει, και κρατήστε το στη θέση αυτή.
- ▶ Στρέψτε το μεταλλικό κοπτικό εξάρτημα δεξιόστροφα μέχρι το αξονάκι να κουμπώσει. Ο άξονας είναι τώρα μπλοκαρισμένος.
- ▶ Ξεβιδώστε το παξιμάδι δεξιόστροφα.
- ▶ Αφαιρέστε τα εξαρτήματα στερέωσης, το μεταλλικό κοπτικό εξάρτημα και τον δίσκο πίεσης.
- ▶ Αφαιρέστε το αξονάκι.

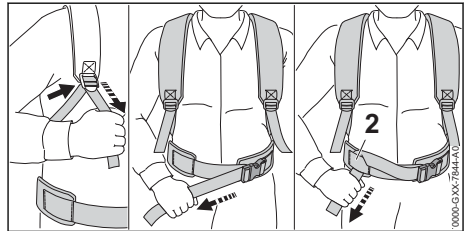
## 7 Ρύθμιση του χορτοκοπτικού ανάλογα με τον χρήστη

### 7.1 Τοποθέτηση και ρύθμιση συστήματος μεταφοράς

- ▶ Φορέστε το χορτοκοπτικό στην πλάτη.



- ▶ Κλείστε την πόρπη (1) της ζώνης γοφών.



- ▶ Σφίξτε τις ζώνες, έτσι ώστε η ζώνη των γοφών να εφαρμόζει στους γοφούς σας και το μαξιλάρι πλάτης στην πλάτη σας.
- ▶ Περάστε τα άκρα της ζώνης γοφών μέσα από τον κρίκο (2).

### 7.2 Αφαίρεση συστήματος μεταφοράς

- ▶ Σβήστε τον κινητήρα.
- ▶ Χαλαρώστε τον αορτήρα.
- ▶ Ανοίξτε τον συνδετήρα της ζώνης γοφών.
- ▶ Αφαιρέστε το χορτοκοπτικό μηχανήμα από την πλάτη σας.

## 8 Ανάμειξη καυσίμου και ανεφοδιασμός χορτοκοπτικού

### 8.1 Ανάμειξη καυσίμου

Το καύσιμο που χρειάζεται για αυτό το χορτοκοπτικό αποτελείται από ένα μείγμα βενζίνης και λαδιού δίχρονων κινητήρων σε αναλογία 1:50 μμ.

Η STIHL συνιστά το έτοιμο καύσιμο STIHL MotoMix.

Αν θέλετε να παρασκευάσετε μόνοι σας το μείγμα καυσίμου, χρησιμοποιήστε λάδι δίχρονων κινητήρων STIHL ή άλλο λάδι κινητήρων υψηλών επιδόσεων των κατηγοριών JASO FB, JASO FC,



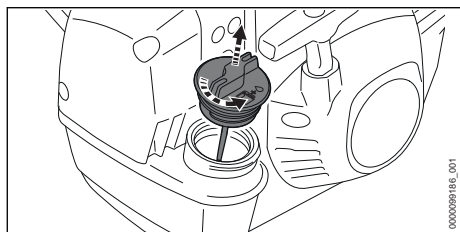
JASO FD, ISO-L-EGB, ISO-L-EGC ή ISO-L-EGD.

Η STIHL συνιστά τη χρήση του λαδιού δίχρονων κινητήρων STIHL HP Ultra ή ισοδύναμου λαδιού κινητήρων υψηλών επιδόσεων, ώστε να διασφαλίζεται η συμμόρφωση με τα όρια εκπομπής ρύπων σε όλη τη διάρκεια ζωής του μηχανήματος.

- ▶ Βεβαιωθείτε ότι ο αριθμός οκτανίου βενζίνης είναι τουλάχιστον 90 ROZ και ότι το ποσοστό αιθανόλης της βενζίνης δεν είναι μεγαλύτερο από 10% (για τη Βραζιλία: 27%).
- ▶ Βεβαιωθείτε ότι το λάδι δίχρονων κινητήρων που χρησιμοποιείτε ικανοποιεί τις καθορισμένες απαιτήσεις.
- ▶ Υπολογίστε τις ποσότητες του λαδιού δίχρονων κινητήρων και της βενζίνης σε αναλογία 1:50 μμμ με βάση την ποσότητα καυσίμου που θέλετε να παρασκευάσετε. Παραδείγματα για μείγματα καυσίμου:
  - 20 ml λάδι δίχρονων κινητήρων, 1 l βενζίνη
  - 60 ml λάδι δίχρονων κινητήρων, 3 l βενζίνη
  - 100 ml λάδι δίχρονων κινητήρων, 5 l βενζίνη
- ▶ Σε ένα καθαρό εγκεκριμένο μπιτόνι καυσίμου προσθέστε πρώτα το λάδι δίχρονων κινητήρων και στη συνέχεια τη βενζίνη.
- ▶ Ανακινήστε καλά το καύσιμο.

## 8.2 Ανεφοδιασμός χορτοκοπτικού

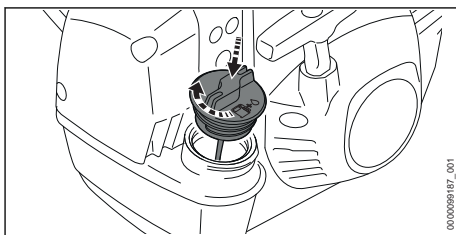
- ▶ Σβήστε τον κινητήρα.
- ▶ Τοποθετήστε το χορτοκοπτικό πάνω σε μια επίπεδη επιφάνεια, με την τάπα του ρεζερβουάρ καυσίμου στραμμένη προς τα πάνω.
- ▶ Καθαρίστε την περιοχή γύρω από την τάπα του ρεζερβουάρ καυσίμου με ένα υγρό πανί.



- ▶ Στρέψτε την τάπα του ρεζερβουάρ καυσίμου αριστερόστροφα μέχρι να μπορεί να αφαιρεθεί.
- ▶ Αφαιρέστε την τάπα του ρεζερβουάρ καυσίμου.

## ΣΗΜΕΙΩΣΗ

- Το φως, η ηλιακή ακτινοβολία και οι ακραίες θερμοκρασίες επιταχύνουν τον διαχωρισμό ή τη γήρανση του καυσίμου. Αν ανεφοδιάσετε το αλυσοσπρίνο με καύσιμο που έχει διαχωριστεί ή είναι πλέον παλιό, μπορεί να προκληθεί ζημιά στο χορτοκοπτικό.
  - ▶ Ανακινήστε καλά το καύσιμο.
  - ▶ Μην χρησιμοποιείτε για τον ανεφοδιασμό καύσιμο που έχετε φυλάξει για διάστημα άνω των 30 ημερών (STIHL MotoMix: 5 έτη).
- ▶ Κατά τον ανεφοδιασμό, προσέχετε να μην χυθεί καύσιμο και αφήνετε κενό τουλάχιστον 15 mm κάτω από το χείλος του ρεζερβουάρ.

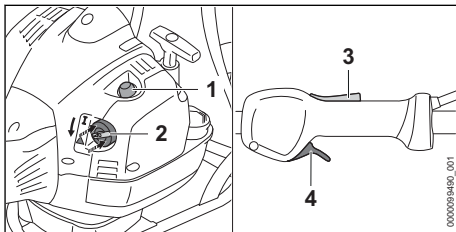


- ▶ Τοποθετήστε την τάπα του ρεζερβουάρ καυσίμου στο ρεζερβουάρ καυσίμου.
- ▶ Στρέψτε την τάπα του ρεζερβουάρ καυσίμου δεξιόστροφα και σφίξτε τη με το χέρι. Το ρεζερβουάρ καυσίμου είναι κλειστό.

## 9 Εκκίνηση και σβήσιμο του κινητήρα

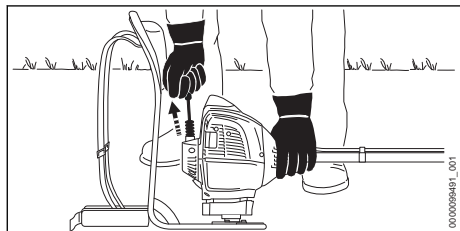
### 9.1 Εκκίνηση κινητήρα

- ▶ Ακουμπήστε το χορτοκοπτικό σε επίπεδη επιφάνεια και βεβαιωθείτε ότι το κοπτικό εξάρτημα δεν έρχεται σε επαφή με το έδαφος ή άλλα αντικείμενα.
- ▶ Αφαιρέστε την προστασία μεταφοράς.



- ▶ Πιέστε τη χειροκίνητη αντλία καυσίμου (1) τουλάχιστον 5 φορές.
- ▶ Αν ο κινητήρας είναι ζεστός: αφήστε τον μοχλό της πεταλούδας αέρα (2) στη θέση **I**.

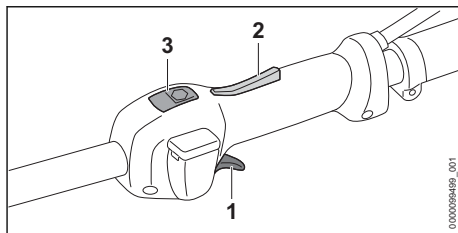
- ▶ Αν ο κινητήρας είναι σε θερμοκρασία περιβάλλοντος, πιέστε την άκρη του μοχλού πεταλούδας εκκίνησης (2) και φέρτε τον στη θέση ▲.



### ΣΗΜΕΙΩΣΗ

- Μπορεί να προκληθεί ζημία στο χορτοκοπτικό, αν το πιέσετε με το πόδι ή το γόνατο στο έδαφος.
  - ▶ Με το αριστερό σας χέρι, πιέστε το χορτοκοπτικό στο έδαφος. Μην πατάτε τον σωλήνα με το πόδι σας και μην γονατίζετε πάνω του.
- ▶ Με το αριστερό σας χέρι, πιέστε το χορτοκοπτικό στο έδαφος.
- ▶ Με το δεξιό σας χέρι τραβήξτε τη λαβή εκκίνησης αργά μέχρι την πρώτη αισθητή αντίσταση.
- ▶ Τραβήξτε τη λαβή εκκίνησης επανειλημμένα με γρήγορη κίνηση, οδηγώντας το κορδόνι προς τα πίσω κάθε φορά, μέχρι να πάρει μπρος ο κινητήρας.
- ▶ Αν ο μοχλός πεταλούδας εκκίνησης (2) βρίσκεται στη θέση ▲, πιέστε σύντομα την ασφάλεια σκανδάλης (3) και τη σκανδάλη γκαζιού (4). Ο μοχλός πεταλούδας εκκίνησης (2) γυρίζει στη θέση I. Ο κινητήρας λειτουργεί στο ρελαντί.
- ▶ Αν ο κινητήρας είναι κρύος, ζεστανέτε τον με ριπές γκαζιού.
- ▶ Αν και το κοπτικό εξάρτημα λειτουργεί στο ρελαντί, ακολουθήστε τη διαδικασία αντιμετώπισης βλαβών. Η ντίζα γκαζιού δεν έχει ρυθμιστεί σωστά.
- ▶ Αν ο κινητήρας δεν πάρει μπρος, γυρίστε τον μοχλό πεταλούδας εκκίνησης (2) στη θέση ▲ και δοκιμάστε ξανά να βάλετε μπρος τον κινητήρα.
- ▶ Αν ο κινητήρας έχει μπουκώσει, γυρίστε τον μοχλό πεταλούδας εκκίνησης (2) στη θέση I και δοκιμάστε ξανά να βάλετε μπρος τον κινητήρα.

## 9.2 Σβήσιμο κινητήρα



- ▶ Αφήστε ελεύθερη τη σκανδάλη γκαζιού (1) και την ασφάλεια της σκανδάλης (2). Το κοπτικό εξάρτημα σταματά να περιστρέφεται.
- ▶ Πιέστε τον διακόπτη λειτουργίας (3). Ο κινητήρας σβήνει.
- ▶ Αν ο κινητήρας δεν σβήσει:
  - ▶ Γυρίστε τον μοχλό πεταλούδας εκκίνησης στη θέση ▲. Ο κινητήρας σβήνει.
  - ▶ Μην χρησιμοποιήσετε το χορτοκοπτικό και απευθυνθείτε στον πιστοποιημένο αντιπρόσωπο της STIHL. Το χορτοκοπτικό μηχάνημα παρουσιάζει πρόβλημα.

Όσο ο διακόπτης στοπ είναι πατημένος, η ανάφλεξη είναι απενεργοποιημένη. Αφού αφήσετε τον διακόπτη στοπ, η ανάφλεξη ενεργοποιείται και πάλι.

## 10 Έλεγχος χορτοκοπτικού

### 10.1 Έλεγχος χειριστηρίων

#### Ασφάλεια σκανδάλης και σκανδάλη γκαζιού

- ▶ Σβήστε τον κινητήρα.
- ▶ Δοκιμάστε να πιέσετε τη σκανδάλη γκαζιού χωρίς να πατήσετε την ασφάλεια.
- ▶ Αν μπορείτε να πατήσετε τη σκανδάλη, μη χρησιμοποιήσετε το χορτοκοπτικό αλλά απευθυνθείτε στον πιστοποιημένο αντιπρόσωπο της STIHL. Η ασφάλεια της σκανδάλης γκαζιού είναι ελαττωματική.
- ▶ Πιέστε την ασφάλεια της σκανδάλης γκαζιού και κρατήστε την πατημένη.
- ▶ Πιέστε τη σκανδάλη γκαζιού.
- ▶ Αφήστε ελεύθερη τη σκανδάλη γκαζιού και την ασφάλεια της σκανδάλης γκαζιού.

- ▶ Αν η σκανδάλη ή η ασφάλειά της πατιέται με δυσκολία ή δεν επανέρχεται αυτόματα στην αρχική της θέση, μη χρησιμοποιήσετε το χορτοκοπτικό αλλά απευθυνθείτε στον πιστοποιημένο αντιπρόσωπο της STIHL.
- Υπάρχει βλάβη στη σκανδάλη ή στην ασφάλεια της σκανδάλης.

### Ρύθμιση ντίζας γκαζιού

- ▶ Ξεκινήστε τον κινητήρα.
  - ▶ Πιέστε τη σκανδάλη γκαζιού χωρίς να πιέσετε την ασφάλεια της σκανδάλης.
  - ▶ Αν κινητήρας επιταχύνει, ρυθμίστε τη ντίζα γκαζιού.
- Η ντίζα γκαζιού δεν έχει ρυθμιστεί σωστά.

### Σβήσιμο κινητήρα

- ▶ Ξεκινήστε τον κινητήρα.
- ▶ Πιέστε τον διακόπτη λειτουργίας. Ο κινητήρας σβήνει.
- ▶ Αν ο κινητήρας δεν σβήνει:
  - ▶ Γυρίστε τον μοχλό της πεταλούδας αέρα στη θέση ▲.
  - ▶ Ο κινητήρας σβήνει.
  - ▶ Μην χρησιμοποιήσετε το χορτοκοπτικό και απευθυνθείτε στον πιστοποιημένο αντιπρόσωπο της STIHL.
 Το χορτοκοπτικό μηχανήμα παρουσιάζει πρόβλημα.

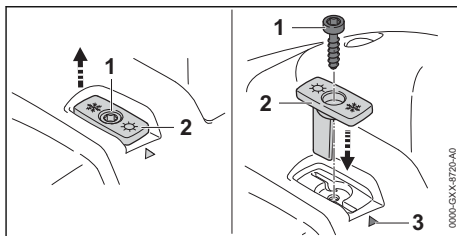
## 11 Εργασία με το χορτοκοπτικό

### 11.1 Ρύθμιση χειμερινής λειτουργίας

Αν εργάζεστε σε θερμοκρασίες κάτω από +10 °C, μπορεί να παγώσει το καρμπυρατέρ. Στις συνθήκες αυτές πρέπει να ενεργοποιήσετε τη χειμερινή λειτουργία, ώστε το καρμπυρατέρ να θερμαίνεται με πρόσθετο ζεστό αέρα από την περιοχή του κινητήρα.

#### ΣΗΜΕΙΩΣΗ

- Αν η χειμερινή λειτουργία παραμένει ενεργοποιημένη σε θερμοκρασίες άνω των +10 °C, ο κινητήρας μπορεί να υπερθερμανθεί.
  - ▶ Ενεργοποιήστε τη θερινή λειτουργία.
- ▶ Σβήστε τον κινητήρα.



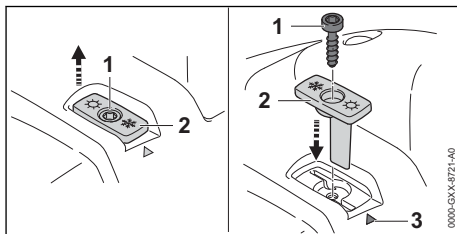
- ▶ Ξεβιδώστε τη βίδα (1).
- ▶ Τραβήξτε έξω τον σύρτη (2).
- ▶ Επιλέξτε για τον σύρτη (2) εκείνη τη θέση, όπου το σύμβολο της χιονονιφάδας να δείχνει το σημάδι (3).
- ▶ Επανατοποθετήστε τον σύρτη (2).
- ▶ Βιδώστε τη βίδα (1).

Όταν εργάζεστε σε θερμοκρασίες κάτω από -10 °C ή σε συνθήκες με φρέσκο ή πολύ ψιλό χιόνι, πρέπει επιπρόσθετα να τοποθετήσετε ένα έλασμα κάλυψης στο περίβλημα κινητήρα και ένα φίλτρο αέρα με πλαστικό πλέγμα. Μπορείτε να προμηθευτείτε τα παρελκόμενα από έναν πιστοποιημένο αντιπρόσωπο της STIHL.

### 11.2 Ρύθμιση θερινής λειτουργίας

Όταν εργάζεστε σε θερμοκρασίες άνω των +10 °C, πρέπει να είναι ενεργοποιημένη η θερινή λειτουργία.

- ▶ Σβήστε τον κινητήρα.

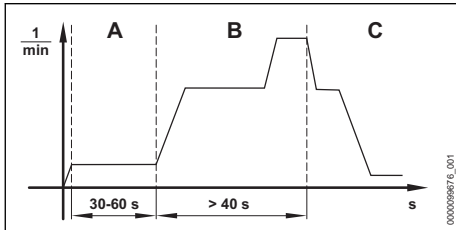


- ▶ Ξεβιδώστε τη βίδα (1).
- ▶ Τραβήξτε έξω τον σύρτη (2).
- ▶ Περιστρέψτε τον σύρτη (2), ώστε το σύμβολο του ήλιου να δείχνει το σημάδι (3).
- ▶ Τοποθετήστε τον σύρτη (2).
- ▶ Βιδώστε τη βίδα (1).

### 11.3 Βαθμονόμηση χορτοκοπτικού μηχανήματος

Κατά τη διάρκεια της εργασίας, το χορτοκοπτικό ρυθμίζει αυτόματα τη βέλτιστη ισχύ. Μέσω βαθμονόμησης του χορτοκοπτικού μηχανήματος μπορεί να επιταχυνθεί η διαδικασία ρύθμισης της βέλτιστης ισχύος.

- ▶ Όταν η θερμοκρασία περιβάλλοντος είναι κάτω από  $-10\text{ }^{\circ}\text{C}$  ή όταν ο κινητήρας είναι κρύος:
  - ▶ Ξεκινήστε τον κινητήρα.
  - ▶ Τοποθετήστε το σύστημα μεταφοράς.
  - ▶ Κρατήστε και καθοδηγήστε το χορτοκοπτικό μηχανήμα.
  - ▶ Ζεστάνετε τον κινητήρα για περίπου 1 λεπτό.
  - ▶ Σβήστε τον κινητήρα.
- ▶ Αφαιρέστε το κοπτικό εξάρτημα.
- ▶ Το χορτοκοπτικό μηχανήμα μπορεί έτσι να ρυθμιστεί στη βέλτιστη ισχύ με αξιόπιστο τρόπο.



- ▶ Γυρίστε τον μοχλό πεταλούδας εκκίνησης στη θέση ▲.
- ▶ Ξεκινήστε τον κινητήρα, χωρίς να πιέσετε τη σκανδάλη γκαζιού. Ο κινητήρας λειτουργεί και ο μοχλός της πεταλούδας αέρα παραμένει στη θέση ▲.
- ▶ Αφήστε τον κινητήρα να λειτουργήσει για τουλάχιστον 30 έως 60 δευτερόλεπτα (A), χωρίς να πιέσετε τη σκανδάλη γκαζιού.
- ▶ Κρατάτε και καθοδηγείτε το χορτοκοπτικό μηχανήμα με τρόπο τέτοιο, ώστε η κεφαλή να μην ακουμπά στο έδαφος ούτε σε κάποιο αντικείμενο.

#### ΣΗΜΕΙΩΣΗ

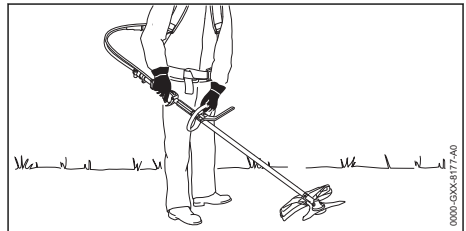
- Αν αφήσετε τη σκανδάλη γκαζιού πριν την ολοκλήρωση της βαθμονόμησης του χορτοκοπτικού, η διαδικασία βαθμονόμησης θα διακοπεί. Η βαθμονόμηση πρέπει να ξεκινήσει ξανά.
  - ▶ Κρατήστε τη σκανδάλη γκαζιού πατημένη μέχρι τέρμα.

#### ΣΗΜΕΙΩΣΗ

- Αν η σκανδάλη δεν πατιέται μέχρι το τέρμα στη διάρκεια της βαθμονόμησης, μπορεί να γίνει λάθος στη ρύθμιση του χορτοκοπτικού. Μπορεί να προκληθεί ζημιά στο χορτοκοπτικό μηχανήμα.
  - ▶ Κρατήστε τη σκανδάλη γκαζιού πατημένη μέχρι τέρμα.

- ▶ Πιέστε τη σκανδάλη γκαζιού και κρατήστε την πατημένη για τουλάχιστον 40 δευτερόλεπτα (B). Ο κινητήρας επιταχύνει και το χορτοκοπτικό μηχανήμα βαθμονομείται. Ο αριθμός στροφών κινητήρα παρουσιάζει διακύμανση και αυξάνεται σημαντικά κατά τη βαθμονόμηση.
- ▶ Εάν ο κινητήρας σβήσει: Προσπαθήστε ξανά να βαθμονομήσετε το χορτοκοπτικό.
- ▶ Αν ο κινητήρας σβήσει ξανά, μη χρησιμοποιήσετε το χορτοκοπτικό και απευθυνθείτε σε έναν πιστοποιημένο αντιπρόσωπο της STIHL. Το χορτοκοπτικό μηχανήμα παρουσιάζει πρόβλημα.
- ▶ Μόλις ο αριθμός στροφών κινητήρα μειωθεί αισθητά (C): Αφήστε τη σκανδάλη γκαζιού. Ο κινητήρας λειτουργεί στο ρελαντί. Το χορτοκοπτικό είναι βαθμονομημένο και έτοιμο για χρήση.
- ▶ Σβήστε τον κινητήρα.
- ▶ Τοποθετήστε το κοπτικό εξάρτημα.

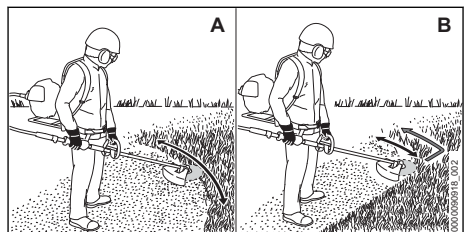
## 11.4 Κράτημα και καθοδήγηση του χορτοκοπτικού μηχανήματος



- ▶ Φοράτε το χορτοκοπτικό στην πλάτη.
- ▶ Με το δεξί σας χέρι, κρατήστε τη λαβή χειρισμού του χορτοκοπτικού μηχανήματος, περισφίγγοντας τη λαβή με τον αντίχειρα.
- ▶ Με το αριστερό χέρι, κρατήστε την κυκλική λαβή του χορτοκοπτικού, περισφίγγοντας τη λαβή με τον αντίχειρα.

## 11.5 Κοπή χόρτου

Το ύψος κοπής καθορίζεται από την απόσταση του κοπτικού εξαρτήματος από το έδαφος.

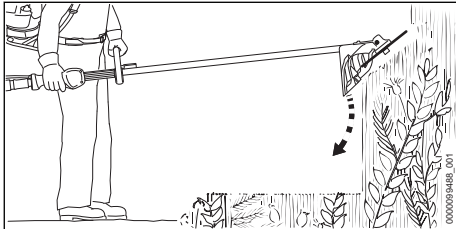


**Κοπή χόρτου με κεφαλή κοπής (Α)**

- ▶ Κινείτε το χορτοκοπτικό μηχανήμα ομαλά από τη μία πλευρά στην άλλη.
- ▶ Προχωρήστε προς τα εμπρός αργά και ελεγχόμενα.

**Κοπή χόρτου με χλοοκόπτη ή μαχαίρι δενδρυλλίων (Β)**

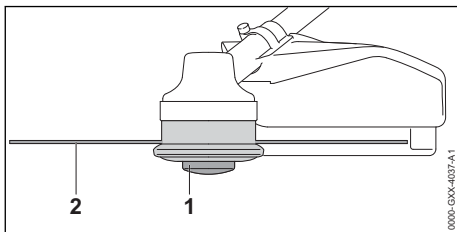
- ▶ Κόβετε με την αριστερή πλευρά του μεταλλικού κοπτικού εξαρτήματος.
- ▶ Προχωρήστε προς τα εμπρός αργά και ελεγχόμενα.

**11.6 Αραίωση με μαχαίρι δενδρυλλίων**

- ▶ Κατεβάστε το μεταλλικό κοπτικό εξάρτημα από πάνω μέσα στην πυκνή βλάστηση.
- ▶ Μη σηκώνετε το μεταλλικό κοπτικό εξάρτημα πάνω από το ύψος των γοφών.

**11.7 Ρύθμιση μεσινέζας****11.7.1 Ρύθμιση μεσινέζας σε κεφαλές κοπής χόρτου AutoCut**

- ▶ Χτυπήστε την περιστρεφόμενη κεφαλή προσεκτικά στο έδαφος για μια στιγμή. Τροφοδοτούνται περίπου 30 mm. Το μαχαίρι μεσινέζας στον προφυλακτήρα αυτόματα κόβει τις μεσινέζες στο κατάλληλο μήκος.



- ▶ Αν οι μεσινέζες έχουν μήκος μικρότερο από 25 mm, δεν μπορούν να ρυθμιστούν αυτόματα.
- ▶ Σβήστε τον κινητήρα.
- ▶ Πιέστε την μπομπίνα (1) στην κεφαλή κοπής και κρατήστε την πατημένη.
- ▶ Τραβήξτε τις μεσινέζες (2) με το χέρι.

- ▶ Αν δεν μπορείτε να τραβήξετε άλλη μεσινέζα (2), αλλάξτε μπομπίνα (1) ή μεσινέζες (2). Η μπομπίνα έχει αδειάσει.

**11.7.2 Ρύθμιση μεσινέζας σε κεφαλές κοπής χόρτου SuperCut**

Τα άκρα της μεσινέζας ρυθμίζονται αυτόματα. Το μαχαίρι μεσινέζας στον προφυλακτήρα αυτόματα κόβει τις μεσινέζες στο κατάλληλο μήκος.

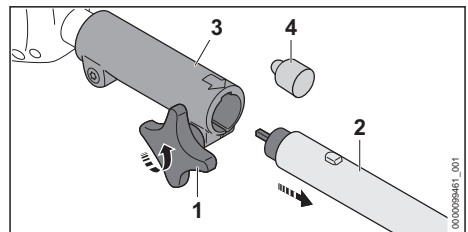
- ▶ Αν οι μεσινέζες έχουν μήκος μικρότερο από 40 mm, δεν μπορούν να ρυθμιστούν αυτόματα.
- ▶ Σβήστε τον κινητήρα.
- ▶ Τραβήξτε τη μεσινέζα με το χέρι.
- ▶ Αν δεν μπορείτε να τραβήξετε άλλη μεσινέζα, αλλάξτε τη μεσινέζα.
- ▶ Η μπομπίνα έχει αδειάσει.

**12 Μετά την εργασία****12.1 Μετά την εργασία**

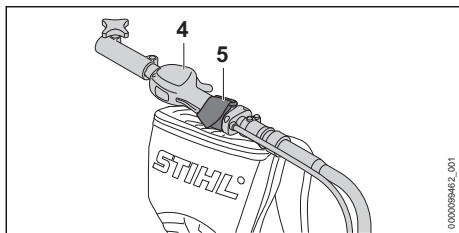
- ▶ Σβήστε τον κινητήρα.
- ▶ Αφήστε το χορτοκοπτικό να κρυσώσει.
- ▶ Αν το χορτοκοπτικό μηχανήμα είναι βρεγμένο, αφήστε το να στεγνώσει.
- ▶ Καθαρίστε το χορτοκοπτικό μηχανήμα.
- ▶ Καθαρίστε τον προφυλακτήρα.
- ▶ Καθαρίστε το κοπτικό εξάρτημα.
- ▶ Αν το μηχανήμα είναι εφοδιασμένο με μεταλλικό κοπτικό εξάρτημα, τοποθετήστε τον κατάλληλο προφυλακτήρα μεταφοράς.

**13 Μεταφορά****13.1 Μεταφορά χορτοκοπτικού μηχανήματος**

- ▶ Σβήστε τον κινητήρα.
- ▶ Αν το μηχανήμα είναι εφοδιασμένο με μεταλλικό κοπτικό εξάρτημα, τοποθετήστε την κατάλληλη προστατευτική θήκη μεταφοράς.



- ▶ Λύστε το κουμπί σύσφιξης (1).
- ▶ Αφαιρέστε τον σωλήνα (2) από τον σύνδεσμο (3).
- ▶ Τοποθετήστε το προστατευτικό καπάκι (4).



- ▶ Στερεώστε τη λαβή χειρισμού (4) με τον ιμά-ντα (5).

### Μεταφορά χορτοκοπτικού μηχανήματος με τα χέρια

- ▶ Φορέστε το χορτοκοπτικό στην πλάτη.

### Μεταφορά χορτοκοπτικού μηχανήματος σε όχημα

- ▶ Ασφαλίστε το χορτοκοπτικό, ώστε να μην μπο-ρεί να ανατραπεί ή να μετακινηθεί.

## 14 Φύλαξη

### 14.1 Φύλαξη χορτοκοπτικού μηχανήματος

- ▶ Σβήστε τον κινητήρα.
- ▶ Αν το μηχανήμα είναι εφοδιασμένο με μετα-λικό κοπτικό εξάρτημα, τοποθετήστε την κατάλληλη προστατευτική θήκη μεταφοράς.
- ▶ Φυλάσσετε το χορτοκοπτικό με τέτοιο τρόπο, ώστε να ικανοποιούνται οι εξής συνθήκες:
  - Το χορτοκοπτικό βρίσκεται μακριά από τα παιδιά.
  - Το χορτοκοπτικό είναι καθαρό και στεγνό.
- ▶ Αν το χορτοκοπτικό πρόκειται να αποθηκευτεί για διάστημα άνω των 30 ημερών:
  - ▶ Αφαιρέστε το κοπτικό εξάρτημα.
  - ▶ Ανοίξτε την τάπα ρεζερβουάρ καυσίμου.
  - ▶ Αδειάστε το ρεζερβουάρ καυσίμου.
  - ▶ Κλείστε το ρεζερβουάρ καυσίμου.
  - ▶ Αν υπάρχει χειροκίνητη αντλία καυσίμου, πιέστε την τουλάχιστον 5 φορές.
  - ▶ Ξεκινήστε τον κινητήρα και αφήστε τον να λειτουργεί στο ρελαντί μέχρι να σβήσει.

## 15 Καθάρισμα

### 15.1 Καθάρισμα χορτοκοπτικού

- ▶ Σβήστε τον κινητήρα.
- ▶ Αφήστε το χορτοκοπτικό να κρυώσει.
- ▶ Καθαρίστε το χορτοκοπτικό με ένα υγρό πανί ή διαλυτικό ρητίνης STIHL.
- ▶ Καθαρίστε τις σχισμές αερισμού με ένα πινέλο.

## 15.2 Καθάρισμα προφυλακτήρα και κοπτικού εξαρτήματος

- ▶ Σβήστε τον κινητήρα.
- ▶ Καθαρίστε τον προφυλακτήρα και το κοπτικό εξάρτημα με ένα υγρό πανί ή μια μαλακή βούρ-σα.

## 16 Συντήρηση

### 16.1 Διαστήματα συντήρησης

Τα διαστήματα συντήρησης είναι ανάλογα με τις συνθήκες περιβάλλοντος και τις συνθήκες εργα-σίας. Η STIHL συνιστά τα εξής διαστήματα συν-τήρησης:

#### Κάθε 25 ώρες λειτουργίας

- ▶ Λιπάνετε την κεφαλή.
- ▶ Αλειψτε τον εύκαμπτο άξονα με γράσο και ανα-ποδογουρίστε τον.

#### Κάθε 100 ώρες λειτουργίας

- ▶ Αλλάζτε το μπουζί.

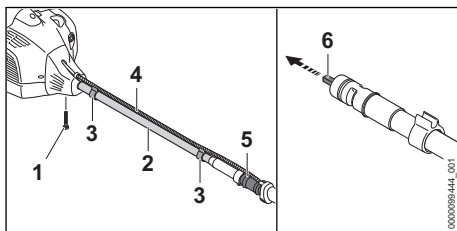
#### Κάθε μήνα

- ▶ Ζητήστε από τον πιστοποιημένο αντιπρόσωπο της STIHL να καθαρίσει το ρεζερβουάρ καυσί-μου.
- ▶ Ζητήστε από τον πιστοποιημένο αντιπρόσωπο της STIHL να καθαρίσει το φίλτρο αναρρόφη-σης μέσα στο ρεζερβουάρ καυσίμου.

#### Κάθε χρόνο

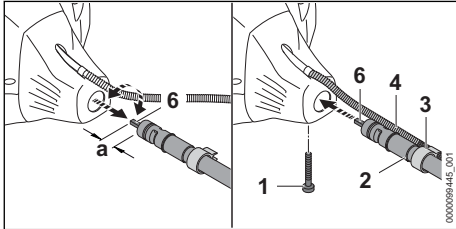
- ▶ Ζητήστε από τον πιστοποιημένο αντιπρόσωπο της STIHL να αλλάξει το φίλτρο αναρρόφησης μέσα στο ρεζερβουάρ καυσίμου.

### 16.2 Λίπανση και αναστροφή του εύκαμπτου άξονα



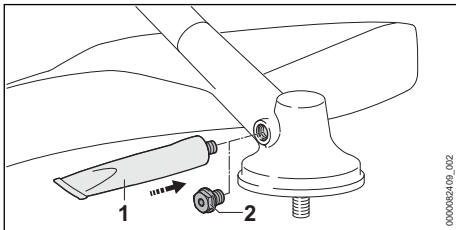
- ▶ Λύστε τη ντίζα γκαζιού (4) από τα στηρίγματά της (3).
- ▶ Ξεβιδώστε τη βίδα (1).
- ▶ Αφαιρέστε τον εύκαμπτο σωλήνα (2) μαζί με τον εύκαμπτο άξονα (6).
- ▶ Σημειώστε ποιο άκρο του εύκαμπτου άξονα (6) ήταν συνδεδεμένο στον κινητήρα και ποιο άκρο του εύκαμπτου άξονα (6) είναι συνδεδεμένο στον σύνδεσμο (5).

- ▶ Τραβήξτε τον εύκαμπο άξονα (6) εντελώς έξω από τη θέση του.
- ▶ Αλλάξτε τον εύκαμπο άξονα (6), αν είναι φθαρμένος (μπλε χρώμα).
- ▶ Αλείψτε τον εύκαμπο άξονα (6) ομοιόμορφα με «γράσο γενικής χρήσης STIHL».
- ▶ Γυρίστε τον εύκαμπο άξονα (6) κατά 180°.
- ▶ Περάστε τον εύκαμπο άξονα (6) ολόκληρο μέσα στον εύκαμπο σωλήνα (2).  
Το άκρο του εύκαμπου άξονα (6) που προηγουμένως ήταν συνδεδεμένο στον κινητήρα είναι τώρα στραμμένο προς τον σύνδεσμο (5).



- ▶ Στρέψτε τον εύκαμπο άξονα (6) πιέζοντάς τον προς τον σύνδεσμο (5), μέχρι να πετύχετε την απόσταση  $a = 1,5 \text{ cm}$ .
- ▶ Περάστε τον εύκαμπο σωλήνα (2) μαζί με τον εύκαμπο άξονα (6) στον κινητήρα και στρέψτε τον μέχρι το σημάδι **TOP** στον εύκαμπο σωλήνα (2) να βρίσκεται στην κορυφή. Η γραμμή σήμανσης στην κορυφή του βέλους **TOP** πρέπει να είναι στο ίδιο επίπεδο με την άκρη του κινητήρα.
- ▶ Βιδώστε τη βίδα (1).
- ▶ Στερεώστε τη ντίζα γκαζιού (4) με τα στηρίγματα της (3) στον εύκαμπο σωλήνα (2) με τέτοιο τρόπο, ώστε η ντίζα γκαζιού (4) να μην είναι τυλιγμένη γύρω από τον εύκαμπο σωλήνα (2).

## 16.3 Λίπανση κεφαλής



## 18 Αντιμετώπιση βλαβών

### 18.1 Αντιμετώπιση βλαβών χορτοκοπτικού μηχανήματος

Οι περισσότερες βλάβες έχουν κοινές αιτίες.

- ▶ Ξεβιδώστε το βιδωτό πώμα (2).
- ▶ Αν δεν υπάρχει γράσο στο βιδωτό πώμα (2):
  - ▶ Βιδώστε το σωληνάριο «Γράσο STIHL» (1).
  - ▶ Πιέστε 5 g γράσου STIHL μέσα στο καπάκι της κεφαλής.
  - ▶ Ξεβιδώστε το σωληνάριο «Γράσο STIHL» (1).
- ▶ Βιδώστε το βιδωτό πώμα (2) και σφίξτε το γερά.
- ▶ Θέστε το χορτοκοπτικό σε λειτουργία για 1 λεπτό χωρίς φορτίο.  
Το γράσο STIHL κατανέμεται ομοιόμορφα.

## 16.4 Τρόχισμα και ζυγοστάθμιση μεταλλικών εξαρτημάτων κοπής

Για το σωστό τρόχισμα και τη ζυγοστάθμιση των μεταλλικών εξαρτημάτων κοπής απαιτείται πολλή εξάσκηση.

Η STIHL συνηθίζει να αναθέσει το τρόχισμα των μεταλλικών εξαρτημάτων κοπής στον πιστοποιημένο αντιπρόσωπο της STIHL.

- ▶ Τροχίζετε τα μεταλλικά εξαρτήματα κοπής όπως περιγράφεται στις παρούσες οδηγίες χρήσης και στη συσκευασία του χρησιμοποιούμενου κοπτικού εξαρτήματος.

## 17 ΕΠΙΣΚΕΥΗ

### 17.1 Επισκευή χορτοκοπτικού και κοπτικού εξαρτήματος

Επισκευή του χορτοκοπτικού και των κοπτικών εξαρτημάτων δεν μπορεί να γίνει από τον χρήστη.

- ▶ Αν υπάρχει ζημιά στο χορτοκοπτικό ή στο κοπτικό εξάρτημα, μη χρησιμοποιήσετε το χορτοκοπτικό ή το κοπτικό εξάρτημα αλλά απευθυνθείτε στον πιστοποιημένο αντιπρόσωπο της STIHL.



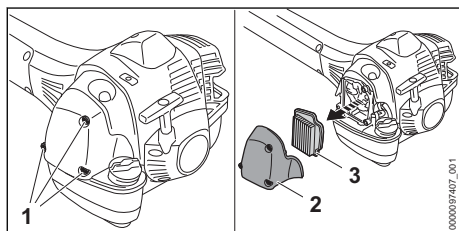
- ▶ Λάβετε τα εξής μέτρα:
  - ▶ Αλλάξτε το φίλτρο αέρα.
  - ▶ Καθαρίστε ή αλλάξτε το μπουζί.
  - ▶ Επιλέξτε χειμερινή ή θερινή λειτουργία.
- ▶ Αν η βλάβη εξακολουθεί να υπάρχει, λάβετε τα μέτρα που αναφέρονται στον πίνακα που ακολουθεί.

Βλάβη	Αιτία	Αντιμετώπιση
Ο κινητήρας δεν παίρνει μπρος.	Δεν υπάρχει αρκετό καύσιμο στο ρεζερβουάρ καυσίμου.	▶ Αναμείξτε το καύσιμο και ανεφοδιάστε το χορτοκοπτικό.
	Το καρμπυρατέρ έχει υπερθερμανθεί.	▶ Αφήστε το χορτοκοπτικό να κρυώσει. ▶ Πριν την εκκίνηση του κινητήρα: Πιέστε τη χειροκίνητη αντλία καυσίμου τουλάχιστον 10 φορές.
	Το καρμπυρατέρ έχει παγώσει.	▶ Αφήστε το χορτοκοπτικό να ζεσταθεί σε θερμοκρασία +10°C.
Ο κινητήρας λειτουργεί ακανόνιστα στο ρελαντί.	Το καρμπυρατέρ έχει παγώσει.	▶ Αφήστε το χορτοκοπτικό να ζεσταθεί σε θερμοκρασία +10°C.
Ο κινητήρας σβήνει στο ρελαντί.	Το καρμπυρατέρ έχει παγώσει.	▶ Αφήστε το χορτοκοπτικό να ζεσταθεί σε θερμοκρασία +10 °C.
Το κοπτικό εξάρτημα λειτουργεί στο ρελαντί.	Η ντίζα γκαζιού δεν έχει ρυθμιστεί σωστά.	▶ Ρυθμίστε τη ντίζα γκαζιού.
Ο κινητήρας δεν φτάνει στον μέγιστο αριθμό στροφών.	Το χορτοκοπτικό δεν έχει προσαρμοστεί κατάλληλα στις συνθήκες περιβάλλοντος.	▶ Βαθμονομήστε το χορτοκοπτικό.
	Η ντίζα γκαζιού δεν έχει ρυθμιστεί σωστά.	▶ Ρυθμίστε τη ντίζα γκαζιού.
Ο κινητήρας σβήνει, παρόλο που υπάρχει ακόμα καύσιμο στο ρεζερβουάρ.	Το φίλτρο αναρρόφησης δεν βρίσκεται στη σωστή θέση.	▶ Απευθυνθείτε σε έναν πιστοποιημένο αντιπρόσωπο της STIHL.

## 18.2 Αλλαγή φίλτρου αέρα

Το φίλτρο αέρα δεν καθαρίζεται. Αν η απόδοση του κινητήρα έχει πέσει ή σε περίπτωση ζημιάς του φίλτρου αέρα, το φίλτρο αέρα πρέπει να αντικατασταθεί.

- ▶ Σβήστε τον κινητήρα.
- ▶ Γυρίστε τον μοχλό πεταλούδας εκκίνησης στη θέση ▲.

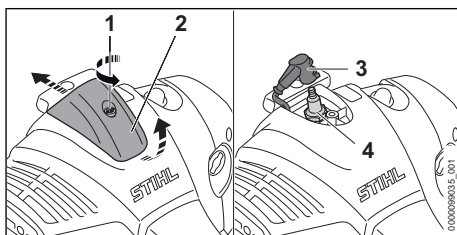


- ▶ Ξεβιδώστε τις βίδες (1) και αφαιρέστε το καπάκι του φίλτρου (2).
- ▶ Καθαρίστε την περιοχή γύρω από το φίλτρο αέρα (3) με ένα υγρό πανί ή ένα πινέλο.
- ▶ Αφαιρέστε το φίλτρο αέρα (3).

- ▶ Τοποθετήστε ένα καινούργιο φίλτρο αέρα (3).
- ▶ Τοποθετήστε το καπάκι του φίλτρου (2).
- ▶ Βιδώστε τις βίδες (1) και σφίξτε τις γερά.

## 18.3 Καθάρισμα μπουζί

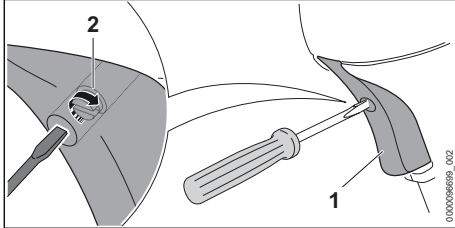
- ▶ Σβήστε τον κινητήρα.
- ▶ Αφήστε το χορτοκοπτικό να κρυώσει.



- ▶ Στρέψτε τη βίδα (1) αριστερόστροφα.
- ▶ Σηκώστε το καπάκι (2) και σπρώξτε προς τα πίσω.
- ▶ Αφαιρέστε το κάλυμμα του μπουζί (3).
- ▶ Καθαρίστε την περιοχή γύρω από το μπουζί (4) με ένα υγρό πανί, αν είναι βρώμικη.
- ▶ Ξεβιδώστε το μπουζί (4).

- Καθαρίστε το μπουζί (4) με ένα υγρό πανί.
- Αλλάξτε το μπουζί (4) αν έχει σκουριάσει.
- Βιδώστε και σφίξτε καλά το μπουζί (4).
- Πιέστε το κάλυμμα (3) γερά στο μπουζί.
- Τοποθετήστε το κάλυμμα (2) και σφίξτε γερά τη βίδα (1).

## 18.4 Ρύθμιση νιζας γκαζιού



- Πιέστε τη σκανδάλη (1) και κρατήστε την πατημένη.
- Στρέψτε τη βίδα (2) δεξιόστροφα μέχρι να αισθανθείτε την πρώτη αντίσταση.
- Περιστρέψτε τη βίδα (2) δεξιόστροφα κατά μισή περιστροφή.

## 19 Τεχνικά χαρακτηριστικά

### 19.1 Χορτοκοπτικό μηχάνημα STIHL FR 460 TC-M

- Κυβισμός: 45,6 cm<sup>3</sup>
- Ισχύς κατά ISO 8893: 2,2 kW (3,0 HP) στις 9500 σ.α.λ.
- Αριθμός στροφών στο ρελαντί: 2700 σ.α.λ.
- Μέγιστος αριθμός στροφών κινητήριου άξονα: 7930 σ.α.λ.
- Επιτρεπόμενα μπουζί: NGK CMR 6H
- Απόσταση ηλεκτροδίων μπουζί: 0,5 mm
- Βάρος με άδαιο ρεζερβουάρ καυσίμου, χωρίς κοπτικό εξάρτημα και χωρίς προφυλακτήρα: 10,9 kg
- Μήκος χωρίς κοπτικό εξάρτημα: 2800 mm
- Μέγιστη χωρητικότητα ρεζερβουάρ καυσίμου: 750 cm<sup>3</sup> (0,75 l)

### 19.2 Τιμές θορύβου και δονήσεων

Ο συντελεστής K για τη στάθμη ηχοπίεσης ανέρχεται σε 2 dB(A). Ο συντελεστής K για τη στάθμη ηχητικής ισχύος ανέρχεται σε 2 dB(A). Ο συντελεστής K για τις δονήσεις ανέρχεται σε 2 m/s<sup>2</sup>.

### Χρήση με κεφαλή κοπής

- Στάθμη ηχοπίεσης L<sub>peq</sub> μετρούμενη κατά ISO 22868: 100 dB(A).
- Στάθμη ηχητικής ισχύος L<sub>weq</sub> μετρούμενη κατά ISO 22868: 109 dB(A).
- Δονήσεις a<sub>hv, eq</sub> μετρούμενες κατά ISO 22867:
  - Λαβή χειρισμού: 3,3 m/s<sup>2</sup>.
  - Αριστερή χειρολαβή: 3,6 m/s<sup>2</sup>.

### Χρήση με μεταλλικό εξάρτημα κοπής

- Στάθμη ηχοπίεσης L<sub>peq</sub> μετρούμενη κατά ISO 22868: 99 dB(A).
- Στάθμη ηχητικής ισχύος L<sub>weq</sub> μετρούμενη κατά ISO 22868: 110 dB(A).
- Δονήσεις a<sub>hv, eq</sub> μετρούμενες κατά ISO 22867:
  - Λαβή χειρισμού: 2,5 m/s<sup>2</sup>.
  - Αριστερή χειρολαβή: 3,3 m/s<sup>2</sup>.

Πληροφορίες σχετικά με τη συμμόρφωση προς την Οδηγία 2002/44/EK για την έκθεση των εργαζομένων σε κραδασμούς μπορείτε να βρείτε στην ιστοσελίδα [www.stihl.com/vib](http://www.stihl.com/vib).

### 19.3 REACH

REACH είναι το διακριτικό όνομα ενός κανονισμού των ΕΚ για την καταχώριση, την αξιολόγηση και την αδειοδότηση χημικών προϊόντων.

Για πληροφορίες σχετικά με την τήρηση του συστήματος REACH, συμβουλευθείτε την ιστοσελίδα [www.stihl.com/reach](http://www.stihl.com/reach).

### 19.4 Τιμή εκπομπών καυσαερίων

Η τιμή του CO<sub>2</sub> που μετράται στη διαδικασία έγκρισης τύπου ΕΕ δίδεται στα ειδικά τεχνικά δεδομένα του προϊόντος στη διεύθυνση [www.stihl.com/co2](http://www.stihl.com/co2).

Η μετρούμενη τιμή του CO<sub>2</sub> προσδιορίστηκε σε αντιπροσωπευτικό κινητήρα σύμφωνα με τυποποιημένη διαδικασία δοκιμής υπό εργαστηριακές συνθήκες και δεν αποτελεί ρητή ή σιωπηρή εγγύηση απόδοσης για συγκεκριμένο κινητήρα.

Η συμμόρφωση με τη προβλεπόμενη χρήση και συντήρηση που περιγράφεται στο παρόν εγχειρίδιο ικανοποιεί τις απαιτήσεις ως προς τις εκπομπές καυσαερίων. Τυχόν αλλαγές στον κινητήρα θα ακυρώσουν την άδεια λειτουργίας του εργαλείου.

## 20 Συνδυασμοί κοπτικών εξαρτημάτων και προφυλακτήρων

### 20.1 Συνδυασμοί κοπτικών εξαρτημάτων και προφυλακτήρων

Κοπτικό εξάρτημα	Προφυλακτήρας	Περιοριστής βήματος
<ul style="list-style-type: none"> <li>- Κεφαλή κοπής AutoCut 25-2</li> <li>- Κεφαλή κοπής AutoCut C 26-2</li> <li>- Κεφαλή κοπής AutoCut 27-2</li> <li>- Κεφαλή κοπής AutoCut 36-2</li> <li>- Κεφαλή κοπής DuroCut 20-2</li> <li>- Κεφαλή κοπής SuperCut 20-2</li> <li>- Κεφαλή κοπής TrimCut C 32-2</li> </ul>	<ul style="list-style-type: none"> <li>- Προφυλακτήρας για κεφαλές κοπής</li> <li>- Προφυλακτήρας γενικής χρήσης μαζί με ποδιά και μαχαίρι μεσινέζας</li> </ul>	<ul style="list-style-type: none"> <li>- Προαιρετικό</li> </ul>
<ul style="list-style-type: none"> <li>- Χλοοκόπτης 230-2 (Ø 230 mm)</li> <li>- Χλοοκόπτης 230-4 (Ø 230 mm)</li> <li>- Χλοοκόπτης 230-8 (Ø 230 mm)</li> <li>- Χλοοκόπτης 250-32 (Ø 250 mm)</li> <li>- Χλοοκόπτης 250-40 Spezial (Ø 250 mm)</li> <li>- Χλοοκόπτης 260-2 (Ø 260 mm)</li> </ul>	<ul style="list-style-type: none"> <li>- Προφυλακτήρας γενικής χρήσης χωρίς ποδιά</li> </ul>	<ul style="list-style-type: none"> <li>- Υποχρεωτικό</li> </ul>
<ul style="list-style-type: none"> <li>- Μαχαίρι δενδρυλλίων 250-3 (Ø 250 mm)</li> </ul>	<ul style="list-style-type: none"> <li>- Προφυλακτήρας γενικής χρήσης χωρίς ποδιά</li> </ul>	<ul style="list-style-type: none"> <li>- Υποχρεωτικό</li> </ul>

## 21 Επιτρεπόμενα προσαρμοζόμενα εργαλεία

### 21.1 Επιτρεπόμενα προσαρμοζόμενα εργαλεία

Προσαρμοζόμενο εργαλείο	Χρήση
BF	Φρέζα

## 22 Ανταλλακτικά και παρελκόμενα

### 22.1 Ανταλλακτικά και παρελκόμενα

**STIHL** Τα σύμβολα αυτά χαρακτηρίζουν τα γνήσια ανταλλακτικά και τα γνήσια παρελκόμενα της STIHL.

H STIHL συνιστά να χρησιμοποιείτε γνήσια ανταλλακτικά και παρελκόμενα της STIHL.

Παρά τη συνεχή παρακολούθηση της αγοράς, η STIHL δεν είναι σε θέση να κρίνει την αξιοπιστία, την ασφάλεια και την καταλληλότητα ανταλλακτικών και παρελκομένων από άλλους κατασκευαστές και συνεπώς δεν μπορεί να εγγυηθεί για τη χρήση τους.

Τα γνήσια ανταλλακτικά και παρελκόμενα STIHL είναι διαθέσιμα στον πιστοποιημένο αντιπρόσωπο της STIHL.

## 23 Απόρριψη

### 23.1 Απόρριψη χορτοκοπτικού

Για πληροφορίες σχετικά με την απόρριψη μπορείτε να απευθυνθείτε στις αρμόδιες τοπικές

αρχές ή σε πιστοποιημένο αντιπρόσωπο της STIHL.

Τυχόν ακατάλληλη απόρριψη μπορεί να προκαλέσει βλάβες στην υγεία και να επιβαρύνει το περιβάλλον.

- ▶ Μεταφέρετε ή παραδώστε τα προϊόντα STIHL, συμπεριλαμβανομένης της συσκευασίας, σε κατάλληλο σημείο συλλογής για ανακύκλωση σύμφωνα με τους τοπικούς κανονισμούς.
- ▶ Δεν επιτρέπεται η απόρριψη μαζί με τα οικιακά απορρίμματα.

## 24 Δήλωση συμμόρφωσης ΕΕ

### 24.1 Χορτοκοπτικό μηχάνημα STIHL FR 460 TC-M

ANDREAS STIHL AG & Co. KG  
Badstraße 115  
D-71336 Waiblingen

Γερμανία

δηλώνει με αποκλειστική της ευθύνη ότι το προϊόν

- Τύπος: Χορτοκοπτικό
- Κατασκευαστής: STIHL
- Τύπος: FR 460 TC-M
- Κωδικός σειράς: 4147

ανταποκρίνεται στις σχετικές διατάξεις των οδηγιών 2011/65/ΕΕ, 2006/42/ΕΚ, 2014/30/ΕΕ και 2000/14/ΕΚ και έχει σχεδιαστεί και κατασκευαστεί σύμφωνα με τα εξής πρότυπα, όπως ισχύουν κατά την εκάστοτε ημερομηνία παραγωγής: EN ISO 11806-2, EN 55012, EN 61000-6-1.

Ο προσδιορισμός της μετρημένης και εγγυημένης στάθμης ηχητικής ισχύος πραγματοποιήθηκε

σύμφωνα με την Οδηγία 2000/14/EK, παράρτημα V.

- Μετρημένη στάθμη ηχητικής ισχύος: 113 dB(A)
- Εγγυημένη στάθμη ηχητικής ισχύος: 115 dB(A)

Ο τεχνικός φάκελος φυλάσσεται στο τμήμα έγκρισης προϊόντων της ANDREAS STIHL AG & Co. KG.

Το έτος κατασκευής, η χώρα κατασκευής και ο αριθμός του μηχανήματος αναγράφονται πάνω στο χορτοκοπτικό.

Waiblingen, 08/10/2021

ANDREAS STIHL AG & Co. KG



κ.ε.

Dr. Jürgen Hoffmann, Διεύθυνση τμήματος έγκρισης και κανονισμών προϊόντων

## 25 Πιστοποιητικό συμβατότητας UKCA

### 25.1 Χορτοκοπτικό μηχανήμα STIHL FR 460 TC-M

**UK  
CA**

ANDREAS STIHL AG & Co. KG

Badstraße 115

D-71336 Waiblingen

Γερμανία

δηλώνει με αποκλειστική της ευθύνη ότι το προϊόν

- Τύπος: Χορτοκοπτικό
- Κατασκευαστής: STIHL
- Τύπος: FR 460 TC-M
- Κωδικός σειράς: 4147

ανταποκρίνεται στις σχετικές διατάξεις των κανονισμών The Restriction of the Use of Certain Hazardous Substances in Electrical and Electronic Equipment Regulations 2012, Supply of Machinery (Safety) Regulations 2008, Electromagnetic Compatibility Regulations 2016 και Noise Emission in the Environment by Equipment for use Outdoors Regulations 2001 του ΗΒ, και έχει σχεδιαστεί και κατασκευαστεί σύμφωνα με τα εξής πρότυπα, όπως ισχύουν κατά την εκάστοτε ημερομηνία παραγωγής: EN ISO 11806-2, EN 55012, EN 61000-6-1.

Ο προσδιορισμός της μετρημένης και εγγυημένης στάθμης ηχητικής ισχύος πραγματοποιήθηκε σύμφωνα με τον κανονισμό Noise Emission in the Environment by Equipment for use Outdoors Regulations 2001 του ΗΒ, Παράρτημα 8.

- Μετρημένη στάθμη ηχητικής ισχύος: 113 dB(A)
- Εγγυημένη στάθμη ηχητικής ισχύος: 115 dB(A)

Ο τεχνικός φάκελος φυλάσσεται στο αρμόδιο τμήμα της ANDREAS STIHL AG & Co. KG.

Το έτος κατασκευής, η χώρα κατασκευής και ο αριθμός του μηχανήματος αναγράφονται πάνω στο χορτοκοπτικό.

Waiblingen, 08/10/2021

ANDREAS STIHL AG & Co. KG



κ.ε.

Dr. Jürgen Hoffmann, Διεύθυνση τμήματος έγκρισης και κανονισμών προϊόντων



[www.stihl.com](http://www.stihl.com)



0458-771-3301-A



0458-771-3301-A