

KM 235

STIHL



2 - 19 Instrucțiuni de utilizare



Cuprins

1	Prefață.....	2
2	Sistemul combinat.....	2
3	Informații referitoare la acest Manual de instrucțiuni.....	2
4	Cuprins.....	3
5	Instrucțiuni de siguranță.....	4
6	Pregătirea gata de funcționare a motorului Kombi.....	8
7	Asamblarea motorului Kombi.....	9
8	Reglarea motorului Kombi pentru utilizator.....	10
9	Amestecarea combustibilului și alimentarea motorului combinat.....	10
10	Pomirea și oprirea motorului combinat.....	11
11	Verificarea motorului Kombi.....	13
12	Lucrul cu motorul Kombi.....	13
13	După lucru.....	14
14	Transportarea.....	14
15	Stocarea.....	14
16	Curățare.....	14
17	Întreținerea și repararea.....	14
18	Depanare.....	14
19	Date tehnice.....	17
20	Combinajii cu unelte Kombi.....	17
21	Piese de schimb și accesorii.....	19
22	Eliminare.....	19
23	Declarație de conformitate EU.....	19
24	Adrese.....	19

1 Prefață

Stimată clientă, stimat client,

ne bucurăm că ați ales STIHL. Dezvoltăm și executăm produsele noastre în calitate de vârf, conform nevoilor clienților noștri. În felul acesta iau naștere produse de mare fiabilitate chiar și în condiții de solicitare extremă.

STIHL înseamnă calitate de vârf și în domeniul de service. Atelierele noastre de specialitate oferă consiliere și instrucțiuni competente, dar și o cuprinzătoare asistență tehnică.

Compania STIHL se angajează în mod expres să protejeze natura. Aceste instrucțiuni de utilizare sunt concepute pentru a vă ajuta la utilizarea sigură și ecologică a produsului dumneavoastră STIHL pe o durată lungă de exploatare.

Vă mulțumim pentru încredere și vă dorim multă bucurie la utilizarea produsului dumneavoastră STIHL.

N. S. Stihl

Dr. Nikolas Stihl

IMPORTANT! ÎNAINTE DE UTILIZARE, CITIȚI ȘI PĂSTRAȚI INSTRUCȚIUNILE.

2 Sistemul combinat

2.1 Sistemul combinat

La sistemul combinat STIHL se assemblează diferite motoare combinate și unelte combinate pentru a forma un motoutilaj.

În mod corespunzător, instrucțiunile de utilizare pentru motorul combinat și unealta combinată formează instrucțiunile complete de utilizare pentru motoutilaj.

Denumiri utilizate în aceste instrucțiuni de utilizare:

- Motor combinat
- Unealtă combinată
- Unealtă de lucru: se referă la toate piesele mobile din unealta combinată

Întotdeauna ambele instrucțiuni de utilizare se vor citi cu atenție înainte de prima punere în funcțiune și se vor păstra în siguranță pentru a fi utilizate ulterior.

3 Informații referitoare la acest Manual de instrucțiuni

3.1 Documente valabile

Sunt valabile prevederile locale privitoare la securitate.

- ▶ În plus față de aceste instrucțiuni de utilizare, citiți, înțelegeți și păstrați următoarele documente:
 - Instrucțiuni de utilizare ale uneltei Kombi STIHL
 - Instrucțiunile de utilizare și ambalajul uneltei tăietoare utilizate
 - Instrucțiunile de utilizare ale sistemului de transport folosit

3.2 Identificarea Notelor de avertizare din text



AVERTISMENT

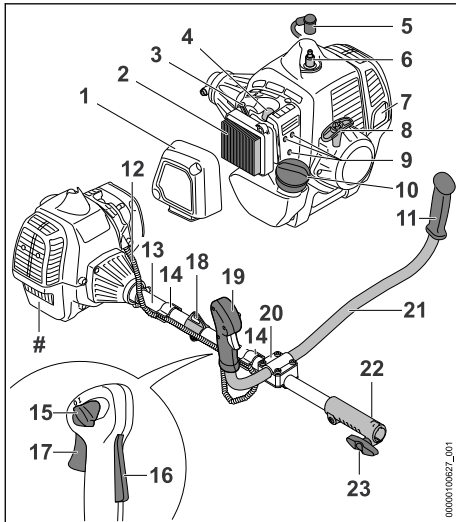
- Această notă poate indica pericolele care au ca rezultat răni grave sau decese.
 - ▶ Măsurile specificate pot împiedica răniile grave sau decesele.

INDICAȚIE

- Această notă indică pericolele care pot avea ca rezultat avariarea bunurilor.
 - ▶ Măsurile specificate pot împiedica avariarea bunurilor.

3.3 Simboluri în text

Acest simbol se referă la un capitol din aceste instrucțiuni de folosire.

4 Cuprins**4.1 Motor combinat****1 Capacul filtrului**

Capacul filtrului acoperă filtrul de aer.

2 Filtrul de aer

Filtrul de aer filtrează aerul aspirat de către motor.

3 Pârghia clapetei de pornire

Pârghia clapetei de pornire servește la pornirea motorului.

4 Pompă manuală de combustibil

Pompa manuală de combustibil simplifică pornirea motorului.

5 Fișa bujiei

Fișa bujiei leagă cablul de aprindere de bujie.

6 Bujia

Bujia aprinde amestecul combustibil-aer din motor.

7 Toba de eșapament

Toba de eșapament reduce emisiile fonice ale motorului combinat.

8 Mâner demaror

Mânerul demaror servește la pornirea motorului.

9 Șuruburi de reglare a carburatorului

Șuruburile de reglare a carburatorului sunt folosite, așa cum spune și numele lor, la reglarea acestuia.

10 Capacul rezervorului de combustibil

Capacul rezervorului de combustibil închide rezervorul de combustibil.

11 Mâner

Mânerul servește la ținerea și ghidarea motorului combinat.

12 Cablul de accelerație

Cablul de accelerație conectează pârghia de accelerație la motor.

13 Tijă

Tija conectează toate componentele.

14 Suportul cablului de accelerație

Suporturile cablului de accelerație au rolul de fixare a cablului de accelerație.

15 Cursor combinat

Cursorul combinat servește la pornirea, operarea și oprirea motorului.

16 Blocatorul pârghiei de accelerație

Blocatorul pârghiei de accelerație servește la deblocarea pârghiei de accelerație.

17 Pârghia de accelerație

Pârghia de accelerație servește la accelerația motorului.

18 Inel de susținere

Inelul de susținere servește la agățarea sistemului de transport.

19 Mâner de comandă

Mânerul de comandă servește la operarea, ținerea și ghidarea motorului combinat.

20 Suportul mânerului tubular

Suportul mânerului tubular leagă mânerul tubular de tijă.

21 Mâner tubular

Mânerul tubular conectează mânerul de comandă și mânerul cu tijă.

22 Mufa de cuplare

Mufa de cuplare leagă motorul combinat de o unealtă combinată.

23 Șurub cu mâner

Șurubul cu mâner blochează unealta combinată la tijă.

Plăcuță de identificare cu seria mașinii

4.2 Simboluri

Simbolurile pot fi pe motorul combinat și semnifică următoarele:



Acest simbol marchează rezervorul de combustibil.



Acest simbol marchează pompa manuală de combustibil.

START Cursorul combinat este pus în această poziție pentru pornirea motorului.

I Cursorul combinat este pus în această poziție pentru operarea motorului.

STOP-0 Cursorul combinat este pus în această poziție pentru oprirea motorului.



Cursorul combinat este pus în această direcție pentru oprirea motorului.



Pârghia clapetei de pornire este pusă în această poziție pentru pornirea motorului.



Pârghia clapetei de pornire este pusă în această poziție pentru pregătirea motorului pentru pornire.



Acest simbol indică sensul de rotație al unelei tăietoare.

max Ø XXX Acest simbol indică diametrul maxim în milimetri al unelei tăietoare.



Acest simbol indică turația nominală a unelei tăietoare.

5 Instrucțiuni de siguranță

5.1 Simboluri de avertizare

Simbolurile de avertizare de pe motorul combinat au următoarea semnificație:



Respectați instrucțiunile de siguranță și măsurile în legătură cu acestea.



Citiți, aprofundați și păstrați instrucțiunile de utilizare.



Purtați ochelari de protecție, cască de protecție și cască de protecție auditivă.



Purtați cizme de protecție.



Purtați mănuși de protecție.



Respectați instrucțiunile de siguranță referitoare la recul și măsurile aferente.



Respectați instrucțiunile de siguranță privind obiectele propulsate și dimensiunile acestora.



Păstrați distanța de siguranță.



Nu atingeți suprafața fierbinte.

5.2 Utilizare conform destinației

Motorul combinat STIHL KM 235 folosește acționării diferitelor unelte combinate STIHL.

Motorul combinat poate fi utilizat pe timp ploios.

▲ AVERTISMENT

- În cazul în care motorul combinat nu este utilizat conform destinației, persoanele pot fi grav vătămate sau ucise și pot surveni pagube materiale.
 - ▶ Utilizați motorul combinat conform informațiilor din aceste instrucțiuni de utilizare.

5.3 Cerințe privind utilizatorul

▲ AVERTISMENT

- Utilizatorii neinstruiți nu pot recunoaște și nu pot aprecia pericolele pe care le prezintă motorul combinat. Risc de răniri grave sau deces pentru utilizator sau alte persoane.



▶ Citiți, aprofundați și păstrați instrucțiunile de utilizare.

- ▶ În cazul în care motorul combinat este înmănat altei persoane: predați și instrucțiunile de utilizare.
- ▶ Se asigură faptul că utilizatorul îndeplinește cerințele următoare:
 - Utilizatorul este odihnit.
 - Din punct de vedere fizic, senzorial și mental, utilizatorul este capabil să folosească și să lucreze cu motorul combinat. Utilizatorilor cu abilități fizice, senzoriale sau mentale reduse trebuie să li se permită lucrul doar sub suprave-

ghere sau conform instrucțiunilor unei persoane responsabile.

- Utilizatorul poate recunoaște și evalua pericolele pe care le prezintă motorul combinat.
- Utilizatorul este major sau este instruit în profesie sub supraveghere conform reglementărilor naționale corespunzătoare.
- Înainte de prima utilizare a motorului combinat, utilizatorul a primit o instruire din partea unui distribuitor sau specialist STIHL.
- Utilizatorul nu se află sub influența alcoolului, a medicamentelor sau a drogurilor.
 - ▶ Dacă există neclarități: adresați-vă unui distribuitor STIHL.
- Sistemul de aprindere al motorului combinat generează un câmp electromagnetic. Câmpul electromagnetic poate afecta stimulatele cardiace. Risc de rănire gravă sau deces.
 - ▶ Dacă utilizatorul poartă un stimulator cardiac: se asigură faptul că nu se afectează stimulatorul cardiac.

5.4 Îmbrăcăminte și echipament

▲ AVERTISMENT

- În timpul lucrului, părul lung poate fi prins și tras în motorul combinat. Utilizatorul poate fi rănit grav.
 - ▶ Părul lung se va strânge și asigura astfel încât să fie peste umeri.
- În timpul lucrului se produce zgomot. Zgomotul poate afecta auzul.
 - ▶ Purtați o cască de protecție auditivă.



- Corpurile ce cad pot provoca leziuni la cap.



- ▶ În cazul în care în timpul lucrului pot cădea obiecte: purtați o cască de protecție.
- În timpul lucrului poate fi generat praf. Praful inspirat poate afecta sănătatea și poate declanșa reacții alergice.
 - ▶ Dacă se ridică praful: purtați o mască pentru praf.
- Îmbrăcăminte inadecvată se poate agăța de lemn, vegetație sau în motorul combinat. Utilizatorii care nu folosesc îmbrăcăminte adecvată se pot răni grav.
 - ▶ Purtați haine strânse pe corp.
 - ▶ Scoateți-vă eșarfele și bijuteriile.

- În cazul în care utilizatorul poartă încălțăminte necorespunzătoare, acesta poate aluneca. Pericol de rănire a utilizatorului.
 - ▶ Purtați încălțăminte închisă, rigidă, cu talpă antiderapantă.

5.5 Spațiul de lucru și zona învecinată

▲ AVERTISMENT

- Persoanele neautorizate, copiii și animalele nu pot recunoaște și evalua pericolele pe care le prezintă motorul combinat și obiectele proiectate. Persoanele neautorizate, copiii și animalele pot fi rănite grav, iar bunurile pot fi avariate.
 - ▶ Nu permiteți accesul persoanelor neautorizate, copiilor și animalelor în zona de lucru.
 - ▶ Nu lăsați motorul combinat nesupravegheat.
 - ▶ Asigurați-vă de faptul că nu este posibilă joaca copiilor cu motorul combinat.
- Dacă motorul este în funcțiune, sunt evacuate gaze reziduale fierbinți din toba de eșapament. Gazele reziduale fierbinți pot aprinde materialele ușor inflamabile și pot declanșa incendii.
 - ▶ Jetul de gaze reziduale se ține la distanță de materialele ușor inflamabile.

5.6 Stare de funcționare sigură

Motorul combinat este în starea de siguranță atunci când sunt îndeplinite următoarele condiții:

- Motorul combinat este nedeteriorat.
- Nu curge combustibil din motorul combinat.
- Capacul rezervorului de combustibil este închis.
- Motorul combinat este curat.
- Elementele de comandă funcționează și nu sunt modificate.
- Este atașată o unealtă tăietoare indicată în acest Manual cu instrucțiuni de utilizare.
- Unealta combinată este atașată corect.
- Pentru acest motor combinat sunt atașate accesoriile originale STIHL.
- Accesoriile au fost montate corect.
- Toate șuruburile și piesele de fixare accesibile sunt strânse corespunzător.

▲ AVERTISMENT

- Într-o stare nesigură, componentele ar putea să nu mai funcționeze corect, dispozitivele de siguranță ar putea fi dezactivate, iar combustibilul să se scurgă. Persoanele pot fi rănite grav sau chiar omorâte.
 - ▶ Lucrați cu un motor combinat nedeteriorat.

- ▶ Dacă se scurge combustibil din motorul combinat: nu lucrați cu motorul combinat și contactați un distribuitor STIHL.
 - ▶ Închideți capacul rezervorului de combustibil.
 - ▶ Dacă motorul combinat este murdar: curățați motorul combinat.
 - ▶ Nu modificați motorul combinat. Excepție: Montarea unei unelte combinate, menționată în acest Manual de instrucțiuni.
 - ▶ Dacă elementele de comandă nu funcționează: Nu lucrați cu motorul combinat.
 - ▶ Pentru acest motor combinat atașați numai accesorii STIHL originale.
 - ▶ Atașați unealta combinată conform descrierii din instrucțiunile de utilizare ale uneltei combinate.
 - ▶ Atașați accesoriile conform descrierii din aceste instrucțiuni de utilizare și din instrucțiunile de utilizare ale accesoriilor.
 - ▶ Strângeți bine șuruburile slăbite și piesele de fixare.
 - ▶ Nu introduceți obiecte în orificiile motorului combinat.
 - ▶ Înlocuiți panourile indicatoare uzate sau deteriorate.
 - ▶ Dacă există neclarități: adresați-vă unui distribuitor STIHL.
- ▶ Nu inhalați vaporii de combustibil și vaporii de benzină.
 - ▶ Alimentați într-un loc bine ventilat.
 - În timpul lucrului, motorul combinat se încălzește. Combustibilul se dilată, iar în rezervorul de combustibil se poate genera supra-presiune. Dacă se deschide capacul rezervorului de combustibil, este posibilă stropirea cu combustibil. Combustibilul stropit se poate aprinde. Utilizatorul poate fi rănit grav.
 - ▶ Întâi se lasă motorul combinat să se răcească, iar apoi se deschide capacul rezervorului de combustibil.
 - Îmbrăcămintea care intră în contact cu combustibilul sau benzina este ușor inflamabilă. Risc de rănire gravă a persoanelor sau de deces și de pagube materiale.
 - ▶ Dacă îmbrăcămintea intră în contact cu combustibilul sau cu benzina: Schimbați îmbrăcămintea.
 - Combustibilul, benzina și uleiul de motor în doi timpi pot polua mediul înconjurător.
 - ▶ Nu vărsați combustibilul, benzina și uleiul de motor în doi timpi.
 - ▶ Combustibilul, benzina și uleiul de motor în doi timpi se salubritează conform reglementărilor și ecologic.
 - În cazul în care combustibilul, benzina sau uleiul de motor în doi timpi intră în contact cu pielea sau cu ochii, aceștia pot irita pielea sau ochii.
 - ▶ Evitați contactul cu combustibilul, benzina și uleiul de motor în doi timpi.
 - ▶ În caz de contact cu pielea: zonele de piele afectate se spală cu apă din abundență și săpun.
 - ▶ În caz de contact cu ochii: spălați ochii cel puțin 15 minute cu apă din abundență și consultați un medic.
 - Sistemul de aprindere al motorului combinat generează scântei. Scântele pot fi emise în exterior și pot declanșa incendii și explozii într-un mediu inflamabil sau exploziv. Risc de rănire gravă a persoanelor sau de deces și de pagube materiale.
 - ▶ Se utilizează bujiile descrise în acest manual cu instrucțiuni de utilizare.
 - ▶ Înșurubați și fixați bujia.
 - ▶ Apăsați ferm fișa bujiei.
 - Motorul combinat poate fi deteriorat dacă este alimentat cu un combustibil care a fost amestecat dintr-o benzină sau un ulei de motor în doi timpi neadecvat sau care are un raport de amestec greșit de benzină și ulei de motor în doi timpi.

5.7 Combustibilul și alimentarea

▲ AVERTISMENT

- Combustibilul folosit pentru acest motor combinat este compus dintr-un amestec format din benzină și ulei de motor în doi timpi. Combustibilul și benzina sunt foarte inflamabile. În cazul în care combustibilul sau benzina intră în contact cu focul deschis sau cu obiecte fierbinți, combustibilul sau benzina pot declanșa incendii sau explozii. Risc de rănire gravă a persoanelor sau de deces și de pagube materiale.
 - ▶ Protejați combustibilul și benzina împotriva căldurii și a focului.
 - ▶ Nu vărsați combustibilul și benzina.
 - ▶ Dacă s-a scurs combustibil: ștergeți combustibilul cu o cârpă și încercați să porniți motorul numai atunci când toate piesele motorului combinat sunt uscate.
 - ▶ Nu fumați.
 - ▶ Nu alimentați în apropierea focului deschis.
 - ▶ Înaintea alimentării, opriți motorul și lăsați-l să se răcească.
 - ▶ Motorul se pornește la o distanță de cel puțin 3 m față de locul alimentării.
- Vaporii de combustibil și vaporii de benzină inhalați pot intoxica persoanele.

- ▶ Amestecați combustibilul conform descrierii din aceste instrucțiuni de utilizare.
- Dacă se depozitează combustibilul mai mult timp, atunci este posibil ca amestecul format din benzină și uleiul de motor în doi timpi să se separe sau să se învechească. Este posibilă deteriorarea motorului combinat dacă se alimentează cu combustibil neamestecat sau vechi.
 - ▶ Înaintea alimentării motorului combinat: se amestecă combustibilul.
 - ▶ Se utilizează un amestec din benzină și ulei de motor în doi timpi, care nu este mai vechi de 30 de zile (STIHL MotoMix: 5 ani).

5.8 Utilizarea

▲ AVERTISMENT

- Dacă utilizatorul nu pornește corect motorul, atunci acesta poate să piardă controlul asupra motorului combinat. Utilizatorul poate fi rănit grav.
 - ▶ Porniți motorul conform descrierii din aceste instrucțiuni de utilizare.
 - ▶ Dacă unealta de lucru atinge solul sau obiecte, iar în instrucțiunile de utilizare ale unelei combinate nu se prevede altfel: nu porniți motorul.
- Cursorul combinat se oprește în poziția **START** la pornirea motorului. În poziția **START**, turația motorului este mai mare decât turația de ralanti, iar unealta de lucru se poate mișca de îndată ce funcționează motorul. Utilizatorul poate fi rănit grav.
 - ▶ Nu atingeți unealta de lucru.
 - ▶ Porniți motorul conform descrierii din aceste instrucțiuni de utilizare.
- În anumite situații, utilizatorul nu poate lucra în mod concentrat. Utilizatorul poate pierde controlul asupra motorului combinat, se poate împiedica, cădea și poate fi rănit grav.
 - ▶ Lucrați calm și metodic.
 - ▶ Atunci când iluminatul și vizibilitatea sunt reduse: Nu lucrați cu motorul combinat.
 - ▶ Lucrați singur cu motorul combinat.
 - ▶ Aveți grijă la obstacole, în special la cablurile aflate sub tensiune.
 - ▶ Lucrați stând în picioare, menținându-vă echilibrul. Când lucrați la înălțime, folosiți o platformă sau schele care prezintă siguranță.
 - ▶ În cazul în care simțiți semne de oboseală: luați o pauză de lucru.

- Dacă motorul funcționează, se generează gaze reziduale. Gazele reziduale inhalate pot intoxica persoanele.
 - ▶ Nu inhalați gazele reziduale.
 - ▶ Lucrați cu motorul combinat într-un loc bine aerisit.
 - ▶ Dacă apar stări de greață, dureri de cap, tulburări de vedere, tulburări de auz sau amețeală: opriți lucrul și consultați un medic.
- Dacă utilizatorul poartă o cască de protecție auditivă, iar motorul funcționează, utilizatorul percepe și evaluează limitat zgomotele.
 - ▶ Lucrați calm și metodic.
- Dacă se lucrează cu motorul combinat, iar cursorul combinat se află în poziția **START**, atunci utilizatorul nu poate lucra controlat cu motorul combinat. Utilizatorul poate fi rănit grav.
 - ▶ Cursorul combinat trebuie să se afle pe poziția **I** pe durata desfășurării lucrării.
 - ▶ Porniți motorul conform descrierii din aceste instrucțiuni de utilizare.
- Dacă unealta de lucru este blocată de un obiect și se accelerează, este posibilă deteriorarea motorului combinat.
 - ▶ Opriți motorul. Abia apoi îndepărtați obiectul.
- Dacă motorul combinat se modifică pe durata lucrului sau dacă se comportă într-un mod nedorit, atunci acesta se poate afla într-o stare nesigură din punct de vedere tehnic. Risc de rănire gravă a persoanelor și de pagube materiale.
 - ▶ Opriți lucrul și adresați-vă unui distribuitor STIHL.
- În timpul lucrului, este posibil ca motorul combinat să genereze vibrații.
 - ▶ Purtați mănuși.



- ▶ Faceți pauze de lucru.
- ▶ În cazul semnelor de probleme de circulație sangvină, adresați-vă unui medic.
- În cazul în care pârgăhia de accelerație este eliberată, unealta de lucru se mișcă în continuare pentru o perioadă scurtă de timp. Se pot produce grave leziuni corporale.
 - ▶ Așteptați până când unealta de lucru nu se mai mișcă.
- Într-o situație periculoasă, este posibil ca utilizatorul să intre în panică și să nu lase jos sistemul de transport. Utilizatorul poate fi rănit grav.

- ▶ Exersați scoaterea sistemului de transport.

▲ PERICOL

- În cazul în care se lucrează într-un mediu cu cabluri electrice, motorul combinat poate intra în contact cu cablurile electrice și le poate deteriora. Risc de rănire gravă sau deces.



- ▶ Respectați o distanță de 15 m față de cablurile aflate sub tensiune.

5.9 Transportarea

▲ AVERTISMENT

- După funcționarea motorului, toba de eșapament și motorul pot să fie fierbinți. Utilizatorul se poate arde.
 - ▶ Țineți motorul combinat de tijă, astfel încât unealta combinată să fie îndreptată spre spate, iar motorul combinat să fie în echilibru.
- În timpul transportului, motorul combinat se poate răsturna sau se poate deplasa. Risc de rănire a persoanelor și de pagube materiale.
 - ▶ Oprțiți motorul.
 - ▶ Dacă este montată o unealtă combinată: transportați motorul combinat conform descrierii din instrucțiunile de utilizare ale unelei combinate atașate.
 - ▶ Asigurați motorul combinat cu centuri de fixare, curele sau cu o plasă astfel încât acesta să nu se poată răsturna și să nu se poată deplasa.

5.10 Depozitarea

▲ AVERTISMENT

- Copiii nu pot recunoaște și evalua pericolele pe care le prezintă motorul combinat. Copiii pot suferi leziuni grave.
 - ▶ Oprțiți motorul.
 - ▶ Depozitați motorul combinat într-un loc care nu este la îndemâna copiilor.
 - ▶ Depozitați motorul combinat într-o poziție stabilă și asigurată împotriva căderii.
- Contactele electrice de la motorul combinat și de la componentele metalice pot coroda din cauza umezelii. Este posibilă deteriorarea motorului combinat.
 - ▶ Depozitați motorul combinat într-un loc curat și uscat.

5.11 Curățarea, întreținerea și repararea

▲ AVERTISMENT







- Dacă motorul funcționează pe durata curățării, întreținerii sau reparației, este posibilă pornirea neașteptată a unelei combinate atașate. Risc de rănire gravă a persoanelor și de pagube materiale.
 - ▶ Oprțiți motorul.
- După funcționarea motorului, toba de eșapament și motorul pot să fie fierbinți. Sunt posibile arsuri ale persoanelor.
 - ▶ Așteptați răcirea tobei de eșapament și a motorului.
- Agenții de curățare corozivi, curățarea cu jet de apă sau obiectele ascuțite pot deteriora motorul combinat. În cazul în care motorul combinat nu este curățat corespunzător, componentele ar putea să nu mai funcționeze corect, iar dispozitivele de siguranță ar putea fi scoase din funcțiune. Se pot produce grave leziuni corporale.
 - ▶ Curățați motorul combinat conform descrierii din aceste instrucțiuni de utilizare.
- Dacă motorul combinat este întreținut sau reparat incorect, este posibil ca unele componente să nu mai funcționeze corect, iar dispozitivele de siguranță să fie scoase din funcțiune. Persoanele pot fi rănite grav sau chiar omorâte.
 - ▶ Întrețineți motorul combinat conform informațiilor din aceste instrucțiuni de utilizare.
 - ▶ Nu reparați motorul combinat pe cont propriu.
 - ▶ Dacă motorul combinat necesită lucrări de reparație: adresați-vă unui distribuitor STIHL.

6 Pregătirea gata de funcționare a motorului Kombi

6.1 Pregătirea de funcționare a motorului combinat

Înainte de începerea oricăror lucrări trebuie parcurși pașii următori:

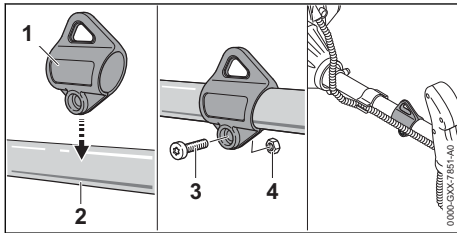
- ▶ Asigurați-vă că următoarele componente sunt într-o stare sigură:
 - Motor combinat, 5.6.
 - Unealta combinată, așa cum este descrisă în instrucțiunile de utilizare ale unelei combinate.
- ▶ Curățați motorul combinat, 16.1.

- ▶ Atașați inelul de susținere,  7.1.
- ▶ Atașați mânerul bimanual,  7.2.
- ▶ Atașați unealta combinată conform descrierii din instrucțiunile de utilizare ale unelei combinate.
- ▶ Alimentați motorul combinat,  9.2.
- ▶ Așezați și reglați sistemul de transport,  8.1.
- ▶ Reglați mânerul bimanual,  8.2.
- ▶ Verificați elementele de comandă,  11.1.
- ▶ Dacă pașii nu pot fi efectuați: nu folosiți motorul combinat și apelați la un distribuitor STIHL.

7 Asamblarea motorului Kombi

7.1 Atașarea inelului de susținere

- ▶ Opriiți motorul.

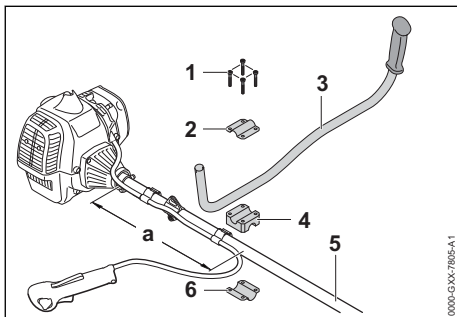


- ▶ Așezați inelul de susținere (1) pe tijă (2) și apăsați tija (2).
- ▶ Puneți piulița (4).
- ▶ Însurubați șurubul (3) și strângeți bine.

Inelul de susținere nu trebuie montat din nou.

7.2 Atașarea mânerului bimanual

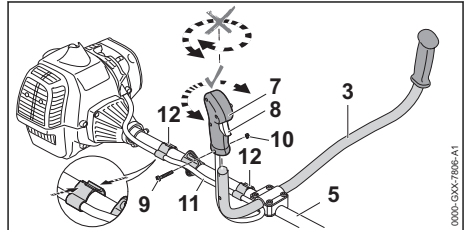
- ▶ Opriiți motorul.



- ▶ Deșurubați șuruburile (1).
- ▶ Așezați piesa de strângere (4) împreună cu brățara de prindere inferioară (6) la distanța $a = 35$ cm pe tijă (5).
- ▶ Introduceți mânerul tubular (3) în piesa de strângere (4).

În acest scop, nu fixați mânerul tubular (3) în partea arcuită.

- ▶ Așezați și orientați brățara de prindere superioară (2) astfel încât orificiile să fie aliniate.
- ▶ Introduceți șuruburile (1).
- ▶ Rabatați în sus mânerul tubular (3) și orientați-l spre unealta combinată.
- ▶ Strângeți bine șuruburile (1).

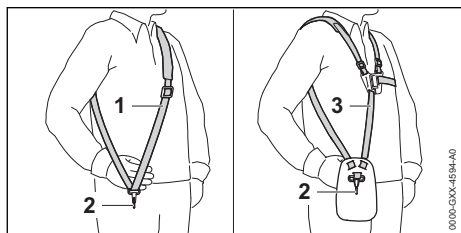


- ▶ Ghidați mânerul de comandă (7) și cablul de accelerație (11) peste tijă (5) și nu răsuciți astfel mânerul de comandă (7).
- ▶ Deșurubați șurubul (9).
- ▶ Așezați mânerul de comandă (7) pe mânerul tubular (3) astfel încât orificiul mânerului de comandă (7) să se alinieze la orificiul mânerului tubular (3), iar pârghia de accelerație (8) să fie orientată în direcția carcasei mecanismului de antrenare.
- ▶ Puneți piulița (10).
- ▶ Însurubați șurubul (9) și strângeți-l ferm.
- ▶ Poziționați suportul cablului de accelerație (12) și cablul de accelerație (11) pe tijă. Cablul de accelerație (11) nu trebuie să fie îndoit sau așezat la unghiuri mici, iar pârghia de accelerație trebuie să poată fi deplasată cu ușurință.
- ▶ Presați suportul cablului de accelerație (12). Suportul cablului de accelerație (12) emite un sunet la blocarea în poziție.

Mânerul bimanual nu trebuie montat din nou.

8 Reglarea motorului Kombi pentru utilizator

8.1 Așezarea și reglarea sistemului de susținere

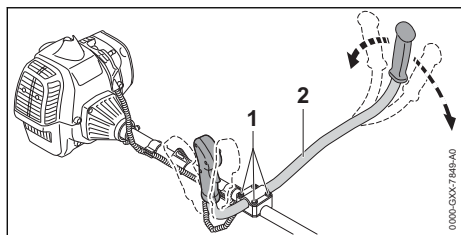


- ▶ Așezați centura de umăr simplă (1) sau centura de umăr dublă (2).
- ▶ Reglați centura de umăr (1) sau centura de umăr dublă (3) în așa fel încât cârligul-carabină (2) să se găsească la aproximativ un lat de palmă sub coapsa dreaptă.

8.2 Reglarea mânerului bimanual

Mânerul bimanual poate fi reglat în diferite poziții în funcție de înălțimea utilizatorului.

- ▶ Opriiți motorul.
- ▶ Agățați motorul combinat pe inelul de susținere în cârligul carabină al sistemului de transport.



- ▶ Slăbiți șuruburile (1).
- ▶ Rabatați mânerul bimanual (2) în poziția dorită.
- ▶ Strângeți bine șuruburile (1).

9 Amestecarea combustibilului și alimentarea motorului combinat

9.1 Amestecarea combustibilului

Pentru capitolul acesta este disponibil un video.



Pentru capitolul acesta este disponibil un video.



www.stihl.com/sxpweb

Combustibilul necesar pentru acest motor combinat este compus dintr-un amestec format din benzină și ulei de motor în doi timpi în raportul de amestec de 1:50.

STIHL recomandă combustibilul STIHL MotoMix gata amestecat.

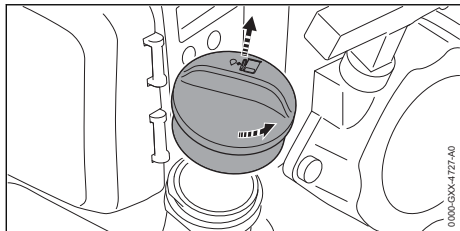
Pentru amestecarea pe cont propriu a combustibilului, se poate folosi numai un ulei STIHL de motor în doi timpi sau un alt ulei de motor pentru înaltă performanță din clasele JASO FB, JASO FC, JASO FD, ISO-L-EGB, ISO-L-EGC sau ISO-L-EGD.

STIHL recomandă utilizarea unui ulei STIHL de motor în doi timpi HP Ultra sau a unui ulei de motor pentru înaltă performanță pentru a putea asigura valorile-limită privind emisiile pentru întreaga durată de utilizare a mașinii.

- ▶ Asigurați-vă că cifra octanică a benzinei este cel puțin 90 COR, iar proporția de alcool din benzină nu este mai mare de 10% (pentru Brazilia: 27 %).
- ▶ Asigurați-vă că uleiul de motor în doi timpi utilizat îndeplinește cerințele.
- ▶ În funcție de cantitatea de combustibil dorită, determinați cantitățile corecte de ulei de motor în doi timpi și benzină în raportul de amestec de 1:50. Exemple pentru amestecuri de combustibil:
 - 20 ml ulei de motor în doi timpi, 1 l benzină
 - 60 ml ulei de motor în doi timpi, 3 l benzină
 - 100 ml ulei de motor în doi timpi, 5 l benzină
- ▶ Întâi se umple ulei de motor în doi timpi, iar apoi benzină într-o canistră aprobată pentru combustibil.
- ▶ Se amestecă combustibilul.

9.2 Alimentarea motorului combinat

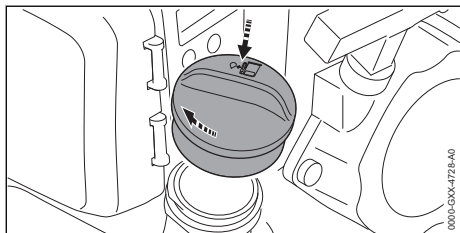
- ▶ Opriiți motorul.
- ▶ Așezați motorul combinat pe o suprafață plană, astfel încât capacul rezervorului de combustibil să fie orientat în sus.
- ▶ Curățați zona din jurul capacului rezervorului de combustibil cu o lavetă umedă.



- ▶ Rotiți capacul rezervorului de combustibil în sens invers acelor de ceasornic până când capacul rezervorului de combustibil poate fi scos.
- ▶ Scoateți capacul rezervorului de combustibil.

INDICAȚIE

- Combustibilul se poate separa mai rapid sub influența luminii, a radiației solare și a temperaturilor extreme sau se poate învechi. Este posibilă deteriorarea motorului combinat dacă se alimentează cu combustibil neamestecat sau vechi.
 - ▶ Se amestecă combustibilul.
 - ▶ Nu alimentați cu combustibil care a fost depozitat mai mult de 30 de zile (STIHL MotoMix: 5 ani).
- ▶ Adăugați combustibil astfel încât niciun pic de combustibil să nu se scurgă și să rămână cel puțin 15 mm liber până la marginea rezervorului de combustibil.



- ▶ Așezați capacul rezervorului de combustibil pe rezervorul de combustibil.
- ▶ Rotiți capacul rezervorului de combustibil în sens orar și strângeți-l manual ferm. Rezervorul de combustibil este închis.

10 Pornirea și oprirea motorului combinat

10.1 Selectarea procedurii de pornire corectă

Când trebuie să fie pregătit motorul pentru pornire?

Motorul trebuie să fie pregătit pentru pornire dacă este îndeplinită una dintre următoarele condiții:

- Motorul are temperatura mediului ambiant.
- Motorul s-a oprit după prima accelerare.
- Motorul s-a oprit pentru că rezervorul de combustibil a fost gol.
- ▶ Motorul se pregătește pentru pornire, 10.2 și apoi motorul este pornit, 10.3.

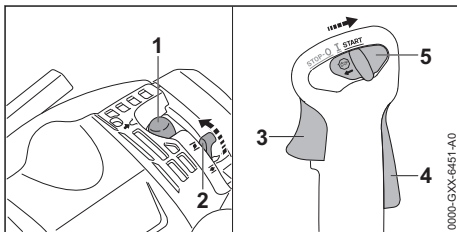
Când este posibilă pornirea directă a motorului?

Motorul poate fi pornit direct dacă a funcționat cel puțin 1 minut și dacă a fost oprit numai pentru o scurtă întrerupere a lucrului.

- ▶ Pornirea motorului, 10.3.

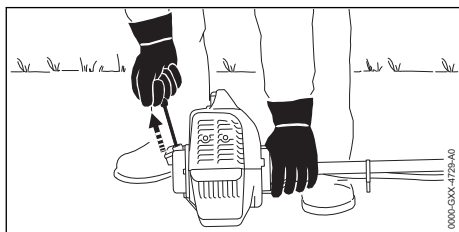
10.2 Pregătirea motorului pentru pornire

- ▶ Se selectează procedura de pornire corectă.
- ▶ Așezați motorul combinat pe o suprafață plană astfel încât unealta de lucru să nu atingă obiecte.
 - ▶ Când puneți jos motorul combinat, respectați instrucțiunile de operare din instrucțiunile de utilizare ale unelei combinate.
- ▶ Dacă este montată o apărătoare pentru transport: demontați apărătoarea pentru transport.



- ▶ Apăsăți pompa manuală de combustibil (1) de cel puțin 5 ori.
- ▶ Aduceți clapeta de pornire (2) în poziția .
- ▶ Apăsăți blocatorul pârghiei de accelerație (4) și mențineți-l apăsat.
- ▶ Apăsăți pârghia de accelerație (3) și mențineți-o apăsată.

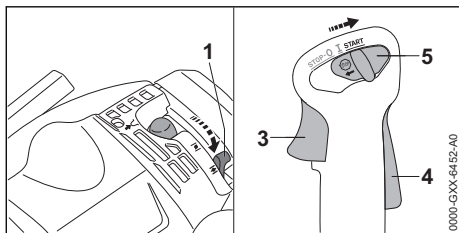
- ▶ Aduceți și mențineți apăsat cursorul combinat (5) în poziția **START**.
- ▶ Eliberați pârghia de accelerație (3) și blocatorul pârghiei de accelerație (4).
Cursorul combinat (5) se blochează în poziția **START**.



- ▶ Cu mâna stângă, apăsați motorul combinat pe sol de la nivelul motorului.
- ▶ Trageți încet mânerul demaror cu mâna dreaptă până la prima rezistență perceptibilă.
- ▶ Trageți rapid mânerul demaror și readuceți-l înapoi până când motorul pornește o dată și se oprește.
- ▶ Dacă motorul nu se oprește: aduceți pârghia clapetei de pornire în poziția **I**, astfel încât motorul să nu se înece. Motorul se oprește.

10.3 Pornirea motorului

- ▶ Se selectează procedura de pornire corectă.
- ▶ Așezați motorul combinat pe o suprafață plană astfel încât unealta de lucru să nu atingă obiecte.
 - ▶ Când puneți jos motorul combinat, respectați instrucțiunile de operare din instrucțiunile de utilizare ale uneltei combinate.
- ▶ Dacă este montată o apărătoare pentru transport: demontați apărătoarea pentru transport.



- ▶ Aduceți pârghia clapetei de pornire (1) în poziția **I**.
- ▶ Apăsați blocatorul pârghiei de accelerație (4) și mențineți-l apăsat.
- ▶ Apăsați pârghia de accelerație (3) și mențineți-o apăsată.

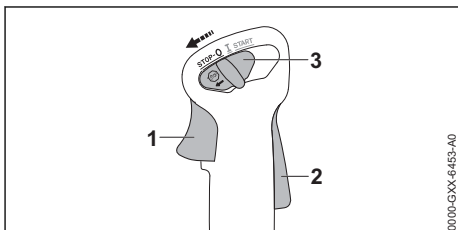
- ▶ Aduceți și mențineți apăsat cursorul combinat (5) în poziția **START**.
- ▶ Eliberați pârghia de accelerație (3) și blocatorul pârghiei de accelerație (4).
Cursorul combinat (5) se blochează în poziția **START**.



INDICAȚIE

- ▶ În cazul în care motorul combinat este apăsat cu piciorul sau cu genunchiul pe sol, acesta poate fi deteriorat.
 - ▶ Cu mâna stângă, apăsați motorul combinat pe sol. Nu vă urcați pe tijă și nu îngenunchiați pe aceasta.
- ▶ Cu mâna stângă, apăsați motorul combinat pe sol.
- ▶ Trageți încet mânerul demaror cu mâna dreaptă până la prima rezistență perceptibilă.
- ▶ Trageți rapid mânerul demaror și readuceți-l înapoi până la pornirea motorului.
- ▶ Apăsați scurt pârghia de accelerație (3).
Cursorul combinat (5) sare în poziția **I**. Motorul funcționează în gol.
- ▶ Dacă unealta de lucru este antrenată la mersul în gol: remediați avariile.
Mersul în gol nu este reglat corect.
- ▶ Dacă motorul nu pornește: motorul se pregătește pentru pornire și apoi se reîncearcă pornirea motorului.

10.4 Oprirea motorului



- ▶ Eliberați pârghia de accelerație (1) și blocatorul pârghiei de accelerație (2).
Unealta de lucru nu se mai mișcă.

- ▶ Aduceți cursorul combinat (3) în poziția **STOP-0**. Motorul se oprește.
- ▶ Dacă motorul nu se oprește:
 - ▶ Aduceți pârghia clapetei de pornire în poziția **H** și apăsați pârghia de accelerație (1). Motorul se oprește.
 - ▶ Nu folosiți motorul combinat și apăsați la un distribuitor STIHL. Cursorul combinat este defect.

11 Verificarea motorului Kombi

11.1 Verificarea elementelor de comandă

Blocatorul pârghiei de accelerație și pârghia de accelerație

- ▶ Opriți motorul.
- ▶ Încercați să apăsați pârghia de accelerație fără să apăsați blocatorul pârghiei de accelerație.
- ▶ Dacă pârghia de accelerație nu poate fi apăsată: nu folosiți motorul combinat și apăsați la un distribuitor STIHL. Blocatorul pârghiei de accelerație este defect.
- ▶ Apăsați blocatorul pârghiei de accelerație și mențineți-l apăsat.
- ▶ Apăsați pârghia de accelerație.
- ▶ Eliberați pârghia de accelerație și blocatorul pârghiei de accelerație.
- ▶ Dacă pârghia de accelerație sau blocatorul pârghiei de accelerație sunt greu de acționat sau nu sar în poziția lor inițială: nu folosiți motorul combinat și contactați un distribuitor STIHL. Pârghia de accelerație sau blocatorul pârghiei de accelerație sunt defecte.

Reglarea cablului de accelerație

- ▶ Porniți motorul.
- ▶ Apăsați pârghia de accelerație, fără să apăsați blocatorul pârghiei de accelerație.
- ▶ Dacă motorul se turează: reglați cablul de accelerație. Cablul de accelerație nu este reglat corect.

Oprirea motorului

- ▶ Porniți motorul.
- ▶ Aduceți cursorul combinat în poziția **STOP-0**. Motorul se oprește.
- ▶ Dacă motorul nu se oprește:

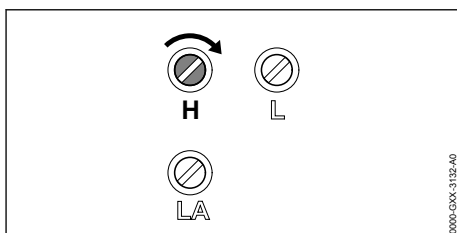
- ▶ Aduceți pârghia clapetei de pornire în poziția **H** și apăsați pârghia de accelerație. Motorul se oprește.
- ▶ Nu folosiți motorul combinat și apăsați la un distribuitor STIHL. Cursorul combinat este defect.

12 Lucrul cu motorul Kombi

12.1 Adaptarea reglajului carburatorului pentru lucrările la înălțime mare

Dacă se lucrează cu motorul combinat la înălțime mare, este posibil ca motorul combinat să nu mai aibă puterea optimă. Reglajul carburatorului poate fi adaptat astfel încât motorul combinat să aibă din nou puterea optimă.

- ▶ Porniți motorul.
- ▶ Motorul se lasă să se încălzească cca. 1 minut cu șocuri de accelerație.



INDICAȚIE

- Este posibilă supraîncălzirea motorului combinat dacă se lucrează din nou la o înălțime redusă.
 - ▶ Executați reglajul standard.
- ▶ Rotiți șurubul de reglaj principal H în sens orar până când motorul combinat are din nou puterea optimă la utilizare.

12.2 Ținerea și ghidarea motorului Kombi

În funcție de unealta Kombi atașată și a utilizării motorul Kombi trebuie ținut și ghidat în mod diferit.

- ▶ Mențineți și ghidați motorul Kombi precum este descris în Manualul cu instrucțiuni de folosire a unelei Kombi atașate.

12.3 Utilizarea

În funcție de unealta combinată atașată, se poate lucra în mod diferit cu motorul combinat.

- ▶ Lucrați conform descrierii din instrucțiunile de utilizare ale unelei combinate atașate.

13 După lucru

13.1 După lucru

- ▶ Oprii motorul.
- ▶ Lăsați motorul combinat să se răcească.
- ▶ Dacă motorul combinat este umed: lăsați motorul combinat să se usuce.
- ▶ Curățați motorul combinat.

14 Transportarea

14.1 Transportul motorului combinat

- ▶ Oprii motorul.

Purtarea motorului combinat

- ▶ Țineți motorul combinat de tijă, astfel încât unealta combinată să fie îndreptată spre spate, iar motorul combinat să fie în echilibru.

Transportul motorului combinat într-un vehicul

- ▶ Asigurați motorul combinat astfel încât să nu se poată răsturna sau deplasa.

15 Stocarea

15.1 Depozitarea motorului combinat

- ▶ Oprii motorul.
- ▶ Detașați unealta combinată conform descrierii din instrucțiunile de utilizare ale unelei combinate.
- ▶ Depozitați motorul combinat astfel încât să fie îndeplinite următoarele condiții:
 - Motorul combinat nu se poate răsturna și deplasa.
 - Motorul combinat este în afara razei de acces a copiilor.
 - Motorul combinat este curat și uscat.
 - Motorul combinat se află într-o poziție stabilă și asigurată împotriva căderii.
- ▶ Dacă motorul combinat se depozitează mai mult de 30 de zile:
 - ▶ Demontați unealta combinată.
 - ▶ Deschideți capacul rezervorului de combustibil.

18 Depanare

18.1 Remedierea defecțiunilor la motorul combinat

Majoritatea defecțiunilor au aceleași cauze.

- ▶ Goliți rezervorul de combustibil.
- ▶ Închideți rezervorul de combustibil.
- ▶ Dacă există o pompă manuală de combustibil: pompa manuală de combustibil se apasă de cel puțin 5 ori, înaintea pornirii motorului.
- ▶ Porniți motorul și lăsați motocoasa să funcționeze la ralanti până la oprirea acestuia.

16 Curățare

16.1 Curățarea motorului combinat

- ▶ Oprii motorul.
- ▶ Lăsați motorul combinat să se răcească.
- ▶ Curățați motorul combinat cu o lavetă umedă sau cu soluție STIHL pentru îndepărtarea rășinilor.
- ▶ Fantele de ventilație se curăță cu o pensulă.

17 Întreținerea și repararea

17.1 Intervale de întreținere

Intervalele de întreținere depind de condițiile ambientale și de lucru. STIHL recomandă următoarele intervale de întreținere:

La fiecare 100 ore de funcționare

- ▶ Înlocuiți bujia.

Lunar

- ▶ Solicitați curățarea rezervorului de combustibil de către un distribuitor STIHL.
- ▶ Solicitați curățarea capului de aspirare din rezervorul de combustibil de către un serviciu de asistență tehnică STIHL.

Anual

- ▶ Solicitați înlocuirea sorbului din rezervorul de combustibil de către un distribuitor STIHL.

17.2 Repararea motorului combinat

Utilizatorul nu poate repara singur motorul combinat.


- ▶ Dacă motorul combinat este defect sau deteriorat: nu folosiți motorul combinat și apelați la un distribuitor STIHL.

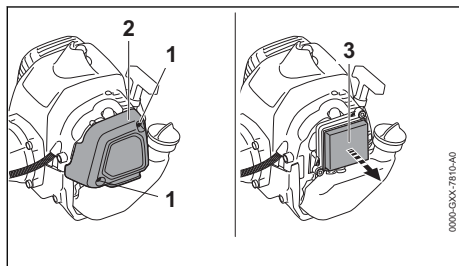
- ▶ Efectuați următoarele măsuri:
 - ▶ Înlocuiți filtrul de aer.
 - ▶ Curățați sau înlocuiți bujia.
 - ▶ Executați reglajul standard.
 - ▶ Reglați mersul în gol.
 - ▶ Se adaptează reglajul carburatorului pentru lucrările la înălțime mare.
- ▶ Dacă defecțiunea persistă: efectuați măsurile din tabelul următor.

Defecțiunea	Cauza	Remediere
Nu este posibilă pornirea motorului combinat.	În rezervorul de combustibil nu este suficient combustibil.	▶ Amestecați combustibilul și alimentați motorul combinat.
	Motorul combinat este înecat.	▶ Aerisiți camera de ardere.
	Carburatorul este prea fierbinte.	▶ Lăsați motorul combinat să se răcească. ▶ Înaintea pornirii motorului combinat: apăsați pompa manuală de combustibil de cel puțin 10 ori.
	Carburatorul este înghețat.	▶ Lăsați motorul combinat să se încălzească la +10 °C.
Motorul combinat funcționează neregulat în ralanti.	Carburatorul este înghețat.	▶ Lăsați motorul combinat să se încălzească la +10 °C.
Motorul combinat se oprește la mersul în gol.	Carburatorul este înghețat.	▶ Lăsați motorul combinat să se încălzească la +10 °C.

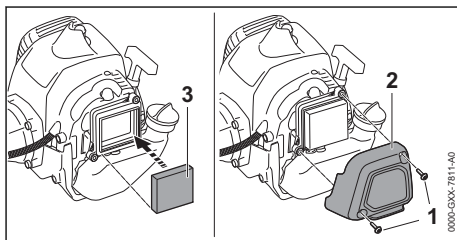
18.2 Înlocuire filtru de aer

Filtrul de aer nu poate fi curățat. Dacă scade puterea motorului sau dacă este deteriorat filtrul de aer este necesară înlocuirea filtrului de aer.

- ▶ Opriti motorul.
- ▶ Aduceți clapeta de pornire în poziția .



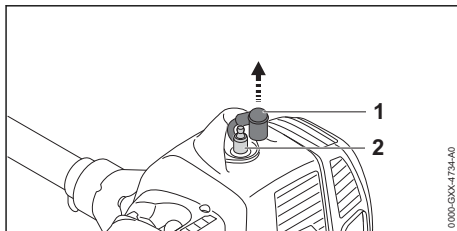
- ▶ Scoateți șuruburile (1) și demontați capacul filtrului (2).
- ▶ Curățați zona din jurul filtrului de aer (3) cu o lavetă umedă sau cu o pensulă.
- ▶ Scoateți filtrul de aer (3).



- ▶ Introduceți noul filtru de aer (3).
- ▶ Poziționați capacul filtrului (2).
- ▶ Înșurubați șuruburile (1) și strângeți bine.

18.3 Curățarea bujiei

- ▶ Opriti motorul.
- ▶ Lăsați motorul combinat să se răcească.

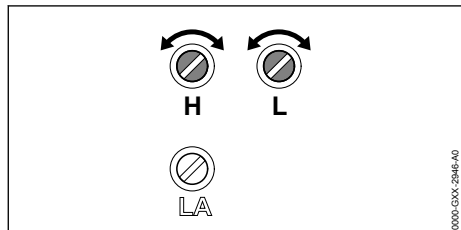


- ▶ Îndepărtați fișa bujiei (1).
- ▶ Dacă este murdară zona din jurul bujiei (2): curățați zona din jurul bujiei (2) cu o lavetă umedă.

- ▶ Deșurubați bujia (2).
- ▶ Curățați bujia (2) cu o lavetă.
- ▶ Dacă bujia (2) este corodată: înlocuiți bujia (2).
- ▶ Înșurubați și fixați bujia (2).
- ▶ Apăsați ferm fișa bujiei (1).

18.4 Executarea reglajului standard

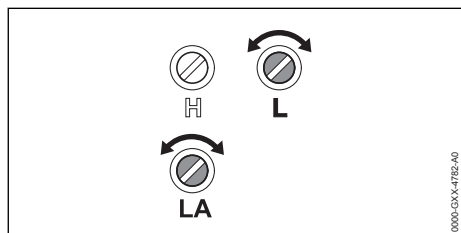
- ▶ Opriiți motorul.



- ▶ Rotiți șurubul de reglaj principal H în sens antiorar până la opritor.
- ▶ Rotiți șurubul de reglaj al mersului în gol L în sens orar până la opritor.
- ▶ Șurubul de reglaj al mersului în gol L se rotește cu 3/4 rotație în sens antiorar.

18.5 Reglarea mersului în gol

- ▶ Executați reglajul standard.
- ▶ Porniți motorul.
- ▶ Motorul se lasă să se încălzească cca. 1 minut cu șocuri de accelerație.



Motorul se oprește la mersul în gol

- ▶ Rotiți șurubul limitator al mersului în gol LA în sens orar până când unealta de lucru este antrenată în mișcare.
- ▶ Rotiți șurubul limitator al mersului în gol LA cu 1 rotație în sens antiorar.

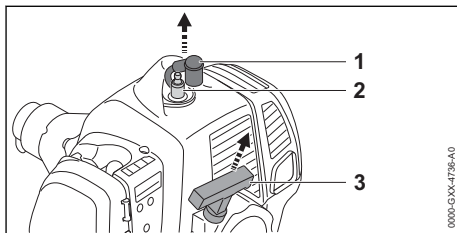
Motorul funcționează neuniform în gol sau accelerează slab

- ▶ Șurubul de reglaj al mersului în gol L se rotește în sens contrar sensului orar până când motorul funcționează uniform și accelerează bine.

Unealta de lucru este antrenată continuu în regim de mers în gol

- ▶ Rotiți șurubul limitator al mersului în gol LA în sens antiorar până când unealta de lucru se oprește.
- ▶ Rotiți șurubul limitator al mersului în gol LA cu 1 rotație în sens antiorar.

18.6 Aerisirea camerei de ardere



- ▶ Îndepărtați fișa bujiei (1).
- ▶ Deșurubați bujia (2).
- ▶ Uscați bujia (2).

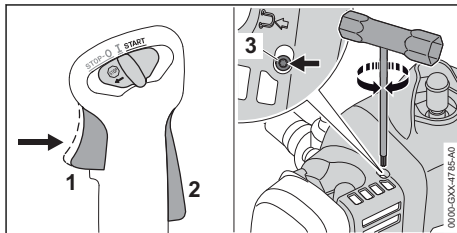
! AVERTISMENT

- ▶ Dacă se scoate mânerul demaror când fișa bujiei este scoasă, pot fi emise scânteii în exterior. Scânteile pot declanșa incendii și explozii într-un mediu inflamabil sau exploziv. Risc de rănire gravă a persoanelor sau de deces și de pagube materiale.
 - ▶ Aduceți cursorul combinat în poziția **STOP-0** înaintea scoaterii mânerului demaror.

- ▶ Aduceți cursorul combinat în poziția **STOP-0**.
- ▶ Scoateți mânerul demaror (3) și readuceți-l în poziție de mai multe ori. Camera de ardere este aerisită.
- ▶ Înșurubați și fixați bujia (2).
- ▶ Apăsați ferm fișa bujiei (1).

18.7 Reglarea cablului de accelerație

- ▶ Porniți motorul.



- ▶ Apăsați pârghia de accelerație (1), fără să apăsați blocatorul pârghiei de accelerație (2).

- ▶ Dacă motorul se turează: Mențineți apăsată pârghia de accelerație (1) și rotiți șurubul (3) în sens antiorar până când turația motorului nu mai scade perceptibil auditiv.
Cablul de accelerație a fost tensionat prea puternic.
- ▶ Apăsăți pârghia de accelerație (1) și mențineți-o apăsată, fără să apăsați blocatorul pârghiei de accelerație (2).
- ▶ Rotiți șurubul (3) în sensul acelor de ceasornic până când motorul accelerează.
- ▶ Rotiți șurubul (3) 1,5 rotații în sens invers acelor de ceasornic.
Motorul funcționează în gol, iar cablul de accelerație este reglat corect.
- ▶ Opriți motorul.

19 Date tehnice

19.1 Motor combinat STIHL KM 235

- Cilindree: 36,3 cm³
- Putere: 1,55 kW (2,1 CP) la 9000 1/min
- Turație de mers în gol: 2800 1/min
- Turația maximă a arborelui antrenat: 7900 1/min
- Bujii admise: Bosch WSR 6 F de la STIHL
- Distanța dintre electrozii pentru bujie: 0,5 mm
- Greutate fără combustibil, fără unealtă combinată: 6 kg
- Lungime fără unealtă combinată: 940 mm
- Capacitatea maximă a rezervorului de combustibil: 810 cm³ (0,8 l)

19.2 Nivelurile de zgomot și vibrații

STIHL recomandă purtarea unei căști de protecție auditivă.

Pentru obținerea valorilor sunetelor și vibrațiilor, au fost luate în considerare mersul în gol și turația maximă nominală în următoarele condiții:

la FS-KM și FSS-KM	1 la 1
la BF-KM	1 la 6

Valorile exacte ale sunetelor și valorile vibrațiilor depind de unealta combinată montată și sunt descrise în instrucțiunile de utilizare ale unelei combinate.

- Nivelul presiunii acustice L_{peq} măsurat conform ISO 11201, ISO 22868: 98 dB(A) până la 101 dB(A). Valoarea K pentru nivelul presiunii acustice este 2 dB(A).
- Nivelul puterii sonore L_w măsurat conform ISO 3744, ISO 22868: 108 dB(A) până la

110 dB(A). Valoarea K pentru nivelul puterii sonore este de 2 dB(A).

- Valoarea vibrațiilor $a_{hv,eq}$ măsurată conform ISO 20643, ISO 22867:
 - Mâner de comandă: 3,1 m/s² până la 6,0 m/s². Valoarea K pentru nivelul vibrației este de 2 m/s².
 - Mâner stânga: 2,2 m/s² până la 6,0 m/s². Valoarea K pentru nivelul vibrației este de 2 m/s².

Informații referitoare la conformitatea cu Directiva pentru vibrații 2002/44/CE sunt disponibile la www.stihl.com/vib.

19.3 REACH

REACH este Regulamentul european referitor la înregistrarea, evaluarea și autorizarea substanțelor chimice.

Informații referitoare la conformarea Regulamentului REACH sunt date la www.stihl.com/reach.

19.4 Valoarea de emisie a gazelor reziduale

Valoarea CO₂ măsurată în procesul de certificare a tipului UE este indicată pe site-ul www.stihl.com/co2, în datele tehnice specifice produsului.



Valoarea CO₂ măsurată a fost determinată pe un motor reprezentativ, conform unui procedeu de verificare normat, și nu reprezintă o garanție expresă sau implicită a puterii unui anumit motor.

Prin utilizarea conform destinației și întreținerea descrise în aceste instrucțiuni de utilizare sunt îndeplinite cerințele în vigoare privind emisiile de gaze reziduale. În caz de modificări asupra motorului se pierde permisul de funcționare.

20 Combinații cu unelte Kombi

20.1 Unelte combinate atașabile

Următoarele unelte combinate pot fi atașate:

- STIHL BF-KM: rariță
- STIHL FS-KM: motocoasă
 - Unealta combinată STIHL FS-KM se utilizează numai în combinațiile indicate,  20.2.
- STIHL FSS-KM: motocoasă
 - Unealta combinată STIHL FSS-KM se utilizează numai în combinațiile indicate,  20.3.

20.2 STIHL FS-KM: combinații din unelte tăietoare, apărători și sisteme de transport

Motorul combinat poate fi utilizat împreună cu STIHL FS-KM cu următoarele unelte tăietoare:

Unealtă tăietoare	Apărătoare	Sistem de transport
<ul style="list-style-type: none"> – Cap cositor AutoCut 25-2 – Cap cositor AutoCut C 26-2 – Cap cositor AutoCut 27-2 – Cap cositor AutoCut 36-2 – Cap cositor DuroCut 20-2 – Cap cositor FixCut 31-2 – Cap cositor PolyCut 18-2 – Cap cositor PolyCut 28-2 – Cap cositor SuperCut 20-2 – Cap cositor TrimCut 32-2 	<ul style="list-style-type: none"> – Apărătoare univ- ersală împreună cu ecran de protecție și cuțit de debitat 	<ul style="list-style-type: none"> – Centură de umăr – Centură de umăr dublă cu element de decuplare rapidă
<ul style="list-style-type: none"> – Disc de tuns iarba 230-2 (Ø 230 mm) – Disc de tuns iarba 230-4 (Ø 230 mm) – Disc de tuns iarba 230-8 (Ø 230 mm) – Disc de tuns iarba 260-2 (Ø 260 mm) 	<ul style="list-style-type: none"> – Apărătoare univ- ersală fără ecran de protecție 	<ul style="list-style-type: none"> – Centură de umăr – Centură de umăr dublă cu element de decuplare rapidă
<ul style="list-style-type: none"> – Cuțit de defrișat 250-3 (Ø 250 mm) 	<ul style="list-style-type: none"> – Apărătoare univ- ersală fără ecran de protecție 	<ul style="list-style-type: none"> – Centură de umăr – Centură de umăr dublă cu element de decuplare rapidă
<ul style="list-style-type: none"> – Disc de ferăstrău circu- lar 200-22 dinte daltă (Ø 200 mm) – Disc de ferăstrău circu- lar 200-22 HP dinte daltă (Ø 200 mm) 	<ul style="list-style-type: none"> – Opritor 	<ul style="list-style-type: none"> – Centură de umăr dublă cu element de decuplare rapidă

20.3 STIHL FSS-KM: combinații din unelte tăietoare, apărători și sisteme de transport

Motorul combinat poate fi utilizat împreună cu STIHL FSS-KM cu următoarele unelte tăietoare:

Unealtă tăietoare	Apărătoare	Sistem de transport
Cap cositor PolyCut 28-2 (Ø 365 mm)	Apărătoare pentru capetele cosi- toare (Ø 450 mm) Apărătoare universală împreună cu ecran de protecție și cuțit de debitat (Ø 420 mm)	Centură de umăr Centură de umăr dublă cu element de decuplare rapidă
Cap cositor cu fir pentru cosit iarba „rotund, silențios” cu diametru de 2,4 mm: Cap cositor AutoCut 27-2 Cap cositor AutoCut C 26-2 Cap cositor AutoCut 36-2 Cap cositor DuroCut 20-2 Cap cositor FixCut 31-2 Cap cositor SuperCut 20-2 Cap cositor TrimCut C 32-2	Apărătoare pentru capetele cosi- toare (Ø 450 mm)	
Disc de tuns iarba 230-2 (Ø 230 mm) Disc de tuns iarba 230-4 (Ø 230 mm) Disc de tuns iarba 230-8 (Ø 230 mm) Disc de tuns iarba 250-32 (Ø 250 mm) Disc de tuns iarba 250-40 (Ø 250 mm) Disc de tuns iarba 260-2 (Ø 260 mm)	Apărătoare universală fără ecran de protecție (Ø 420 mm)	

Unealtă tăietoare	Apărătoare	Sistem de transport
Cuțit tăietor pentru desişuri 250-3 (Ø 250 mm)		
Disc fierăstrău 200-22 (Ø 200 mm) Disc de ferăstrău circular 200-22 HP (Ø 200 mm)	Opritor (Ø 200 mm)	Centură de umăr dublă cu element de decuplare rapidă

21 Piese de schimb și accesorii

21.1 Piese de schimb și accesorii

STIHL Aceste simboluri identifică piesele de schimb originale STIHL și accesorii originale STIHL.

STIHL recomandă folosirea pieselor de schimb originale STIHL și a accesoriiilor originale STIHL.

Piesele de schimb și accesoriiile altor producători nu pot fi evaluate de STIHL referitor la fiabilitate, siguranță și potrivire în pofida monitorizării continue a pieței, iar STIHL nu poate recomanda utilizarea acestora.

Piesele de schimb și accesoriiile originale STIHL se pot procura de la un distribuitor STIHL.

22 Eliminare

22.1 Eliminarea ca deșeu a motorului combinat

Informațiile referitoare la eliminare pot fi obținute din partea administrației locale sau din partea unui distribuitor STIHL.

O eliminare necorespunzătoare poate dăuna sănătății și mediului.

- ▶ Produsele STIHL și ambalajul acestora trebuie livrate pentru reciclare la un centru de colectare adecvat, conform prevederilor locale.
- ▶ Nu eliminați împreună cu gunoiul menajer.

23 Declarație de conformitate EU

23.1 Motor combinat STIHL KM 235

ANDREAS STIHL AG & Co. KG
Badstraße 115
D-71336 Waiblingen

Germania

- declară pe propria răspundere, că
- Tipul constructiv: motor combinat
 - Marca: STIHL
 - Tip: KM 235
 - Cilindree: 36,3 cm³

– Identificator de serie: 4151

corespunde cerințelor Directivelor relevante 2011/65/UE, 2006/42/CE și 2014/30/UE și a fost creat și produs în conformitate cu versiunile următoarelor standarde aplicabile la respectivele date de producție în combinație cu uneltele combinate indicate în aceste instrucțiuni de utilizare: EN ISO 12100, EN 55012, EN 61000-6-1 și EN ISO 11806-1 (în combinație cu uneltele combinate BF-KM, FS-KM și FSS-KM menționate).

Motorul combinat descris în aceste instrucțiuni de utilizare poate fi pus în funcțiune numai împreună cu una dintre uneltele combinate specificate în aceste instrucțiuni de utilizare.

Documentele tehnice sunt păstrate de Departamentul de autorizare produse al ANDREAS STIHL AG & Co. KG.

Anul de fabricație, țara producătoare și seria mașinii sunt specificate pe motorul combinat.

Waiblingen, 13.11.2023

ANDREAS STIHL AG & Co. KG

reprezentat de 

Robert Olma, Vice President, Regulatory Affairs & Global Governmental Relations

24 Adrese

www.stihl.com

www.stihl.com



0458-850-5501-A



0458-850-5501-A