

FS 240

**STIHL**



2 - 24      Használati utasítás



## Tartalomjegyzék

|    |   |    |
|----|---|----|
| 1  | Előszó.....   | 2  |
| 2  | Erre a használati útmutatóra vonatkozó információk.....                   | 2  |
| 3  | Áttekintés.....   | 3  |
| 4  | Biztonsági tudnivalók.....  | 4  |
| 5  | A motoros kasza használatra készsé tétele.....                            | 11 |
| 6  | A motoros kasza összeszerelése.....                                       | 11 |
| 7  | A motoros kasza beállítása a felhasználó számára.....                     | 14 |
| 8  | Üzemanyag keverése és a motoros kasza megtankolása.....                   | 15 |
| 9  | A motor indítása és leállítása.....                                       | 16 |
| 10 | A motoros kasza vizsgálata.....   | 17 |
| 11 | Munkavégzés a motoros kaszával.....                                       | 17 |
| 12 | Munka után.....   | 19 |
| 13 | Szállítás.....  | 19 |
| 14 | Tárolás.....  | 19 |
| 15 | Tisztítás.....  | 19 |
| 16 | Karbantartás.....   | 20 |
| 17 | Javítás.....  | 20 |
| 18 | Hibaelhárítás.....  | 20 |
| 19 | Műszaki adatok.....   | 22 |
| 20 | Kombinációk vágószerszámokból, védőelemekből és hordozórendszerekből..... | 23 |
| 21 | Engedélyezett adapter szerszámok.....                                     | 23 |
| 22 | Pótalkatrészek és tartozékok.....   | 23 |
| 23 | Ártalmatlanítás.....  | 23 |
| 24 | EK Megfelelőségi nyilatkozat.....   | 24 |
| 25 | A gyártó UK/CA megfeleléségi nyilatkozata.....                            | 24 |

## 1 Előszó

Tisztelt Vásárlónk!

Örömkre szolgál, hogy STIHL-termék mellett döntött. Termékeink fejlesztése és gyártása csúcsmínőségben történik, ügyfeleink szükségleteinek megfelelően. Így magas megbízhatóságú termékek jönnek létre, amelyek az extrém igénybevétel próbáját is kiállják.

A STIHL a szervizelés terén is csúcsmínőséget nyújt Önnek. Márkaszerveink szakértő tanácsadást és betanítást, valamint átfogó műszaki segítséget nyújtanak.

A STIHL elkötelezett a környezettel szembeni fenntartható és felelősségteljes eljárások mellett. A jelen használati utasítás támogatást ad, hogy Ön biztonságos és környezetbarát módon használhassa STIHL-termékét, annak hosszú élettartamán keresztül.

Köszönjük bizalmát és sok örömet kívánunk a STIHL-termék használatához.



Dr. Nikolas Stihl

**FONTOS! HASZNÁLAT ELŐTT OLVASSA EL, ÉS ŐRIZZE MEG.**

## 2 Erre a használati útmutatóra vonatkozó információk

### 2.1 Vonatkozó dokumentumok

A helyi biztonsági előírások érvényesek.

- ▶ A jelen használati utasításon túl olvassa el, értse meg és tartsa meg az alábbi dokumentumokat is:
  - A használt vágószerszám használati útmutatója és csomagolása

### 2.2 A figyelmeztetések jelölése a szövegben

#### FIGYELMEZTETÉS

- Olyan veszélyekre utal, amelyek súlyos sérüléseket vagy halált okozhatnak.
  - ▶ A megnevezett intézkedésekkel súlyos sérülések vagy halál kerülhető el.

#### TUDNIVALÓ

- Olyan veszélyekre utal, amelyek anyagi károkat okozhatnak.
  - ▶ A megnevezett intézkedésekkel anyagi károk kerülhetők el.

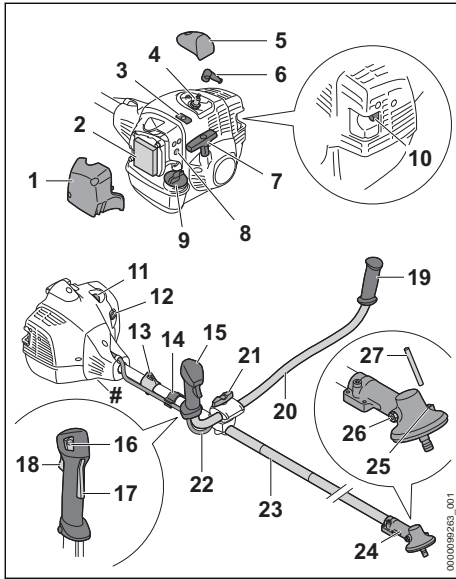
### 2.3 Szimbólumok a szövegben



Ez a szimbólum e használati útmutató egyik fejezetére utal.

## 3 Áttekintés

### 3.1 Motoros kasza



#### 1 Szűrőfedél

A szűrőfedél letakarja a légszűrőt.

#### 2 Légszűrő

A légszűrő kiszűri a motor által beszívott levegőt.

#### 3 Tolóka

A tolóka a nyári vagy téli működtetés beállítására szolgál.

#### 4 Gyújtógyertya

A gyújtógyertya meggyújtja a üzemanyag-levegő keveréket a motorban.

#### 5 Fedél

A fedél letakarja a gyújtógyertya-dugaszt.

#### 6 Gyújtógyertya-dugasz

A gyújtógyertya-dugasz összeköti a gyújtóvezetékét a gyújtógyertyával.

#### 7 Berántófogantyú

A berántófogantyú a motor indítására szolgál.

#### 8 A gázosító beállítócsavarjai

A gázosító beállítócsavarjai a gázosító beállítására szolgálnak.

#### 9 Üzemanyagtartály zárósapkája

Az üzemanyagtartály zárósapkája lezárja az üzemanyagtartályt.

#### 10 Hangtompító

A hangtompító csökkenti a motoros kasza zajkibocsátását.

#### 11 Kézi üzemanyagpumpa

A kézi üzemanyagpumpa megkönnyíti a motor indítását.

#### 12 Az indítócsappantyú emeltyűje

Az indítócsappantyú emeltyűje a motor indítására szolgál.

#### 13 Hordozófül

A hordozófül a hordozórendszer beakasztására szolgál.

#### 14 Gázbovden-tartó

A gázbovden-tartó rögzíti a gázbovdent.

#### 15 Kezelőfogantyú

A kezelőfogantyú a motoros kasza kezelésére, tartására és vezetésére szolgál.

#### 16 Stopgomb

A stopgomb a motor leállítására szolgál.

#### 17 Gázemelőzár

A gázemelőzár a gázemelő kireteszelésére szolgál.

#### 18 Gázemelő

A gázemelő a motor gyorsítására szolgál.

#### 19 Fogantyú

A fogantyú a motoros kasza tartására és vezetésére szolgál.

#### 20 Fogantyúcső

A fogantyúcső köti össze a kezelőfogantyút és a fogantyút a nyellel.

#### 21 Szorítócsavar

A szorítócsavar erősíti oda a fogantyúcsövet a fogantyútámhoz.

#### 22 Gázbovden

A gázbovden köti össze a gázemelőt a motorral.

#### 23 Szár

A szár köti össze valamennyi alkatrészt.

#### 24 Hajtóműház

A hajtóműház lefedi a hajtóművet.

#### 25 Nyílások a dugaszolótűskéhez

A dugaszolótűskék szánt nyílások befogadják a dugaszolótűskét.

#### 26 Zárócsavar


A zárócsavar lezárja a STIHL hajtóműszírnak szánt nyílást.

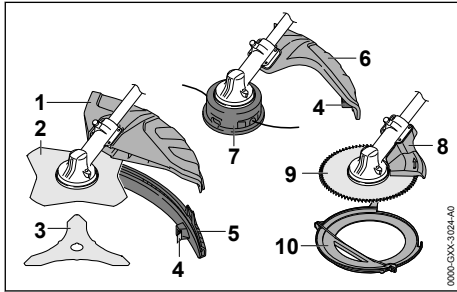
#### 27 Dugaszoló tűske

A dugaszoló tűske blokkolja a tengelyt a vágószerszám felszerelésekor.

#### # Teljesítménytábla a gépszámmal

## 3.2 Védők és vágószerszámok

A védőt és a vágószerszámokat példaként ábrázoljuk. A használatra engedélyezett kombinációt a jelen használati utasításban ismertetjük,  20.



### 1 Univerzális védő

A univerzális védő védi a kezelőt a felvert tárgyakkal és a vágószerszámmal történő érintkezéssel szemben.

### 2 Fűvágólap

A fűvágólap fű és gyom vágására alkalmas.

### 3 Bozótívágó kés

A bozótívágó kés bozót vágására alkalmas.

### 4 Hossztolókés

A hossztolókés munkavégzés közben megfelelő hosszúságúra rövidíti le a damilt.

### 5 Kötény

A kötény meghosszabbítja az univerzális védőt a nyírófejjel történő használathoz.

### 6 Védő, nyírófejekhez

A nyírófejhez tartozó védő védi a kezelőt a felvert tárgyakkal és a nyírófejjel történő érintkezéssel szemben.

### 7 Nyírófej

A nyírófej tartja a damilt.

### 8 Ütköző

Az ütköző védi a kezelőt a felvert tárgyakkal és a körfűrészlappal történő érintkezéssel szemben, valamint munka közben a motoros kasza fán történő megtámasztására is szolgál.

### 9 Körfűrészlap

A körfűrészlap cserjék és fák vágására alkalmas.

### 10 Szállítási védőburkolat

A szállítási védőburkolat akadályozza meg a fém vágószerszámokkal való érintkezést.

## 3.3 Szimbólumok

A szimbólumok a motoros kaszán, és a védőn lehetnek feltüntetve és a következőket jelenthetik:



Ez a szimbólum jelöli az üzemenyagtartályt.



Ez a szimbólum jelöli a kézi üzemenyagpumpát.



Ebben a helyzetben a tolóka téli működésben van.



Ebben a helyzetben van a tolóka nyári működésben.



Az indítócsappantyú emeltyűjének ezen állásában indul üzemel a motor.



Az indítócsappantyú emeltyűjének ezen állásában történik a meleg motor beindítása.



Az indítócsappantyú emeltyűjének ezen állásában történik a hideg motor beindítása.



Ez a szimbólum jelöli a stopgombot.



Ez a szimbólum megmutatja a vágószerszám forgásirányát.

max Ø XXX

Ez a szimbólum a vágószerszám maximális átmérőjét milliméterben.



Ez a szimbólum megmutatja a vágószerszám névleges fordulatszámát.



Garantált zajteljesítményszint dB(A)-ban a 2000/14/EK irányelv szerint, az elektromos termékek zajkibocsátásának összehasonlíthatóságához.

## 4 Biztonsági tudnivalók

### 4.1 Figyelmeztető szimbólumok

#### 4.1.1 Figyelmeztető szimbólumok

A motoros kaszán lévő figyelmeztető szimbólumok jelentése:



Tartsa be a biztonsági utasításokat és azok intézkedéseit.



Olvassa el, értse meg, és tartsa meg a használati utasítást.



Viseljen védőszemüveget, hallásvédőt és védősisakot.



Viseljen védőcsizmát.



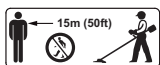
Viseljen munkakesztyűt.



Tartsa be a visszacsapódásra vonatkozó biztonsági előírásokat és azok intézkedéseit.



Tartsa be a felvert tárgyakra vonatkozó biztonsági előírásokat és azok intézkedéseit.



Tartsa be a biztonsági távolságot.



Ne érintse meg a forró felületet.

#### 4.1.2 Nyírófejekhez való védő

A nyírófejekhez való védőn lévő figyelmeztető szimbólumok jelentése:



Ezt a védőt nyírófejekhez használja.



Ezt a védőt ne használja fűvágó lapokhoz.



Ezt a védőt ne használja bozótívágó késekhez.



Ezt a védőt ne használja aprítókésekhez.



Ezt a védőt ne használja körfűrészlapokhoz.

#### 4.1.3 Univerzális védő és kötény

##### Univerzális védő

Az univerzális védőn lévő figyelmeztető szimbólumok jelentése:



Ezt a védőt kötény nélkül ne használja nyírófejhez.



Ezt a védőt fűvágó lapokhoz használja.



Ezt a védőt bozótívágó késekhez használja.



Ezt a védőt ne használja aprítókésekhez.



Ezt a védőt ne használja körfűrészlapokhoz.

##### Kötény

A kötényen lévő figyelmeztető szimbólumok jelentése:



Az univerzális védőt a köténnyel és a hosszolókéssel együtt használja nyírófejekhez.

#### 4.2 Rendeltetésszerű használat

A STIHL FS 240 motoros kaszát a következő feladatokra használják:

- nyírófejjel: Fűnyíráshoz
- fűvágólapal: Fű és gyom nyírására
- bozótívágó késsel: Bozót nyírására max. 20 mm-es átmérőig
- körfűrészlappal: Cserjék és fák fűrészelésére max. 40 mm-es törzsátmérőig

#### ▲ FIGYELMEZTETÉS

- Amennyiben a motoros kaszát nem rendeltetés szerint használják, súlyos vagy halálos személyi sérülések, és anyagi károk következhetnek be.
  - ▶ A motoros kaszát a jelen használati utasításban leírt módon használja.

#### 4.3 A felhasználóval szemben támasztott követelmények

#### ▲ FIGYELMEZTETÉS

- A felhasználók betanítás nélkül nem tudják a motoros kasza veszélyeit felismerni vagy felbecsülni. A felhasználó vagy más személyek súlyos személyi sérüléseket szenvedhetnek el vagy meg is halhatnak.
  - ▶ Olvassa el, értse meg, és tartsa meg a használati utasítást.



- ▶ Amennyiben a motoros kaszát továbbadja más személynek: Adja át vele együtt a használati utasítást is.
- ▶ Bizonyosodjon meg arról, hogy a felhasználó megfelel a következő követelményeknek:
  - A felhasználó kipihent.
  - A felhasználó fizikailag, érzékszerviileg és szellemi képességeinél fogva képes a motoros kaszát kezelni és tud azzal dolgozni. Amennyiben a felhasználó fizikai, érzékszervi vagy szellemi képességeinél fogva korlátozottan képes erre, a felhasználó csak felügyelet mellett vagy egy felelős személy utasításai szerint dolgozhat a berendezéssel.
  - A felhasználó képes felismerni és felbecsülni a motoros kasza veszélyeit.
  - A felhasználó nagykorú vagy a felhasználó a nemzeti jogszabályok szerint felügyelet mellett képzést fog kapni a szakmára.
  - A felhasználó részesült STIHL márkaszerviz vagy szakember általi oktatásban, mielőtt először használná a motoros kaszát.
  - A felhasználó nem áll alkohol, orvosságok vagy drogok hatása alatt.
- ▶ Amennyiben bizonytalanságok merülnének fel: Forduljon STIHL márkaszervizhez.
- A motoros kasza gyújtóberendezése elektromágneses erőtérrel gerjeszt. Az elektromágneses erőtér befolyásolhatja a szívritmus-szabályozókat. A felhasználó súlyos vagy halálos sérülést szenvedhet.
  - ▶ Ha a felhasználó szívritmus-szabályozót hord: Bizonyosodjon meg arról, hogy a berendezés a szívritmus-szabályozóra nincs hatással.

#### 4.4 Ruházat és felszerelés

### ▲ FIGYELMEZTETÉS

- Munkavégzés közben a hosszú haj becsipődhet a motoros kaszába. A felhasználó súlyos sérülést szenvedhet.
  - ▶ A hosszú hajat úgy kösse össze és úgy rögzítse, hogy az a váll felett legyen.
- A munkavégzés során a tárgyak nagy sebességgel repülhetnek fel. A kezelő megsérülhet.



- ▶ Viseljen szorosan illeszkedő védőszemüveget. A megfelelő védőszemüveget az EN 166 szabvány szerint vagy a nemzeti előírásoknak megfelelően vizsgálják, és a megfelelő jelöléssel ellátva kaphatók a boltban.

- ▶ Viseljen arcvédőt.
- ▶ Viseljen ellenálló anyagból készült hosszú nadrágot.
- Munka közben zaj keletkezik. A zaj halláskárosodást okozhat.



- ▶ Viseljen hallásvédőt.

- A leeső tárgyak fejsérüléseket okozhatnak.
  - ▶ Ha munka közben tárgyak zuhanhatnak le: Viseljen védősisakot.



- Munkavégzés közben por kavarodhat fel. A belélegzett por károsíthatja az egészséget és allergiás reakciókat válthat ki.

- ▶ Ha por keveredik fel: Viseljen porvédőmaszkot.
- A nem megfelelő ruházat beakadhat fába, bozótba és a motoros kaszába. A nem megfelelő ruházatot viselő kezelők súlyosan megsérülhetnek.

- ▶ Viseljen testhez simuló ruházatot.
- ▶ Vegye le a sálakat és az ékszereket.

- Munkavégzés közben a kezelő érintkezésbe kerülhet a forgó vágószerszámmal. A felhasználó súlyos sérülést szenvedhet.

- ▶ Viseljen ellenálló anyagú lábbelit.



- ▶ Amennyiben fém vágószerszámot használ: Használjon acél orr-részes védőcsizmát.

- ▶ Viseljen ellenálló anyagból készült hosszú nadrágot.

- A vágószerszám fel- és leszerelésakor, illetve a tisztítás vagy a karbantartás közben a kezelő érintkezésbe kerülhet a vágószerszám vagy a hosszítólékes éles széléivel. A kezelő megsérülhet.



- ▶ Viseljen ellenálló anyagú munkakesztyűt.

- Ha a kezelő nem megfelelő lábbelit visel, elcsúszhat. A kezelő megsérülhet.
  - ▶ Viseljen kemény, zárt lábbelit recézett talppal.

#### 4.5 Munkaterület és környezet

### ▲ FIGYELMEZTETÉS

- A beavatatlan személyek, a gyermekek és állatok nem tudják a motoros kasza és a felre-pített tárgyak veszélyeit felismerni és felbecsülni. A beavatatlan személyek, a gyermekek

és állatok súlyos sérüléseket szenvedhetnek és anyagi károk keletkezhetnek.



► A beavatatlan személyeket, a gyermekeket és állatokat tartsa 15 m-es körzetben távol a munkaterülettől.

- A tárgyaktól 15 m-es távolságot kell tartani.
- Ne hagyja őrizetlenül a motoros kaszát.
- Biztosítsa, hogy gyermekek ne tudjanak a motoros kaszával játszani.
- Amikor a motor jár, forró kipufogógázok áramlanak a hangtompítóból. A forró kipufogógázok meggyújthatnak gyúlékony anyagokat és tüzekeket okozhatnak.
  - Tartsa távol a kipufogógáz sugarát a gyúlékony anyagoktól.

## 4.6 Biztonságos állapot

### 4.6.1 Motoros kasza

A motoros kasza akkor van biztonságos állapotban, amikor a következő feltételek teljesülnek:

- A motoros kasza sértetlen.
- Nem lép ki üzemanyag a motoros kaszából.
- Az üzemanyagtartály zárósapkája le van zárva.
- A motoros kasza tiszta.
- A kezelőelemek működnek és nincsenek módosítva.
- A vágószerszámnak és a védőnek a jelen használati utasításban megadott egyik kombinációja van felszerelve.
- A vágószerszám és védő felszerelése megfelelő.
- Ehhez a motoros kaszához illő eredeti STIHL tartozék van beszerelve.
- A tartozék megfelelően van felszerelve.
- Minden hozzáférhető csavart és rögzítőalkatrészt erősen meg kell húzni.
- A vágószerszám üresjáratban nem mozog.

### ▲ FIGYELMEZTETÉS

- Nem biztonságos állapotban az alkatrészek esetleg a továbbiakban nem működnek megfelelően, és a biztonsági berendezések hatástalanná válnak, valamint üzemanyag léphet ki. Súlyos vagy halálos személyi sérülések következhetnek be.
  - Ne dolgozzon sérült motoros kaszával.
  - Ha üzemanyag lép ki a motoros kaszából: Ne dolgozzon a motoros kaszával és keresen fel egy STIHL márkaszervizt.
  - Zárja le az üzemanyagtartály zárósapkáját.
  - Ha a motoros kasza bepiszkolódott: Tisztítsa meg a motoros kaszát.

- Ne módosítsa a motoros kaszát. Kivétel: A vágószerszámnak és a védőnek a jelen használati útmutatóban megadott egyik kombinációjának felszerelése.
- Amennyiben a kezelőelemek nem működnek: Ne dolgozzon a motoros kaszával.
- Ehhez a motoros kaszához illő eredeti STIHL tartozékot szereljen be.
- A vágószerszámot és a védőt a jelen használati utasításban leírt módon szerelje fel.
- A tartozékot a jelen használati utasításban vagy a tartozék használati utasításában leírt módon szerelje fel.
- Húzza meg erősen a laza csavarokat és rögzítőalkatrészeket.
- Amennyiben a vágószerszám üresjáratban együtt forog: Hárítsa el az üzemzavarokat.
- Ne dugjon tárgyakat a motoros kasza nyílásaiba.
- Az elhasználadott vagy megrongálódott táblákat ki kell cserélni.
- Amennyiben bizonytalanságok merülnek fel: Forduljon STIHL márkaszervizhez.

### 4.6.2 Védő

A védőelem akkor van biztonságos állapotban, amikor a következő feltételek teljesülnek:

- A védő sértetlen.
- Ha a védőt nyírófejekhez használják: A hosszolókés megfelelően van beszerelve.
- Amennyiben nyírófejjel együtt univerzális védőt használ: A hosszolókés és a kötény megfelelően van felszerelve.

## ▲ FIGYELMEZTETÉS

- Nem biztonságos állapotban az alkatrészek esetleg a továbbiakban nem működnek megfelelően, és a biztonsági berendezések hatástalanná válhatnak. A felhasználó súlyos sérülést szenvedhet.
  - Ne dolgozzon sérült védővel.
  - Ha a védőt nyírófejekhez használják: Helyesen felszerelt hosszolókéssel dolgozzon.
  - Amennyiben nyírófejjel együtt univerzális védőt használ: Megfelelően felszerelt hosszolókéssel és köténnyel dolgozzon.
  - Amennyiben bizonytalanságok merülnek fel: Forduljon STIHL márkaszervizhez.

### 4.6.3 Nyírófej

A nyírófej akkor van biztonságos állapotban, amikor a következő feltételek teljesülnek:

- A nyírófej sértetlen.
- A nyírófej nincs blokkolva.



- A nyírófej felszerelése megfelelő és szorosan meg van húzva.
- A damilok felszerelése megfelelő.
- Nem lépte túl a kopási határt.

## ▲ FIGYELMEZTETÉS

- Nem biztonságos állapotban a nyírófej részei vagy a damil eloldódhatnak, és elpattanhatnak. Súlyos személyi sérülések következhetnek be.
  - ▶ Ne dolgozzon sérült nyírófejjel.
  - ▶ Ne helyettesítse a damilt fém tárgyakkal.
  - ▶ Vegye figyelembe és tartsa be a kopási határokat.
  - ▶ Amennyiben bizonytalanságok merülnének fel: Forduljon STIHL márkakereskedéshez.

### 4.6.4 Fém vágószerszám

A fém vágószerszám akkor van biztonságos állapotban, amikor a következő feltételek teljesülnek:

- A fém vágószerszám és a felszerelhető tartozékok sértetlenek.
- A fém vágószerszám nincs eldeformálódva.
- A fém vágószerszám felszerelése megfelelő és szorosan meg van húzva.
- A fém vágószerszám élezése megfelelő.
- A fém vágószerszám a vágóéleken nem sorjás.
- Nem lépte túl a kopási határt.
- Ha nem a STIHL által gyártott fém vágószereszmotort használ, az nem lehet se nehezebb, se vastagabb, se más formájú, se rosszabb minőségű, és az átmérője sem lehet nagyobb, mint a STIHL által engedélyezett legnagyobb fém vágószereszmotomé.

## ▲ FIGYELMEZTETÉS

- Nem biztonságos állapotban leoldódhatnak és elpattanhatnak a fém vágószereszmotó részei. Súlyos személyi sérülések következhetnek be.
  - ▶ Mindig sértetlen fém vágószereszmotóval és sértetlen felszerelhető tartozékokkal dolgozzon.
  - ▶ Szakszerűen élezze a fém vágószereszmotót.
  - ▶ A vágóéleken lévő sorjákat reszelővel távolítsa el.
  - ▶ Adja le a fém vágószereszmotót egy STIHL márkaszervizben kiegyensúlyozás céljából.
  - ▶ Vegye figyelembe és tartsa be a kopási határokat.
  - ▶ Az ebben a használati utasításban megadott fém vágószereszmotót használja.
  - ▶ Amennyiben bizonytalanságok merülnének fel: Forduljon STIHL márkakereskedéshez.

## 4.7 Üzemanyag és tankolás

### ▲ FIGYELMEZTETÉS

- Az ehhez a motoros kaszához használt üzemanyag benzin és kétütemű motorolaj keverékből áll. Az üzemanyag és a benzin rendkívül gyúlékony. Ha az üzemanyag vagy a benzin nyílt lánggal vagy forró tárgyakkal kerül kapcsolatba, az üzemanyag és a benzin tüzeket és robbanásokat okozhatnak. Súlyos, akár halálos személyi sérülések következhetnek be, és anyagi károk keletkezhetnek.
  - ▶ Óvja az üzemanyagot és a benzint a nyílt lángtól és hőtől.
  - ▶ Ne csepegtesse el az üzemanyagot és a benzint.
  - ▶ Ha kilocsant az üzemanyag: Ronggyal törölje fel az üzemanyagot és a motort csak akkor próbálja meg indítani, amikor a motoros kasza minden alkatrésze száraz.
  - ▶ Dohányozni tilos.
  - ▶ Ne tankoljon láng közelében.
  - ▶ Tankolás előtt állítsa le a motort és várja meg, amíg lehül.
  - ▶ A tankolási helytől legalább 3 méter távolságban indítsa csak be a motort.
- A belélegzett üzemanyaggyökök és benzingyök mérgezőek lehetnek.
  - ▶ Ne lélegezze be az üzemanyaggyököket és a benzingyököket.
  - ▶ Tankoljon jól szellőző helyen.
- Munka közben a motoros kasza felmelegszik. Az üzemanyag kitérő és az üzemanyagtartályban túlnyomás alakulhat ki. Amikor az üzemanyagtartály zárósapkáját kinyitják, az üzemanyag kifröccsenhet. A kifröccsenő üzemanyag meggyulladhat. A felhasználó súlyos sérülést szenvedhet.
  - ▶ Először hagyja lehűlni a motoros kaszát, és aztán nyissa ki az üzemanyagtartály zárósapkáját.
- Az a ruhadarab, amely érintkezésbe kerül az üzemanyaggal vagy a benzinnel, könnyebben gyullad meg. Súlyos, akár halálos személyi sérülések következhetnek be, és anyagi károk keletkezhetnek.
  - ▶ Ha a ruha érintkezésbe kerül az üzemanyaggal vagy a benzinnel: Cseréljen ruhát.
- Az üzemanyag, a benzin és a kétütemű motorolaj veszélyeztethetik a környezetet.
  - ▶ Ne csepegtesse el az üzemanyagot, a benzint és a kétütemű motorolajat.
  - ▶ Az üzemanyagot, a benzint és a kétütemű motorolajat előírás szerint és környezetbarát módon ártalmatlanítsa.



- Ha üzemanyag, benzin és a kétütemű motorolaj bőrrrel vagy a szemmel kerül érintkezésbe, bőr- és szemirritáció következhet be.
  - ▶ Kerülje az érintkezést az üzemanyaggal, a benzinnel és a kétütemű motorolajjal.
  - ▶ Amennyiben érintkezésbe került a bőrrrel: Mossa le az érintett bőrfelületet bő vízzel és szappannal.
  - ▶ Amennyiben érintkezésbe került a szemmel: Öblítse a szemet minimum 15 percen át bő vízzel és forduljon orvoshoz.
- A motoros kasza gyújtóberendezése szikrát gerjeszt. A szikrák kifelé távozhatnak, és gyúlékony vagy robbanékony környezetben tüzvészeket és robbanásokat okozhatnak. Súlyos, akár halálos személyi sérülések következhetnek be, és anyagi károk keletkezhetnek.
  - ▶ A használati utasításban megadott gyújtógyertyát használjon.
  - ▶ Csavarja be a gyújtógyertyát és húzza meg szorosra.
  - ▶ Erősen nyomja rá a gyújtógyertya dugaszt.
- Ha a motoros kaszát olyan üzemanyaggal tölti meg, amelyet nem megfelelő benzinnel vagy nem megfelelő kétütemű motorolajjal kevertek, vagy nem megfelelő benzin és a kétütemű motorolaj keverési aránya, a motoros kasza megrongálódhat.
  - ▶ Az üzemanyagot a jelen használati utasításban leírt módon keverje.
- Ha az üzemanyagot hosszabb ideig fogja tárolni, a benzin és a kétütemű motorolaj keveréke szétválhat vagy előregedhet. Ha a motoros kaszát különvált vagy előregedett üzemanyaggal tankolja meg, a motoros kasza megrongálódhat.
  - ▶ Mielőtt megtankolja a motoros kaszát: Keverje át az üzemanyagot.
  - ▶ Olyan benzintől és kétütemű motorolajból álló keveréket használjon, amely nem régebbi 30 napnál (STIHL MotoMix: 5 év).

## 4.8 Munkálatok

### ▲ FIGYELMEZTETÉS

- Ha a felhasználó nem megfelelően indítja a motort, a felhasználó elveszítheti az uralmát a motoros kasza felett. A felhasználó súlyos sérülést szenvedhet.
  - ▶ A motort a jelen használati utasításban leírt módon indítsa.
  - ▶ Amennyiben a vágószerszám talajt vagy tárgyat érint: Ne indítsa be a motort.
- A felhasználó bizonyos helyzetekben nem tud koncentrált odafigyeléssel tovább dolgozni. A felhasználó elveszítheti az uralmát a motoros kasza felett, megbotolhat, eleshet és súlyosan megsérülhet.
  - ▶ Nyugodtan és megfontoltan dolgozzon.
  - ▶ Amennyiben a fény- és látásviszonyok gyengék: Ne dolgozzon a motoros kaszával.
  - ▶ Egyedül kezelje a motoros kaszát.
  - ▶ Vezesse a vágószerszámot a talajhoz közel.
  - ▶ Ügyeljen az akadályokra.
  - ▶ A talajon állva dolgozzon és tartsa meg egyensúlyát.
  - ▶ Ha fáradtság jelei jelentkeznének: Iktasson be egy szünetet.
- Ha a motor jár, kipufogógázokat bocsát ki. A belélegzett kipufogógázok mérgező hatással lehetnek személyekre.
  - ▶ Ne lélegezzen be a kipufogógázokat.
  - ▶ A motoros kaszát jól szellőző helyen használja.
  - ▶ Ha rosszullét, fejfájás, látási zavarok, hallási zavarok vagy szédülés jelentkezik: Hagyja abba a munkát és forduljon orvoshoz.
- Ha a felhasználó hallásvédőt visel és a motor jár, a felhasználó kevésbé hallja és kevésbé tudja felmérni a zajokat.
  - ▶ Nyugodtan és megfontoltan dolgozzon.
- Ha dolgozik a motoros kaszával és az indítócsappantyú emeltyűje **Z** vagy **Z** állásban van, akkor a kezelő nem tudja kontroll alatt tartani a motoros kaszát munkavégzés közben. A felhasználó súlyos sérülést szenvedhet.
  - ▶ Győződjön meg arról, hogy az indítócsappantyú munkavégzéskor **I** állásban van.
  - ▶ A motort a jelen használati utasításban leírt módon indítsa.
- A forgó vágószerszám megvághatja a kezelőt. A felhasználó súlyos sérülést szenvedhet.
  - ▶ Ne érintse meg a forgó vágószerszámot.
  - ▶ Amennyiben a vágószerszámot tárgy akadályozza: Állítsa le a motort. Csak ezután távolítsa el a tárgyat.
- Amennyiben túl hosszú damillal dolgozik, a motoros kasza megrongálódhat.
  - ▶ Használjon megfelelő védőt, rászertelt hosszolókéssel.
- Amennyiben a vágószerszámot tárgy akadályozza és közben gázt adnak, akkor a motoros kasza károsodhat.
  - ▶ Állítsa le a motort. Csak ezután távolítsa el a tárgyat.
- Amennyiben a motoros kasza munkavégzés közben változik vagy szokatlanul viselkedik,

előfordulhat, hogy a motoros kasza nincs biztonságos állapotban. Súlyos személyi sérülések és anyagi károk keletkezhetnek.

▶ Hagyja abba a munkát és forduljon STIHL márkaszervizhez.

- Munkavégzés közben a motoros kasza rezgéseket generálhat.

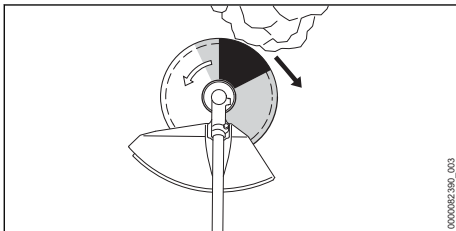


▶ Viseljen kesztyűt.

▶ Tartson munkaközi szüneteket.  
▶ Amennyiben vérkeringési zavarok tünetei jelentkeznek: Forduljon orvoshoz.

- Amennyiben munkavégzés közben a vágószerszám idegen tárgyat talál el, az vagy annak leváló részei nagy sebességgel felrepülhetnek. Személyi sérülések és anyagi károk keletkezhetnek.
  - ▶ Távolítsa el az idegen tárgyakat a munkaterületről.
- Ha a forgó vágószerszám kemény tárgyat ér, szikrák keletkezhetnek és a vágószerszám megsérülhet. A szikrák gyúlékony környezetben tüzet okozhatnak. Súlyos, akár halálos személyi sérülések következhetnek be, és anyagi károk keletkezhetnek.
  - ▶ Ne dolgozzon gyúlékony környezetben.
  - ▶ Bizonyosodjon meg arról, hogy a vágószerszám biztonságos állapotban van.
- A vágószerszám a gázemelőtől elengedése után még rövid ideig tovább forog. Súlyos személyi sérülések következhetnek be.
  - ▶ Várja meg amíg a vágószerszám leáll.
- A felhasználó veszélyes helyzetben pánikba eshet és előfordulhat, hogy nem veszi le a hordozórendszert. A felhasználó súlyos sérülést szenvedhet.
  - ▶ Gyakorolja a hordozórendszer levételét.

## 4.9 Visszaható erők



A visszacsapódásnak a következő okai lehetnek:

- A forgó fém vágószerszám a szürkével jelzett területen vagy a feketével jelzett területen kemény tárgyba ütközik és gyorsan lefékező.
- A forgó fém vágószerszám beakadt.

A feketével jelzett területen áll fenn a legnagyobb veszélye a visszacsapódásnak.

## ▲ FIGYELMEZTETÉS

- Ezen okokból kifolyólag a vágószerszám forgó mozgása erőteljesen lefékeződik vagy le is állhat és a vágószerszám jobbra vagy a kezelő irányába lökődhet (fekete nyíl). A kezelő elveszítheti az uralmát a motoros kasza felett. Súlyos vagy halálos személyi sérülések következhetnek be.
  - ▶ Két kézzel fogja a motoros kaszát.
  - ▶ A használati utasításban leírt módon dolgozzon.
  - ▶ Ne dolgozzon a feketével jelölt területtel.
  - ▶ A jelen használati utasításban ismertetett egyik vágószerszám, védő és hordozórendszer kombinációt használja.
  - ▶ Szakszerűen élezze a fém vágószerszámot.
  - ▶ Teljes gázzal dolgozzon.

## 4.10 Szállítás

### ▲ FIGYELMEZTETÉS

- Munkavégzés közben a hajtóműház felhevülhet. A kezelő megégetheti magát.
  - ▶ Ne érintse meg a forró hajtóműházat.
- Szállítás közben a motoros kasza felborulhat vagy mozoghat. Személyi sérülések és anyagi károk keletkezhetnek.
  - ▶ Állítsa le a motort.
  - ▶ Amennyiben fém vágószerszám van felszerelve: Szereljen fel szállítási védőburkolatot.
  - ▶ Biztosítsa a motoros kaszát feszítőhevederekkel, szíjjal vagy egy hálóval úgy, hogy ne tudjon felborulni vagy mozogni.
- A motor járátása után a hangtompító és a motor forró lehet. A kezelő megégetheti magát.
  - ▶ A motoros kaszát szállításkor úgy vigye a szárnál fogva, hogy a vágószerszám hátrafelé nézzen és a motoros kasza egyensúlyban legyen.

## 4.11 Tárolás

### ▲ FIGYELMEZTETÉS

- A gyermekek nem tudják a motoros kasza veszélyeit felismerni és felbecsülni. A gyermekek súlyos sérüléseket szenvedhetnek.
  - ▶ Állítsa le a motort.
  - ▶ Amennyiben fém vágószerszám van felszerelve: Szereljen fel szállítási védőelemet.

- ▶ A motoros kasza gyermekektől távol tartandó.
- ▶ A motoros kaszát stabil és leesés ellen biztosított helyzetben kell tárolni.
- A motoros kasza elektromos érintkezői és fém alkatrészei berozsódhatnak nedvesség hatására. A motoros kasza megrongálódhat.
  - ▶ A motoros kaszát tisztán és szárazon tárolja.

## 4.12 Tisztítás, karbantartás és javítás

### ▲ FIGYELMEZTETÉS

- Amennyiben tisztítás, karbantartás vagy javítás során jár a motor, a vágószerszám akaratlanul elindulhat. Súlyos személyi sérülések és anyagi károk keletkezhetnek.
  - ▶ Állítsa le a motort.
- A motor járatása után a hangtompító és a motor forró lehet. Égési sérüléseket szenvedhetnek el.
  - ▶ Várjon, amíg a hangtompító és a motor lehűlnek.
- Munkavégzés közben a hajtóműház felhevülhet. A kezelő megégetheti magát.



- ▶ Ne érintse meg a forró hajtóműházat.

- A dörzshatású tisztítószer, a vízszugárral vagy hegyes tárgyakkal való tisztítás megrongálhatja a motoros kaszát, a védőt vagy a vágószerszámot. Amennyiben a motoros kaszát, a védőt vagy a vágószerszámot nem megfelelőképpen tisztítják, az alkatrészek nem működnek megfelelően és a biztonsági berendezések hatástalanná válnak. Súlyos személyi sérülések következhetnek be.
  - ▶ A motoros kaszát, a védőt és a vágószerzámot a jelen használati utasításban leírt módon tisztítsa.
- Ha a bozótvégót, terelőlapot vagy vágószerzámot nem így tartják karban vagy javítják meg, előfordulhat, hogy az alkatrészek nem működnek megfelelően és a biztonsági berendezések hatástalanná válnak. Súlyos vagy halálos személyi sérülések következhetnek be.
  - ▶ Karbantartja vagy javítsa a bozótvégót és a terelőlapot a jelen kézikönyvben leírtak szerint.
  - ▶ A vágószerzám karbantartását a használt vágószerzám használati utasításában leírt módon vagy a használt vágószerzám csomagolásán leírt módon végezze.

- A vágószerzámok tisztításakor vagy karbantartásakor a kezelő megvághatja magát az éles vágóélekkel. A kezelő megsérülhet.



- ▶ Viseljen ellenálló anyagú munkakesztyűt.

## 5 A motoros kasza használatra készsé tétele

### 5.1 A motoros kasza használatra való előkészítése

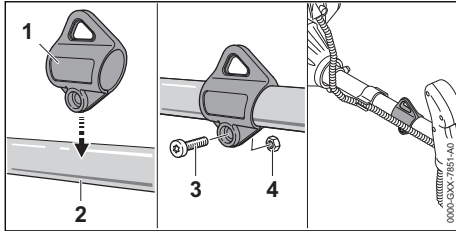
Minden munkakezdés előtt a következő lépéseket kell megtenni:

- ▶ Bizonyosodjon meg róla, hogy a következő alkotóelemek biztonságos állapotban vannak:
  - Motoros kasza, 4.6.1.
  - Védő, 4.6.2.
  - Nyírófej vagy fém vágószerzám, 4.6.3 vagy 4.6.4.
- ▶ Tisztítsa meg a motoros kaszát, 15.1.
- ▶ Szerelje fel a hordozófület, 6.1.
- ▶ Szerelje fel a kétkezes fogantyút, 6.2.
- ▶ Válassza ki a vágószerzám, védő és hordozórendszer kombinációját, 20.
- ▶ A védő felszerelése, 6.3.1.
- ▶ Amennyiben nyírófejjel együtt univerzális védőt használ: Szereljen fel kötényt és hosszolókést, 6.4.1.
- ▶ Szereljen fel nyírófejet vagy fém vágószerzámot, 6.5.1 vagy 6.6.1.
- ▶ Tankolja meg a motoros kaszát, 8.2.
- ▶ A hordozórendszer felvétele és beállítása, 7.1.
- ▶ Állítsa be a kétkaros fogantyút, 7.2.
- ▶ A motoros kasza kiegyensúlyozása, 7.3.
- ▶ Kezelőelemek vizsgálata, 10.1.
- ▶ Amennyiben nem tudja a lépéseket kivitelezni: Ne használja a motoros kaszát és forduljon STIHL márkaszervizhez.

## 6 A motoros kasza össze-szerelése

### 6.1 A hordozószem felszerelése

- ▶ Állítsa le a motort.

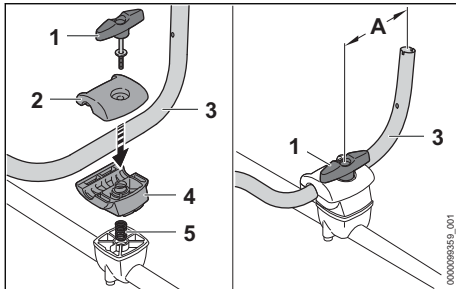


- ▶ Helyezze fel a hordozószemet (1) a szárra (2) és nyomja rá a szárra (2).
- ▶ Helyezze be az anyát (4).
- ▶ Csavarja be és húzza meg szorosan a csavart (3).

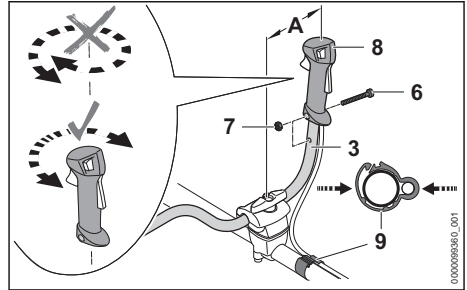
A hordozószemet nem kell ismét leszerelni.

## 6.2 A kétkezes fogantyú felszerelése

- ▶ Állítsa le a motort.



- ▶ Csavarja ki a szorítócsavart (1).
- ▶ Vegye le a szorítóhéjakat (2 és 4).
- ▶ Helyezze be a fogantyúcsövet (3) az alsó szorítóhéjba (4).
- ▶ Helyezze fel a felső szorítóhéjat (2).
- ▶ Helyezze be a rugót (5) alulról az alsó szorítóhéjba (4).
- ▶ Helyezze a szorítóhéjakat (2 és 4) a szárra és csavarja be a szorítócsavart (1).
- ▶ Billentse fel a fogantyúcsövet (3) és igazítsa be oly módon, hogy az (A) távolság 15 cm legyen. Közben ne fogja be a fogantyúcsövet (3) a hajlított részbe.
- ▶ Húzza meg a szorítócsavart (1).



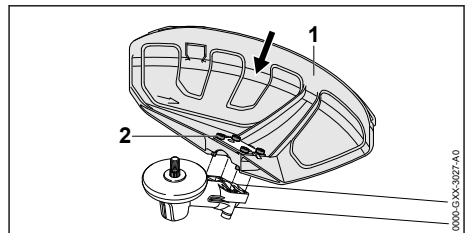
- ▶ Csavarja ki a csavart (6).
- ▶ Helyezze a kezelőfogantyút (8) a fogantyúcsőre (3) úgy, hogy a kezelőfogantyú és a fogantyúcső furatai fedjék egymást, a kapcsolóemelő pedig a hajtóműház irányába nézzen. Közben ne fordítsa el a kezelőfogantyút (8).
- ▶ Helyezze be az anyát (7).
- ▶ Csavarja be a csavart (6) és húzza meg szorosan.
- ▶ Helyezze el a gázbovden-tartót (9) és a gázbovdent a száron. A gázbovdent nem szabad megtörni vagy szűk sugárban vezetni, a gázemelő pedig könnyen mozgatható legyen.
- ▶ Nyomja össze a gázbovden-tartót (9). A gázbovden-tartó (9) hallhatóan reteszelődik.

A kétkezes fogantyút nem kell ismét leszerelni.

## 6.3 Védő és ütköző fel- és leszerelése

### 6.3.1 A védő felszerelése

- ▶ Állítsa le a motort.



- ▶ Tolja a védőt (1) ütközésig a hajtóműházon lévő vezetőfkbe.
- ▶ Csavarja be a csavarokat (2) és húzza meg.

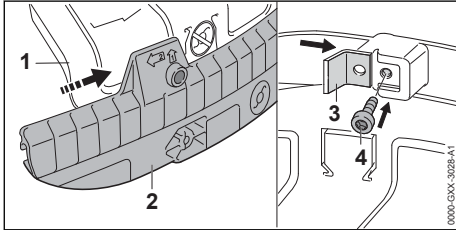
### 6.3.2 A védő leszerelése

- ▶ Állítsa le a motort.
- ▶ Csavarja ki a csavarokat.
- ▶ Vegye le a védőt.

## 6.4 A kötény felszerelése és leszerelése

### 6.4.1 A kötény felszerelése

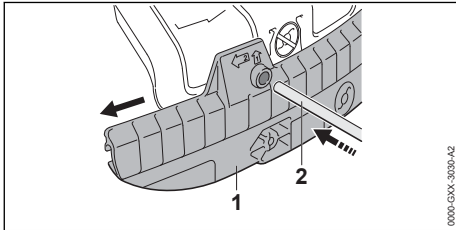
- ▶ Állítsa le a motort.



- ▶ Tolja a kötény (2) vezetőhornyát az univerzális védő (1) lécre, hogy az hallhatóan bekattanjon.
- ▶ Tolja a hossztolókést (3) a kötény (2) vezetőhornyába.
- ▶ Csavarja be és húzza meg szorosan a csavart (4).

### 6.4.2 A kötény leszerelése

- ▶ Állítsa le a motort.



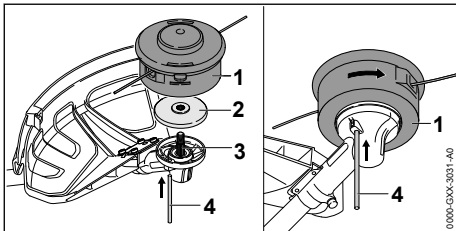
- ▶ Tolja a dugaszolótüskét (2) a kötény (1) vezetőhornyába.
- ▶ Húzza le a kötényt (1) a dugaszolótüskével (2) együtt.

A hossztolókést nem kell újra leszerelni a kötényről (1).

## 6.5 A nyírófej fel- és leszerelése

### 6.5.1 A nyírófej felszerelése

- ▶ Állítsa le a motort.



- ▶ Helyezze a nyomótányért (2) a tengelyre (3) úgy, hogy a kisebb átmérő felfelé nézzen.
- ▶ Helyezze a nyírófejet (1) a tengelyre (3) és húzza kézzel az óramutató járásával ellentétes irányba.
- ▶ Ütközésig nyomja be a furatba a dugaszolótüskét (4) és tartsa nyomva.
- ▶ Addig forgassa óramutató járásával megegyező irányban a nyírófejet (1), hogy a dugaszolótüske (4) bekattanjon. A tengely (3) le van blokkolva.
- ▶ A nyírófejet (1) kézzel húzza meg.
- ▶ Húzza le a dugaszolótüskét (4).

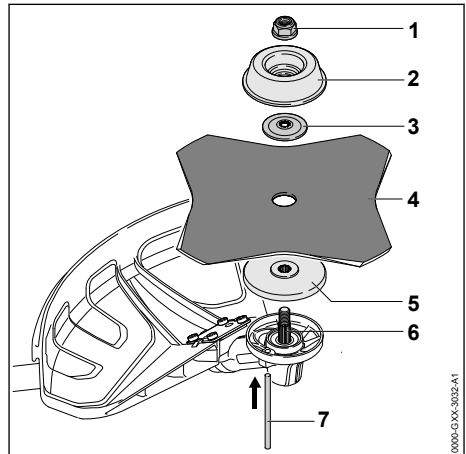
### 6.5.2 A nyírófej leszerelése

- ▶ Állítsa le a motort.
- ▶ Nyomja be a furatba a dugaszolótüskét ütközésig és tartsa nyomva.
- ▶ A nyírófejet forgassa el annyira, hogy a dugaszolótüske bekattanjon. A tengely le van blokkolva.
- ▶ Csavarja ki a nyírófejet az óramutató járásának megfelelően.
- ▶ Vegye le a nyomótányért.
- ▶ Húzza le a dugaszolótüskét.

## 6.6 Fém vágószerszámok fel- és leszerelése

### 6.6.1 A fém vágószerszám felszerelése

- ▶ Állítsa le a motort.



- ▶ Helyezze a nyomótányért (5) a tengelyre (6) úgy, hogy a kisebb átmérő felfelé mutasson.

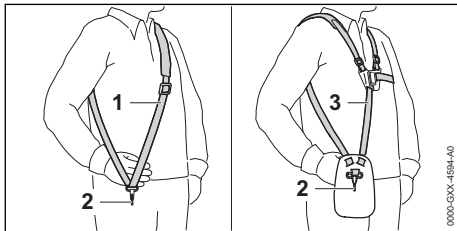
- ▶ Helyezze a fém vágószerszámot (4) a nyomótányérra (5). Ha a körfűrész vagy a fűvágópót több, mint 4 vágóéllel használják: A vágóéleket úgy helyezze, hogy azok ugyanabba az irányba álljanak, ahogy azt a védőn lévő nyíl mutatja.
- ▶ Helyezze a nyomótányért (3) a fém vágószerszámmra (4) úgy, hogy a kúpos rész felfelé nézzen.
- ▶ Helyezze a futótárcsát (2) a nyomótányérra (3) úgy, hogy a zárt oldal felfelé mutasson.
- ▶ Nyomja be a furatba a dugaszolótüskét (7) ütközésig és tartsa nyomva.
- ▶ Addig forgassa óramutató járásával ellentétes irányba a fém vágószerszámot (4), hogy a dugaszolótüske (7) bekattanjon. A tengely (6) le van blokkolva.
- ▶ Az anyát (1) forgassa el az óramutató járásával ellentétes irányba és húzza meg.
- ▶ Húzza le a dugaszolótüskét (7).

### 6.6.2 A fém vágószerszám leszerelése

- ▶ Állítsa le a motort.
- ▶ Nyomja be a furatba a dugaszolótüskét ütközésig és tartsa nyomva.
- ▶ Addig forgassa óramutató járásával meggyező irányban a fém vágószerszámot, amíg a dugaszolótüske be nem kattan. A tengely le van blokkolva.
- ▶ Csavarja le az anyát az óramutató járásának megfelelő irányban.
- ▶ Vegye le a rögzítőalkatrészeket, a fém vágószerszámokat és a nyomótányért.
- ▶ Húzza le a dugaszolótüskét.

## 7 A motoros kasza beállítása a felhasználó számára

### 7.1 A hordozórendszer felvétele és beállítása



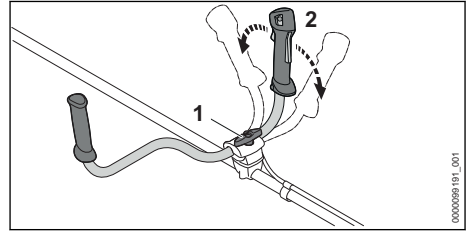
- ▶ Tegye fel az egyvállas hevedert (1) vagy a kettős vállhevedert (3).
- ▶ Az egyvállas hevedert (1) vagy a kettős vállhevedert (3) úgy állítsa be, hogy a karabinerho-

rog (2) kb. tenyérnyire legyen a jobb csipő alatt.

### 7.2 A kétkaros fogantyú beállítása

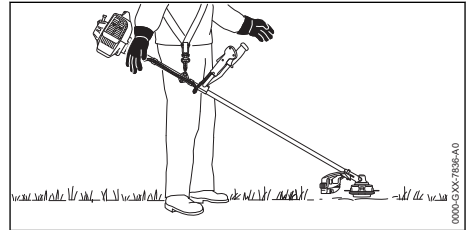
A felhasználó testmagasságától függően a kétkezes fogantyút különböző pozíciókba lehet állítani.

- ▶ Állítsa le a motort.
- ▶ Akassza be a motoros kaszát a hordozórendszeren lévő karabinerhorog hordozófülébe.



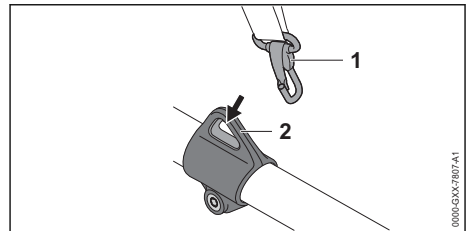
- ▶ Oldja a szorítócsavart (1).
- ▶ Billentse a kétkaros fogantyút (2) a kívánt pozícióba.
- ▶ Húzza meg szorosan a szorítócsavart (1).

### 7.3 A motoros kasza kiegyensúlyozása



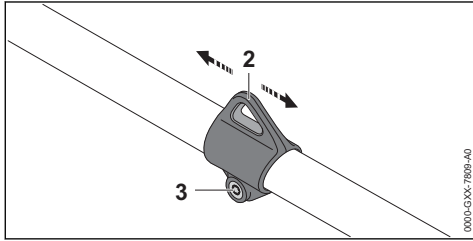
A vágószerszámnak kissé fel kell feküdnie a talajra.

- ▶ Állítsa le a motort.



- ▶ Akassza be a hordozófület (2) a karabinerhorogba (1).
- ▶ Hagyja kilengeni a motoros kaszát.

- ▶ Ha egy vágószerszám helyzetét kilengett állapotban igazítani kell:



- ▶ Lazítsa meg a csavart (3).
- ▶ Tolja el a hordozófület (2) a száron úgy, hogy létrejöjjön kilengett állapotban a megfelelő helyzet.
- ▶ Húzza meg a csavart (3) szorosan.

## 8 Üzemanyag keverése és a motoros kasza megtankolása

### 8.1 Üzemanyag keverése

Az ehhez a motoros kaszához szükséges üzemanyag benzin és kétütemű motorolaj keverékéből áll, 1:50 keverési arányban.

A STIHL a készre kevert STIHL MotoMix üzemanyagot ajánlja.

Amennyiben az üzemanyagot saját maga keveri, csak STIHL kétütemű motorolajat, vagy másik nagy teljesítményű motorolajat szabad használnia, a következő osztályokból: JASO FB, JASO FC, JASO FD, ISO-L-EGB, ISO-L-EGC vagy ISO-L-EGD.

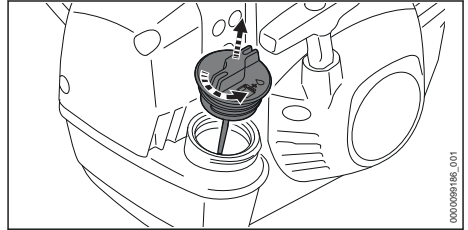
A STIHL a STIHL HP Ultra kétütemű motorolaj vagy azzal egyenértékű nagy teljesítményű motorolaj használatát írja elő, hogy a gép teljes élettartamán keresztül biztosítani tudja az emissziós határértékeket.

- ▶ Bizonyosodjon meg arról, hogy a benzin oktánszáma legalább 90 ROZ, a benzin alkoholtartalma pedig legfeljebb 10 % (Brazília esetén: 27%).
- ▶ Bizonyosodjon meg arról, hogy az alkalmazott kétütemű motorolaj megfelel az elvárásoknak.
- ▶ A kívánt üzemanyag-mennyiségtől függően határozza meg az 1:50 arányú keverékhez a kétütemű motorolaj és a benzin helyes mennyiségét. Példák üzemanyag-keverékre:
  - 20 ml kétütemű motorolaj, 1 liter benzin
  - 60 ml kétütemű motorolaj, 3 liter benzin
  - 100 ml kétütemű motorolaj, 5 liter benzin

- ▶ Öntsön először kétütemű motorolajat, majd benzint egy tiszta, üzemanyag tárolására jóváhagyott kannába.
- ▶ Keverje át az üzemanyagot.

### 8.2 A motoros kasza megtankolása

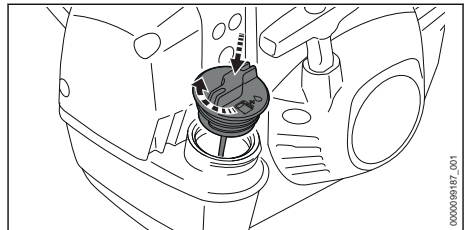
- ▶ Állítsa le a motort.
- ▶ Helyezze a motoros kaszát egy sík felületre úgy, hogy az üzemanyagtartály zárósapkája felfelé nézzen.
- ▶ Tisztítsa meg az üzemanyagtartály zárósapkája környékét nedves kendővel.



- ▶ Forgassa addig az üzemanyagtartály zárósapkáját az óramutató járásával ellentétes irányba, hogy az üzemanyagtartály zárósapkáját le lehessen venni.
- ▶ Vegye le az üzemanyagtartály zárósapkáját.

#### TUDNIVALÓ

- Az üzemanyag-keverék fény, napsütés és szélsőséges hőmérsékletek hatására gyorsabban különválhat vagy előregedhet. Ha különvált vagy előregedett üzemanyagot tankol, a motoros kasza megrongálódhat.
  - ▶ Keverje át az üzemanyagot.
  - ▶ Ne tankolja be az üzemanyagot, ha azt 30 napnál (STIHL MotoMix esetén: 5 év) hosszabb ideig tárolták.
- ▶ Töltse be az üzemanyagot úgy, hogy az ne loccsanjon ki, és az üzemanyagtartály szélétől legalább 15 mm szabadon maradjon.



- ▶ Helyezze fel az üzemanyagtartály zárósapkáját az üzemanyagtartályra.

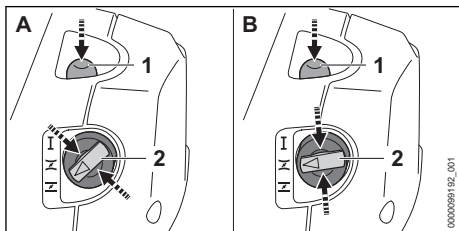


- ▶ Forgassa el az üzemanyagtartály zárósapkáját az óramutató járásával megegyező irányba és húzza meg kézzel.  
Az üzemanyagtartály le van zárva.

## 9 A motor indítása és leállítása

### 9.1 Motor indítása

- ▶ Válassza ki a megfelelő indítási folyamatot.
- ▶ Tegye a motoros kaszát vízszintes talajra, hogy a vágószerszám ne érintsen talajt vagy tárgyat.
- ▶ Szerelje le a szállítási védőburkolatot.



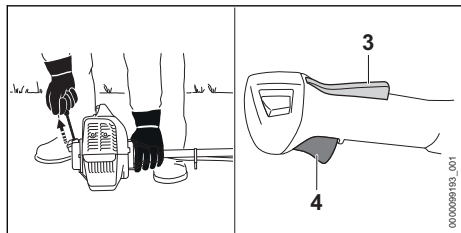
- ▶ Legalább 5 alkalommal nyomja meg a kézi üzemanyagpumpát (1).

Ha a következő feltétel teljesül:

- A motornak környezeti hőmérséklete van.
- ▶ Nyomja be az indítócsappantyú emeltyűjét (2) a peremen, és állítsa **Z** helyzetbe (A).

Ha a következő feltételek egyike fennáll:

- A motor legalább 1 percig futott és csak rövid munkamegszakítás miatt állították le.
- A motor **Z** helyzetben indult be és leállt.
- ▶ Nyomja be az indítócsappantyú emeltyűjét (2) a peremen, és állítsa **Z** helyzetbe (B).



#### TUDNIVALÓ

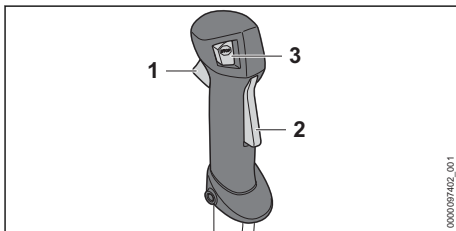
- Ha a motoros kaszát lábbal vagy térdel lenyomja a talajra, a motoros kasza megrognálódhat.
  - ▶ Bal kézzel nyomja a talajhoz a motoros kaszát. A szárra ráállni vagy rátérdelni tilos!

- ▶ Bal kézzel nyomja a talajhoz a motoros kaszát.
- ▶ Jobb kézzel húzza ki a berántó fogantyút lassan az érzékelhető megakadásig.
- ▶ Addig húzza ki gyorsan és kísérje vissza a berántófogantyút, amíg a motor járni nem kezd.
- ▶ Röviden nyomja meg a gázemeltyűzárát (3) és a gázemeltyűt (4).

Az indítócsappantyú emeltyűje (2) **I** állásba ugrik. A motor üresjáraton jár.

- ▶ Ha a motor hideg: Melegítse be a motort gázadásokkal.
- ▶ Amennyiben a vágószerszám üresjáratban együtt forog: Hárítsa el az üzemzavarokat. Az üresjárat nincs megfelelően beállítva.
- ▶ Ha a motor **Z** helyzetben van, vagy gázadásakor leáll: Állítsa az indítócsappantyú emeltyűjét (2) **Z** állásba, és próbálja meg ismét beindítani a motort.
- ▶ Ha a motor **Z** állásban nem indul: Állítsa az indítócsappantyú emeltyűjét (2) **Z** állásba, és próbálja meg ismét beindítani a motort.
- ▶ Amennyiben a motor túlszívta magát: Próbálja meg újra elindítani a motort úgy, hogy az indítócsappantyú emeltyűje (2) a **I** állásban van.

### 9.2 A motor leállítása



- ▶ Engedje el a gázemeltyűt (1) és a gázemeltyűzárát (2).  
A vágószerszám nem mozog tovább.
- ▶ Nyomja meg a stopgombot (3).  
A motor leáll.
- ▶ Amennyiben a motor nem áll le:
  - ▶ Állítsa az indítócsappantyú emeltyűjét **Z** állásba.  
A motor leáll.
  - ▶ Ne használja a motoros kaszát és forduljon STIHL márkaszervizhez.  
A motoros kasza meghibásodott.

Amíg a stopgombot nyomják, a gyújtás ki van kapcsolva. Miután a stopgombot ismét elengedik, a gyújtás újra bekapcsol.

## 10 A motoros kasza vizsgálata

### 10.1 Kezelőelemek vizsgálata

#### Gázemeltűzár és gázemeltű

- ▶ Állítsa le a motort.
- ▶ Próbálja meg megnyomni a gázemeltűt anélkül, hogy megnyomná a gázemeltűzárát.
- ▶ Amennyiben a gázemeltűt meg lehet nyomni: Ne használja a motoros kaszát és forduljon STIHL márkaszervizhez. A gázemeltűzár meghibásodott.
- ▶ Nyomja le és tartsa lenyomva a gázemeltűzárát.
- ▶ Nyomja le a gázemeltűt.
- ▶ Engedje el a gázemeltűt és a gázemeltűzárát.
- ▶ Amennyiben a gázemeltű vagy a gázemeltűzár nehezen működik vagy nem ugrik vissza kiindulási helyzetébe: Ne használja a motoros kaszát és forduljon STIHL márkaszervizhez. A gázemeltű vagy a gázemeltűzár hibás.

#### A gázbovden beállítása

- ▶ Indítsa el a motort.
  - ▶ Nyomja meg a gázemeltűt anélkül, hogy megnyomná a gázemeltűzárát.
  - ▶ Amennyiben a motor gyorsul: Állítsa be a gázbovdent.
- A gázbovden nincs megfelelően beállítva.

#### A motor leállítás

- ▶ Indítsa el a motort.
  - ▶ Nyomja le a stopgombot.
- A motor leáll.
- ▶ Amennyiben a motor nem áll le:
    - ▶ Állítsa az indítócsappantyú emeltűjét **Z** állásba.
    - A motor leáll.
    - ▶ Ne használja a motoros kaszát és forduljon STIHL márkaszervizhez.
- A motoros kasza meghibásodott.

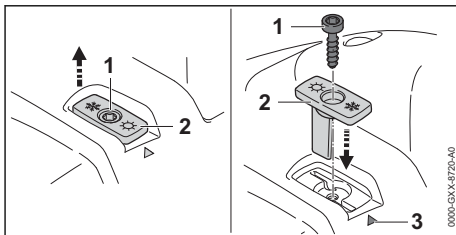
## 11 Munkavégzés a motoros kaszával

### 11.1 Téli működtetés beállítása

Amennyiben +10 °C alatti hőmérsékletben dolgozik, a gázosító bejegesedhet. Ahhoz, hogy a gázosítót kiegészítőleg a motor környezetéből származó meleg levegő áramolja körbe, be kell állítania a téli működtetést.

#### TUDNIVALÓ

- Ha +10 °C feletti hőmérsékleten téli működésben dolgozik, akkor a motor túlmelegedhet.
  - ▶ Állítsa be a nyári működést.
- ▶ Állítsa le a motort.



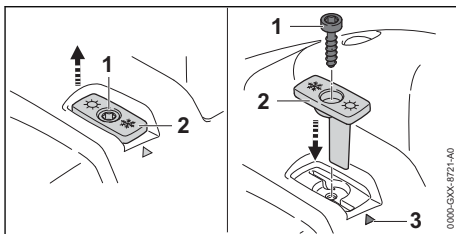
- ▶ Csavarja ki a csavart (1).
- ▶ Húzza ki a tolokát (2).
- ▶ Úgy igazítsa be a tolokát (2), hogy a hópehely a jelölésre (3) mutasson.
- ▶ Helyezze be a tolokát (2).
- ▶ Csavarja be a csavart (1).

Ha -10 °C alatti hőmérsékleteken vagy porhóban, vagy hófúvásban dolgozik, akkor kiegészítőleg a motorházra egy takarólemezt, valamint műanyag szövetes légszűrőt kell felszerelni. A tartozékok STIHL márkakereskedésben kaphatók.

### 11.2 Nyári működés beállítása

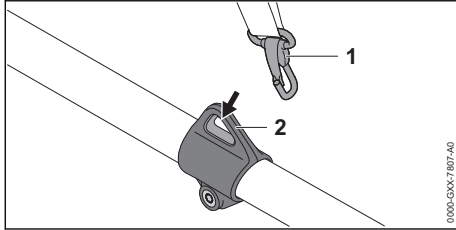
Amennyiben +10 °C feletti hőmérsékletben dolgozik, a nyári működést be kell állítani.

- ▶ Állítsa le a motort.

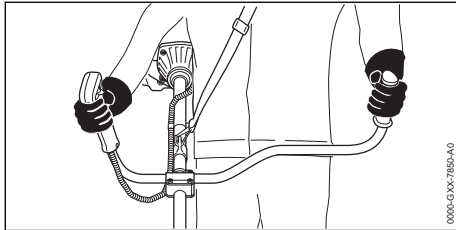


- ▶ Csavarja ki a csavart (1).
- ▶ Húzza ki a tolokát (2).
- ▶ Úgy igazítsa be a tolokát (2), hogy a nap a jelölésre (3) mutasson.
- ▶ Helyezze be a tolokát (2).
- ▶ Csavarja be a csavart (1).

### 11.3 A motoros kasza tartása és vezetése



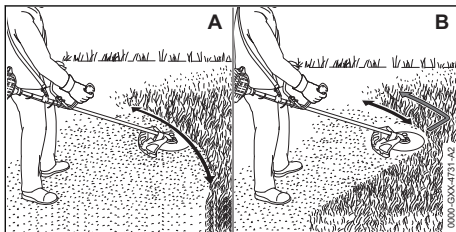
- ▶ Akassza be a hordozófület (2) a karabinerhorgba (1).



- ▶ A motoros kaszát úgy tartsa a jobb kezével a kezelőfogantyúnál fogva, hogy a hüvelykujja körbefogja a kezelőfogantyút.
- ▶ A motoros kaszát úgy tartsa a bal kézzel a fogantyúnál fogva, hogy a hüvelykujja körbefogja a fogantyút.

### 11.4 Fűnyírás

A vágószerszám és a talaj közötti távolság határozza meg a vágási magasságot.



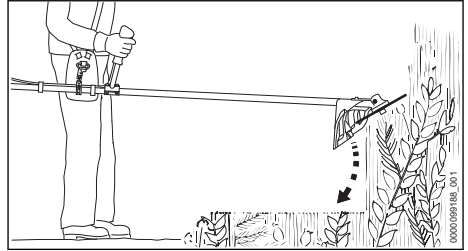
#### Nyírás nyírófejjel (A)

- ▶ A motoros kaszát mozgassa egyenletesen ide-oda.
- ▶ Lassan és céltudatosan haladjon előre.

#### Nyírás fűvágólappal vagy bozótívágó késsel (B)

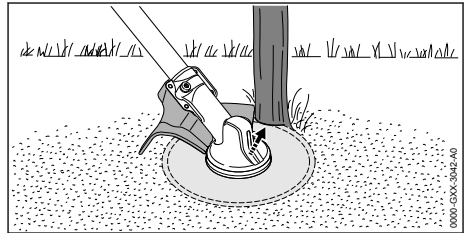
- ▶ Kaszáljon a fém vágószerszám bal oldalával.
- ▶ Lassan és céltudatosan haladjon előre.

### 11.5 Ritkítás bozótívágó késsel



- ▶ Felülről hatoljon a fém vágószerszámmal a bozótba.
- ▶ Ne emelje a fém vágószerszámot csípőmagasság fölé.

### 11.6 Fűrészelés körfűrészlappal

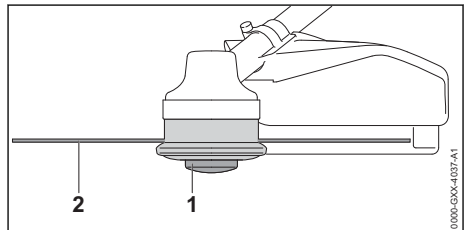


- ▶ Támassza meg a védő bal oldalát a törzsön.
- ▶ Vágja el a törzset teljes gázzal és egy vágással.
- ▶ A következő munkavégzési területtől tartson legalább 2 fa hossznyi védőtávolságot.

### 11.7 A damilok utánállítása

#### 11.7.1 A damilok utánállítása az AutoCut nyírófejekon

- ▶ A forgó nyírófejet billentse fel a talajon. Kb. 30 mm utánállítódik. A védőben lévő hossztolókés automatikusan a megfelelő hosszra méretezi a damilt.



Ha a damilok 25 mm-nél rövidebbek, nem végezhető el az automatikus utánállításuk:

- ▶ Állítsa le a motort.

- ▶ Nyomja meg a nyírófejen lévő orsóbetétet (1) és tartsa lenyomva.
- ▶ Húzza ki kézzel a damilt (2).
- ▶ Amennyiben a damilok (2) már nem húzhatók ki: Cserélje ki az orsófejet (1) vagy a damilt (2).  
Az orsóbetét üres.

### 11.7.2 Damilok utánállítása a SuperCut nyírófejek

A damil automatikusan utánállítódik. A védőben lévő hossztolókés automatikusan a megfelelő hosszra méretezi a damilt.

Ha a damilok 40 mm-nél rövidebbek, nem végezhető el az automatikus utánállításuk:

- ▶ Állítsa le a motort.
- ▶ Húzza ki kézzel a damilt.
- ▶ Amennyiben a damilok már nem húzhatók ki: Cserélje ki a damilt.  
Az orsóbetét üres.

## 12 Munka után

### 12.1 Munkavégzés után

- ▶ Állítsa le a motort.
- ▶ Hagyja lehűlni a motoros kaszát.
- ▶ Ha a motoros kasza nedves: Hagyja a motoros kaszát megszáradni.
- ▶ A motoros kasza tisztítása.
- ▶ Tisztítsa meg a védőelemet.
- ▶ Tisztítsa meg a vágószerszámot.
- ▶ Amennyiben fém vágószerszám van felszerelve: Szereljen fel megfelelő szállítási védőelemet.

## 13 Szállítás

### 13.1 A motoros kasza szállítása

- ▶ Állítsa le a motort.
- ▶ Amennyiben fém vágószerszám van felszerelve: Szereljen fel megfelelő szállítási védőburkolatot.

#### A motoros kasza hordozása

- ▶ A motoros kaszát szállításkor úgy vigye a szárnál fogva, hogy a vágószerszám hátrafelé nézzen és a motoros kasza egyensúlyban legyen.

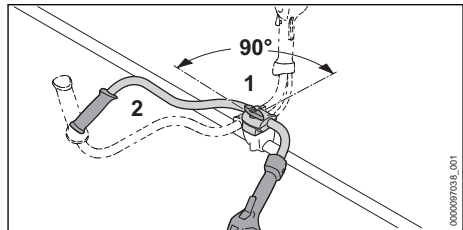
#### A motoros kasza szállítása járműben

- ▶ Biztosítsa a motoros kaszát úgy, hogy az ne tudjon felborulni vagy mozogni.

## 14 Tárolás

### 14.1 A motoros kasza tárolása

- ▶ Állítsa le a motort.
- ▶ Amennyiben fém vágószerszám van felszerelve: Szereljen fel megfelelő szállítási védőelemet.



- ▶ Lazítsa meg a szorítócsavart (1) és csavarja ki azt, annyira, hogy a fogantyúcsövet (2) el lehessen forgatni.
- ▶ Forgassa el a fogantyúcsövet (2) 90°-al az óramutató járásával megegyező irányba és billentse lefelé.
- ▶ Húzza meg szorosan a szorítócsavart (1).
- ▶ A motoros kaszát úgy tárolja, hogy a következő feltételek teljesüljenek:
  - A motoros kasza gyermekektől távol tartandó.
  - A motoros kasza tiszta és száraz.
- ▶ Amennyiben a motoros kaszát 30 napnál tovább fogják tárolni:
  - ▶ Szerelje le a vágószerszámot.
  - ▶ Nyissa ki az üzemanyagtartály zárósapkáját.
  - ▶ Üritse ki az üzemanyagtartályt.
  - ▶ Zárja le az üzemanyagtartályt.
  - ▶ Ha van kézi üzemanyagpumpája: 5-ször nyomja meg a kézi üzemanyagpumpát.
  - ▶ Indítsa be a motort és addig járassa üresjáraton, hogy a motor leálljon.

## 15 Tisztítás

### 15.1 A motoros kasza tisztítása

- ▶ Állítsa le a motort.
- ▶ Hagyja lehűlni a motoros kaszát.
- ▶ Tisztítsa meg a motoros kaszát nedves kendővel vagy STIHL gyantaoldóval.
- ▶ Tisztítsa meg a szellőzőnyílásokat ecsettel.

### 15.2 A védő és a vágószerszám tisztítása

- ▶ Állítsa le a motort.
- ▶ A védőt és a vágószerszámot nedves ruhával vagy puha kefével tisztítsa meg.

## 16 Karbantartás

### 16.1 Karbantartási időközök

A karbantartási időközök a környezeti feltételek-től és a munkafeltételektől függenek. A STIHL cég az alábbi karbantartási időközöket ajánlja:

#### Minden 25. üzemóra után

- Kenje meg a hajtóművet

#### Minden 100. üzemóra után

- Cseréljen gyújtógyertyát.

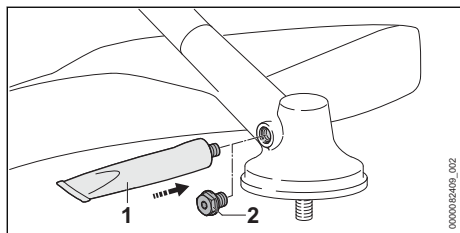
#### Havonta

- Tisztítsa ki az üzemanyagtartályt egy STIHL márkaszervizben.
- Tisztítsa ki az üzemanyagtartályban lévő szívófejet egy STIHL márkaszervizben.

#### Évente

- Cseréltesse ki az üzemanyagtartályban lévő szívófejet egy STIHL márkaszervizben.

### 16.2 A hajtómű kenése



- Csavarja ki a zárócsavart (2).
- Ha nem látható zsír a zárócsavaron (2):
  - Csavarja be a „STIHL hajtóműzsírt” tartalmazó tubust (1).

## 18 Hibaelhárítás

### 18.1 A motoros kasza üzemzavarainak elhárítása

A legtöbb üzemzavarnak ugyanaz az oka.

- Végezze el a következő lépéseket:
  - Cserélje ki a levegőszűrőt.
  - Tisztítsa meg vagy cserélje ki a gyújtógyertyát.
  - Állítsa be az üresjáratot.
  - Állítsa be a téli vagy nyári működtetést.
- Amennyiben a zavar továbbra is fennáll: Végezze el a következő táblázatban található lépéseket.

| Üzemzavar             | Oka  | Megoldás   |
|-----------------------|--|--|
| A motor nem indul be. | Nincs elég üzemanyag az üzemanyagtartályban. | ► Keverjen üzemanyagot és tankolja meg a motoros kaszát.                   |
|                       | A motor megszívta magát.                     | ► Úgy indítsa a motort, hogy az indítócsappantyú emeltyűje I állásban van. |
|                       | A gázosító túl forró.                        | ► Hagyja lehűlni a motoros kaszát.   |

- Nyomjon 5 gramm STIHL hajtóműzsírt a hajtóműházba.
  - Csavarja ki a „STIHL hajtóműzsírt” tartalmazó tubust (1).
  - Csavarja be a zárócsavart (2) és húzza meg szorosan.
  - Üzemeltesse a motoros kaszát 1 percig terhelés nélkül.
- A STIHL hajtóműzsír egyenletesen eloszlik.

### 16.3 A fém vágószerszám élezése és kiegyensúlyozása

A fém vágószerszámok szakszerű élezése és kiegyensúlyozása nagyon sok gyakorlatot követel.

A STIHL azt ajánlja, hogy a fém vágószerszámok élezését és kiegyensúlyozását bízva STIHL márkaszervizre.

- A fém vágószerszámot a használati útmutatójának megfelelően vagy a használt vágószerszám csomagolásán leírt módon élezze.

## 17 Javítás

### 17.1 A motoros kasza és a vágószerszám javítása

A felhasználó nem tudja saját maga a motoros kaszát és a vágószerszámot megjavítani.

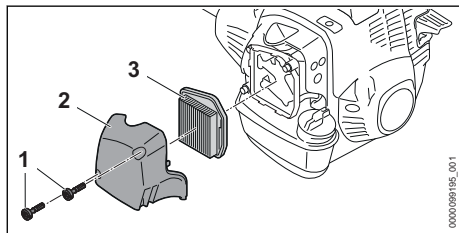
- Amennyiben a motoros kasza vagy a vágószerszám megsérült: Ne használja tovább a motoros kaszát vagy a vágószerszámot és forduljon STIHL márkaszervizhez.

| Üzemzavar  | Oka                                       | Megoldás  |
|--|---|---|
|  |   | <ul style="list-style-type: none"> <li>▶ Mielőtt beindítaná a motort: Legalább 10-szer nyomja le a kézi üzemanyagpumpát.</li> </ul> |
|  | A gázosztó bejegesedett.                  | ▶ Hagyja, hogy a motoros kasza felmelegedjen +10 °C-ra.   |
| A motor üresjáraton rendszertelenül jár.                       | A gázosztó bejegesedett.                  | ▶ Hagyja, hogy a motoros kasza felmelegedjen +10 °C-ra.   |
| A motor üresjáraton leáll.                                     | A gázosztó bejegesedett.                  | ▶ Hagyja, hogy a motoros kasza felmelegedjen +10 °C-ra.   |
| A vágószerszám üresjáratban is mozog.                          | A gázbovden nincs megfelelően beállítva.  | ▶ Állítsa be a gázbovdent.  |
|  | Az üresjárat nincs megfelelően beállítva. | ▶ Állítsa be az üresjáratot.  |
| A motor nem éri el maximális fordulatszámot.                   | A gázbovden nincs megfelelően beállítva.  | ▶ Állítsa be a gázbovdent.  |
| A motor leáll, pedig még van üzemanyag az üzemanyagtartályban. | A szívófej nincs a megfelelő helyen.      | ▶ Forduljon STIHL márkaszervizhez.  |

## 18.2 A légszűrő cseréje

A levegőszűrő nem tisztítható. Amennyiben a motorteljesítmény csökken vagy a levegőszűrő károsodott, akkor a levegőszűrőt ki kell cserélni.

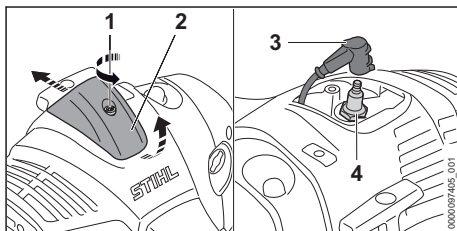
- ▶ Állítsa le a motort.
- ▶ Állítsa az indítócsappantyú emeltyűjét **Z** állásba.



- ▶ Csavarja ki a csavarokat (1), majd vegye le a szűrőfedelelet (2).
- ▶ Tisztítsa meg a levegőszűrő (3) környékét nedves kendővel vagy ecsettel.
- ▶ Vegye ki a légszűrőt (3).
- ▶ Tegyen be új levegőszűrőt (3).
- ▶ Tegye fel a szűrőfedelelet (2).
- ▶ Csavarja be a csavarokat (1) és húzza meg szorosra.

## 18.3 Gyújtógyertya tisztítása

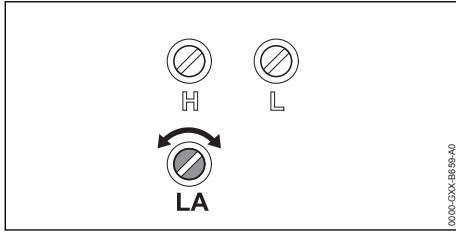
- ▶ Állítsa le a motort.
- ▶ Hagyja lehűlni a motoros kaszát.



- ▶ Fordítsa el a csavart (1) az óramutató járásával ellentétes irányba.
- ▶ Emelje meg a fedelet (2) és tolja hátra.
- ▶ Húzza le a gyújtógyertya-dugaszt (3).
- ▶ Amennyiben a gyújtógyertya (4) környéke bepiszkolódott: Tisztítsa meg a gyújtógyertya (4) környékét nedves kendővel.
- ▶ Csavarja ki a gyújtógyertyát (4).
- ▶ Tisztítsa meg a gyújtógyertyát (4) kendővel.
- ▶ Ha a gyújtógyertya (4) berozsdásodott: Cseréljen gyújtógyertyát (4).
- ▶ Csavarja be a gyújtógyertyát (4) és húzza meg szorosra.
- ▶ Erősen nyomja fel a gyújtógyertya-dugaszt (3).
- ▶ Szerelje fel a fedelet (2) és szorítsa meg a csavart (1).

## 18.4 Az üresjárat beállítása

- ▶ Indítsa el a motort.
- ▶ Melegítse be a motort kb. 1 perc hosszan, gázadásokkal.



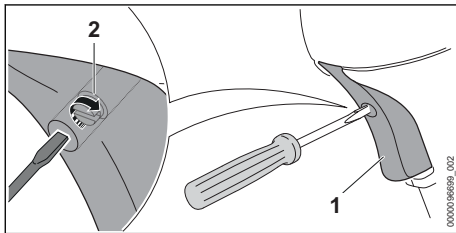
### A motor üresjáraton leáll

- ▶ Addig forgassa el az óramutató járásának megfelelően az LA üresjáratú ütközőcsavart □, hogy a motor egyenletesen járjon.

### A vágószerszám üresjáratban folyamatosan egy- ütt forog

- ▶ Forgassa az LA üresjáratú ütközőcsavart az óramutató járásával ellentétes irányába addig, hogy a vágószerszám állva maradjon.

## 18.5 A gázbovden beállítása



- ▶ Nyomja le a gázemelőt (1) és tartsa lenyomva.
- ▶ Forgassa el a csavart (2) az érezhető ellenállásig az óramutató járásával egyező irányba.
- ▶ Fordítsa tovább a csavart (2) egy fél fordulattal az óramutató járásával egyező irányba.

## 19 Műszaki adatok

### 19.1 Motoros kasza STIHL FS 240

- Lökettérfogat: 37,7 cm<sup>3</sup>
- Az ISO 8893 szerinti teljesítmény: 1,7 kW (2,3 PS) 8500 1/min esetén
- Üresjáratú fordulatszám: 2800 1/min
- Hajtott tengely maximális fordulatszáma: 9360 1/min
- Engedélyezett gyújtógyertyák: NGK CMR6H, a STIHL-től
- A gyújtógyertya elektródátávolsága: 0,5 mm
- Súly üres üzemanyagtartállyal, vágószerszám és védő nélkül:
  - FS 240: 6,9 kg
  - FS 240 C: 7,1 kg
- Hossz vágószerszám nélkül: 1805 mm

- Üzemanyagtartály maximális űrtartalma: 750 cm<sup>3</sup> (0,75 l)

### 19.2 Zaj- és rezgésértékek

A zajszint K-értéke 2 dB(A). A zajteljesítmény-szint K-értéke 2 dB(A). A rezgésértékek K-értéke 2 m/s<sup>2</sup>.

#### Használat nyírófejjel

- Zajszint L<sub>peq</sub> az ISO 22868 szerint mérve: 100 dB(A).
- Zajteljesítményszint L<sub>weq</sub> az ISO 22868 szerint mérve: 108 dB(A).
- Rezgésérték a<sub>hv,eq</sub> az ISO 22867 szerint mérve:
  - Kezelőfogantyú: 4,3 m/s<sup>2</sup>
  - Bal oldali fogantyú: 4,4 m/s<sup>2</sup>.

#### Használat fém vágószerszámmal

- Zajszint L<sub>peq</sub> az ISO 22868 szerint mérve: 99 dB(A).
- Zajteljesítményszint L<sub>weq</sub> az ISO 22868 szerint mérve: 110 dB(A).
- Rezgésérték a<sub>hv,eq</sub> az ISO 22867 szerint mérve:
  - Kezelőfogantyú: 4,0 m/s<sup>2</sup>
  - Bal oldali fogantyú: 4,7 m/s<sup>2</sup>.

A 2002/44/EK irányelv munkaadókra vonatkozó rezgéssel kapcsolatos előírásainak betartásáról szóló információk a [www.stihl.com/vib](http://www.stihl.com/vib) webhelyen található.

### 19.3 REACH

A REACH megnevezés az Európai Unió által meghatározott előírás a kémiai anyagok regisztrálásához, értékeléséhez és engedélyezéséhez.

A REACH rendelet betartásához szükséges információkról a [www.stihl.com/reach](http://www.stihl.com/reach) oldalon tájékozódhat.

### 19.4 Kipufogógáz emissziós értéke

Az EU típusjóváhagyási eljárásában mért CO<sub>2</sub>-érték a [www.stihl.com/co2](http://www.stihl.com/co2) webhelyen, a termékre jellemző Műszaki adatok c. részben megtalálható.

A mért CO<sub>2</sub>-értéket egy reprezentatív motoron, szabványosított vizsgálóeljárás szerint, labor körülmények között határozták meg, és nem jelent kifejezett vagy hallgatólagos teljesítménygaranciát egy adott motorra vonatkozóan.

A jelen használati utasításban leírt rendeltetés-szerű használat és karbantartás által a kipufogógáz-emissziókra vonatkozó hatályos követelmé-



nyek teljesülnek. A motoron végzett módosítások esetén az üzemeltetési engedély érvényét veszti.

## 20 Kombinációk vágószerszámokból, védőelemekből és hordozórendszerekből

### 20.1 Kombinációk vágószerszámokból, védőkől és hordozórendszerekből

| Vágószerszám   | Védő  | Hordozórendszer   |
|--|---|---|
| <ul style="list-style-type: none"> <li>– Nyírófej AutoCut 25-2</li> <li>– Nyírófej AutoCut 27-2</li> <li>– Nyírófej AutoCut 36-2</li> <li>– Nyírófej AutoCut C 26-2</li> <li>– Nyírófej DuroCut 20-2</li> <li>– Nyírófej PolyCut 18-2</li> <li>– Nyírófej PolyCut 28-2</li> <li>– Nyírófej SuperCut 20-2</li> <li>– Nyírófej TrimCut C 32-2</li> </ul> | <ul style="list-style-type: none"> <li>– Nyírófejekhez való védő</li> <li>– Univerzális védő köténnyel és hossztlókéssel</li> </ul> | <ul style="list-style-type: none"> <li>– Egyvállas heveder</li> <li>– Kettős vállheveder gyorskioldó készülékkel</li> </ul> |
| <ul style="list-style-type: none"> <li>– Fűvágólap 230-2 (Ø 230 mm)</li> <li>– Fűvágólap 230-4 (Ø 230 mm)</li> <li>– Fűvágólap 230-8 (Ø 230 mm)</li> <li>– Fűvágólap 250-32 (Ø 250 mm)</li> <li>– Fűvágólap 250-40 Szpezial (Ø 250 mm)</li> <li>– Fűvágólap 260-2 (Ø 260 mm)</li> </ul>  | <ul style="list-style-type: none"> <li>– Univerzális védő, kötény nélkül</li> </ul>   | <ul style="list-style-type: none"> <li>– Egyvállas heveder</li> <li>– Kettős vállheveder gyorskioldó készülékkel</li> </ul> |
| <ul style="list-style-type: none"> <li>– Bozótívágó kés 250-3 (Ø 250 mm)</li> </ul>  | <ul style="list-style-type: none"> <li>– Univerzális védő, kötény nélkül</li> </ul>   | <ul style="list-style-type: none"> <li>– Egyvállas heveder</li> <li>– Kettős vállheveder gyorskioldó készülékkel</li> </ul> |
| <ul style="list-style-type: none"> <li>– Körfűrészlap 200-80, hegyes fogú (Ø 200 mm)</li> <li>– Körfűrészlap 200-22, vésőfogú (4112) (Ø 200 mm)</li> <li>– Körfűrészlap 200-22 HP, vésőfogú (4001) (Ø 200 mm)</li> </ul>   | <ul style="list-style-type: none"> <li>– Ütköző</li> </ul>  | <ul style="list-style-type: none"> <li>– Kettős vállheveder gyorskioldó készülékkel</li> </ul>                              |

## 21 Engedélyezett adapter szerszámok

### 21.1 Engedélyezett adapterszerszámok

| Adapterszerszám | Használat |
|-----------------|-----------|
| BF              | Talajmaró |

## 22 Pótalkatrészek és tartozékok

### 22.1 Pótalkatrészek és tartozékok

**STIHL** Ezek a szimbólumok eredeti STIHL pótalkatrészeket és eredeti STIHL tartozékokat jelölnek.

A STIHL eredeti STIHL pótalkatrészek és eredeti STIHL tartozékok használatát ajánlja.

A STIHL a folyamatos piacfigyelés ellenére sem tudja megítélni más gyártók pótalkatrészeit és tartozékait megbízhatóság, biztonság és alkalmaság tekintetében, valamint a STIHL nem tud azok alkalmazásáért felelősséget vállalni.

Eredeti STIHL pótalkatrészek és eredeti STIHL tartozékok STIHL márkakereskedésben kaphatók.

## 23 Ártalmatlanítás

### 23.1 A motoros kasza ártalmatlanítása

A hulladékkezeléssel kapcsolatos információk a helyi hatóságoknál vagy STIHL márkaszervizben beszerezhetők.

A szakszerűtlen ártalmatlanítás károsíthatja az egészséget és megterhelheti a környezetet.

- ▶ A STIHL termékeket a csomagolással együtt vigye el újrahasznosítás céljából egy megfelelő gyűjtőhelyre a helyi előírásoknak megfelelően.
- ▶ Tilos a háztartási szemétbe kidobni.

## 24 EK Megfeleléségi nyilatkozat

### 24.1 Motoros kasza STIHL FS 240

ANDREAS STIHL AG & Co. KG

Badstraße 115  
D-71336 Waiblingen

Németország

teljes felelőssége tudatában nyilatkozik, hogy a

- Kivitel: Motoros kasza
- Gyártó márkaneve: STIHL
- Típus: FS 240
- Sorozatszám: 4147

megfelel a 2011/65/EU, 2006/42/EK, 2014/30/EU és 2000/14/EK irányelvek vonatkozó előírásainak, tervezése és kivitelezése pedig összhangban áll az alábbi szabványok gyártás időpontjában érvényes verzióival: EN ISO 11806-1, EN 55012 és EN 61000-6-1.

A mért és a garantált zajteljesítményszint meghatározása a 2000/14/EK irányelv V függeléke szerint történt.

- Mért zajteljesítményszint: 113 dB(A)
- Garantált zajteljesítményszint: 115 dB(A)

A műszaki dokumentációt az ANDREAS STIHL AG & Co. KG Produktzulassung részlege őrzi.

A gép gyártási éve, a gyártó ország és a gép száma a motoros kaszán van feltüntetve.

Waiblingen, 2022. 08. 01.

ANDREAS STIHL AG & Co. KG

nevében 

Robert Olma, Vice President, Regulatory Affairs & Global Governmental Relations

## 25 A gyártó UK/CA megfelelőségi nyilatkozata

### 25.1 Motoros kasza STIHL FS 240

**UK  
CA**

ANDREAS STIHL AG & Co. KG

Badstraße 115  
D-71336 Waiblingen

Németország

teljes felelőssége tudatában nyilatkozik, hogy a

- Kivitel: Motoros kasza
- Gyártó márkaneve: STIHL
- Típus: FS 240
- Sorozatszám: 4147

megfelel az Egyesült Királyság The Restriction of the Use of Certain Hazardous Substances in Electrical and Electronic Equipment Regulations 2012, Supply of Machinery (Safety) Regulations 2008, Electromagnetic Compatibility Regulations 2016 és Noise Emission in the Environment by Equipment for use Outdoors Regulations 2001 rendeleteinek, és a gyártás napján érvényes következő szabványok verzióinak megfelelően lett kifejlesztve és gyártva: EN ISO 11806-1, EN 55012, EN 61000-6-1.

A mért és a garantált zajteljesítményszint meghatározása a(z) Noise Emission in the Environment by Equipment for use Outdoors Regulations 2001, Schedule 8 rendelet szerint történt.

- Mért zajteljesítményszint: 113 dB(A)
- Garantált zajteljesítményszint: 115 dB(A)

A műszaki dokumentációt az ANDREAS STIHL AG & Co. KG őrzi.

A gép gyártási éve, a gyártó ország és a gép száma a motoros kaszán van feltüntetve.

Waiblingen, 2022. 08. 01.

ANDREAS STIHL AG & Co. KG

nevében 

Robert Olma, Vice President, Regulatory Affairs & Global Governmental Relations







[www.stihl.com](http://www.stihl.com)



0458-860-1101-A



0458-860-1101-A