

FS 240

**STIHL**



2 - 26 Manual de instrucciones  
26 - 50 Instruções de serviço



# Índice

1	Prólogo.....	2
2	Informaciones relativas a estas instrucciones para la reparación.....	2
3	Sinopsis.....	3
4	Indicaciones relativas a la seguridad.....	4
5	Preparar la motoguadaña para el trabajo.	12
6	Ensamblar la motoguadaña.....	12
7	Ajustar la motoguadaña para el usuario...	15
8	Mezclar el combustible y repostar la motoguadaña.....	16
9	Arrancar y parar el motor.....	17
10	Comprobar la motoguadaña.....	18
11	Trabajar con la motoguadaña.....	18
12	Después del trabajo.....	20
13	Transporte.....	20
14	Almacenamiento.....	20
15	Limpiar.....	21
16	Mantenimiento.....	21
17	Reparación.....	21
18	Subsanar las perturbaciones.....	21
19	Datos técnicos.....	23
20	Combinaciones de herramientas de corte, protectores y sistemas de porte.....	24
21	Herramientas de acople permitidas.....	25
22	Piezas de repuesto y accesorios.....	25
23	Gestión de residuos.....	25
24	Declaración de conformidad UE.....	25
25	Declaración de conformidad UKCA.....	25

## 1 Prólogo

Distinguidos clientes,

Nos alegramos de que se hayan decidido por STIHL. Desarrollamos y confeccionamos nuestros productos en primera calidad y con arreglo a las necesidades de nuestros clientes. De esta manera conseguimos elaborar productos altamente fiables incluso en condiciones de esfuerzo extremas.

STIHL también presta un Servicio Postventa de primera calidad. Nuestros comercios especializados garantizan un asesoramiento e instrucciones competentes así como un amplio asesoramiento técnico.

STIHL se declara expresamente a favor de tratar la naturaleza de forma sostenible y responsable. Estas instrucciones de servicio pretenden asistirle para hacer un uso ecológico y seguro de su producto STIHL durante toda su vida útil.

Le agradecemos su confianza y le deseamos que disfrute de su producto STIHL.



Dr. Nikolas Stihl

**IMPORTANTE: LEER ANTES DE USAR Y GUARDAR.**

## 2 Informaciones relativas a estas instrucciones para la reparación

### 2.1 Documentación aplicable

Se aplican las normas de seguridad locales.

► Adicionalmente a este manual de instrucciones, leer los siguientes documentos, entenderlos, y guardarlos:

- Manual de instrucciones y embalaje de la herramienta de corte empleada

### 2.2 Marca de las indicaciones de advertencia en el texto



**ADVERTENCIA**

- La indicación hace referencia a peligros que pueden provocar lesiones graves o la muerte.
  - Con las medidas mencionadas se pueden evitar lesiones graves o mortales.



**INDICACIÓN**

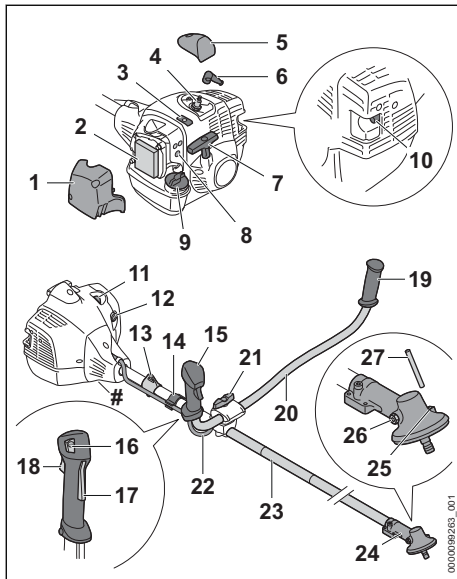
- La indicación hace referencia a peligros que pueden provocar daños materiales.
  - Con las medidas mencionadas se pueden evitar daños materiales.

### 2.3 Símbolos en el texto

 Este símbolo remite a un capítulo de este manual de instrucciones.

## 3 Sinopsis

### 3.1 Motoguadaña



#### 1 Tapa del filtro

La tapa del filtro cubre el filtro de aire.

#### 2 Filtro de aire

El filtro de aire filtra el aire aspirado por el motor.

#### 3 Corredera

La corredera sirve para ajustar el modo de verano o el modo de invierno.

#### 4 Bujía

La bujía enciende la mezcla de combustible y aire en el motor.

#### 5 Cubierta

La cubierta cubre el enchufe de la bujía.

#### 6 Enchufe de bujía

El enchufe de bujía conecta el cable de encendido a la bujía.

#### 7 Empuñadura de arranque

La empuñadura de arranque sirve para arrancar el motor.

#### 8 Tornillos de ajuste del carburador

Los tornillos de ajuste del carburador sirven para ajustar el carburador.

#### 9 Cierre del depósito de combustible

El cierre del depósito de combustible cierra dicho depósito.

#### 10 Silenciador

El silenciador reduce la emisión de ruidos de la motoguadaña.

#### 11 Bomba manual de combustible

La bomba manual de combustible facilita el arranque del motor.

#### 12 Palanca de la mariposa de arranque

La palanca de la mariposa de arranque sirve para arrancar el motor.

#### 13 Argolla de porte

La argolla de porte sirve para enganchar el sistema de porte.

#### 14 Soportes del cable del acelerador

El soporte del cable del acelerador sirve para fijar el acelerador.

#### 15 Empuñadura de mando

La empuñadura de mando sirve para manejar, asir y guiar la motoguadaña.

#### 16 Pulsador de parada

El pulsador de parada sirve para parar el motor.

#### 17 Bloqueo del acelerador

El bloqueo del acelerador sirve para desbloquear el acelerador.

#### 18 Acelerador

El acelerador sirve para acelerar el motor.

#### 19 Empuñadura

La empuñadura sirve para asir y manejar la motoguadaña.

#### 20 Asidero tubular

El asidero tubular une la empuñadura de mando y la empuñadura al vástago.

#### 21 Tornillo de muletilla

El tornillo de muletilla sujeta el asidero tubular al apoyo de la empuñadura.

#### 22 Cable del acelerador

El cable del acelerador une el acelerador al motor.

#### 23 Vástago

El vástago une todos los componentes.

#### 24 Caja del engranaje

La caja del engranaje tapa el engranaje.

#### 25 Abertura para el pasador

La abertura para el pasador aloja dicho pasador.


#### 26 Tapón de cierre

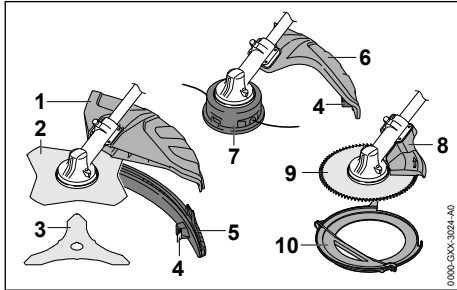
El tornillo de cierre cierra la abertura para la grasa de engranajes STIHL.

**27 Pasador**

El pasador bloquea el árbol de transmisión cuando se monta una herramienta de corte.

**# Rótulo de potencia con número de máquina****3.2 Protectores y herramientas de corte**

Los protectores y las herramientas de corte se representan como ejemplo. Las combinaciones que se pueden utilizar figuran en este manual de instrucciones,  20.

**1 Protector universal**

El protector universal protege al usuario contra objetos lanzados hacia arriba y contra el contacto con la herramienta de corte.

**2 Hoja cortahierbas**

La hoja cortahierbas corta hierba y malas hierbas.

**3 Cuchilla cortamalezas**

La cuchilla cortamalezas corta maleza.

**4 Cuchilla de acortar hilo**

La cuchilla de acortar hilo acorta los hilos de corte a la longitud correcta durante el trabajo.

**5 Faldón**

El faldón amplía el protector universal para emplearlo con un cabezal de corte.

**6 Protector para cabezales de corte**

El protector para cabezales de corte protege al usuario contra objetos lanzados hacia arriba y contra el contacto con el cabezal de corte.

**7 Cabezal de corte**

El cabezal de corte sujeta los hilos de corte.

**8 Tope**

El tope protege al usuario contra objetos lanzados hacia arriba y contra el contacto con la hoja de sierra circular y sirve para apoyar la motoguadaña en la madera durante el trabajo.

**9 Hoja de sierra circular**

La hoja de sierra circular sierra arbustos y árboles.

**10 Protector para el transporte**

El protector para el transporte protege del contacto con herramientas de corte de metal.

**3.3 Símbolos**

Los símbolos pueden encontrarse en la motodesmalezadora y el protector y significan lo siguiente:



Este símbolo identifica el depósito de combustible.



Este símbolo identifica la bomba manual de combustible.



En esta posición, la corredera se encuentra en modo de invierno.



En esta posición, la corredera se encuentra en modo de verano.



En esta posición de la palanca de la mariposa de arranque funciona el motor.



En esta posición de la palanca de la mariposa de arranque se arranca el motor caliente.



En esta posición de la palanca de la mariposa de arranque se arranca el motor frío.



Este símbolo identifica el pulsador de parada.



Este símbolo indica el sentido de giro de la herramienta de corte.

max  $\varnothing$  xxx Este símbolo indica el diámetro máximo de la herramienta de corte en milímetros.



Este símbolo indica el número de revoluciones nominal de la herramienta de corte.



Nivel de potencia acústica garantizado según la directriz 2000/14/CE en dB(A) para hacer equiparables las emisiones acústicas de productos.

**4 Indicaciones relativas a la seguridad****4.1 Símbolos de advertencia****4.1.1 Símbolos de advertencia**

Los símbolos de advertencia de la motoguadaña significan lo siguiente:



Tener en cuenta las indicaciones de seguridad y sus medidas.



Leer este manual de instrucciones, entenderlo y guardarlo.



Utilizar gafas protectoras, protectores de los oídos y casco protector.



Utilizar botas protectoras.



Utilizar guantes de trabajo.



Tener en cuenta las indicaciones de seguridad relativas al rebote y sus medidas.



Tener en cuenta las indicaciones de seguridad relativas a los objetos lanzados hacia arriba y sus medidas.



Mantener la distancia de seguridad.



No tocar la superficie si está caliente.

#### 4.1.2 Protector para cabezales de corte

Los símbolos de advertencia en el protector para cabezales de corte significan lo siguiente:



Emplear este protector para cabezales de corte.



No emplear este protector para hojas cortahierbas.



No emplear este protector para hojas cortamalezas.



Emplear este protector para cuchillas trituradoras.



No emplear este protector para hojas de sierra circular.

#### 4.1.3 Protector universal y faldón

##### Protector universal

Los Los símbolos de advertencia en el protector universal significan lo siguiente:



No emplear este protector sin faldón para cabezales de corte.



No emplear este protector para hojas cortahierbas.



Emplear este protector para cuchillas cortamalezas.



Emplear este protector para cuchillas trituradoras.



No emplear este protector para hojas de sierra circular.

##### Faldón

Los símbolos de advertencia en el faldón significan lo siguiente:



Utilizar el protector universal junto con el faldón y la cuchilla de acortar hilo para los cabezales de corte.

#### 4.2 Uso previsto

La motoguadaña STIHL FS 240 sirve para las siguientes aplicaciones:

- Con un cabezal de corte: cortar hierba
- Con una hoja cortahierbas: cortar hierba y malas hierbas
- Con una cuchilla cortamalezas: cortar maleza con un diámetro de hasta 20 mm
- Con una hoja de sierra circular: cortar arbustos y árboles con un diámetro de tronco de hasta 40 mm

### ▲ ADVERTENCIA

- En el caso de que la motoguadaña no se emplee de forma adecuada, las personas pueden sufrir lesiones graves o mortales y se pueden producir daños materiales.
  - ▶ Emplear la motoguadaña tal y como se especifica en este manual de instrucciones.

### 4.3 Requisitos para el usuario

#### ▲ ADVERTENCIA

- Los usuarios no instruidos no pueden identificar o calcular los peligros de la motoguadaña. El usuario u otras personas pueden sufrir lesiones graves o mortales.



- ▶ Leer este manual de instrucciones, entenderlo y guardarlo.

- ▶ En caso de prestar la motoguadaña a otra persona, entregarle el manual de instrucciones.
- ▶ Asegurarse de que el usuario cumple con estos requisitos:
  - El usuario está descansado.
  - El usuario tiene capacidad física, sensorial y psíquica para manejar la motoguadaña y trabajar con ella. En el caso de que el usuario presente limitaciones físicas, sensoriales o psíquicas, deberá trabajar solo bajo supervisión y siguiendo las instrucciones de una persona responsable.
  - El usuario puede identificar o calcular los peligros de la motoguadaña.
  - El usuario es mayor de edad o, según las correspondientes regulaciones nacionales, es instruido bajo supervisión en una profesión.
  - El usuario ha recibido instrucciones de un distribuidor especializado STIHL o una persona especializada antes de trabajar por primera vez con la motoguadaña.
  - El usuario no se encuentra bajo los efectos del alcohol, medicamentos o drogas.
- ▶ En caso de dudas, acudir a un distribuidor especializado STIHL.
- El sistema de encendido de la motoguadaña genera un campo electromagnético. El campo electromagnético puede influir en los marcapasos. El usuario puede sufrir lesiones graves y mortales.
  - ▶ Si el usuario tiene un marcapasos, asegúrese de que el marcapasos no se vea afectado.

### 4.4 Ropa y equipamiento de trabajo

#### ▲ ADVERTENCIA

- Durante el trabajo, la motoguadaña puede atrapar el pelo largo. El operario puede sufrir lesiones graves.
  - ▶ Recogerse el pelo largo y asegurarlo de manera que quede por encima de los hombros.
- Durante el trabajo pueden salir disparados hacia arriba objetos a alta velocidad. El usuario puede resultar lesionado.
  - ▶ Ponerse gafas protectoras muy pegadas. Las gafas protectoras apropiadas están verificadas según la norma EN 166 o según las normativas nacionales y se pueden adquirir en un comercio con la correspondiente marcación.
  - ▶ Ponerse un protector para la cara.
  - ▶ Utilizar pantalones largos de material resistente.
- Durante el trabajo se genera ruido. El ruido puede afectar a los oídos.
  - ▶ Utilizar un protector de oídos.
- Los objetos que caen pueden producir lesiones en la cabeza.
  - ▶ Si pueden caer objetos durante el trabajo, usar un casco protector.
- Durante el trabajo puede levantarse polvo. El polvo aspirado puede perjudicar la salud y provocar reacciones alérgicas.
  - ▶ En caso de levantarse polvo, ponerse una mascarilla protectora contra el polvo.
- La ropa inadecuada se puede enganchar en la madera, la maleza y en la motoguadaña. Los usuarios que no lleven ropa adecuada pueden resultar gravemente heridos.
  - ▶ Usar ropa ceñida.
  - ▶ Quitarse bufandas y joyas.
- Durante el trabajo, el usuario puede entrar en contacto con la herramienta de corte en rotación. El operario puede sufrir lesiones graves.
  - ▶ Ponerse calzado de material resistente.
    - ▶ En el caso de emplear una herramienta de corte de metal: ponerse botas protectoras con puntera de acero.
  - ▶ Utilizar pantalones largos de material resistente.

- En el montaje y desmontaje de la herramienta de corte y durante la limpieza o el mantenimiento, el usuario puede entrar en contacto con los cantos afilados de la herramienta de corte o de la cuchilla de acortar. El usuario puede resultar lesionado.



- ▶ Utilizar guantes de trabajo de material resistente.

- Si el usuario lleva calzado no apropiado, se puede resbalar. El usuario puede resultar lesionado.
  - ▶ Llevar calzado resistente y cerrado con suela antideslizante.

## 4.5 Zona de trabajo y entorno

### ▲ ADVERTENCIA

- Las personas ajenas al trabajo, los niños y los animales no pueden identificar ni calcular los peligros de la motoguadaña y los objetos lanzados hacia arriba. Las personas ajenas al trabajo, los niños y los animales pueden sufrir lesiones graves, y se pueden producir daños materiales.



- ▶ Mantener alejados de la zona de trabajo a personas ajenas, niños y animales en un radio de 15 m.

- ▶ Mantener una distancia de 15 m respecto de los objetos.
- ▶ No dejar la motoguadaña sin vigilancia.
- ▶ Asegurarse de que los niños no puedan jugar con la motodesmalezadora.
- Cuando el motor está en marcha, salen gases de escape calientes del silenciador. Los gases de escape calientes pueden incendiar los materiales fácilmente inflamables y provocar incendios.
  - ▶ Mantener apartados los chorros de escape de los materiales fácilmente inflamables.

## 4.6 Estado seguro

### 4.6.1 Motoguadaña

La motoguadaña se encuentra en un estado seguro cuando se cumplen estas condiciones:

- La motoguadaña está intacta.
- No se sale combustible de la motodesmalezadora.
- El cierre del depósito de combustible está cerrado.
- La motodesmalezadora está limpia.
- Los elementos de mando funcionan y no han sido modificados.

- Se ha montado una combinación compuesta por una herramienta de corte y un protector indicada en este manual de instrucciones.
- La herramienta de corte y el protector están montados correctamente.
- Se han montado accesorios originales STIHL para esta motoguadaña.
- Los accesorios están montados correctamente.
- Todos los tornillos accesibles y las piezas de fijación están firmemente apretadas.
- La herramienta de corte no se mueve en ralentí.

### ▲ ADVERTENCIA

- En un estado inseguro, los componentes pueden dejar de funcionar correctamente, los dispositivos de seguridad se pueden desactivar y se derrama el combustible. Las personas pueden sufrir lesiones graves o mortales.
  - ▶ Trabajar con una motoguadaña que no esté defectuosa.
  - ▶ Si el combustible se sale de la motodesmalezadora, no trabaje con ella y acuda a un distribuidor especializado STIHL.
  - ▶ Cerrar el tapón del depósito de combustible.
  - ▶ Si la motodesmalezadora está sucia, limpiarla.
  - ▶ No modificar la motoguadaña. Excepción: montaje de una combinación de herramienta y protector relacionada en este manual de instrucciones.
  - ▶ Si los elementos de mando no funcionan, no trabajar con la motoguadaña.
  - ▶ Montar accesorios originales STIHL para esta motoguadaña.
  - ▶ Montar la herramienta de corte y el protector tal y como se especifica en este manual de instrucciones.
  - ▶ Montar los accesorios tal y como se describe en este manual de instrucciones o en el manual de instrucciones del accesorio correspondiente.
  - ▶ Apretar firmemente los tornillos y las piezas de fijación que estén sueltos.
  - ▶ Si la herramienta de corte se mueve en ralentí: subsanar las averías.
  - ▶ No introducir objetos en las aberturas de la motoguadaña.
  - ▶ Sustituir los rótulos de indicación que estén desgastados o dañados.
  - ▶ En caso de dudas, acudir a un distribuidor especializado STIHL.

### 4.6.2 Protector

El protector se encuentra en un estado seguro cuando se cumplen las siguientes condiciones:

- El protector no presenta daños.
- En el caso de utilizar el protector para cabezales de corte, la cuchilla de acortar está montada correctamente.
- En el caso de utilizar el protector universal junto con un cabezal de corte: la cuchilla de acortar hilo y el faldón están montados correctamente.

## ▲ ADVERTENCIA

- En un estado que no sea seguro, es posible que ciertos componentes ya no funcionen correctamente y se desactiven dispositivos de seguridad. El operario puede sufrir lesiones graves.
  - ▶ Trabajar con un protector que no esté defectuoso.
  - ▶ En el caso de utilizar el protector para cabezales de corte, trabajar con una cuchilla de acortar hilo montada correctamente.
  - ▶ En el caso de emplear el protector universal junto con el cabezal de corte: trabajar con una cuchilla de acortar hilo y un faldón montados correctamente.
  - ▶ En caso de dudas: acuda a un distribuidor especializado STIHL.

### 4.6.3 Cabezal de corte

El cabezal de corte se encuentra en un estado seguro, cuando se cumplen estas condiciones:

- El cabezal de corte no está dañado.
- El cabezal de corte no está bloqueado.
- Los hilos de corte están montados correctamente.
- No se han sobrepasado los límites de desgaste.

## ▲ ADVERTENCIA

- En un estado inseguro se pueden soltar piezas del cabezal de corte o de los hilos de corte y pueden salir despedidas. Las personas pueden sufrir lesiones graves.
  - ▶ Trabajar con un cabezal de corte que no esté defectuoso.
  - ▶ No sustituir los hilos de corte por objetos de metal.
  - ▶ Observar los límites de desgaste y respetarlos.
  - ▶ En caso de dudas, acuda a un distribuidor especializado STIHL.

### 4.6.4 Herramienta de corte de metal

La herramienta de corte de metal se encuentra en un estado seguro, cuando se cumplen estas condiciones:

- La herramienta de corte de metal y las piezas adosadas no están dañadas.
- La herramienta de corte de metal no está deformada.
- La herramienta de corte de metal está correctamente montada.
- La herramienta de corte de metal está correctamente afilada.
- Herramienta de corte de metal no tiene rebaba en los filos de corte.
- No se han sobrepasado los límites de desgaste.
- Si se utiliza una herramienta de corte de metal que no ha sido fabricada por STIHL, esta no deberá pesar más, ni ser más gruesa, no tener una conformación diferente, no ser de una calidad inferior y no tener un diámetro superior al de la herramienta de corte de metal autorizada por STIHL.

## ▲ ADVERTENCIA

- En un estado inseguro se pueden soltar piezas de la herramienta de corte de metal y pueden salir despedidas. Las personas pueden sufrir lesiones graves.
  - ▶ Trabajar con una herramienta de corte de metal y piezas adosadas exentas de daños.
  - ▶ Afilarse correctamente la herramienta de corte de metal.
  - ▶ Quitar las rebabas de los filos de corte con una lima.
  - ▶ Hacer comprobar el equilibrado de la herramienta de corte de metal por un distribuidor STIHL.
  - ▶ Observar los límites de desgaste y respetarlos.
  - ▶ Utilizar una herramienta de corte de metal indicada en este manual de instrucciones.
  - ▶ En caso de dudas: acudir a un distribuidor especializado STIHL.

### 4.7 Combustible y repostaje

## ▲ ADVERTENCIA

- El combustible empleado para esta motoguadaña está compuesto por una mezcla de gasolina y aceite de motor de dos tiempos. El combustible y la gasolina son fácilmente inflamables. Si el combustible o la gasolina entran en contacto con un fuego abierto o con objetos calientes, pueden provocar incendios o explosiones. Las personas pueden sufrir lesiones.






- nes graves o mortales y se pueden producir daños materiales.
- ▶ Proteger el combustible y la gasolina del calor y del fuego.
  - ▶ No derramar combustible y gasolina.
  - ▶ Si se ha derramado combustible: limpiarlo con un paño y no intentar arrancar el motor hasta que todos los componentes de la motoguadaña estén secos.
  - ▶ No fumar.
  - ▶ No repostar cerca del fuego.
  - ▶ Parar el motor antes de repostar y dejarlo enfriar.
  - ▶ Arrancar el motor al menos a 3 metros de distancia del lugar en el que se ha repostado combustible.
- Las personas pueden intoxicarse en caso de inhalar vapores de combustible y vapores de gasolina inflamables.
    - ▶ No inhalar vapores de combustible ni vapores de gasolina.
    - ▶ Repostar en un lugar bien ventilado.
  - Durante el trabajo se calienta la motoguadaña. El combustible se dilata y puede generar sobrepresión en el depósito de combustible. Si se abre el cierre del depósito de combustible, puede salpicar combustible. El combustible que salpica puede inflamarse. El operario puede sufrir lesiones graves.
    - ▶ Dejar enfriarse la motoguadaña y abrir luego el cierre del depósito del combustible.
  - La ropa que entre en contacto con combustible o gasolina se puede prender con más facilidad. Las personas pueden sufrir lesiones graves o mortales y se pueden producir daños materiales.
    - ▶ En caso de que las prendas entren en contacto con el combustible o la gasolina: cambiarse de ropa.
  - El combustible, la gasolina y el aceite de motor de dos tiempos pueden dañar el medio ambiente.
    - ▶ No derramar combustible, gasolina ni aceite de motor de dos tiempos.
    - ▶ Gestionar el combustible, la gasolina y el aceite de motor de dos tiempos con arreglo a las normas y la ecología.
  - En caso de que el combustible, la gasolina o el aceite de motor de dos tiempos entre en contacto con la piel o los ojos, estos pueden irritarse.
    - ▶ Evitar el contacto con el combustible, gasolina y el aceite de motor de dos tiempos.
    - ▶ Si se ha producido contacto con la piel, lavarse las zonas de la piel afectadas con agua abundante y jabón.
  - ▶ Si se ha producido contacto con los ojos, enjuagarlos durante, al menos, 15 minutos con agua abundante y acudir al médico.
- El sistema de encendido de la motoguadaña produce chispas. Las chispas pueden salir disparadas y provocar incendios y explosiones en un entorno fácilmente inflamable o explosivo. Las personas pueden sufrir lesiones graves o mortales y se pueden producir daños materiales.
    - ▶ Emplear las bujías que se especifican en este manual de instrucciones.
    - ▶ Enroscar la bujía y apretarla firmemente.
    - ▶ Presionar el enchufe de bujía firmemente.
  - Si la motoguadaña se reposta con un combustible que se haya mezclado con combustible inadecuado o aceite de motor de dos tiempos inadecuado o bien que indica una proporción errónea de la mezcla de gasolina y aceite de motor de dos tiempos, se puede dañar la motoguadaña.
    - ▶ Mezclar el combustible como se describe en este manual de instrucciones.
  - Si el combustible se ha almacenado durante un tiempo prolongado, la mezcla de gasolina y aceite de motor de dos tiempos se puede segregar o envejecer. Si la motoguadaña se reposta con combustible en estado segregado o viejo, esta se puede dañar.
    - ▶ Antes de repostar la motoguadaña: mezclar bien el combustible.
    - ▶ Utilizar una mezcla de gasolina y aceite de motor de dos tiempos que no tenga más de 30 días (STIHL MotoMix: 5 años).

## 4.8 Trabajos

### ▲ ADVERTENCIA

- Si el operario no arranca el motor adecuadamente, este puede perder el control de la motodesmalezadora. El operario puede sufrir lesiones graves.
  - ▶ Arrancar el motor tal como se describe en este manual de instrucciones.
  - ▶ Si la herramienta de corte toca el suelo o algún objeto, no arrancar el motor.
- En determinadas situaciones, el operario ya no puede trabajar de forma concentrada. El operario puede perder el control sobre la motodesmalezadora, tropezar, caerse y lesionarse gravemente.
  - ▶ Trabajar de forma tranquila y prudente.
  - ▶ Si las condiciones de luz y de visibilidad son deficientes, no trabajar con la motodesmalezadora.

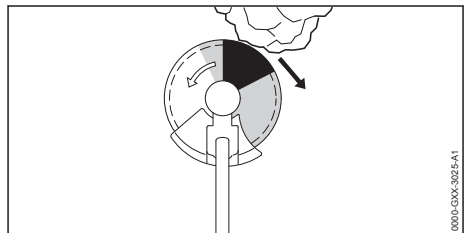
- ▶ Solo una persona puede manejar la motodesmalezadora.
- ▶ Guiar la herramienta de corte cerca del suelo.
- ▶ Prestar atención a los obstáculos.
- ▶ Trabajar de pie sobre el suelo y mantener el equilibrio.
- ▶ Si se perciben signos de cansancio, hacer una pausa.
- Una vez el motor está en marcha, se generan gases de escape. Las personas pueden intoxicarse en caso de inhalar gases de escape.
  - ▶ No inhalar los gases de escape.
  - ▶ Trabajar con la motodesmalezadora en un lugar bien ventilado.
  - ▶ Si comienza a sentir náuseas, dolor de cabeza, dificultades de visión, disminución de la audición o mareo: deje de trabajar y acuda a un médico.
- Si el usuario lleva protectores de oídos y el motor está en marcha, solo puede percibir y calcular los ruidos de forma limitada.
  - ▶ Trabajar de forma tranquila y prudente.
- Si se trabaja con la motoguadaña y la palanca de la mariposa de arranque se encuentra en la posición  o , el operario no puede trabajar de forma controlada con la motoguadaña. El operario puede sufrir lesiones graves.
  - ▶ Asegurarse de que la palanca de la mariposa de arranque esté en la posición  al trabajar.
  - ▶ Arrancar el motor tal como se describe en este manual de instrucciones.
- La herramienta de corte en rotación puede cortar al operario. El operario puede sufrir lesiones graves.
  - ▶ No tocar la herramienta de corte en rotación.
  - ▶ Si la herramienta de corte está bloqueada por algún objeto, parar el motor. No quitar hasta entonces el objeto.
- En el caso de estar trabajando con hilos de corte muy largos, se puede dañar la motoguadaña.
  - ▶ Utilizar un protector apropiado con cuchilla de acortar montado.
- Si la herramienta de corte está bloqueada por algún objeto y se da gas al mismo tiempo, la motoguadaña se puede dañar.
  - ▶ Parar el motor. No quitar hasta entonces el objeto.
- En el caso de que la motodesmalezadora cambie o se comporte de forma no acostumbrada durante el trabajo, puede encontrarse en un estado inseguro. Las personas pueden

- sufrir lesiones graves y se pueden producir daños materiales.
- ▶ Finalizar el trabajo y acudir a un distribuidor especializado STIHL.
- Durante el trabajo, la motoguadaña puede producir vibraciones.
  - ▶ Utilizar guantes protectores.



- ▶ Hacer pausas para descansar.
- ▶ Si se detectan signos de problemas circulatorios: acudir a un médico.
- Si durante el trabajo la herramienta de corte topa con algún objeto desconocido, este o partes de este pueden salir disparados hacia arriba a gran velocidad. Las personas pueden sufrir lesiones y se pueden producir daños materiales.
  - ▶ Retirar cualquier objeto extraño de la zona de trabajo.
- Si la herramienta de corte está girando y choca con un objeto duro, pueden producirse chispas y se puede dañar la herramienta. En entornos fácilmente inflamables, las chispas pueden provocar incendios. Las personas pueden sufrir lesiones graves o mortales y se pueden producir daños materiales.
  - ▶ No trabajar en un entorno fácilmente inflamable.
  - ▶ Asegurarse de que la herramienta de corte se encuentre en un estado que permita trabajar con seguridad.
- Tras soltar el acelerador, la herramienta de corte sigue girando todavía durante un breve tiempo. Las personas pueden sufrir lesiones graves.
  - ▶ Esperar hasta que la herramienta de corte deje de girar.
- En una situación de peligro, el usuario puede asustarse y no quitar el sistema de porte. El operario puede sufrir lesiones graves.
  - ▶ Practicar la manera de quitarse el sistema de porte.

## 4.9 Fuerzas de reacción



El rebote puede producirse por el motivo siguiente:

- La herramienta de corte de metal topa en el sector marcado en gris o en el sector marcado en negro en un objeto duro y se frena rápidamente.
- La herramienta de corte de metal en giro está aprisionada.

El mayor peligro de que se produzca un rebote está en el sector marcado en negro.

## ▲ ADVERTENCIA

- Debido a estos motivos, el movimiento de rotación de la herramienta de corte se puede frenar fuertemente o parar pudiéndose lanzar dicha herramienta hacia la derecha, en el sentido del usuario (flecha negra). El usuario puede perder el control sobre la motoguadaña. Las personas pueden sufrir lesiones graves o mortales.
  - ▶ Sujetar la motoguadaña con ambas manos.
  - ▶ Trabajar tal y como se especifica en este manual de instrucciones.
  - ▶ No trabajar con el sector marcado en negro.
  - ▶ Utilizar una combinación indicada en este manual de instrucciones compuesta por una herramienta de corte, un protector y un sistema de porte.
  - ▶ Afilar correctamente la herramienta de corte de metal.
  - ▶ Trabajar a pleno gas.

### 4.10 Transporte

## ▲ ADVERTENCIA

- Durante el trabajo se puede calentar la caja del engranaje. El usuario puede quemarse.
  - ▶ No tocar la caja del engranaje si está caliente.
- Durante el transporte, la motoguadaña puede volcar o moverse. Las personas pueden sufrir lesiones y se pueden producir daños materiales.
  - ▶ Parar el motor.
  - ▶ Si hay montada una herramienta de corte de metal: montar el protector para el transporte.
  - ▶ Asegurar la motoguadaña con correas, correas tensoras o con una red, de manera que no pueda volcar ni moverse.
- Después de que el motor esté en marcha, el silenciador y el motor pueden estar calientes. El usuario puede quemarse.

- ▶ Llevar la motoguadaña por el vástago, de manera que la herramienta de corte esté orientada hacia atrás y quede equilibrada la motoguadaña.

### 4.11 Almacenamiento

## ▲ ADVERTENCIA

- Los niños no pueden identificar ni calcular los peligros de la motoguadaña. Los niños pueden sufrir lesiones graves.
  - ▶ Parar el motor.
  - ▶ Si hay montada una herramienta de corte de metal: montar el protector para el transporte.
  - ▶ Guardar la motoguadaña fuera del alcance de los niños.
- Los contactos eléctricos de la motoguadaña y los componentes metálicos se pueden corroer por la humedad. La motoguadaña se puede dañar.
  - ▶ Guardar la motoguadaña limpia y seca.

### 4.12 Limpieza, mantenimiento y reparación

## ▲ ADVERTENCIA

- Si durante la limpieza, el mantenimiento o la reparación está en marcha el motor, la herramienta de corte puede arrancar de forma accidental. Las personas pueden sufrir lesiones graves y se pueden producir daños materiales.
  - ▶ Parar el motor.
- Después de que el motor hayan estado en funcionamiento, el silenciador y el motor pueden estar calientes. Las personas se pueden quemar.
  - ▶ Esperar hasta que el silenciador y el motor se hayan enfriado.
- Durante el trabajo, la caja del engranaje puede calentarse. El usuario puede quemarse.
  - ▶ No tocar la caja del engranaje si está caliente.



- Los detergentes agresivos, la limpieza con un chorro de agua o los objetos puntiagudos pueden dañar la motodesmalezadora, el protector o la herramienta de corte. En el caso de que no se limpien correctamente la motodesmalezadora, el protector o la herramienta de corte, pueden dejar de funcionar correctamente los componentes y desactivarse los dispositivos

de seguridad. Las personas pueden sufrir lesiones graves.

- ▶ Limpiar la motoguadaña, el protector y la herramienta de corte tal y como se especifica en este manual de instrucciones.
- En el caso de que el mantenimiento o la reparación de la motoguadaña, el protector o la herramienta de corte no se realice tal y como se especifica en este manual de instrucciones, pueden dejar de funcionar correctamente los componentes y desactivarse los dispositivos de seguridad. Las personas pueden sufrir lesiones graves o mortales.
  - ▶ Realizar el mantenimiento o la reparación de la motoguadaña y el protector tal y como se especifica en este manual de instrucciones.
  - ▶ Realizar el mantenimiento de la herramienta de corte, tal como se especifica en el manual de instrucciones de la herramienta de corte empleada o en el embalaje de la herramienta de corte empleada.
- Durante la limpieza o el mantenimiento de las herramientas de corte, el usuario se puede cortar con los filos de las mismas. El usuario puede resultar lesionado.
  - ▶ Utilizar guantes de trabajo de material resistente.



## 5 Preparar la motoguadaña para el trabajo

### 5.1 Preparar la motoguadaña para el trabajo

Antes de comenzar cualquier trabajo deben realizarse los siguientes pasos:

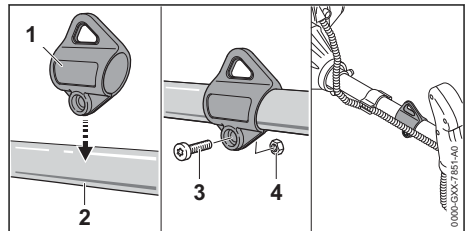
- ▶ Asegurarse de que los siguientes componentes se encuentren en un estado seguro:
  - Motoguadaña, [15.1](#).
  - Protector, [4.6.2](#).
  - Cabezal de corte o herramienta de corte de metal, [4.6.3](#) o [4.6.4](#).
- ▶ Limpiar la motoguadaña, [15.1](#).
- ▶ Montar la argolla de porte, [6.1](#).
- ▶ Montar la empuñadura doble, [6.2](#).
- ▶ Utilizar una combinación compuesta por una herramienta de corte, un protector y un sistema de porte [20](#).
- ▶ Montar el protector, [6.3.1](#).
- ▶ En el caso de utilizar un protector universal junto con un cabezal de corte: montar el faldón y la cuchilla de acortar hilo, [6.4.1](#).

- ▶ Montar el cabezal de corte o la herramienta de corte de metal, [6.5.1](#) o [6.6.1](#).
- ▶ Repostar la motodesmalezadora, [8.2](#).
- ▶ Ponerse el sistema de porte y ajustarlo, [7.1](#).
- ▶ Ajustar la empuñadura doble, [7.2](#).
- ▶ Equilibrar la motoguadaña, [7.3](#).
- ▶ Comprobar los elementos de mando, [10.1](#).
- ▶ Si no se pueden realizar estos pasos, no utilizar la motoguadaña y acudir a un distribuidor especializado STIHL.

## 6 Ensamblar la motoguadaña

### 6.1 Montar la argolla de porte

- ▶ Parar el motor.

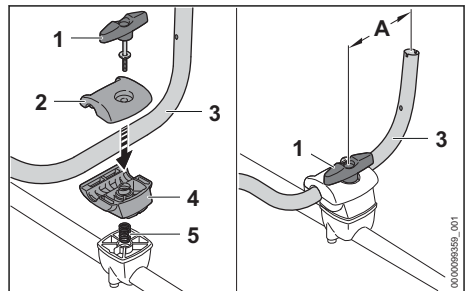


- ▶ Aplicar la argolla de porte (1) al vástago (2) y presionarla sobre el mismo vástago (2).
- ▶ Colocar la tuerca (4).
- ▶ Enroscar el tornillo (3) y apretarlo firmemente.

La argolla de porte no se tiene que volver a desmontar.

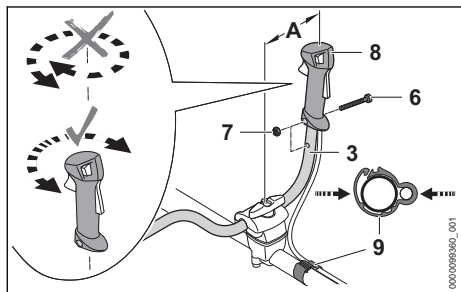
### 6.2 Montar la empuñadura doble

- ▶ Parar el motor.



- ▶ Desenroscar el tornillo de muletilla (1).
- ▶ Quitar las abrazaderas de apriete (2 y 4).
- ▶ Colocar el asidero tubular (3) en la abrazadera inferior (4).
- ▶ Poner la abrazadera (2) superior.
- ▶ Colocar el resorte (5) por abajo en la abrazadera inferior (4).

- ▶ Colocar las abrazaderas (2 y 4) en el vástago y enroscar el tornillo de muletilla (1).
- ▶ Girar el asidero tubular (3) hacia arriba y alinearlos, de manera que la distancia (A) sea de 15 cm.  
Al hacerlo, no fijar el asidero tubular (3) en la parte doblada.
- ▶ Apretar el tornillo de muletilla (1).



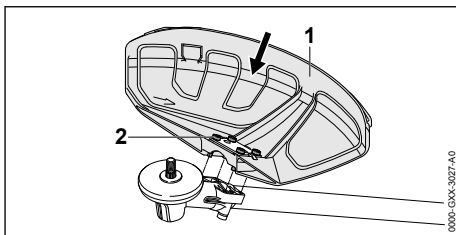
- ▶ Desenroscar el tornillo (6).
- ▶ Colocar la empuñadura de mando (8) en el asidero tubular (3), de manera que el orificio de la empuñadura esté alineado con el orificio del asidero tubular y que la palanca de mando esté orientada hacia la caja del engranaje. Al hacerlo, no girar la empuñadura de mando (8).
- ▶ Colocar la tuerca (7).
- ▶ Enroscar el tornillo (6) y apretarlo firmemente.
- ▶ Posicionar el soporte del cable del acelerador (9) y el cable del acelerador en el vástago. No doblar el cable del acelerador ni tenderlo en radios estrechos, el acelerador se tiene que poder mover con facilidad.
- ▶ Comprimir el soporte del cable del acelerador (9).  
El soporte del cable del acelerador (9) encaja de forma audible.

La empuñadura doble no se tiene que volver a desmontar.

## 6.3 Montar y desmontar el protector y el tope

### 6.3.1 Montar el protector

- ▶ Parar el motor.



- ▶ Deslizar el protector (1) hasta el tope en las guías de la carcasa del engranaje.
- ▶ Enroscar los tornillos (2) y apretarlos.

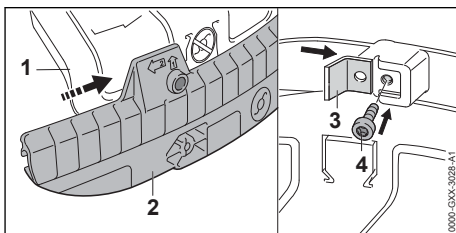
### 6.3.2 Desmontar el protector

- ▶ Parar el motor.
- ▶ Desenroscar los tornillos.
- ▶ Quitar el protector.

## 6.4 Montar y desmontar el faldón

### 6.4.1 Montar el faldón

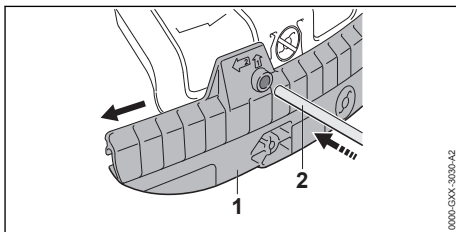
- ▶ Parar el motor.



- ▶ Montar la ranura de guía del faldón (2) en la regleta del protector universal (1) hasta que encaeste de forma perceptible al oído.
- ▶ Montar la cuchilla de acortar hilo (3) en la ranura de guía del faldón (2).
- ▶ Enroscar el tornillo (4) y apretarlo firmemente.

### 6.4.2 Desmontar el faldón

- ▶ Parar el motor.



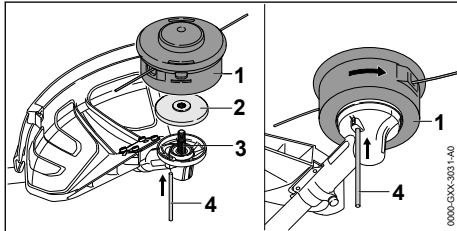
- ▶ Insertar el pasador (2) en el orificio del faldón (1).
- ▶ Retirar el faldón (1) con el pasador (2).

La cuchilla para acortar hilo en el faldón (1) no se tiene que desmontar.

## 6.5 Montar y desmontar el cabezal de corte

### 6.5.1 Montar el cabezal de corte

- ▶ Parar el motor.



- ▶ Colocar el plato de presión (2) en el eje (3), de manera que el diámetro más pequeño esté orientado hacia arriba.
- ▶ Colocar el cabezal de corte (1) en el árbol (3) y girarlo con la mano en sentido antihorario.
- ▶ Oprimir el pasador (4) en el orificio hasta el tope y mantenerlo oprimido.
- ▶ Girar el cabezal de corte (1) en sentido antihorario hasta que encastre el pasador (4). El árbol (3) queda bloqueado.
- ▶ Apretar el cabezal de corte (1) firmemente con la mano.
- ▶ Retirar el pasador (4).

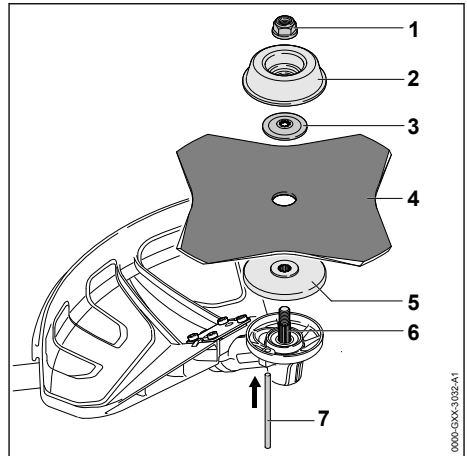
### 6.5.2 Desmontar el cabezal de corte

- ▶ Parar el motor.
- ▶ Oprimir el pasador en el orificio hasta el tope y mantenerlo oprimido.
- ▶ Girar el cabezal de corte hasta que encastre el pasador. El árbol queda bloqueado.
- ▶ Desenroscar el cabezal de corte en sentido horario.
- ▶ Quitar el plato de presión.
- ▶ Retirar el pasador.

## 6.6 Montar y desmontar herramientas de corte de metal

### 6.6.1 Montar la herramienta de corte de metal

- ▶ Parar el motor.



- ▶ Colocar el plato de presión (5) en el eje (6), de manera que el diámetro más pequeño esté orientado hacia arriba.
- ▶ Colocar la herramienta de corte de metal (4) sobre el plato de presión (5). Si se emplea una hoja de sierra circular o una hoja cortahierbas de más de 4 filos: alinear los bordes de corte, de manera que estén orientados en el mismo sentido que la flecha para el sentido de giro en el protector.
- ▶ Colocar el disco de presión (3) sobre la herramienta de corte de metal (4), de manera que el abombado esté orientado hacia arriba.
- ▶ Colocar el plato de rodadura (2) sobre el disco de presión (3), de manera que el lado cerrado esté orientado hacia arriba.
- ▶ Oprimir el pasador (7) en el orificio hasta el tope y mantenerlo oprimido.
- ▶ Girar la herramienta de corte de metal (4) en sentido antihorario hasta que encastre el pasador (7). El árbol (6) queda bloqueado.
- ▶ Girar la tuerca (1) en sentido antihorario y apretarla firmemente.
- ▶ Retirar el pasador (7).

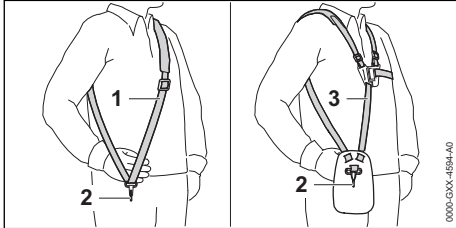
### 6.6.2 Desmontar la herramienta de corte de metal

- ▶ Parar el motor.
- ▶ Oprimir el pasador en el orificio hasta el tope y mantenerlo oprimido.
- ▶ Girar la herramienta de corte de metal en sentido horario hasta que encastre el pasador. El árbol queda bloqueado.
- ▶ Desenroscar la tuerca en sentido horario.
- ▶ Quitar las piezas de fijación, la herramienta de corte de metal y el plato de presión.

- ▶ Retirar el pasador.

## 7 Ajustar la motoguadaña para el usuario

### 7.1 Ponerse el sistema de porte y ajustarlo

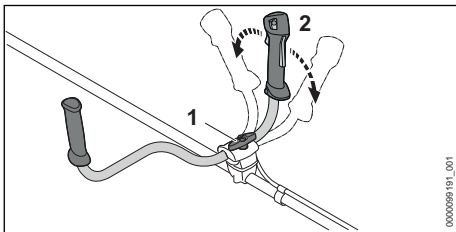


- ▶ Poner el cinturón sencillo (1) o el cinturón doble (3).
- ▶ Ajustar el cinturón sencillo (1) o el cinturón doble (3), de manera que el mosquetón (2) quede aplicado más o menos el ancho de la mano por debajo de la cadera derecha.

### 7.2 Ajustar la empuñadura doble

En función de la estatura del usuario, la empuñadura doble se puede ajustar a diferentes posiciones.

- ▶ Parar el motor.
- ▶ Enganchar la motoguadaña en la argolla de porte en el mosquetón del sistema de porte.

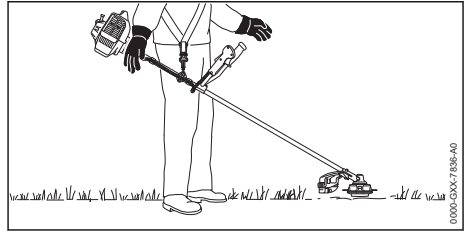


- ▶ Aflojar el tornillo de muletilla (1).
- ▶ Inclinarse la empuñadura doble (2) a la posición deseada.
- ▶ Apretar firmemente el tornillo de muletilla (1).

### 7.3 Equilibrar la motoguadaña

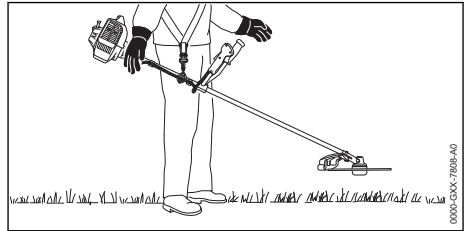
En función de la herramienta de corte montada, la motoguadaña se equilibra de forma diferente.

Si hay montado un cabezal de corte, una hoja cortahierbas o una cuchilla cortamalezas:



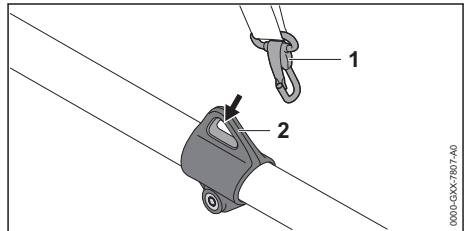
La herramienta de corte tiene que descansar ligeramente sobre el suelo.

Si hay montada una hoja de sierra circular:



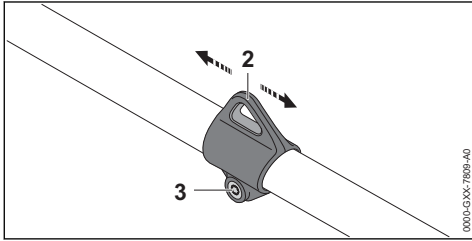
La hoja de sierra circular tiene que estar a unos 20 cm del suelo.

- ▶ Parar el motor.



- ▶ Enganchar la argolla de porte (2) en la argolla de porte (1).
- ▶ Dejar que se equilibre la motoguadaña.

- ▶ En el caso de tener que adaptar la posición de la herramienta de corte estando equilibrada:



- ▶ Aflojar el tornillo (3).
- ▶ Mover la argolla de corte (2) en el vástago, de manera que se alcance la posición correcta en estado equilibrado.
- ▶ Apretar el tornillo (3) firmemente.

## 8 Mezclar el combustible y repostar la motoguadaña

### 8.1 Mezclar combustible

El combustible necesario para esta motodesmalezadora está compuesto de una mezcla de gasolina y aceite de motor de dos tiempos, con una proporción de mezcla de 1:50.

STIHL recomienda el combustible ya preparado de STIHL MotoMix.

Si mezcla usted mismo el combustible, solo se puede usar un aceite de motor de dos tiempos STIHL u otro aceite de motor de alto rendimiento de las clases JASO FB, JASO FC, JASO FD, ISO-L-EGB, ISO-L-EGC o ISO-L-EGD.

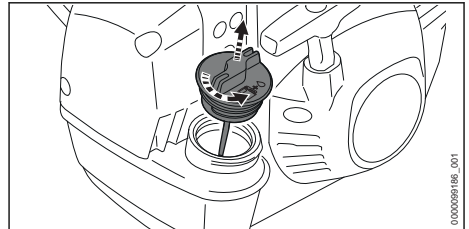
STIHL prescribe el aceite de motor de dos tiempos STIHL HP Ultra o un aceite de motor de alto rendimiento similar para poder garantizar los valores límite de emisiones durante toda la vida útil de la máquina.

- ▶ Asegurarse de que el índice de octano de la gasolina sea al menos de 90 ROZ y la proporción de alcohol de la gasolina no supere el 10 % (para Brasil: 27 %).
- ▶ Asegurarse de que el aceite de motor de dos tiempos cumple con los requisitos.
- ▶ Según la cantidad de combustible deseada, determinar las cantidades correctas de aceite de motor de dos tiempos y gasolina con una proporción de mezcla de 1:50. Ejemplos de mezclas de combustible:
  - 20 ml de aceite de motor de dos tiempos, 1 l de gasolina
  - 60 ml de aceite de motor de dos tiempos, 3 l de gasolina

- 100 ml de aceite de motor de dos tiempos, 5 l de gasolina
- ▶ En un bidón limpio homologado para combustible, echar primero aceite de motor de dos tiempos y luego gasolina.
- ▶ Mezclar el combustible.

### 8.2 Repostar la motoguadaña

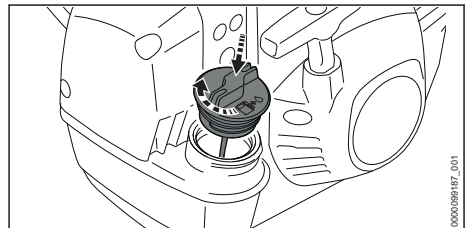
- ▶ Parar el motor.
- ▶ Poner la motoguadaña sobre una superficie llana, de manera que el cierre del depósito de combustible esté orientado hacia arriba.
- ▶ Limpiar la zona circundante del cierre del depósito de combustible con un paño húmedo.



- ▶ Girar el cierre del depósito de combustible en sentido antihorario hasta que pueda quitarse.
- ▶ Quitar el cierre del depósito de combustible.

#### INDICACIÓN

- El combustible se puede segregar más rápidamente bajo el efecto de la luz, la radiación solar y temperaturas extremas o puede envejecer. Si se reposta el combustible en estado segregado o viejo se puede dañar la motoguadaña.
  - ▶ Mezclar el combustible.
  - ▶ No repostar combustible que se haya guardado durante más de 30 días (STIHL MotoMix: 5 años).
- ▶ Repostar el combustible, de manera que no se derrame y que queden al menos 15 mm libres hasta el borde del depósito de combustible.



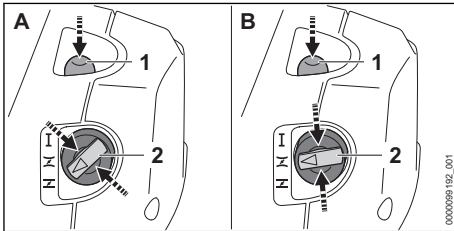


- ▶ Poner el cierre del depósito de combustible sobre el depósito.
- ▶ Girar el cierre del depósito de combustible en sentido horario y apretarlo a mano firmemente.  
El depósito de combustible está cerrado.

## 9 Arrancar y parar el motor

### 9.1 Arrancar el motor

- ▶ Seleccionar el proceso de arranque correcto.
- ▶ Poner la motoguadaña sobre una base plana, de manera que la herramienta no toque el suelo ni ningún objeto.
- ▶ Desmontar el protector para el transporte.



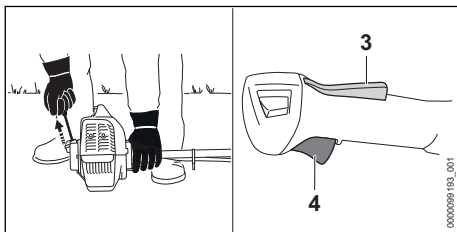
- ▶ Presionar al menos 5 veces la bomba manual de combustible (1).

Si se cumple la siguiente condición:

- El motor está a temperatura ambiente.
- ▶ Oprimir la palanca de la mariposa de arranque (2) por el borde y ponerla en la posición **I** (A).

Si se cumple una de las condiciones siguientes:

- El motor lleva al menos 1 minuto en marcha y solamente se ha parado para una interrupción breve del trabajo.
- El motor se ha encendido en la posición **Z** y se ha apagado.
- ▶ Oprimir la palanca de la mariposa de arranque (2) por el borde y ponerla en la posición **Z** (B).

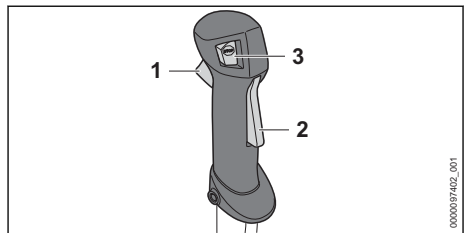


### INDICACIÓN

- Si la motoguadaña se oprime con el pie o la rodilla contra el suelo, esta se puede dañar.
  - ▶ Oprimir firmemente la motoguadaña contra el suelo con la mano izquierda. No poner el pie sobre el vástago ni arrodillarse encima de este.

- ▶ Oprimir firmemente la motoguadaña contra el suelo con la mano izquierda.
- ▶ Extraer lentamente la empuñadura de arranque con la mano derecha hasta percibir una resistencia.
- ▶ Extraer rápidamente la empuñadura de arranque y guiarla hacia atrás hasta que el motor arranque.
- ▶ Pulsar brevemente el bloqueo del acelerador (3) y el acelerador (4).  
La palanca de la mariposa de arranque (2) salta a la posición **I**. El motor funciona en ralentí.
- ▶ Si el motor está frío: calentar el motor con golpes de gas.
- ▶ Si la herramienta de corte se mueve en ralentí, subsanar las averías.  
El ralentí no está bien ajustado.
- ▶ Si el motor no arranca en la posición **Z** o al dar gas: poner la palanca de la mariposa de arranque (2) en la posición **Z** e intentar de nuevo arrancar el motor.
- ▶ Si el motor no arranca en la posición **Z**: poner la palanca de la mariposa de arranque (2) en la posición **Z** e intentar de nuevo arrancar el motor.
- ▶ Si el motor se ha ahogado: poner la palanca de la mariposa de arranque (2) en la posición **I** e intentar de nuevo arrancar el motor.

### 9.2 Parar el motor



- ▶ Soltar el acelerador (1) y el bloqueo del acelerador (2).  
La herramienta de corte ya no se mueve.
- ▶ Pulsar el pulsador de parada (3).  
El motor se para.

- ▶ En caso de no pararse el motor:
  - ▶ Poner la palanca de la mariposa de arranque en la posición **Z**.  
El motor se para.
  - ▶ No utilizar la motodesmalezadora y acudir a un distribuidor especializado STIHL.  
La motoguadaña está averiada.

Mientras el pulsador de parada esté oprimido, está conectado el encendido. Tras soltar de nuevo el interruptor de parada, el encendido se vuelve a conectar.

## 10 Comprobar la motoguadaña

### 10.1 Comprobar los elementos de mando

#### Bloqueo del acelerador y acelerador

- ▶ Parar el motor.
- ▶ Intentar presionar el acelerador sin presionar el bloqueo del acelerador.
- ▶ Si se puede presionar el acelerador, no utilizar la motodesmalezadora y acudir a un distribuidor especializado STIHL.  
El bloqueo del acelerador está averiado.
- ▶ Presionar el bloqueo del acelerador y mantenerlo presionado.
- ▶ Presionar el acelerador.
- ▶ Soltar el acelerador y el bloqueo del acelerador.
- ▶ Si el acelerador o el bloqueo del mismo se mueve con dificultad o no vuelve a la posición de salida por sí mismo, no utilizar la motodesmalezadora y acudir a un distribuidor especializado STIHL.  
El acelerador o el bloqueo del mismo está averiado.

#### Ajuste del cable del acelerador

- ▶ Arrancar el motor.
- ▶ Oprimir el acelerador sin presionar el bloqueo del acelerador.
- ▶ Si el motor acelera: ajustar el cable del gas.  
El cable del gas no está ajustado correctamente.

#### Parar el motor

- ▶ Arrancar el motor.
- ▶ Oprimir el pulsador de parada.  
El motor se para.
- ▶ En caso de no pararse el motor:
  - ▶ Poner la palanca de la mariposa de arranque en la posición **Z**.  
El motor se para.

- ▶ No utilizar la motodesmalezadora y acudir a un distribuidor especializado STIHL.  
La motoguadaña está averiada.

## 11 Trabajar con la motoguadaña

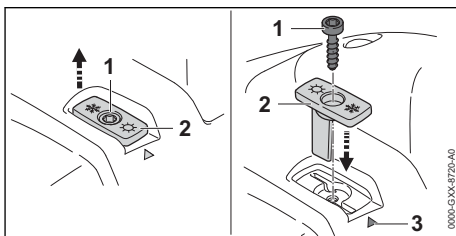
### 11.1 Ajustar el servicio de invierno

Al trabajar con temperaturas inferiores a +10 °C, el carburador se puede helar. Para que el aire caliente del entorno del motor pueda circular alrededor del carburador, se tiene que ajustar el servicio de invierno.

#### INDICACIÓN

- Al trabajar con temperaturas superiores a +10 °C en servicio de invierno, el motor se puede sobrecalentar.
  - ▶ Ajustar el servicio de verano.

- ▶ Parar el motor.



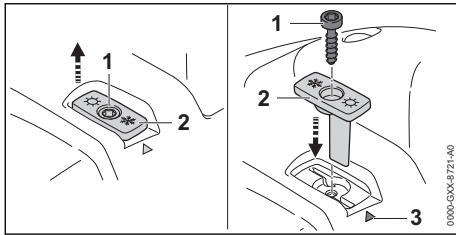
- ▶ Desenroscar el tornillo (1).
- ▶ Extraer la corredera (2).
- ▶ Alinear la corredera (2), de manera que el cristal de nieve esté orientado hacia la marca (3).
- ▶ Colocar la corredera (2).
- ▶ Enroscar el tornillo (1).

Al trabajar a temperaturas inferiores a -10 °C o con nieve en polvo o nieve volando, se ha de montar adicionalmente una placa cobertera en la carcasa del motor y un filtro de aire con tejido sintético. Los accesorios se pueden adquirir en un distribuidor especializado STIHL.

### 11.2 Ajustar el servicio de verano

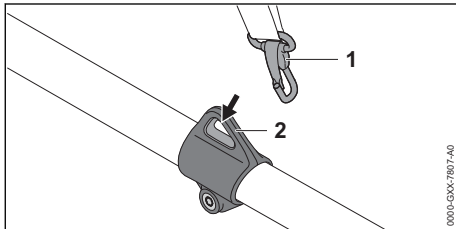
Al trabajar con temperaturas superiores a +10 °C, se ha de ajustar el servicio de verano.

- ▶ Parar el motor.

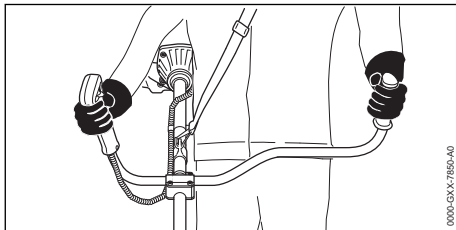


- ▶ Desenroscar el tornillo (1).
- ▶ Extraer la corredera (2).
- ▶ Alinear la corredera (2) de manera que el sol esté orientado hacia la marcación (3).
- ▶ Colocar la corredera (2).
- ▶ Enroscar el tornillo (1).

### 11.3 Sujeción y conducción de la motoguadaña



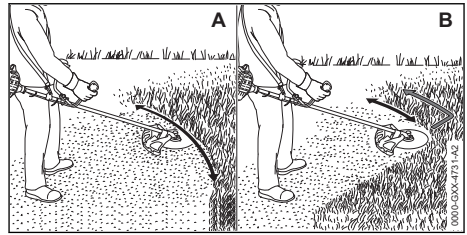
- ▶ Enganchar la argolla de porte (2) en la argolla de porte (1).



- ▶ Sujetar la motoguadaña por la empuñadura de mando con la mano derecha, de manera que el dedo pulgar abrace dicha empuñadura.
- ▶ Sujetar la motoguadaña por la empuñadura con la mano izquierda, de manera que el dedo pulgar abrace dicha empuñadura.

### 11.4 Segar

La distancia de la herramienta de corte respecto del suelo determina la altura de corte.



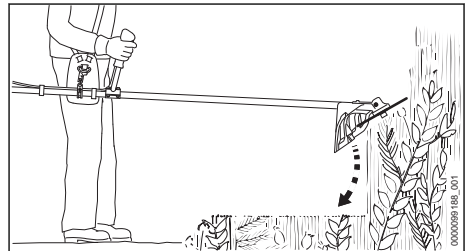
#### Segar con un cabezal de corte (A)

- ▶ Mover la motoguadaña regularmente en vaivén.
- ▶ Caminar hacia delante de forma lenta y controlada.

#### Segar con una hoja cortahierbas o una cuchilla cortamalezas (B)

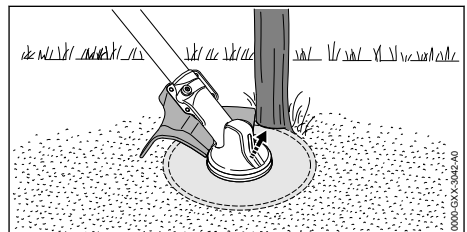
- ▶ Segar con el sector izquierdo de la herramienta de corte de metal.
- ▶ Caminar hacia delante de forma lenta y controlada.

### 11.5 Aclareo con una cuchilla cortamalezas



- ▶ Meter la herramienta de corte de metal desde arriba en la maleza.
- ▶ No levantar la herramienta de corte de metal por encima de la altura de las caderas.

### 11.6 Segar con hoja de sierra circular



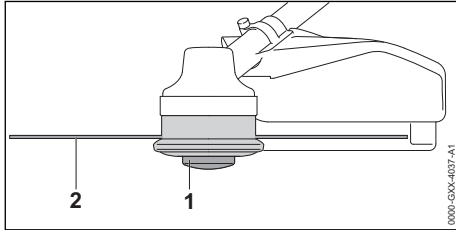
- ▶ Apoyar el lado izquierdo del protector en el tronco.
- ▶ Cortar el tronco a pleno gas con un corte.

- ▶ Mantener una distancia de seguridad de al menos 2 veces la longitud del árbol respecto de la zona de trabajo próxima.

## 11.7 Reajustar los hilos de corte

### 11.7.1 Reajustar los hilos de corte en el cabezal AutoCut

- ▶ Hacer que el cabezal de corte en rotación toque ligeramente el suelo. Se reajustan unos 30 mm. La cuchilla de acortar hilo en el protector acorta automáticamente los hilos a la longitud correcta.



Si los hilos de corte tienen menos de 25 mm, no se pueden reajustar automáticamente.

- ▶ Parar el motor.
- ▶ Presionar la bobina (1) en el cabezal de corte y mantenerla oprimida.
- ▶ Extraer a mano el hilo de corte (2).
- ▶ Si ya no se pueden extraer los hilos de corte (2): sustituir la bobina (1) o los hilos de corte (2).  
La bobina está vacía.

### 11.7.2 Reajustar los hilos de corte en el cabezal SuperCut

Los hilos de corte se reajustan automáticamente. La cuchilla de acortar hilo en el protector acorta automáticamente los hilos a la longitud correcta.

Si los hilos de corte tienen menos de 40 mm, no se pueden reajustar automáticamente.

- ▶ Parar el motor.
- ▶ Extraer a mano el hilo de corte.
- ▶ Si ya no se pueden extraer los hilos de corte: sustituir los hilos de corte.  
La bobina está vacía.

## 12 Después del trabajo

### 12.1 Después del trabajo

- ▶ Parar el motor.
- ▶ Dejar enfriarse la motodesmalezadora.
- ▶ Si la motodesmalezadora está mojada, dejarla secar.
- ▶ Limpiar la motoguadaña.

- ▶ Limpiar el protector.
- ▶ Limpiar la herramienta de corte.
- ▶ Si hay montada una herramienta de corte de metal, montar el protector apropiado para el transporte.

## 13 Transporte

### 13.1 Transporte de la motoguadaña

- ▶ Parar el motor.
- ▶ Si hay montada una herramienta de corte de metal, montar el protector para el transporte apropiado.

#### Llevar la motoguadaña

- ▶ Llevar la motoguadaña por el vástago, de manera que la herramienta de corte esté orientada hacia atrás y la motoguadaña quede equilibrada.

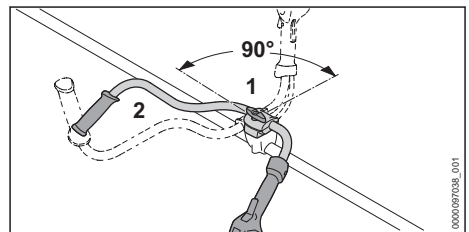
#### Transportar la motoguadaña en un vehículo

- ▶ Asegurar la motoguadaña, de manera que no pueda volcar ni moverse.

## 14 Almacenamiento

### 14.1 Guardar la motoguadaña

- ▶ Parar el motor.
- ▶ Si hay montada una herramienta de corte de metal, montar el protector apropiado para el transporte.



- ▶ Aflojar el tornillo de muletilla (1) y desenroscarlo hasta que se pueda girar el asidero tubular (2).
- ▶ Girar el asidero tubular (2) 90° en sentido horario y volcarlo hacia abajo.
- ▶ Apretar firmemente el tornillo de muletilla (1).
- ▶ Guardar la motoguadaña, de manera que se cumplan las siguientes condiciones:
  - La motoguadaña está fuera del alcance de los niños.
  - La motoguadaña está limpia y seca.

- ▶ Si la motoguadaña está guardada durante más de 30 días:
  - ▶ Desmontar la herramienta de corte.
  - ▶ Abrir el cierre del depósito de combustible.
  - ▶ Vaciar el depósito de combustible.
  - ▶ Cerrar el depósito de combustible.
  - ▶ Si se dispone de una bomba manual de combustible: presionar dicha bomba al menos 5 veces.
  - ▶ Arrancar el motor y dejarlo funcionar en ralentí hasta que se pare.

## 15 Limpiar

### 15.1 Limpiar la motoguadaña

- ▶ Parar el motor.
- ▶ Dejar enfriarse la motoguadaña.
- ▶ Limpiar la motoguadaña con un paño húmedo o disolvente de resina STIHL.
- ▶ Limpiar la ranura de ventilación con un pincel blando.

### 15.2 Limpiar el protector y la herramienta de corte

- ▶ Parar el motor.
- ▶ Limpiar el protector y la herramienta de corte con un paño húmedo o con un cepillo blando.

## 16 Mantenimiento

### 16.1 Intervalos de mantenimiento

Los intervalos de mantenimiento dependen de las condiciones periféricas y las condiciones de trabajo. STIHL recomienda los siguientes intervalos de mantenimiento:

#### Cada 25 horas de servicio

- ▶ Lubricar el engranaje.

#### Cada 100 horas de servicio

- ▶ Sustituir la bujía.

#### Mensualmente

- ▶ Hacer limpiar el depósito de combustible por un distribuidor especializado STIHL.
- ▶ Hacer limpiar el cabezal de aspiración en el depósito de combustible por un distribuidor especializado STIHL.

#### Anualmente

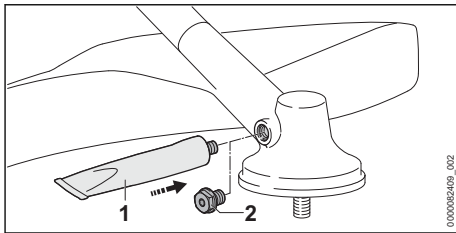
- ▶ Hacer sustituir el cabezal de aspiración en el depósito de combustible por un distribuidor especializado STIHL.

## 18 Subsanan las perturbaciones

### 18.1 Subsanan las averías de la motoguadaña

La mayoría de anomalías tienen las mismas causas.

### 16.2 Lubricar el engranaje



- ▶ Desenroscar el tornillo de cierre (2).
  - ▶ Si no se puede ver grasa en el tornillo de cierre (2):
    - ▶ Enroscar el tubo de "grasa de engranajes STIHL" (1).
    - ▶ Introducir presionando 5 g de grasa de engranajes STIHL en la caja del engranaje.
    - ▶ Desenroscar el tubo de "grasa de engranajes STIHL" (1).
    - ▶ Enroscar el tornillo de cierre (2) y apretarlo firmemente.
    - ▶ Hacer funcionar la motoguadaña durante 1 minuto sin carga.
- La grasa de engranajes STIHL se distribuye uniformemente.

### 16.3 Afilar y equilibrar la herramienta de corte de metal

Se requiere mucho experiencia para afilar y equilibrar correctamente las herramientas de corte de metal.

STIHL recomienda encargar el afilado y equilibrado de las herramientas de corte de metal a un distribuidor especializado STIHL.

- ▶ Afilar la herramienta de corte de metal, tal como se especifica en el manual de instrucciones y el embalaje de la herramienta de corte empleada.

## 17 Reparación

### 17.1 Reparación de la motoguadaña y la herramienta de corte

El usuario no puede reparar por sí mismo la motoguadaña ni la herramienta de corte.

- ▶ Si la motoguadaña o la herramienta de corte están averiados: no utilizar la motoguadaña y acudir a un distribuidor especializado STIHL.

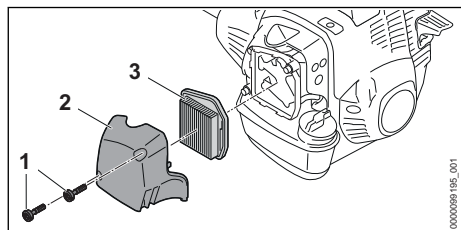
- ▶ Llevar a cabo las siguientes medidas:
  - ▶ Sustituir el filtro de aire.
  - ▶ Limpiar la bujía o sustituirla.
  - ▶ Ajustar el ralentí.
  - ▶ Ajustar el modo de invierno o el modo de verano.
- ▶ Si la avería persiste, efectuar las medidas recogidas en la siguiente tabla.

Avería	Causa	Remedio
No es posible arrancar el motor.	En el depósito de combustible no hay suficiente combustible.	▶ Mezclar el combustible y repostar la motoguadaña.
	El motor está ahogado.	▶ Arrancar el motor con la palanca de la mariposa de arranque en la posición <b>I</b> .
	El carburador está demasiado caliente.	▶ Dejar enfriarse la motoguadaña. ▶ Antes de arrancar el motor, presionar al menos 10 veces la bomba manual de combustible.
	El carburador está helado.	▶ Dejar que la motodesmalezadora se caliente a +10 °C.
El motor funciona de forma irregular en ralentí.	El carburador está helado.	▶ Dejar que la motodesmalezadora se caliente a +10 °C.
El motor se apaga en ralentí.	El carburador está helado.	▶ Dejar que la motoguadaña se caliente a +10 °C.
La herramienta de corte se mueve en ralentí.	El cable del acelerador no está ajustado correctamente.	▶ Ajustar el cable del acelerador.
	El ralentí no está bien ajustado.	▶ Ajustar el ralentí.
El motor no alcanza el régimen máximo.	El cable del gas no está ajustado correctamente.	▶ Ajustar el cable del acelerador.
El motor se para pese a que todavía hay combustible en el depósito.	El cabezal de aspiración no está en el lugar correcto.	▶ Acudir a un distribuidor especializado STIHL.

## 18.2 Sustituir el filtro de aire

El filtro de aire no se puede limpiar. En el caso de reducirse la potencia del motor o estar dañado el filtro de aire, se tiene que sustituir el filtro de aire.

- ▶ Parar el motor.
- ▶ Poner la palanca de la mariposa de arranque en la posición **Z**.

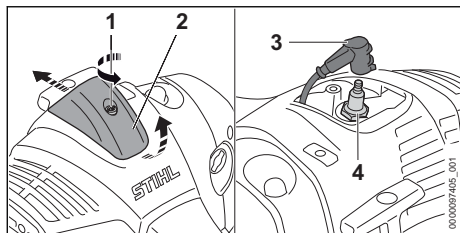


- ▶ Desenroscar los tornillos (1) y quitar la tapa del filtro (2).

- ▶ Limpiar la zona circundante del filtro de aire (3) con un paño húmedo o un pincel.
- ▶ Sacar el filtro de aire (3).
- ▶ Colocar un nuevo filtro de aire (3).
- ▶ Asentar la tapa del filtro (2).
- ▶ Enroscar los tornillos (1) y apretarlos firmemente.

## 18.3 Limpiar la bujía

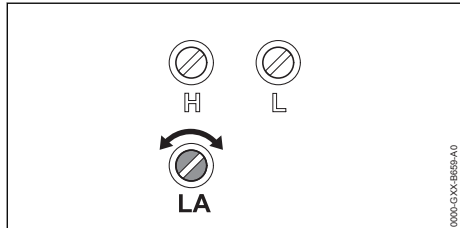
- ▶ Parar el motor.
- ▶ Dejar enfriarse la motoguadaña.



- ▶ Girar el tornillo (1) en sentido antihorario.
- ▶ Levantar la cubierta (2) y empujarla hacia atrás.
- ▶ Retirar el enchufe de la bujía (3).
- ▶ Si la zona circundante de la bujía (4) está sucia: limpiar dicha zona con un paño.
- ▶ Desenroscar la bujía de encendido (4).
- ▶ Limpiar la bujía (4) con un paño.
- ▶ Si la bujía (4) está corroída: sustituirla (4).
- ▶ Enroscar la bujía (4) y apretarla firmemente.
- ▶ Presionar el enchufe de bujía (3) firmemente.
- ▶ Montar la cubierta (2) y apretar el tornillo (1) firmemente.

## 18.4 Ajustar el ralentí

- ▶ Arrancar el motor.
- ▶ Calentar el motor con golpes de gas durante aprox. 1 minuto.



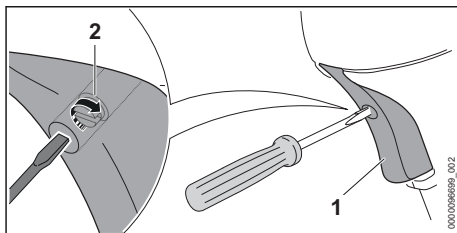
### El motor se apaga en ralentí

- ▶ Girar el tornillo de tope del ralentí LA en sentido horario hasta que el motor funcione con regularidad.

### La herramienta de corte gira permanentemente en ralentí

- ▶ Girar el tornillo de tope de ralentí LA en sentido antihorario hasta que se detenga la herramienta de corte.

## 18.5 Ajustar el cable del acelerador



- ▶ Presionar el acelerador (1) y mantenerlo presionado.
- ▶ Enroscar el tornillo (2) en sentido horario hasta percibir una resistencia.
- ▶ Seguir enroscando el tornillo (2) media vuelta en sentido horario.

## 19 Datos técnicos

### 19.1 Motoguadaña STIHL FS 240

- Cilindrada: 37,7 cm<sup>3</sup>
- Potencia según ISO 8893: 1,7 kW (2,3 CV) a 8500 rpm
- Régimen de ralentí: 2800 rpm
- Régimen máx. del árbol de salida de fuerza: 9360 rpm
- Bujías admisibles: NGK CMR6H de STIHL
- Distancia entre electrodos de la bujía: 0,5 mm
- Peso con el depósito de combustible vacío, sin herramienta de corte y protector:
  - FS 240: 6,9 kg
  - FS 240 C: 7,1 kg
- Longitud sin herramienta de corte: 1805 mm
- Capacidad máxima del depósito de combustible: 750 cm<sup>3</sup> (0,75 l)

### 19.2 Valores de sonido y vibraciones

El valor K para el nivel de intensidad acústica es de 2 dB(A). El valor K para el nivel de potencia acústica es de 2 dB(A). El valor K para el valor de vibraciones es de 2 m/s<sup>2</sup>.

#### Empleo con un cabezal de corte

- Nivel de presión sonora L<sub>peq</sub> medido según ISO 22868: 100 dB(A).
- Nivel de potencia acústica L<sub>weq</sub> medido según ISO 22868: 108 dB(A).
- Valor de vibraciones a<sub>hV,eq</sub> medido según ISO 22867:
  - Empuñadura de mando: 4,3 m/s<sup>2</sup>.
  - empuñadura izquierda: 4,4 m/s<sup>2</sup>.

### Utilización con una herramienta de corte de metal

- Nivel de presión sonora  $L_{peq}$  medido según ISO 22868: 99 dB(A).
- Nivel de potencia acústica  $L_{weq}$  medido según ISO 22868: 110 dB(A).
- Valor de vibraciones  $a_{hv,eq}$  medido según ISO 22867:
  - Empuñadura de mando: 4,0 m/s<sup>2</sup>.
  - empuñadura izquierda: 4,7 m/s<sup>2</sup>.

Para información relativa al cumplimiento de la pauta de la patronal sobre vibraciones 2002/44/CE, véase [www.stihl.com/vib](http://www.stihl.com/vib).

### 19.3 REACH

REACH designa una ordenanza CE para el registro, evaluación y homologación de productos químicos.

Para informaciones para cumplimentar la ordenanza REACH, véase [www.stihl.com/reach](http://www.stihl.com/reach).

## 20 Combinaciones de herramientas de corte, protectores y sistemas de porte

### 20.1 Combinaciones de herramientas de corte, protectores y sistemas de porte

Herramienta de corte	Protector	Sistema de porte
<ul style="list-style-type: none"> <li>- Cabezal de corte AutoCut 25-2</li> <li>- Cabezal de corte AutoCut 27-2</li> <li>- Cabezal de corte AutoCut 36-2</li> <li>- Cabezal de corte AutoCut C 26-2</li> <li>- Cabezal de corte DuroCut 20-2</li> <li>- Cabezal de corte PolyCut 28-2</li> <li>- Cabezal de corte SuperCut 20-2</li> <li>- Cabezal de corte TrimCut C 32-2</li> </ul>	<ul style="list-style-type: none"> <li>- Protector para cabezales de corte</li> <li>- Protector universal junto con el faldón y la cuchilla de acortar hilo</li> </ul>	<ul style="list-style-type: none"> <li>- Cinturón sencillo</li> <li>- Cinturón doble con dispositivo de soldado rápido</li> </ul>
<ul style="list-style-type: none"> <li>- Hoja cortahierbas 230-2 (Ø 230 mm)</li> <li>- Hoja cortahierbas 230-4 (Ø 230 mm)</li> <li>- Hoja cortahierbas 230-8 (Ø 230 mm)</li> <li>- Hoja cortahierbas 250-32 (Ø 250 mm)</li> <li>- Hoja cortahierbas 250-40 "Spezial" (Ø 250 mm)</li> <li>- Hoja cortahierbas 260-2 (Ø 260 mm)</li> </ul>	<ul style="list-style-type: none"> <li>- Protector universal sin faldón</li> </ul>	<ul style="list-style-type: none"> <li>- Cinturón sencillo</li> <li>- Cinturón doble con dispositivo de soldado rápido</li> </ul>
<ul style="list-style-type: none"> <li>- Cuchilla cortamalezas 250-3 (Ø 250 mm)</li> </ul>	<ul style="list-style-type: none"> <li>- Protector universal sin faldón</li> </ul>	<ul style="list-style-type: none"> <li>- Cinturón sencillo</li> <li>- Cinturón doble con dispositivo de soldado rápido</li> </ul>
<ul style="list-style-type: none"> <li>- Hoja de sierra circular 200-80, dientes en pico (Ø 200 mm)</li> <li>- Hoja de sierra circular 200-22, dientes en cincel (4112) (Ø 200 mm)</li> <li>- Hoja de sierra circular 200-22 HP, dientes en cincel (4001) (Ø 200 mm)</li> </ul>	<ul style="list-style-type: none"> <li>- Tope</li> </ul>	<ul style="list-style-type: none"> <li>- Cinturón doble con dispositivo de soldado rápido</li> </ul>

### 19.4 Valor de emisiones de gases de escape

El valor de CO<sub>2</sub> medido en el procedimiento de homologación de la UE está indicado en los Datos técnicos del producto correspondiente bajo [www.stihl.com/co2](http://www.stihl.com/co2).

El valor de CO<sub>2</sub> medido ha sido determinado en un motor representativo conforme a un método de ensayo normalizado realizado bajo condiciones de laboratorio, y no constituye una garantía explícita ni implícita de la potencia de un determinado motor.

Mediante el uso previsto y el mantenimiento descritos en este manual de instrucciones, se cumplen los requisitos vigentes de emisiones de gases de escape. Si se realizan cambios en el motor caducará el permiso de operación.



## 21 Herramientas de acople permitidas

### 21.1 Herramientas de acople permitidas

Herramienta de acople	Aplicación
BF	Minicultivador

## 22 Piezas de repuesto y accesorios

### 22.1 Piezas de repuesto y accesorios

**STIHL** Estos símbolos caracterizan las piezas de repuesto STIHL y los accesorios originales STIHL.

STIHL recomienda emplear piezas de repuesto STIHL y accesorios originales STIHL.

Las piezas de repuesto y los accesorios de fabricantes externos no pueden ser evaluados por STIHL en lo que respecta a su fiabilidad, seguridad y aptitud pese a una observación continua del mercado por lo que STIHL tampoco puede responsabilizarse de su aplicación.

Las piezas de repuesto y los accesorios originales STIHL se pueden adquirir en un distribuidor especializado STIHL.

## 23 Gestión de residuos

### 23.1 Gestionar la motoguadaña como residuo

La administración municipal o los distribuidores especializados STIHL ofrecen información sobre la gestión de residuos.

Una gestión indebida puede dañar la salud y el medio ambiente.

- ▶ Llevar los productos STIHL incluido el embalaje a un punto de recogida adecuado para el reciclado con arreglo a las prescripciones locales.
- ▶ No echarlos a la basura doméstica.

## 24 Declaración de conformidad UE

### 24.1 Motoguadaña STIHL FS 240

ANDREAS STIHL AG & Co. KG  
Badstraße 115  
D-71336 Waiblingen

Alemania

- declara, como único responsable, que
- Tipo de construcción: motodesmalezadora
  - Marca: STIHL
  - Modelo: FS 240
  - Identificación de serie: 4147

respeta las prescripciones habituales de las directrices 2011/65/UE, 2006/42/CE, 2014/30/UE y 2000/14/CE y que se ha desarrollado y fabricado en cada caso conforme a las versiones válidas en la fecha de producción de estas normas: EN ISO 11806-1, EN 55012, EN 61000-6-1.

Para determinar el nivel de potencia acústica medido y garantizado, se ha procedido conforme a la directriz 2000/14/CE, anexo V.

- Nivel de potencia acústica medido: 113 dB(A)
- Nivel de potencia acústica garantizado: 115 dB(A)

La documentación técnica se conserva en la homologación de productos de ANDREAS STIHL AG & Co. KG.

El año de construcción, el país de fabricación y el número de máquina están indicados en la motoguadaña.

Waiblingen, 01/10/2021

ANDREAS STIHL AG & Co. KG



Atentamente

Dr. Jürgen Hoffmann, Jefe de departamento homologación y regulación de producto

## 25 Declaración de conformidad UKCA

### 25.1 Motoguadaña STIHL FS 240

**UK  
CA**

ANDREAS STIHL AG & Co. KG  
Badstraße 115  
D-71336 Waiblingen

Alemania

- declara, como único responsable, que
- Tipo de construcción: motodesmalezadora
  - Marca: STIHL

português

- Modelo: FS 240
- Identificación de serie: 4147

cumple las disposiciones pertinentes de las regulaciones del Reino Unido The Restriction of the Use of Certain Hazardous Substances in Electrical and Electronic Equipment Regulations 2012, Supply of Machinery (Safety) Regulations 2008, Electromagnetic Compatibility Regulations 2016 y Noise Emission in the Environment by Equipment for use Outdoors Regulations 2001 y que se ha desarrollado y fabricado en cada caso conforme a las versiones de las normas siguientes vigentes en la fecha de producción: EN ISO 11806-1, EN 55012, EN 61000-6-1.

El nivel de potencia acústica medido y el garantizado se han determinado conforme a la regulación del Reino Unido Noise Emission in the Environment by Equipment for use Outdoors Regulations 2001, Schedule 8.

- Nivel de potencia acústica medido: 113 dB(A)
- Nivel de potencia acústica garantizado: 115 dB(A)

La documentación técnica se conserva en ANDREAS STIHL AG & Co. KG.

El año de construcción, el país de fabricación y el número de máquina están indicados en la motoguadaña.

Waiblingen, 01/10/2021

ANDREAS STIHL AG & Co. KG

Atentamente

Dr. Jürgen Hoffmann, Jefe de departamento homologación y regulación de producto

## Índice

1	Prefácio.....	26
2	Informações relativas a este manual de instruções.....	26
3	Vista geral.....	27
4	Indicações de segurança .....	29
5	Tomar a foice a motor operacional.....	36
6	Montagem da foice a motor.....	36
7	Ajuste da foice a motor ao utilizador.....	39
8	Misturar o combustível e abastecer a foice a motor.....	40
9	Arrancar e parar o motor.....	41
10	Verificar a foice a motor.....	42

11	Trabalhar com a foice a motor.....	42
12	Após o trabalho.....	44
13	Transporte.....	44
14	Armazenamento.....	44
15	Limpeza.....	45
16	Fazer a manutenção.....	45
17	Reparar.....	45
18	Eliminação de avarias.....	45
19	Dados técnicos.....	47
20	Combinações de ferramentas de corte, proteções e sistemas de suporte.....	48
21	Ferramentas de anexo autorizadas.....	49
22	Peças de reposição e acessórios.....	49
23	Eliminar.....	49
24	Declaração de conformidade CE.....	49
25	Declaração de conformidade UKCA.....	50

## 1 Prefácio

Estimados clientes,

ficamos muito satisfeitos pelo facto de ter escolhido a STIHL. Desenvolvemos e fabricamos os nossos produtos com a máxima qualidade e de acordo com as necessidades dos nossos clientes. Por isso, os produtos oferecem uma elevada fiabilidade mesmo sob condições de esforço extremo.

Também na assistência a STIHL é uma marca de excelência. O nosso revendedor autorizado garante aconselhamento e formação competente, e um acompanhamento técnico aprofundado.

STIHL apoia explicitamente uma gestão sustentável e responsável dos recursos naturais. Este manual de instruções pretende ajudá-lo a utilizar o seu produto STIHL de forma segura e respeitadora do ambiente durante um longo período de tempo.

Agradecemos a sua confiança e esperamos que aprecie o seu produto STIHL.

Dr. Nikolas Stihl

**IMPORTANTE! LER E GUARDAR ANTES DA UTILIZAÇÃO.**

## 2 Informações relativas a este manual de instruções

### 2.1 Documentos legais

São válidas as indicações de segurança locais.

- ▶ Além deste manual de instruções, devem ser lidos, compreendidos e guardados os seguintes documentos:
  - Manual de instruções e embalagem da ferramenta de corte utilizada

## 2.2 Identificação das advertências no texto


### ! ATENÇÃO

- A indicação chama a atenção para perigos que podem provocar ferimentos graves ou a morte.
  - ▶ As medidas mencionadas podem evitar ferimentos graves ou a morte.

### AVISO

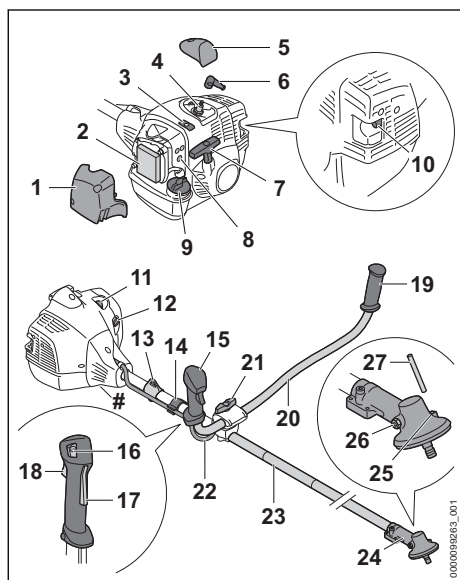
- A indicação chama a atenção para perigos que podem provocar danos materiais.
  - ▶ As medidas mencionadas podem evitar danos materiais.

## 2.3 Símbolos no texto

 Este símbolo faz referência a um capítulo deste manual de instruções.

## 3 Vista geral

### 3.1 Motorroçadora



#### 1 Tampa do filtro

A tampa do filtro cobre o filtro do ar.

#### 2 Filtro de ar

O filtro de ar filtra o ar aspirado pelo motor.

#### 3 Corrediça

A corrediça destina-se a regular o modo de verão ou o modo de inverno.

#### 4 Vela de ignição

A vela de ignição inflama a mistura de ar e combustível no motor.

#### 5 Cobertura

A cobertura cobre o encaixe da vela de ignição.

#### 6 Encaixe da vela de ignição

O encaixe da vela de ignição une a linha de ignição à vela de ignição.

#### 7 Pega de arranque

A pega de arranque destina-se a arrancar o motor.

#### 8 Parafusos reguladores do carburador

Os parafusos reguladores do carburador destinam-se a ajustar o carburador.

#### 9 Tampa do depósito de combustível

A tampa do depósito de combustível fecha o depósito de combustível.

#### 10 Silenciador

O silenciador impede a emissão de ruídos pela motorroçadora.

#### 11 Bomba manual de combustível

A bomba manual de combustível facilita o arranque do motor.

#### 12 Alavanca da válvula de arranque

O cabo da válvula de arranque destina-se ao arranque do motor.

#### 13 Olhal de suporte

O olhal de suporte serve para pendurar o sistema de suporte.

#### 14 Suporte do tirante do acelerador

O suporte dos tirantes do acelerados destinam-se à fixação dos tirantes do acelerador.

#### 15 Pega de operação

A pega de operação destina-se a operar, segurar e conduzir a motorroçadora.

#### 16 Botão de paragem

O botão de paragem destina-se a parar o motor.

#### 17 Bloqueio do acelerador

O bloqueio do acelerador destina-se a bloquear o acelerador.

#### 18 Acelerador

O acelerador destina-se a acelerar o motor.

**19 Cabo de mão**

O cabo de mão destina-se a segurar e conduzir a motorçoadora.

**20 Tubo do punho**

O tubo do punho liga a pega de operação e o cabo de mão à haste.

**21 Parafuso com pega**

O parafuso com pega aperta o tubo do punho no apoio do cabo.

**22 Tirante do acelerador**

O tirante do acelerador une o acelerador ao motor.

**23 Haste**

A haste une todos os componentes.

**24 Caixa da engrenagem**

A caixa da engrenagem cobre a engrenagem.

**25 Abertura para o pino**

A abertura para o pino aloja o pino.


**26 Bujão roscado**

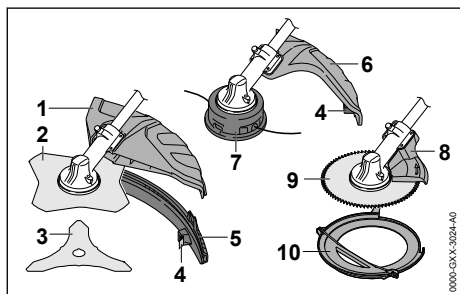
O bujão roscado fecha a abertura para a massa lubrificante para engrenagens da STIHL.

**27 Pino**

O pino bloqueia o eixo durante a incorporação de uma ferramenta de corte.

**# Placa de identificação com número da máquina****3.2 Proteções e ferramentas de corte**

As proteções e as ferramentas de corte são apresentadas a título de exemplo. As combinações que podem ser usadas estão indicadas neste manual de instruções,  20.

**1 Proteção universal**

A proteção universal protege o utilizador de objetos arremessados a grande velocidade e do contacto com a ferramenta de corte.

**2 Lâmina para cortar erva**

A lâmina para cortar erva corta relva e ervas daninhas.

**3 Faca para cortar mata espessa**

Esta faca corta mata espessa.

**4 Lâmina de traçamento**

A lâmina de traçamento corta os fios de corte no comprimento correto durante o trabalho.

**5 Aba**

A aba aumenta a proteção universal na utilização de um cabeçote de corte.

**6 Proteção para cabeçotes de corte**

A proteção para cabeçotes de corte protege o utilizador de objetos arremessados a grande velocidade e do contacto com o cabeçote de corte.

**7 Cabeçote de corte**

O cabeçote de corte retém os fios de corte.

**8 Encosto**

O encosto protege o utilizador de objetos arremessados a grande velocidade e do contacto com a lâmina circular e destina-se a apoiar a foice a motor na madeira durante o trabalho.

**9 Lâmina circular**

A lâmina circular serra arbustos e árvores.

**10 Proteção de transporte**

A proteção de transporte protege contra o contacto com ferramentas de corte metálicas.

**3.3 Símbolos**

Os símbolos podem estar presentes na foice a motor e na proteção e têm o seguinte significado:



Este símbolo identifica o depósito de combustível.



Este símbolo identifica a bomba manual de combustível.



Nesta posição, a corredeira está no modo de inverno.



Nesta posição, a corredeira está no modo de verão.



Esta é a posição da alavanca da válvula de arranque para ligar o motor.



Esta é a posição da alavanca da válvula de arranque para ligar o motor quente.




Esta é a posição da alavanca da válvula de arranque para ligar o motor frio.




Este símbolo identifica o botão de paragem.

 Este símbolo indica o sentido de rotação da ferramenta de corte.

max Ø XXX Este símbolo indica o diâmetro máximo da ferramenta de corte em milímetros.

 Este símbolo indica o número nominal de rotações da ferramenta de corte.


 LWA Tornar o nível da potência sonora garantido comparável com as emissões de ruído de produtos conforme a Diretiva 2000/14/CE em dB(A).


## 4 Indicações de segurança


### 4.1 Símbolos de aviso


#### 4.1.1 Símbolos de aviso


Os símbolos de aviso presentes na foice a motor têm o seguinte significado:


 Respeitar as indicações de segurança e as medidas a tomar.


 Ler, compreender e guardar o manual de instruções.

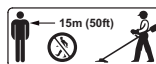
 Usar óculos de proteção, proteção auditiva e capacete de proteção.


 Usar botas de segurança.

 Usar luvas de trabalho.

 Respeitar as indicações de segurança relativas a rebote e as medidas a tomar.


 Respeitar as indicações de segurança relativas a objetos arremessados e as medidas a tomar.


 Manter uma distância de segurança.


 Não tocar na superfície quente.


#### 4.1.2 Proteção para cabeçotes de corte


Os símbolos de aviso presentes na proteção para cabeçotes de corte têm o seguinte significado:

 Utilizar esta proteção para cabeçotes de corte.

 Não utilizar esta proteção para lâminas para cortar erva.

 Não utilizar esta proteção para facas para cortar mata espessa.


 Não utilizar esta proteção para lâminas de trituração.


 Não utilizar esta proteção para lâminas circulares.


#### 4.1.3 Proteção universal e aba


##### Proteção universal


Os símbolos de aviso presentes na proteção universal têm o seguinte significado:

 Não utilizar esta proteção sem aba para cabeçotes de corte.

 Utilizar esta proteção para lâminas para cortar erva.


 Utilizar esta proteção para facas para cortar mata espessa.

 Não utilizar esta proteção para lâminas de trituração.

 Não utilizar esta proteção para lâminas circulares.

##### Aba

Os símbolos de aviso presentes na aba têm o seguinte significado:

 Usar a proteção universal juntamente com a aba e a lâmina de traçamento para cabeçotes de corte.

## 4.2 Utilização prevista

A motorroçadora STIHL FS 240 destina-se às seguintes aplicações:

- com um cabeçote de corte: corte de relva
- com uma lâmina para cortar erva: corte de relva e ervas daninhas
- com uma faca para cortar mata espessa: corte de mata espessa com um diâmetro até 20 mm
- com uma lâmina circular: corte de arbustos e árvores com um diâmetro de tronco até 40 mm

### ▲ ATENÇÃO

- Caso a motorroçadora não seja usada conforme o previsto, podem ocorrer ferimentos graves ou mortais em pessoas, bem como danos materiais.
  - ▶ Utilizar a motorroçadora tal como descrito neste manual de instruções.

## 4.3 Requisitos dos utilizadores

### ▲ ATENÇÃO

- Utilizadores sem formação não conseguem identificar nem avaliar os perigos da foice a motor. O utilizador ou outras pessoas podem ferir-se com gravidade ou perder a vida.



- ▶ Ler, compreender e guardar o manual de instruções.

- ▶ Caso a foice a motor seja entregue a uma outra pessoa: entregar o manual de instruções.
- ▶ Certificar-se de que o utilizador cumpre os seguintes requisitos:
  - O utilizador não está cansado.
  - O utilizador está fisicamente, mentalmente e psicologicamente apto para operar e trabalhar com a foice a motor. Caso o utilizador não esteja fisicamente, mentalmente ou psicologicamente apto, apenas deverá trabalhar sob vigilância ou seguindo as instruções de uma pessoa responsável.
  - O utilizador consegue identificar e avaliar os riscos da foice a motor.
  - O utilizador é maior de idade ou o utilizador está a receber formação na sua função sob supervisão de acordo com os regulamentos nacionais.
  - O utilizador recebeu uma formação de um revendedor especializado da STIHL ou de uma pessoa tecnicamente competente, antes de ter trabalhado pela primeira vez com a foice a motor.

- O utilizador não está sob a influência de álcool, medicamentos ou drogas.

- ▶ Em caso de dúvidas: Consultar um revendedor especializado da STIHL.
- O sistema de ignição da foice a motor pode produzir um campo eletromagnético. O campo eletromagnético pode prejudicar o funcionamento de pacemakers. O utilizador pode ser ferido com gravidade ou perder a vida.
  - ▶ Se o utilizador for portador de pacemaker: Garantir que o funcionamento do pacemaker não é prejudicado.

## 4.4 Vestuário e equipamento

### ▲ ATENÇÃO

- Durante o trabalho, cabelos compridos correm o risco de serem puxados pela foice a motor. O utilizador pode sofrer ferimentos graves.
  - ▶ Prender os cabelos compridos e certificá-los de que ficam presos acima dos ombros.
- Durante o trabalho, podem ser lançados objetos a alta velocidade. O utilizador pode sofrer ferimentos.



- ▶ Usar óculos de proteção justos. Os óculos de proteção adequados são verificados de acordo com a norma EN 166 ou com as disposições nacionais e estão disponíveis comercialmente com a correspondente identificação.

- ▶ Usar uma proteção facial.
- ▶ Usar calças compridas de material resistente.

- Durante o trabalho produz-se ruído. O ruído pode prejudicar a audição.



- ▶ Usar uma proteção auditiva.

- Objetos em queda podem provocar ferimentos na cabeça.



- ▶ Caso possam cair objetos durante o trabalho: usar capacete de proteção.

- Durante o trabalho pode levantar-se poeira. As poeiras inaladas podem ser nocivas para a saúde e provocar reações alérgicas.

- ▶ Caso se levante poeira: usar uma máscara de proteção contra poeira.

- Vestuário desadequado pode prender-se em madeira, mato e na foice a motor. Um utilizador sem vestuário adequado pode sofrer ferimentos graves.

- ▶ Usar vestuário justo ao corpo.
- ▶ Não usar cachecol/lenço nem adornos.

- Durante o trabalho o utilizador pode entrar em contacto com a ferramenta de corte em rotação. O utilizador pode sofrer ferimentos graves.

- ▶ Usar calçado de material resistente.



- ▶ Se for usada uma ferramenta de corte metálica: usar botas de segurança com biqueiras de aço.

- ▶ Usar calças compridas de material resistente.

- Na montagem e desmontagem da ferramenta de corte e durante a limpeza ou manutenção o utilizador pode entrar em contacto com os cantos afiados da ferramenta de corte ou da lâmina de traçamento. O utilizador pode sofrer ferimentos.



- ▶ Use luvas de proteção de material resistente.

- O utilizador pode escorregar caso use calçado desadequado. O utilizador pode sofrer ferimentos.

- ▶ Usar calçado fechado e resistente com solas antiderrapantes.

## 4.5 Local de trabalho e meio circundante

### ▲ ATENÇÃO

- Pessoas não envolvidas, crianças e animais não conseguem identificar nem avaliar os riscos da foice a motor e de objetos projetados a alta velocidade. As pessoas que não estejam envolvidas na atividade, crianças e animais podem sofrer ferimentos graves e podem ocorrer danos materiais.



- ▶ Manter pessoas não envolvidas, crianças e animais afastados do local de trabalho num raio de 15 m.

- ▶ Respeitar uma distância de 15 m para objetos.
- ▶ Não deixar a foice a motor sem supervisão.
- ▶ Assegurar que as crianças não conseguem brincar com a foice a motor.
- Quando o motor está a funcionar, saem gases de escape quentes pelo silenciador. Os gases de escape quentes podem inflamar materiais facilmente inflamáveis e provocar incêndios.
  - ▶ Manter o jato dos gases de escape afastado de materiais facilmente inflamáveis.

## 4.6 Estado de acordo com as exigências de segurança

### 4.6.1 Motorroçadora

A foice a motor é segura se forem cumpridas as seguintes condições:

- A foice a motor não está danificada.
- Não sai combustível pela foice a motor.
- A tampa do depósito de combustível está fechada.
- A foice a motor está limpa.
- Os elementos de comando funcionam e não foram modificados.
- Está instalada uma combinação de ferramenta de corte e proteção indicada neste manual de instruções.
- A ferramenta de corte e a proteção estão incorporadas corretamente.
- Apenas estão incorporados acessórios originais da STIHL para esta foice a motor.
- O acessório está montado corretamente.
- Todos os parafusos e peças de fixação acessíveis estão bem apertados.
- A ferramenta de corte não se move ao ralenti.

### ▲ ATENÇÃO

- Num estado que não cumpra as exigências de segurança, os componentes podem deixar de funcionar corretamente, os equipamentos de segurança podem ser colocados fora de serviço e pode sair combustível. As pessoas podem sofrer ferimentos graves ou fatais.
  - ▶ Trabalhar com uma motorroçadora sem danos.
  - ▶ Se sair combustível pela foice a motor: Não trabalhar com a foice a motor e consultar um revendedor especializado da STIHL.
  - ▶ Fechar a tampa do depósito de combustível.
  - ▶ Caso a foice a motor esteja suja: limpar a foice a motor.
  - ▶ Não efetuar alterações na foice a motor. Exceção: incorporação de uma combinação de ferramenta de corte e proteção indicada neste manual de instruções.
  - ▶ Caso os elementos de comando não funcionem: não trabalhar com a foice a motor.
  - ▶ Incorporar acessórios originais da STIHL para esta foice a motor.
  - ▶ Incorporar a ferramenta de corte e a proteção tal como descrito neste manual de instruções.
  - ▶ Incorporar os acessórios tal como descrito neste manual de instruções ou no manual de instruções do acessório.

- ▶ Apertar bem os parafusos e peças de fixação soltos.
- ▶ Se a ferramenta de corte se mover ao ralenti: eliminar as avarias.
- ▶ Não introduzir objetos nos orifícios da motorçadora.
- ▶ Substituir as placas de indicação gastas ou danificadas.
- ▶ Caso existam dúvidas: consultar um concessionário especializado da STIHL.

#### 4.6.2 Proteção

A proteção é segura se forem cumpridas as seguintes condições:

- A proteção não apresenta danos.
- Caso seja usada a proteção dos cabeçotes de corte: a lâmina de traçamento está instalada corretamente.
- Se a proteção universal for utilizada juntamente com um cabeçote de corte: a lâmina de traçamento e a aba estão montadas corretamente.

### ▲ ATENÇÃO

- Se não estiverem em condições de funcionamento seguro, os componentes poderão deixar de funcionar corretamente e os dispositivos de segurança poderão ser desligados. O utilizador pode sofrer ferimentos graves.
  - ▶ Não trabalhar com uma proteção danificada.
  - ▶ Caso seja usada a proteção dos cabeçotes de corte: trabalhar com uma lâmina de traçamento incorporada corretamente.
  - ▶ Se a proteção universal for utilizada juntamente com um cabeçote de corte: trabalhar com uma lâmina de traçamento e uma aba que tenham sido montadas corretamente.
  - ▶ Caso existam dúvidas: consultar um concessionário especializado da STIHL.

#### 4.6.3 Cabeçote de corte

O cabeçote de corte cumpre as exigências de segurança, caso estejam satisfeitas as seguintes condições:

- O cabeçote de corte não apresenta danos.
- O cabeçote de corte não está bloqueado.
- Os fios de corte estão montados corretamente.
- Os limites do desgaste não estão ultrapassados.

### ▲ ATENÇÃO

- Num estado que não cumpra as exigências de segurança, partes do cabeçote de corte ou dos fios de corte podem soltar-se e ser proje-

tadas. As pessoas podem sofrer ferimentos graves.

- ▶ Não trabalhar com um cabeçote de corte danificado.
- ▶ Não substituir fios de corte por objetos em metal.
- ▶ Observar e respeitar os limites de desgaste.
- ▶ Caso existam dúvidas: consultar um revendedor especializado da STIHL.

#### 4.6.4 Ferramenta de corte metálica

A ferramenta de corte metálica cumpre as exigências de segurança, caso estejam satisfeitas as seguintes condições:

- A ferramenta de corte metálica e as peças de aplicação não estão danificadas.
- A ferramenta de corte metálica não está deformada.
- A ferramenta de corte metálica está instalada corretamente.
- A ferramenta de corte metálica está afiada corretamente.
- A ferramenta de corte metálica não tem rebarba nos bordos cortantes.
- Os limites do desgaste não estão ultrapassados.
- Se for usada uma ferramenta de corte metálica não fabricada pela STIHL este não deve ser mais pesada, nem mais grossa, nem ter uma forma diferente, nem qualidade inferior, nem um diâmetro maior do que a ferramenta de corte metálica maior autorizada pela STIHL.

### ▲ ATENÇÃO

- Num estado que não cumpra as exigências de segurança, componentes da ferramenta de corte metálica podem soltar-se e ser arremessados. As pessoas podem sofrer ferimentos graves.
  - ▶ Não trabalhar com uma ferramenta de corte metálica nem peças de fixação danificadas.
  - ▶ Afiar corretamente a ferramenta de corte metálica.
  - ▶ Remover a rebarba nos bordos cortantes com uma lima.
  - ▶ A ferramenta de corte metálica deve ser equilibrada por um revendedor especializado da STIHL.
  - ▶ Observar e respeitar os limites de desgaste.
  - ▶ Utilizar uma ferramenta de corte metálica indicada neste manual de instruções.
  - ▶ Caso existam dúvidas: consultar um revendedor especializado da STIHL.



## 4.7 Combustível e abastecimento

### ▲ ATENÇÃO

- O combustível usado para esta motorroçadora consiste numa mistura de gasolina e óleo para motores de dois tempos. O combustível e a gasolina são altamente inflamáveis. Se o combustível ou a gasolina entrarem em contacto com chamas vivas ou objetos muito quentes, o combustível ou a gasolina podem provocar incêndios ou explosões. As pessoas podem sofrer ferimentos graves ou fatais e podem ocorrer danos materiais.
  - ▶ Proteger o combustível e a gasolina do calor e do fogo.
  - ▶ Não derramar combustível nem gasolina.
  - ▶ Se tiver sido derramado combustível: limpar o combustível com um pano e não tentar ligar o motor até todas as partes da motorroçadora estarem secas.
  - ▶ Não fumar.
  - ▶ Não abastecer perto de fogo.
  - ▶ Antes de abastecer, parar o motor e deixar arrefecer.
  - ▶ Ligar o motor a uma distância mínima de 3 m do local do abastecimento.
- Os vapores de combustível e de gasolina inalados podem intoxicar as pessoas.
  - ▶ Não inalar os vapores de combustível nem de gasolina.
  - ▶ Abastecer num lugar bem ventilado.
- A motorroçadora aquece durante o trabalho. O combustível expande-se, podendo ocorrer sobrepessão no depósito de combustível. Como consequência, pode saltar combustível durante a abertura da tampa do depósito de combustível. O combustível derramado pode inflamar-se. O utilizador pode sofrer ferimentos graves.
  - ▶ Deixar arrefecer primeiro a motorroçadora e só depois abrir a tampa do depósito de combustível.
- Vestuário que entre em contacto com combustível ou gasolina torna-se facilmente inflamável. As pessoas podem sofrer ferimentos graves ou fatais e podem ocorrer danos materiais.
  - ▶ Caso o vestuário entre em contacto com combustível ou gasolina: Trocar o vestuário.
- Combustível, gasolina e óleo para motores de dois tempos podem prejudicar o ambiente.
  - ▶ Não derramar combustível, gasolina nem óleo para motores de dois tempos.
- ▶ Combustível, gasolina e óleo para motores de dois tempos devem ser eliminados de forma correta e respeitadora do ambiente.
- Caso combustível, gasolina ou óleo para motores de dois tempos entre em contacto com a pele ou com os olhos, podem ocorrer irritações.
  - ▶ Evitar o contacto com o combustível, gasolina e óleo para motores de dois tempos.
  - ▶ Caso tenha havido contacto com a pele: Lavar as partes afetadas da pele com bastante água e sabão.
  - ▶ Caso tenha havido contacto com os olhos: Lavar os olhos com muita água durante, pelo menos, 15 minutos e consultar um médico.
- O sistema de ignição da motorroçadora pode gerar faíscas. As faíscas podem escapar-se para o exterior e provocar incêndios ou explosões num ambiente facilmente inflamável ou explosivo. As pessoas podem sofrer ferimentos graves ou fatais e podem ocorrer danos materiais.
  - ▶ Utilizar velas de ignição que estejam descritas neste manual de instruções.
  - ▶ Enrosacar a vela de ignição e apertar com firmeza.
  - ▶ Pressionar com firmeza o encaixe da vela de ignição.
- Se a motorroçadora for abastecida com combustível que tenha sido misturado com gasolina inadequada ou óleo para motor de dois tempos inadequado, ou apresente uma relação de mistura errada de gasolina e óleo para motor de dois tempos, a motorroçadora pode ser danificada.
  - ▶ Misturar o combustível tal como descrito neste manual de instruções.
- Se o combustível for armazenado durante muito tempo, a mistura de gasolina e óleo para motores de dois tempos pode sofrer segregação ou envelhecimento. Se a motorroçadora for abastecida com combustível segregado ou envelhecido, poderá sofrer danos.
  - ▶ Antes de abastecer a motorroçadora: misturar bem o combustível.
  - ▶ Usar uma mistura de gasolina e óleo para motores de dois tempos que não tenha sido feita há mais de 30 dias (STIHL MotoMix: 5 anos).

## 4.8 Trabalho

### ▲ ATENÇÃO

- Se o utilizador não ligar o motor corretamente, pode perder o controlo sobre a foice a motor. O utilizador pode sofrer ferimentos graves.
  - ▶ Ligar o motor tal como descrito neste manual de instruções.
  - ▶ Se a ferramenta de corte tocar no chão ou em objetos: não ligar o motor.
- Em determinadas situações, o utilizador poderá não conseguir continuar a trabalhar com total concentração. O utilizador pode perder o controlo sobre a foice a motor, tropeçar, cair e ferir-se com gravidade.
  - ▶ Trabalhar de forma tranquila e ponderada.
  - ▶ Caso as condições de luz e de visibilidade não sejam boas: não trabalhar com a foice a motor.
  - ▶ Usar a foice a motor sozinho.
  - ▶ Conduzir a ferramenta de corte perto do solo.
  - ▶ Prestar atenção aos obstáculos.
  - ▶ Trabalhar em pé no solo e manter o equilíbrio.
  - ▶ Caso se verifiquem sinais de cansaço: faça uma pausa no trabalho.
- O arranque do motor provoca a libertação de gases de escape. A inalação de gases de escape pode intoxicar pessoas.
  - ▶ Não inalar gases tóxicos.
  - ▶ Trabalhar com a foice a motor num local bem ventilado.
  - ▶ Se sentir náuseas, dores de cabeça, problemas visuais, problemas de audição ou vertigens: terminar o trabalho e consultar um médico.
- Se o utilizador estiver a usar uma proteção auditiva quando o motor arrancar, o utilizador poderá não conseguir ouvir nem avaliar corretamente os ruídos.
  - ▶ Trabalhar de forma tranquila e ponderada.
- Se a motorçoadora estiver a ser usada e a alavanca da válvula de arranque se encontrar na posição **Z** ou **Z**, o utilizador não consegue trabalhar de forma controlada com a motorçoadora. O utilizador pode sofrer ferimentos graves.
  - ▶ Durante o trabalho garantir que a alavanca da válvula de arranque está na posição **I**.
  - ▶ Ligar o motor tal como descrito neste manual de instruções.
- A ferramenta de corte em rotação pode cortar o utilizador. O utilizador pode sofrer ferimentos graves.

- ▶ Não tocar na ferramenta de corte em rotação.
- ▶ Se a ferramenta de corte estiver bloqueada por um objeto: parar o motor. Remover o objeto apenas depois deste processo.
- A foice a motor pode danificar-Se trabalhar com linhas de corte demasiado compridas.
  - ▶ Utilizar uma proteção adequada com lâmina de traçamento anexa.
- Caso se acelere quando ferramenta de corte estiver bloqueada por um objeto, isso pode danificar a foice a motor.
  - ▶ Parar o motor. Remover o objeto apenas depois deste processo.
- Se, durante o trabalho, a foice a motor apresentar um comportamento diferente ou incomum, a foice a motor poderá não estar a cumprir as exigências de segurança. As pessoas podem sofrer ferimentos graves e podem ocorrer danos materiais.
  - ▶ Terminar o trabalho e consultar um revendedor especializado da STIHL.
- Durante o trabalho, a foice a motor pode produzir vibrações.
  - ▶ Utilizar luvas.

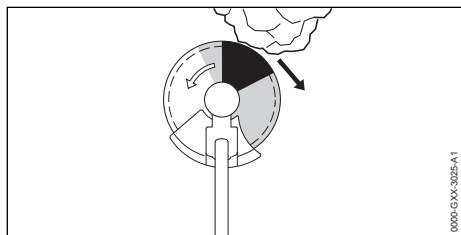


- ▶ Fazer pausas de trabalho.
- ▶ Caso existam indícios de problemas de circulação: consulte um médico.
- Se, durante o trabalho, a ferramenta de corte tocar num objeto estranho, esta ou partes desta podem ser projetadas para cima a alta velocidade. As pessoas podem sofrer ferimentos e podem ocorrer danos materiais.
  - ▶ Remova os objetos estranhos da área de trabalho.
- Se a ferramenta de corte em rotação tocar num objeto duro, podem produzir-se faíscas e a ferramenta de corte metálica pode ficar danificada. As faíscas podem provocar incêndios em ambientes facilmente inflamáveis. As pessoas podem sofrer ferimentos graves ou fatais e podem ocorrer danos materiais.
  - ▶ Não trabalhe em ambientes facilmente inflamáveis.
  - ▶ Certificar-se de que a ferramenta de corte se encontra num estado seguro.
- Quando o acelerador é solto, a ferramenta de corte ainda gira durante mais algum tempo. As pessoas podem sofrer ferimentos graves.
  - ▶ Aguardar até que a ferramenta de corte deixe de girar.
- Numa situação de perigo, o utilizador pode entrar em pânico e não pousar o sistema de

suporte. O utilizador pode sofrer ferimentos graves.

- ▶ Ensaiar a forma como pousar o sistema de suporte.

## 4.9 Forças de reação



Pode ocorrer um rebate pela seguinte causa:

- A ferramenta de corte metálica em rotação toca com a área assinalada a cinzento ou com a área assinalada a preto num objeto duro e é travada rapidamente.
- A ferramenta de corte metálica fica emperada.

O maior perigo de rebate reside na área assinalada a preto.

### ⚠ ATENÇÃO

- Esta causa pode travar ou parar repentinamente o movimento de rotação da ferramenta de corte e a ferramenta de corte pode ser empurrada para a direita ou no sentido do utilizador (seta preta). O utilizador pode perder o controlo sobre a foice a motor. Podem ocorrer ferimentos graves ou mortais em pessoas.
  - ▶ Segurar na foice a motor com as duas mãos.
  - ▶ Trabalhar tal como descrito neste manual de instruções.
  - ▶ Não trabalhar com a área assinalada a preto.
  - ▶ Utilizar uma combinação de ferramenta de corte, proteção e sistema de suporte indicada neste manual de instruções.
  - ▶ Afiar corretamente a ferramenta de corte metálica.
  - ▶ Trabalhar na potência máxima.

## 4.10 Transporte

### ⚠ ATENÇÃO

- Durante o trabalho a caixa da engrenagem pode ficar quente. O utilizador pode queimar-se.
  - ▶ Não tocar na caixa da engrenagem quente.

- Durante o transporte, a foice a motor pode tombar ou mover-se. Podem ocorrer ferimentos em pessoas e danos materiais.
  - ▶ Parar o motor.
  - ▶ Se estiver incorporada uma ferramenta de corte metálica: Incorporar a proteção de transporte.
  - ▶ Segurar a foice a motor com esticadores, correias ou uma rede, de forma a não tombar nem se mover.
- Depois de o motor ter arrancado, o silenciador e o motor podem ficar quentes. O utilizador pode queimar-se.
  - ▶ Pegar na foice a motor pela haste, de forma que a ferramenta de corte fique virada para trás e a foice a motor esteja equilibrada.

## 4.11 Armazenamento

### ⚠ ATENÇÃO

- As crianças não conseguem identificar nem avaliar os perigos da foice a motor. As crianças podem ferir-se com gravidade.
  - ▶ Parar o motor.
  - ▶ Se estiver incorporada uma ferramenta de corte metálica: Incorporar a proteção de transporte.
  - ▶ Guardar a foice a motor fora de alcance de crianças.
- Os contactos elétricos na foice a motor e em componentes metálicos podem ficar corroídos devido à humidade. A foice a motor pode ser danificada.
  - ▶ Guardar a foice a motor limpa e seca.

## 4.12 Limpeza, manutenção e reparação

### ⚠ ATENÇÃO

- Se o motor arrancar durante a limpeza, manutenção ou reparação, a ferramenta de corte pode arrancar acidentalmente. As pessoas podem sofrer ferimentos graves e podem ocorrer danos materiais.
  - ▶ Parar o motor.
- Depois de o motor ter arrancado, o silenciador e o motor podem ficar quentes. Podem ocorrer queimaduras em pessoas.
  - ▶ Aguardar até que o silenciador e o motor arrefeçam.
- Durante o trabalho a caixa da engrenagem pode ficar quente. O utilizador pode queimar-se.



- ▶ Não tocar na caixa da engrenagem quente.

- Produtos de limpeza agressivos, a limpeza com jato de água ou objetos afiados podem danificar a foice a motor, a proteção ou a ferramenta de corte. Caso a foice a motor, a proteção ou a ferramenta de corte não sejam limpas corretamente, poderá haver componentes que deixarão de funcionar corretamente e equipamentos de segurança que ficarão fora de serviço. As pessoas podem sofrer ferimentos graves.

- ▶ Efetuar a limpeza da motorroçadora, da proteção e da ferramenta de corte conforme descrito neste manual de instruções.

- Se a manutenção ou reparação da motorroçadora, da proteção ou da ferramenta de corte não for realizada da forma descrita neste manual de instruções, poderá haver componentes que deixem de funcionar corretamente e equipamentos de segurança que fiquem fora de serviço. As pessoas podem sofrer ferimentos graves ou fatais.

- ▶ Efetuar a manutenção ou reparação da motorroçadora e da proteção conforme descrito neste manual de instruções.
- ▶ Efetuar a manutenção da ferramenta de corte tal como descrito no manual de instruções da ferramenta de corte utilizada ou na embalagem da ferramenta de corte utilizada.

- Durante a limpeza ou manutenção das ferramentas de corte, o utilizador pode cortar-se nos bordos cortantes afiados. O utilizador pode sofrer ferimentos.



- ▶ Use luvas de proteção de material resistente.

## 5 Tornar a foice a motor operacional

### 5.1 Tornar a foice a motor operacional

Antes de iniciar qualquer trabalho, é necessário executar os seguintes passos:

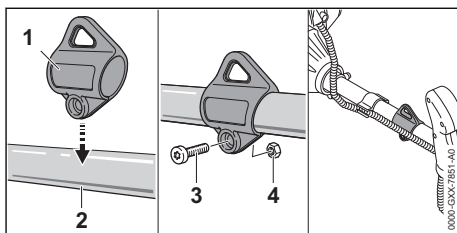
- ▶ Garantir que os seguintes componentes se encontram num estado seguro:
  - Foice a motor, 4.6.1.
  - Proteção, 4.6.2.
  - Cabeçote de corte ou ferramenta de corte metálica, 4.6.3 ou 4.6.4.

- ▶ Limpar a foice a motor, 15.1.
- ▶ Incorporar o olhal de suporte, 6.1.
- ▶ Incorporar o cabo para duas mãos, 6.2.
- ▶ Selecionar a combinação da ferramenta de corte, proteção e sistema de suporte, 20.
- ▶ Incorporar a proteção, 6.3.1.
- ▶ Caso seja usada uma proteção universal com um cabeçote de corte: incorporar a aba e a lâmina de traçamento, 6.4.1.
- ▶ Incorporar cabeçote de corte ou ferramenta de corte metálica, 6.5.1 ou 6.6.1.
- ▶ Abastecer a foice a motor, 8.2.
- ▶ Colocar e ajustar o sistema de suporte, 7.1.
- ▶ Ajustar o cabo para duas mãos, 7.2.
- ▶ Equilibrar a foice a motor, 7.3.
- ▶ Verificar os elementos de comando, 10.1.
- ▶ Caso os passos não possam ser executados: não utilizar a foice a motor e consultar um revendedor especializado da STIHL.

## 6 Montagem da foice a motor

### 6.1 Incorporar o olhal de suporte

- ▶ Parar o motor.

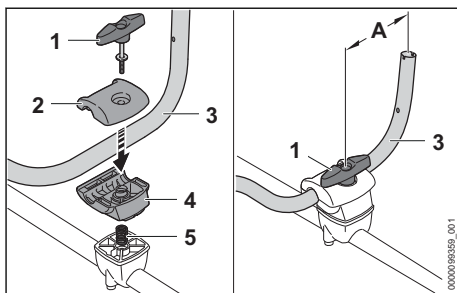


- ▶ Colocar o olhal de suporte (1) na haste (2) e pressionar a haste (2).
- ▶ Inserir a porca (4).
- ▶ Enroscar e apertar bem o parafuso (3).

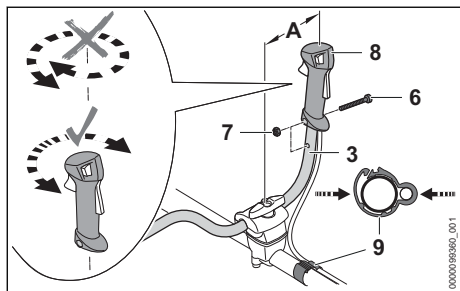
O olhal de suporte não necessita de voltar a ser desmontado.

### 6.2 Montar a pega para duas mãos

- ▶ Parar o motor.



- ▶ Desenroscar o parafuso com pega (1).
  - ▶ Remover os pratos de aperto (2 e 4).
  - ▶ Colocar o tubo do punho (3) no prato de aperto inferior (4).
  - ▶ Colocar o prato de aperto superior (2).
  - ▶ Colocar a mola (5) desde a parte de baixo no prato de aperto inferior (4).
  - ▶ Colocar os pratos de aperto (2 e 4) na haste e enroscar o parafuso com pega (1).
  - ▶ Virar o tubo do punho (3) para cima e direcioná-lo de modo a que a distância (A) seja de 15 cm.
- Ao fazê-lo, não fixar o tubo do punho (3) na parte curva.
- ▶ Apertar o parafuso com pega (1).



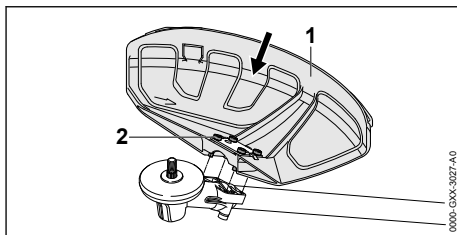
- ▶ Desenroscar o parafuso (6).
  - ▶ Colocar o cabo de operação (8) no tubo do punho (3) de forma a que o furo do cabo de operação fique nivelado com o furo do tubo do punho e que a alavanca de comando fique virada para a caixa de engrenagem. Não torcer o cabo de operação (8).
  - ▶ Inserir a porca (7).
  - ▶ Enroscar e apertar bem o parafuso (6).
  - ▶ Posicionar o suporte do tirante do acelerador (9) na haste.
- O tirante do acelerador não pode ser dobrado, nem instalado demasiado enrolado, e o acelerador tem de se poder movimentar com facilidade.
- ▶ Comprimir o suporte do tirante do acelerador (9).
- Deve ouvir-se o suporte do tirante do acelerador (9) a encaixar.

A pega para duas mãos não necessita de voltar a ser desmontada.

### 6.3 Incorporar e desmontar proteção e encosto

#### 6.3.1 Aplicar a proteção

- ▶ Parar o motor.



- ▶ Empurrar a proteção (1) até ao encosto nas guias na caixa da engrenagem.
- ▶ Enroscar e apertar os parafusos (2).

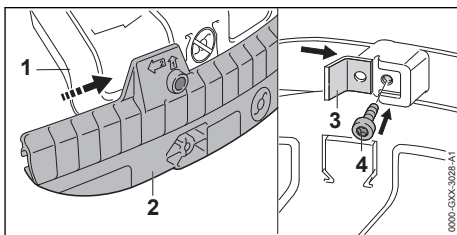
#### 6.3.2 Desmontar a proteção

- ▶ Parar o motor.
- ▶ Desaparafusar os parafusos.
- ▶ Retirar a proteção.

### 6.4 Incorporar e desmontar a aba

#### 6.4.1 Incorporar a aba

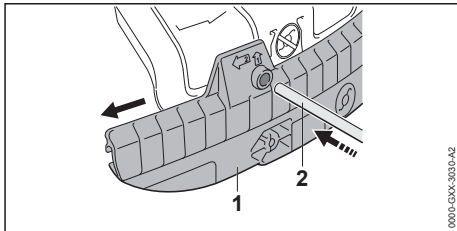
- ▶ Parar o motor.



- ▶ Puxar a ranhura de guia da aba (2) para a ripa da proteção universal (1) até se ouvir engatar.
- ▶ Empurrar a lâmina de traçamento (3) para a ranhura de guia da aba (2).
- ▶ Enroscar e apertar bem o parafuso (4).

#### 6.4.2 Desmontar a aba

- ▶ Parar o motor.



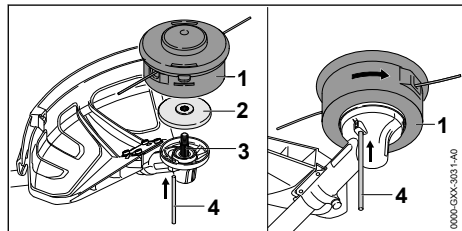
- ▶ Encaixar o pino (2) no furo da aba (1).
- ▶ Retirar a aba (1) com o pino (2).

A lâmina de traçamento na aba (1) não necessita de voltar a ser desmontada.

## 6.5 Incorporar e desmontar o cabeçote de corte

### 6.5.1 Incorporar o cabeçote de corte

- ▶ Parar o motor.



- ▶ Pousar o prato de pressão (2) no eixo (3) de forma a que o diâmetro menor fique virado para cima.
- ▶ Colocar o cabeçote de corte (1) no eixo (3) e virar para a esquerda com a mão.
- ▶ Pressionar o pino (4) até encostar no furo e manter pressionado.
- ▶ Girar o cabeçote de corte (1) para a esquerda, até o pino (4) encaixar. O eixo (3) está bloqueado.
- ▶ Apertar o cabeçote de corte (1) com a mão.
- ▶ Retirar o pino (4).

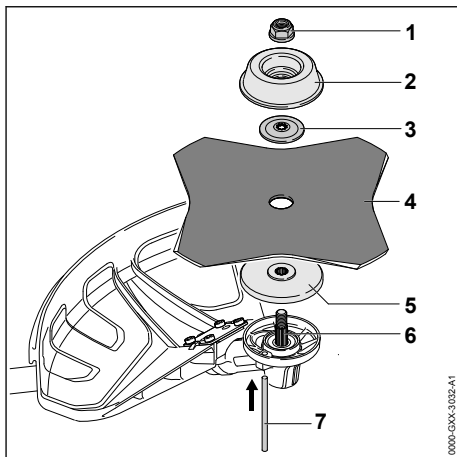
### 6.5.2 Desmontar o cabeçote de corte

- ▶ Parar o motor.
- ▶ Pressionar o pino até encostar no furo e manter pressionado.
- ▶ Girar o cabeçote de corte até o pino engatar. O eixo está bloqueado.
- ▶ Desenroscar o cabeçote de corte girando-o para a direita.
- ▶ Retirar o prato de pressão.
- ▶ Retirar o pino.

## 6.6 Incorporar e desmontar a ferramenta de corte metálica

### 6.6.1 Incorporar a ferramenta de corte metálica

- ▶ Parar o motor.



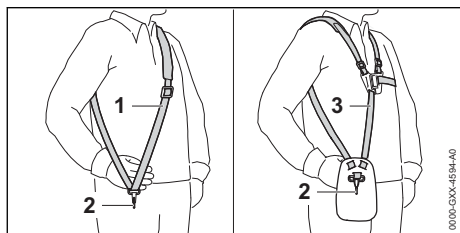
- ▶ Pousar o prato de pressão (5) no eixo (6) de forma que o diâmetro menor fique virado para cima.
- ▶ Colocar a ferramenta de corte metálica (4) no prato de pressão (5). Caso seja usada uma lâmina circular ou uma lâmina para cortar erva com mais de 4 pontas: Alinhar os bordos cortantes de forma que fiquem virados para o mesmo lado da seta do sentido de rotação na proteção.
- ▶ Colocar a arruela de pressão (3) na ferramenta de corte metálica (4) de forma que a parte abaulada fique virada para cima.
- ▶ Pousar o prato de pressão (2) na arruela de pressão (3) de forma que o lado fechado fique virado para cima.
- ▶ Pressionar o pino (7) até encostar no furo e manter pressionado.
- ▶ Girar a ferramenta de corte metálica (4) para a esquerda, até o pino (7) encaixar. O eixo (6) está bloqueado.
- ▶ Enroscar a porca (1) para a esquerda e apertá-la bem.
- ▶ Retirar o pino (7).

### 6.6.2 Desmontar a ferramenta de corte metálica

- ▶ Parar o motor.
- ▶ Pressionar o pino até encostar no furo e manter pressionado.
- ▶ Girar a ferramenta de corte metálica para a direita, até o pino encaixar. O eixo está bloqueado.
- ▶ Desapertar a porca girando para a direita.
- ▶ Retirar o as peças de fixação, a ferramenta de corte metálica e o prato de pressão.
- ▶ Retirar o pino.

## 7 Ajuste da foice a motor ao utilizador

### 7.1 Colocar e ajustar o sistema de suporte

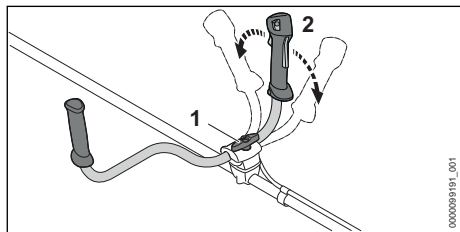


- ▶ Colocar o cinto para um ombro (1) ou o cinto duplo para os ombros (3).
- ▶ Ajustar o cinto para um só ombro (1) ou o cinto duplo para os ombros (3) de forma que o mosquetão (2) se encontre aproximadamente a largura de uma mão por baixo da anca direita.

### 7.2 Ajustar a pega para duas mãos

O cabo para duas mãos pode ser ajustado em diferentes posições em função da altura do utilizador.

- ▶ Parar o motor.
- ▶ Pendurar a motorroçadora pela o alhal de suporte no mosquetão do sistema de suporte.

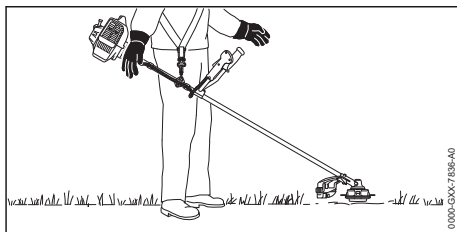


- ▶ Soltar o parafuso com pega (1).
- ▶ Bascular o cabo para duas mãos (2) para a posição pretendida.
- ▶ Apertar com firmeza o parafuso com pega (1).

### 7.3 Equilibrar a foice a motor

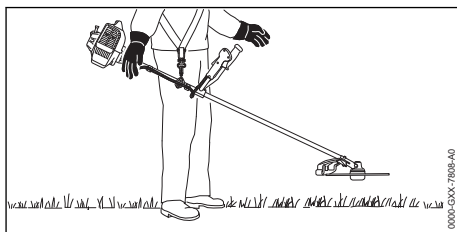
A foice a motor tem de ser equilibrada em conformidade com a ferramenta de corte incorporada.

Caso esteja incorporado um cabeçote de corte, lâmina para cortar erva ou faca para cortar mata espessa:



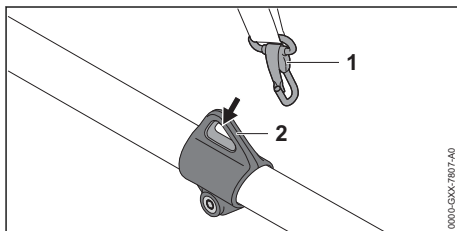
A ferramenta de corte deve pousar levemente no solo.

Caso esteja incorporada uma lâmina circular:



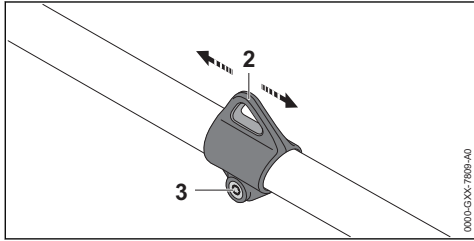
A lâmina circular tem de se encontrar a cerca de 20 cm acima do solo.

- ▶ Parar o motor.



- ▶ Enganchar o alhal de suporte (2) no mosquetão (1).
- ▶ Deixar a foice a motor oscilar.

- ▶ Se a posição da ferramenta de corte no estado oscilante tiver de ser adaptada:



- ▶ Soltar o parafuso (3).
- ▶ Empurrar o olhal de suporte (2) para a haste de forma a alcançar a posição correta no estado oscilante.
- ▶ Apertar bem o parafuso (3).

## 8 Misturar o combustível e abastecer a foice a motor

### 8.1 Misturar o combustível

O combustível necessário para esta foice a motor consiste numa mistura de 1:50 de gasolina e óleo para motores de dois tempos.

A STIHL recomenda o combustível já misturado STIHL MotoMix.

Caso o combustível seja misturado por si, deve ser usado apenas um óleo para motores de dois tempos da STIHL ou um outro óleo do motor de alto desempenho das classes JASO FB, JASO FC, JASO FD, ISO-L-EGB, ISO-L-EGC ou ISO-L-EGD.

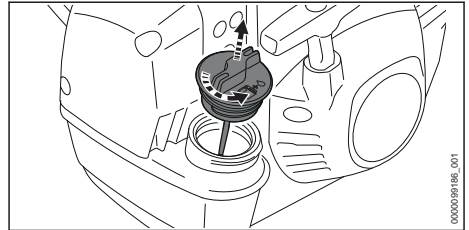
A STIHL prescreve o óleo para motores de dois tempos STIHL HP Ultra ou um óleo do motor de alto desempenho equivalente, de forma a garantir os limites de emissões ao longo da vida útil da máquina.

- ▶ Assegurar-se de que a octanagem da gasolina é de, pelo menos, 90 RON, e que a proporção de álcool na gasolina não ultrapassa os 10% (para o Brasil: 27%).
- ▶ Assegurar que o óleo utilizado para motores de dois tempos cumpre os requisitos.
- ▶ Determinar as quantidades corretas de óleo para motores de dois tempos e de gasolina na relação de mistura 1:50 em função da quantidade de combustível pretendida. Exemplos de misturas de combustíveis:
  - 20 ml de óleo para motores de dois tempos, 1 l gasolina
  - 60 ml de óleo para motores de dois tempos, 3 l gasolina

- 100 ml de óleo para motores de dois tempos, 5 l gasolina
- ▶ Primeiro, verter óleo para motores de dois tempos, e depois gasolina num recipiente limpo e autorizado para combustível.
- ▶ Misturar o combustível.

### 8.2 Abastecer a motorroçadora

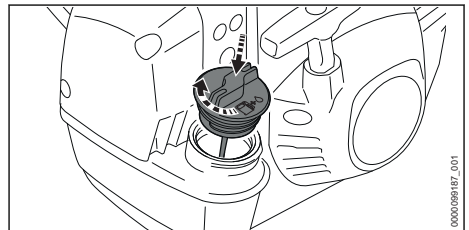
- ▶ Parar o motor.
- ▶ Colocar a motorroçadora numa superfície plana, de forma a que a tampa do depósito de combustível fique virada para cima.
- ▶ Limpar a área em redor da tampa do depósito de combustível com um pano húmido.



- ▶ Rodar a tampa do depósito de combustível no sentido contrário ao dos ponteiros do relógio até que se consiga remover a tampa do depósito de combustível.
- ▶ Retirar a tampa do depósito de combustível.

#### AVISO

- O combustível pode sofrer rapidamente segregação ou envelhecimento sob o efeito da luz, radiação solar e temperaturas extremas. A motorroçadora pode ficar danificada caso seja abastecida com combustível segregado ou envelhecido.
  - ▶ Misturar o combustível.
  - ▶ Não abastecer com combustível que esteja armazenado há mais de 30 dias (STIHL MotoMix: 5 anos).
- ▶ Abastecer com combustível sem o derramar e deixar, pelo menos, 15 mm até ao rebordo do depósito de combustível.



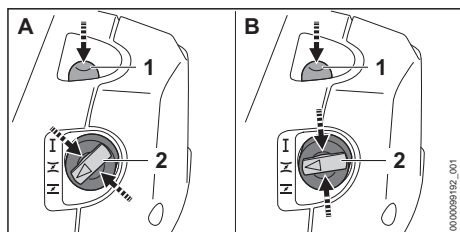


- ▶ Colocar a tampa do depósito de combustível no depósito de combustível.
- ▶ Girar a tampa do depósito de combustível para a direita e apertar à mão. O depósito de combustível está fechado.

## 9 Arrancar e parar o motor

### 9.1 Ligar o motor

- ▶ Seleccionar o processo de arranque correto.
- ▶ Colocar a motorroçadora numa superfície plana de forma a que a ferramenta de corte não toque no solo nem em nenhum objeto.
- ▶ Desmontar a proteção de transporte.



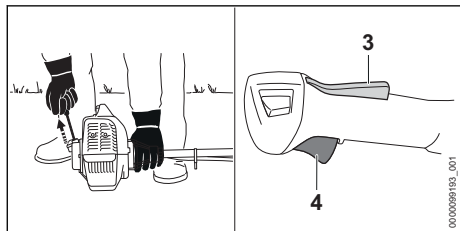
- ▶ Premir a bomba manual de combustível (1) pelo menos 5 vezes.

Caso esteja cumprida a seguinte condição

- O motor está à temperatura ambiente.
- ▶ Pressionar a alavanca da válvula de arranque (2) na borda e colocá-la na posição **I** (A).

Caso esteja cumprida uma das seguintes condições

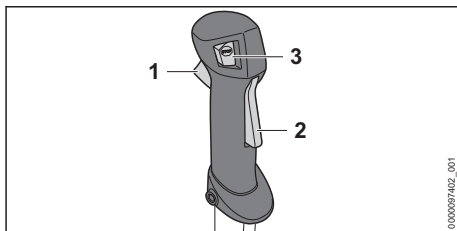
- O motor funcionou durante, pelo menos, 1 minuto e apenas foi desligado para uma pequena interrupção do trabalho.
- O motor ligou-se na posição **II** e desligou-se de novo.
- ▶ Pressionar a alavanca da válvula de arranque (2) na borda e colocá-la na posição **II** (B).



### AVISO

- Se a motorroçadora for pressionada com o pé ou o joelho contra o chão, poderá sofrer danos.
  - ▶ Pressionar a motorroçadora com a mão esquerda para o solo. Não pôr o pé na haste nem ajoelhar-se nela.
- ▶ Pressionar a motorroçadora com a mão esquerda para o solo.
- ▶ Puxar lentamente a pega de arranque com a mão direita até sentir resistência.
- ▶ Puxar rapidamente e deixar a pega de arranque recuar até o motor arrancar.
- ▶ Premir por breves instantes o bloqueio do acelerador (3) e o acelerador (4). A alavanca da válvula de arranque (2) salta para a posição **I**. O motor funciona ao ralenti.
- ▶ Se o motor estiver frio: aquecer o motor com golpes no acelerador.
- ▶ Caso a ferramenta de corte funcione ao ralenti: Eliminar as avarias. O ralenti não está regulado corretamente.
- ▶ Se o motor se desligar na posição **II** ou ao acelerar: colocar a alavanca da válvula de arranque (2) na posição **II** e voltar a tentar ligar o motor.
- ▶ Se o motor não pegar na posição **II**: colocar a alavanca da válvula de arranque (2) na posição **I** e voltar a tentar ligar o motor.
- ▶ Se o motor se tiver afogado: tentar novamente dar arranque ao motor colocando a alavanca da válvula de arranque (2) na posição **I**.

### 9.2 Parar o motor



- ▶ Soltar o acelerador (1) e o bloqueio do acelerador (2). A ferramenta de corte deixa de se mover.
- ▶ Premir o botão de paragem (3). O motor desliga-se.

- ▶ Se o motor não se desligar:
  - ▶ Colocar a alavanca da válvula de arranque na posição **Z**.  
O motor desliga-se.
  - ▶ Não utilizar a foice a motor e consultar um revendedor especializado da STIHL.  
A foice a motor está com defeito.

Enquanto o botão de paragem for premido, a ignição está desligada. Assim que se largar o botão de paragem, a ignição volta a estar ligada.

## 10 Verificar a foice a motor

### 10.1 Verificar os elementos de comando

#### Bloqueio do acelerador e acelerador

- ▶ Parar o motor.
- ▶ Tentar pressionar o acelerador sem premir o bloqueio do acelerador.
- ▶ Se for possível pressionar o acelerador: não utilizar a foice a motor e consultar um revendedor especializado da STIHL.  
O bloqueio do acelerador está defeituoso.
- ▶ Premir e manter premido o bloqueio do acelerador.
- ▶ Premir o acelerador.
- ▶ Soltar o acelerador e o bloqueio do acelerador.
- ▶ Caso o acelerador ou o bloqueio do acelerador se mova com dificuldade ou não recue para a sua posição inicial: não utilizar a foice a motor e consultar um revendedor especializado da STIHL.  
O acelerador ou o bloqueio do acelerador está avariado.

#### Regulação dos tirantes do acelerador

- ▶ Ligar o motor.
- ▶ Pressionar o acelerador sem premir o bloqueio do acelerador.
- ▶ Se o motor acelerar: regular o tirante do acelerador.  
O tirante do acelerador está regulado corretamente.

#### Parar o motor

- ▶ Ligar o motor.
- ▶ Premir o botão de paragem.  
O motor desliga-se.
- ▶ Se o motor não se desligar:
  - ▶ Colocar a alavanca da válvula de arranque na posição **Z**.  
O motor desliga-se.
  - ▶ Não utilizar a foice a motor e consultar um revendedor especializado da STIHL.

A motorroçadora está com defeito.

## 11 Trabalhar com a foice a motor

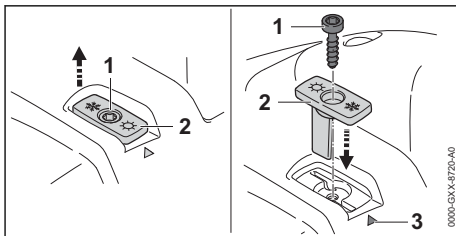
### 11.1 Selecionar o modo de inverno

Com temperaturas abaixo de +10 °C, o carburador pode congelar. Para que o carburador seja sujeito ao ar quente do ambiente do motor, é necessário selecionar o modo de inverno.

#### AVISO

- Se o modo de inverno for usado com temperaturas acima de +10 °C, o motor pode aquecer demasiado.
  - ▶ Selecionar o modo de verão.

- ▶ Parar o motor.



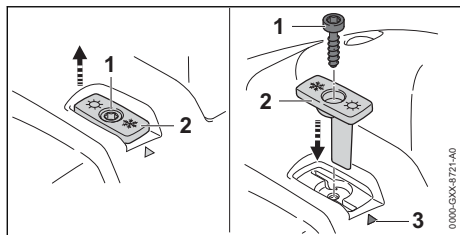
- ▶ Desenroskar o parafuso (1).
- ▶ Retirar a correição (2).
- ▶ Alinhar a correição (2) de forma a que o símbolo do floco de neve fique virado para a marcação (3).
- ▶ Inserir a correição (2).
- ▶ Enroskar o parafuso (1).

Ao trabalhar a temperaturas inferiores a -10 °C, ou sob neve em pó ou neve arrastada pela ação do vento, é necessário montar adicionalmente uma placa de cobertura e um filtro de ar com tecido de plástico. Os acessórios podem ser adquiridos num concessionário especializado da STIHL.

### 11.2 Selecionar o modo de verão

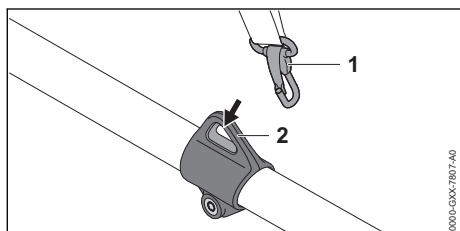
Com temperaturas acima de +10 °C, é necessário selecionar o modo de verão.

- ▶ Parar o motor.

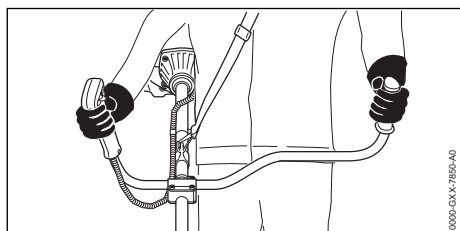


- ▶ Desenroskar o parafuso (1).
- ▶ Retirar a corrediça (2).
- ▶ Alinhar a corrediça (2) de forma que o símbolo do sol fique virado para a marcação (3).
- ▶ Inserir a corrediça (2).
- ▶ Enroscar o parafuso (1).

### 11.3 Segurar e conduzir a foice a motor



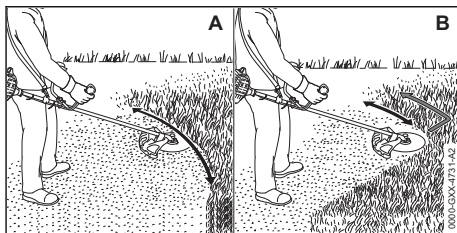
- ▶ Enganchar o olhal de suporte (2) no mosqueteão (1).



- ▶ Segurar na foice a motor com a mão direita no cabo de operação, de forma que o polegar envolva o cabo de operação.
- ▶ Com a mão esquerda segurar na foice a motor pelo cabo, de forma que o polegar envolva o cabo.

### 11.4 Cortar

A distância da ferramenta de corte para o solo determina a altura de corte.



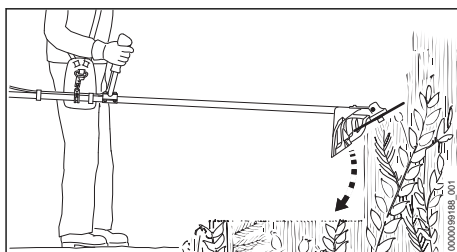
#### Cortar com um cabeçote de corte (A)

- ▶ Movimentar uniformemente a foice a motor para a direita e para a esquerda.
- ▶ Avançar lentamente e de forma controlada.

#### Cortar com uma lâmina para cortar erva ou faca para cortar mata espessa (B)

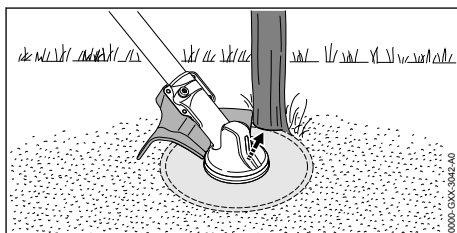
- ▶ Ceifar com a área esquerda da ferramenta de corte metálica.
- ▶ Avançar lentamente e de forma controlada.

### 11.5 Desbastar com uma faca para cortar mata espessa



- ▶ Mergulhar a ferramenta de corte metálica na mata espessa desde a parte de cima.
- ▶ Não levantar a ferramenta de corte metálica acima da anca.

### 11.6 Serrar com uma lâmina circular



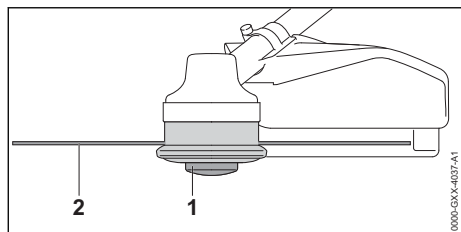
- ▶ Apoiar o lado esquerdo da proteção no tronco.
- ▶ Cortar o tronco com um único corte na potência máxima.
- ▶ Respeitar uma distância de segurança ao próximo local de trabalho de pelo menos 2 comprimentos de árvore.

## 11.7 Reajustar os fios de corte

### 11.7.1 Reajustar os fios de corte nos cabeçotes de corte AutoCut

- ▶ Tocar brevemente no chão com o cabeçote de corte em rotação.

São reajustados cerca de 30 mm. A lâmina de traçamento na proteção corta automaticamente os fios de corte no comprimento pretendido.



Se o comprimento dos fios de corte for inferior a 25 mm, eles não poderão ser reajustados de forma automática.

- ▶ Parar o motor.
- ▶ Pressionar e manter pressionado o adaptador da bobina (1) no cabeçote de corte.
- ▶ Retirar os fios de corte (2) com a mão.
- ▶ Caso os fios de corte (2) não possam voltar a ser retirados: Substituir o adaptador da bobina (1) ou os fios de corte (2). O adaptador da bobina está vazio.

### 11.7.2 Reajustar os fios de corte nos cabeçotes de corte SuperCut

Os fios de corte são reajustados automaticamente. A lâmina de traçamento na proteção corta automaticamente os fios de corte no comprimento pretendido.

Se o comprimento dos fios de corte for inferior a 40 mm, eles não poderão ser reajustados de forma automática.

- ▶ Parar o motor.
- ▶ Retirar os fios de corte com a mão.
- ▶ Caso os fios de corte não possam voltar a ser retirados: Substituir os fios de corte. O adaptador da bobina está vazio.

## 12 Após o trabalho

### 12.1 Após o trabalho

- ▶ Parar o motor.
- ▶ Deixar arrefecer a foice a motor.
- ▶ Caso a foice a motor esteja molhada: deixar secar a foice a motor.
- ▶ Limpar a foice a motor.

- ▶ Limpar a proteção.
- ▶ Limpar a ferramenta de corte.
- ▶ Se estiver incorporada uma ferramenta de corte metálica: incorporar a proteção de transporte adequada.

## 13 Transporte

### 13.1 Transportar a foice a motor

- ▶ Parar o motor.
- ▶ Se estiver incorporada uma ferramenta de corte metálica: Incorporar a proteção de transporte adequada.

#### Pegar na foice a motor

- ▶ Pegar na foice a motor pela haste, de forma que a ferramenta de corte fique virada para trás e a foice a motor esteja equilibrada.

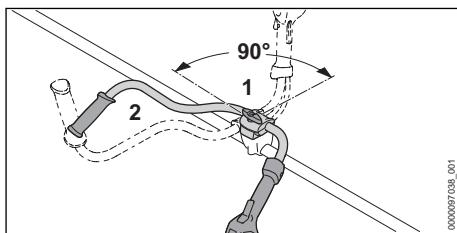
#### Transportar a foice a motor num veículo

- ▶ Segurar a foice a motor, de forma a não tombar nem se mover.

## 14 Armazenamento

### 14.1 Armazenar a motorroçadora

- ▶ Parar o motor.
- ▶ Se estiver incorporada uma ferramenta de corte metálica: incorporar a proteção de transporte adequada.



- ▶ Soltar o parafuso com pega (1) e desparafusá-lo até que o tubo do punho (2) possa ser girado.
- ▶ Girar o tubo do punho (2) 90° para a direita e para baixo.
- ▶ Apertar com firmeza o parafuso com pega (1).
- ▶ Guardar a foice a motor de forma a cumprir as seguintes condições:
  - A foice a motor está fora do alcance de crianças.
  - A motorroçadora está limpa e seca.

- ▶ Se a motorroçadora for armazenada durante mais de 30 dias:
  - ▶ Desmontar a ferramenta de corte.
  - ▶ Abrir a tampa do depósito de combustível.
  - ▶ Esvaziar o depósito de combustível.
  - ▶ Fechar o depósito de combustível.
  - ▶ Se existir uma bomba manual de combustível: pressionar a bomba manual de combustível, pelo menos, 5 vezes.
  - ▶ Ligar o motor e deixá-lo a funcionar ao ralenti até se desligar.

## 15 Limpeza

### 15.1 Limpar a foice a motor

- ▶ Parar o motor.
- ▶ Deixar arrefecer a foice a motor.
- ▶ Limpar a foice a motor com um pano húmido ou o removedor de resina da STIHL.
- ▶ Limpar as ranhuras de ventilação com um pincel.

### 15.2 Limpar a proteção e a ferramenta de corte

- ▶ Parar o motor.
- ▶ Limpar a proteção e a ferramenta de corte com um pano húmido ou uma escova macia.

## 16 Fazer a manutenção

### 16.1 Intervalos de manutenção

Os intervalos de manutenção dependem das condições ambientais e de trabalho. A STIHL recomenda os seguintes intervalos de manutenção:

#### Todas as 25 horas de funcionamento

- ▶ Lubrificar a engrenagem.

#### Todas as 100 horas de funcionamento

- ▶ Substituir a vela de ignição.

#### Mensalmente

- ▶ O depósito de combustível deve ser limpo por um revendedor especializado da STIHL.
- ▶ O cabeçote de aspiração do depósito de combustível deve ser limpo por um revendedor especializado da STIHL.

#### Anualmente

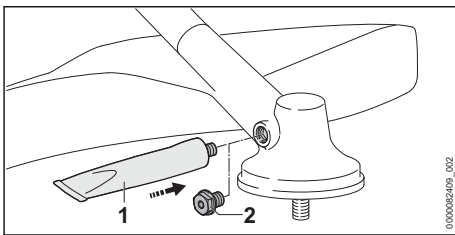
- ▶ O cabeçote de aspiração do depósito de combustível deve ser substituído por um revendedor especializado da STIHL.

## 18 Eliminação de avarias

### 18.1 Eliminação de avarias na motorroçadora

[A maioria das avarias tem a mesma causa.]

## 16.2 Lubrificar a engrenagem



- ▶ Desatarraxar o bujão roscado (2).
- ▶ Caso não seja visível massa lubrificante no bujão roscado (2):
  - ▶ Enroscar bisnaga de “Massa lubrificante para engrenagens da STIHL” (1).
  - ▶ Introduzir 5 g de massa lubrificante para engrenagens da STIHL na caixa da engrenagem.
  - ▶ Desenroscar bisnaga de “Massa lubrificante para engrenagens da STIHL” (1).
  - ▶ Enroscar e apertar bem o bujão roscado (2).
  - ▶ Colocar a motorroçadora em funcionamento durante 1 minuto, sem carga. A massa lubrificante para engrenagens da STIHL espalha-se de maneira uniforme.

### 16.3 Afiar e equilibrar a ferramenta de corte metálica

É preciso muita prática para afiar e equilibrar ferramentas de corte metálicas da forma correta.

A STIHL recomenda que as ferramentas de corte metálicas sejam afiadas e equilibradas por um revendedor especializado da STIHL.

- ▶ Afiar a ferramenta de corte metálica de forma descrita no manual de instruções e na embalagem da ferramenta de corte usada.

## 17 Reparar

### 17.1 Reparar a foice a motor e a ferramenta de corte

O utilizador não deve reparar a foice a motor nem a ferramenta de corte por conta própria.

- ▶ Caso a foice a motor ou a ferramenta de corte estejam danificadas: Não utilizar a foice a motor nem a ferramenta de corte e consultar um revendedor especializado da STIHL.

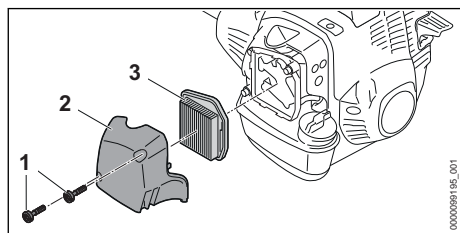
- ▶ Tomar as seguintes medidas:
  - ▶ Substituir o filtro do ar.
  - ▶ Limpar ou substituir a vela de ignição.
  - ▶ Regular o ralenti.
  - ▶ Seleccionar o modo de inverno ou o modo de verão.
- ▶ Caso a avaria persista: tomar as medidas indicadas na seguinte tabela.

Avaria	Causa	Solução
O motor não arranca.	Não existe combustível suficiente no depósito de combustível.	▶ Misturar o combustível e abastecer a motorroçadora.
	O motor afogou-se.	▶ Ligar o motor com a alavanca da válvula de arranque na posição <b>I</b> .
	O carburador está demasiado quente.	▶ Deixar arrefecer a foice a motor. ▶ Antes do arranque do motor: premir a bomba manual de combustível pelo menos 10 vezes.
	O carburador está congelado.	▶ Deixar a foice a motor aquecer até aos +10 °C.
O motor funciona de forma irregular ao ralenti.	O carburador está congelado.	▶ Deixar a foice a motor aquecer até aos +10 °C.
O motor desliga-se na marcha em vazio.	O carburador está congelado.	▶ Deixar a motorroçadora aquecer até aos +10 °C.
A ferramenta de corte continua em rotação ao ralenti.	O tirante do acelerador está regulado corretamente.	▶ Regular o tirante do acelerador.
	O ralenti não está regulado corretamente.	▶ Regular o ralenti.
O motor não alcança o número máximo de rotações.	O tirante do acelerador está regulado corretamente.	▶ Regular o tirante do acelerador.
O motor desliga-se apesar de ainda haver combustível no depósito de combustível.	O cabeçote de aspiração não se encontra no local correto.	▶ Consultar um concessionário especializado da STIHL.

## 18.2 Substituir o filtro do ar

Não é possível limpar o filtro do ar. Se a potência do motor diminuir ou o filtro do ar estiver danificado, o filtro do ar tem de ser substituído.

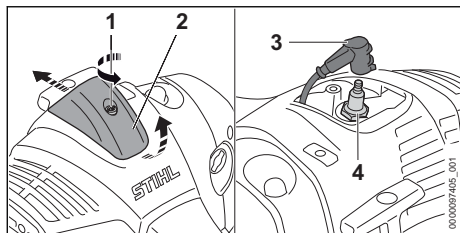
- ▶ Parar o motor.
- ▶ Colocar a alavanca da válvula de arranque na posição **Z**.



- ▶ Desenroscar os parafusos (1) e retirar a tampa do filtro (2).
- ▶ Limpar a área do filtro do ar (3) com um pano húmido ou um pincel.
- ▶ Retirar o filtro do ar (3).
- ▶ Inserir o filtro do ar novo (3).
- ▶ Inserir a tampa do filtro (2).
- ▶ Enroscar e apertar bem os parafusos (1).

## 18.3 Limpar a vela de ignição

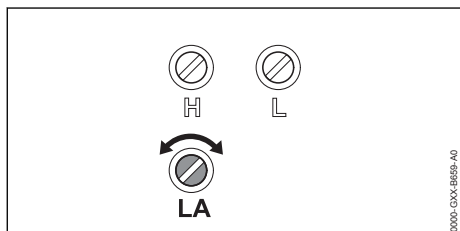
- ▶ Parar o motor.
- ▶ Deixar arrefecer a foice a motor.



- ▶ Girar o parafuso (1) para a esquerda.
- ▶ Levantar a cobertura (2) e puxar para trás.
- ▶ Retirar o encaixe da vela de ignição (3).
- ▶ Se a zona em redor da vela de ignição (4) estiver suja: limpar a área em redor da vela de ignição (4) com um pano húmido.
- ▶ Desaparafusar a vela de ignição (4).
- ▶ Limpar a vela de ignição (4) com um pano.
- ▶ Se a vela de ignição (4) estiver corroida: substituir a vela de ignição (4).
- ▶ Enroscar a vela de ignição (4) e apertar com firmeza.
- ▶ Pressionar o encaixe da vela de ignição (3) com firmeza.
- ▶ Incorporar a cobertura (2) e apertar o parafuso (1) com firmeza.

## 18.4 Regular o ralenti

- ▶ Ligar o motor.
- ▶ Aquecer o motor durante aprox. 1 minuto com recurso a acelerações.



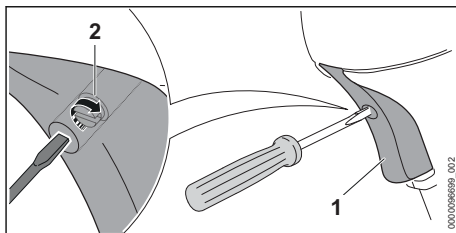
### O motor desliga-se em ralenti

- ▶ Girar o parafuso de encosto do ralenti LA para a direita até que o motor funcione regularmente.

### A ferramenta de corte continua em rotação em ralenti sem parar

- ▶ Girar o parafuso de encosto do ralenti LA para a esquerda, até a ferramenta de corte parar.

## 18.5 Regular o cabo do acelerador



- ▶ Premir e manter premido o acelerador (1).
- ▶ Girar o parafuso (2) para a direita até sentir resistência.
- ▶ Continuar a girar o parafuso (2) meia volta para a direita.

## 19 Dados técnicos

### 19.1 Motorroçadora STIHL FS 240

- Cilindrada: 37,7 cm<sup>3</sup>
- Potência segundo ISO 8893: 1,7 kW (2,3 CV) às 8500 rpm
- Número de rotações ao ralenti: 2800 rpm
- Rotação máxima do veio de saída: 9360 rpm
- Velas de ignição permitidas: NGK CMR6H da STIHL
- Distância dos elétrodos da vela de ignição: 0,5 mm
- Peso com depósito de combustível vazio, sem ferramenta de corte nem proteção:
  - FS 240: 6,9 kg
  - FS 240 C: 7,1 kg
- Comprimento sem ferramenta de corte: 1805 mm
- Volume máximo do depósito de combustível: 750 cm<sup>3</sup> (0,75 l)

### 19.2 Valores sonoros e valores de vibração

O valor K para o nível da pressão sonora é 2 dB(A). O valor K para o nível da potência sonora é 2 dB(A). O valor K para os valores de vibração é 2 m/s<sup>2</sup>.

#### Utilização com um cabeçote de corte

- Nível da pressão sonora L<sub>peq</sub> medido de acordo com ISO 22868: 100 dB(A).
- Nível da potência sonora L<sub>weq</sub> medido de acordo com a ISO 22868: 108 dB(A).
- Valor de vibração a<sub>hv,eq</sub> medido de acordo com a ISO 22867:
  - Cabo de operação: 4,3 m/s<sup>2</sup>.
  - Cabo esquerdo: 4,4 m/s<sup>2</sup>.

**Utilização com uma ferramenta de corte metálica**

- Nível da pressão sonora  $L_{peq}$  medido de acordo com ISO 22868: 99 dB(A).
- Nível da potência sonora  $L_{weq}$  medido de acordo com a ISO 22868: 110 dB(A).
- Valor de vibração  $a_{hv,eq}$  medido de acordo com a ISO 22867:
  - Cabo de operação: 4,0 m/s<sup>2</sup>.
  - Cabo esquerdo: 4,7 m/s<sup>2</sup>.

Informações respeitantes ao cumprimento da diretiva relativa às prescrições mínimas de proteção da saúde e segurança dos trabalhadores em caso de exposição aos riscos devidos a agentes físicos (vibrações) 2002/44/CE encontram-se em [www.stihl.com/vib](http://www.stihl.com/vib).

**19.3 REACH**

REACH designa um decreto CE para registar, avaliar e autorizar produtos químicos.

Informações para cumprir o decreto REACH podem ser consultadas no site [www.stihl.com/reach](http://www.stihl.com/reach).

**20 Combinações de ferramentas de corte, proteções e sistemas de suporte****20.1 Combinações de ferramentas de corte, proteções e sistemas de suporte**

Ferramenta de corte	Proteção	Sistema de suporte
<ul style="list-style-type: none"> <li>– Cabeçote de corte AutoCut 25-2</li> <li>– Cabeçote de corte AutoCut 27-2</li> <li>– Cabeçote de corte AutoCut 36-2</li> <li>– Cabeçote de corte AutoCut C 26-2</li> <li>– Cabeçote de corte DuroCut 20-2</li> <li>– Cabeçote de corte PolyCut 28-2</li> <li>– Cabeçote de corte SuperCut 20-2</li> <li>– Cabeçote de corte TrimCut C 32-2</li> </ul>	<ul style="list-style-type: none"> <li>– Proteção para cabeçotes de corte</li> <li>– Proteção universal juntamente com aba e lâmina de traçamento</li> </ul>	<ul style="list-style-type: none"> <li>– Cinto para um só ombro</li> <li>– Cinto duplo para os ombros com dispositivo de desengate rápido</li> </ul>
<ul style="list-style-type: none"> <li>– Lâmina para cortar erva 230-2 (Ø 230 mm)</li> <li>– Lâmina para cortar erva 230-4 (Ø 230 mm)</li> <li>– Lâmina para cortar erva 230-8 (Ø 230 mm)</li> <li>– Lâmina para cortar erva 250-32 (Ø 250 mm)</li> <li>– Lâmina para cortar erva 250-40 "Spezial" (Ø 250 mm)</li> <li>– Lâmina para cortar erva 260-2 (Ø 260 mm)</li> </ul>	<ul style="list-style-type: none"> <li>– Proteção universal sem aba</li> </ul>	<ul style="list-style-type: none"> <li>– Cinto para um só ombro</li> <li>– Cinto duplo para os ombros com dispositivo de desengate rápido</li> </ul>
<ul style="list-style-type: none"> <li>– Faca para cortar mata espessa 250-3 (Ø 250 mm)</li> </ul>	<ul style="list-style-type: none"> <li>– Proteção universal sem aba</li> </ul>	<ul style="list-style-type: none"> <li>– Cinto para um só ombro</li> <li>– Cinto duplo para os ombros com dispositivo de desengate rápido</li> </ul>
<ul style="list-style-type: none"> <li>– Lâmina circular 200-80 dentes pontiagudos (Ø 200 mm)</li> <li>– Lâmina circular 200-22 dente de cinzel (4112) (Ø 200 mm)</li> </ul>	<ul style="list-style-type: none"> <li>– Encosto</li> </ul>	<ul style="list-style-type: none"> <li>– Cinto duplo para os ombros com dispositivo de desengate rápido</li> </ul>

**19.4 Valor das emissões de gases de escape**

O valor de CO<sub>2</sub> medido no processo de homologação UE encontra-se indicado em [www.stihl.com/co2](http://www.stihl.com/co2) nos dados técnicos específicos do produto.

O valor de CO<sub>2</sub> medido foi apurado num motor representativo de acordo com um método de ensaio normalizado em condições laboratoriais e não representa qualquer garantia expressa ou implícita do desempenho de um determinado motor.

Ao respeitar a utilização prevista e a manutenção descritas neste manual de utilização, é possível satisfazer os requisitos aplicáveis relativamente às emissões de gases de escape. A auto-rização de funcionamento extingue-se caso o motor seja alterado.



Ferramenta de corte	Proteção	Sistema de suporte
– Lâmina circular 200-22 HP dente de cinzel (4001) (Ø 200 mm)		

## 21 Ferramentas de anexo autorizadas

### 21.1 Ferramentas de aplicação permitidas

Ferramenta de aplicação	Utilização
BF	Fresa de lavoura

## 22 Peças de reposição e acessórios

### 22.1 Peças de reposição e acessórios

**STIHL** Estes símbolos identificam peças de reposição originais da STIHL e acessórios originais da STIHL.

A STIHL recomenda a utilização de peças de reposição originais da STIHL e acessórios originais da STIHL.

Peças de reposição e acessórios de outros fabricantes não podem ser avaliados pela STIHL quanto a fiabilidade, segurança e adequação apesar do constante acompanhamento oferecido e a STIHL não se pode responsabilizar pela sua utilização.

As peças de reposição originais da STIHL e os acessórios originais da STIHL estão disponíveis num revendedor especializado da STIHL.

## 23 Eliminar

### 23.1 Eliminar a motorroçadora

É possível consultar informações sobre a eliminação na administração local ou num distribuidor oficial STIHL.

Uma eliminação incorreta pode causar danos na saúde e no ambiente.

- ▶ Entregar os produtos STIHL, incluindo a embalagem, de acordo com as normas locais, num local de recolha adequado para valorização de resíduos.
- ▶ Não elimine juntamente com o lixo doméstico.

## 24 Declaração de conformidade CE

### 24.1 Foice a motor STIHL FS 240

ANDREAS STIHL AG & Co. KG  
Badstraße 115  
D-71336 Waiblingen

Alemanha

declara, sob sua inteira responsabilidade, que

- Construção: foice a motor
- Marca: STIHL
- Tipo: FS 240
- Identificação de série: 4147

está em conformidade com todas as disposições aplicáveis das Diretivas 2011/65/UE, 2006/42/CE, 2014/30/UE e 2000/14/CE, e foi desenvolvida e fabricada de acordo com as versões das seguintes normas válidas na data de fabrico: EN ISO 11806-1, EN 55012, EN 61000-6-1.

Para determinar os níveis de potência sonora medido e garantido procedeu-se de acordo com a diretiva 2000/14/CE, anexo V.

- Nível de potência sonora medido: 113 dB(A)
- Nível de potência acústica garantido: 115 dB(A)

A documentação técnica foi conservada após a Produktzulassung da ANDREAS STIHL AG & Co. KG.

O ano de construção, o país de produção e o número da máquina estão indicados na foice a motor.

Waiblingen, 01/10/2021

ANDREAS STIHL AG & Co. KG



p.p. Dr. Jürgen Hoffmann, chefe do departamento de regulação e autorização de produtos

## 25 Declaração de conformidade UKCA

### 25.1 Motorroçadora STIHL FS 240



ANDREAS STIHL AG & Co. KG  
Badstraße 115  
D-71336 Waiblingen

Alemanha

declara, sob sua inteira responsabilidade, que

- Construção: foice a motor
- Marca: STIHL
- Tipo: FS 240
- Identificação de série: 4147

está em conformidade com todas as disposições aplicáveis dos regulamentos do Reino Unido The Restriction of the Use of Certain Hazardous Substances in Electrical and Electronic Equipment Regulations 2012, Supply of Machinery (Safety) Regulations 2008, Electromagnetic Compatibility Regulations 2016 e Noise Emission in the Environment by Equipment for use Outdoors Regulations 2001, e foi desenvolvido e fabricado de acordo com as versões das seguintes normas válidas na data de fabrico: EN ISO 11806-1, EN 55012, EN 61000-6-1.

Para averiguar o nível da potência sonora medido e garantido procedeu-se segundo os regulamentos do Reino Unido Noise Emission in the Environment by Equipment for use Outdoors Regulations 2001, Schedule 8.

- Nível da potência sonora medido: 113 dB(A)
- Nível de potência acústica garantido: 115 dB(A)

A documentação técnica está guardada na ANDREAS STIHL AG & Co. KG.

O ano de construção, o país de produção e o número da máquina estão indicados na foice a motor.

Waiblingen, 01/10/2021

ANDREAS STIHL AG & Co. KG

p.p.

Dr. Jürgen Hoffmann, chefe do departamento de regulação e autorização de produtos



[www.stihl.com](http://www.stihl.com)



0458-860-8401-A



0458-860-8401-A